

No.124

広く緩やかである。橋の下。

No.127

河川名 ルベシベ川

住所 宮田（道道 791 号線、久保バス停付近）

特記事項 落差無し。緩やかな流れ。

写真



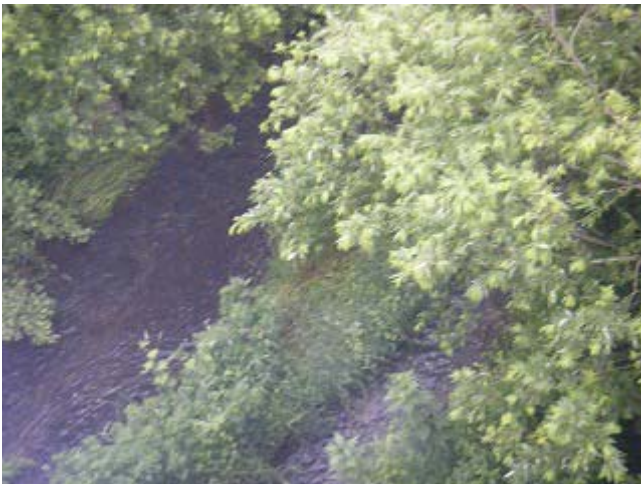
No.129

河川名 名無川

住所 富川（ニセコ南西橋）

特記事項 川の途中に段差が見える。河原に下りることはできそう。

写真



No.132

河川名

名無川

住所

黒川（黒川と名無川の合流点の西側、名無川橋）

特記事項

流れは緩い。用水路からの放流有り。研究会で挙げた No、309 と同じと考えられる。

写真



No.133

河川名

名無川

住所

黒川（五線沿い、入倉橋）

特記事項

落差は確認できない。研究会で挙げた No.308 と同様と考えられる。

写真



No.138

河川名

ニセコアンベツ1号川

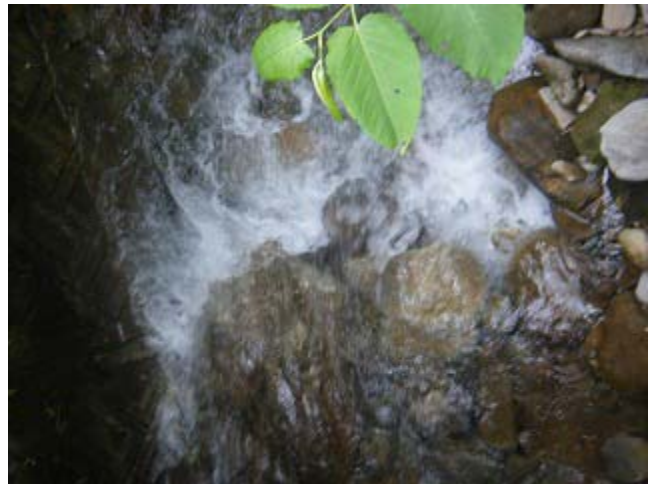
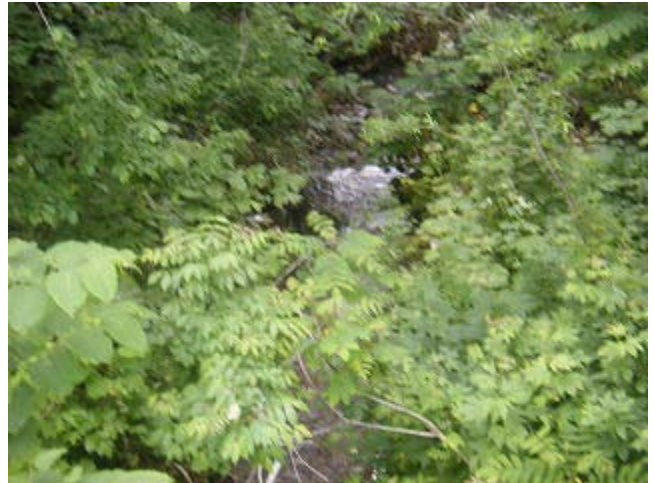
住所

ニセコ（甘露の森付近）

特記事項

川幅3、4m程度 水量は多い。

写真



No.139

311 から奥を見たところ、深い位置にあると考えられ除外。

No.140

河川名 ニセコアンベツ 1 号川

住所 ニセコ（甘露の森付近）

特記事項 上流側に滝のような落差があると考えられる。下流側にも。ただしともに 10～20cm 程度の落差。木で視認できない。

写真



No.140 付近

河川名

ニセコアンベツ1号川

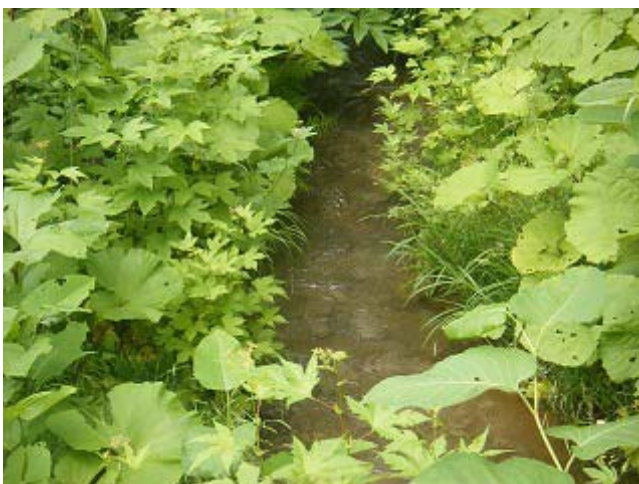
住所

ニセコ (ニセコモイワスキー場のふもと)

特記事項

140と141の間に橋があり、河川が流れる。やや傾斜がある。

写真



No.141

河川名

ニセコアンベツ1号川

住所

ニセコ

特記事項

写真



No.142

河川名 佐々木の沢川
住所 ニセコ
特記事項 沢が確認できない

No.143

河川名 八巻の沢川
住所 曾我（滝台集会所付近）
特記事項 上流側に 30cm ほどの落差有り。

写真



No.144

河川名

八巻の沢川

住所

曾我

特記事項

実証実験 No.6 の箇所。私有地。

写真



No.152

河川名

第2カシュンベツ川

住所

有島（有島記念館）

特記事項

実証実験 No.8 の箇所。

写真



No.154

河川名

第2カシュンベツ川

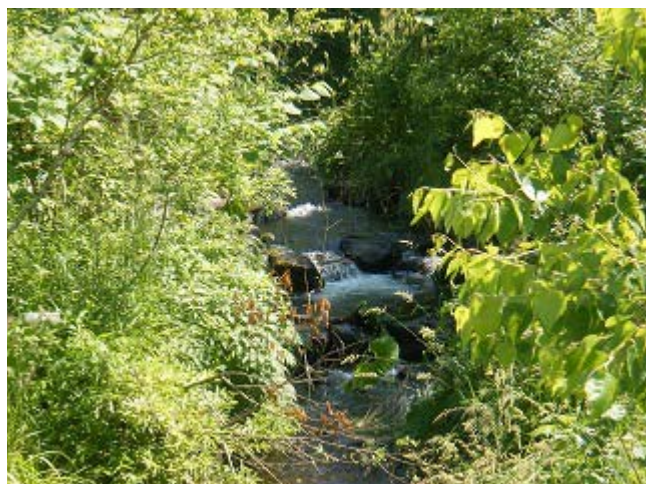
住所

有島（国道5号線から有島記念館に向かう道沿い）

特記事項

5号線沿いであり、樹木で確認できない。

写真



No.155

河川名

第2カシュンベツ川

住所

羊蹄（二号橋付近）

写真



No.157

河川名

第3カシュンベツ川

住所

羊蹄（羊蹄橋）

特記事項

実証実験 No.9 の箇所。川の流れは速め。木が生い茂っている。
視認できる範囲では落差は見当たらない。サイドに排水口が確認できた。

写真



No.165

河川名

16号川

住所

宮田（道道791号線、小花井バス停付近）

特記事項

実証実験 No.11 の箇所。

写真



No.166

河川名

16号川

住所

宮田（道道791号、小花井バス停付近、一実橋）

特記事項

用水路が、16号川の右岸から排水している。河川は段差無し。平坦な河床。

写真



No.167

河川名

丹野川

住所

黒川（黒川集会所の交差点の南側の細い道沿い）

特記事項

実証実験 No.12 の箇所か。奥は私有地と考えられる。水はあるが傾斜が緩く、水量が少ない。

写真



No.170

河川名 軌道川
住所 近藤（東バス停付近）
特記事項 水音なし。

写真



No.174

河川名 鈴木の沢川
住所 ニセコ
特記事項 流れが視認できない。

写真



No.179

河川名

中の沢川

住所

曾我（ニセコ高原協会の敷地内）

特記事項

敷地内を流れる川。上流側に15cm程度の落差あり。全体的に流れは緩い。

写真



No.182

河川名

坂井沢川

住所

羊蹄（国道5号線、2号橋の南西）

特記事項

5号線沿いからは樹木で河川が視認できなかった

写真



No.183

河川名

アンヌプリ1号川

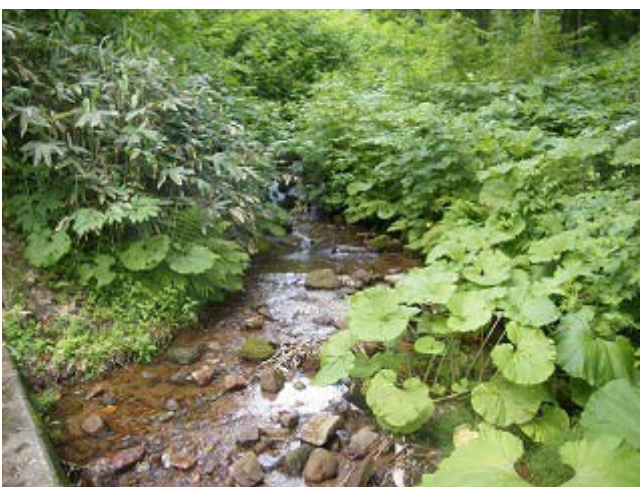
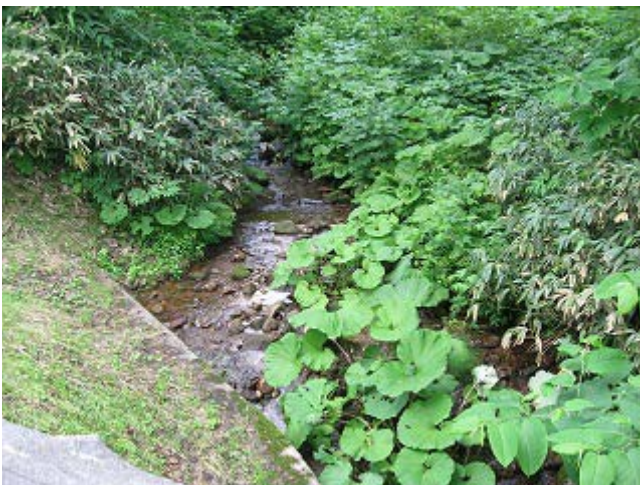
住所

ニセコ（ニセコいこいの村）

特記事項

実証実験 No.1 の箇所。前は流量と落差がないこと、自然河川であることから除外された。

写真



No.184 付近

用水路名 不明

住所 ニセコ

特記事項 道路を横切る形で用水路が流れている。写真は下流側。

写真



No.185

付近を捜すが見当たらない。

No.192

付近を捜すが見当たらない。

No.193

河川名

芳賀の沢川

住所

福井（相馬会館付近）

特記事項

水音がしない。水はもともとあったか、少ない水量であると考えられる。設置候補からは除外。

写真



No.201

河川名 三橋沢の川

住所 富川

特記事項 流れが確認できなかった。

写真



No. 206、
河川名 中西川
住所 羊蹄（国道5号線、2号橋の南西）
特記事項 5号線沿いからは樹木で河川が視認できなかった

写真



No.208
付近を捜すが見当たらない。

No.209
付近を捜すが見当たらない。

No.210
付近を捜すが見当たらない。

No.216

河川名

黒川

住所

黒川 (5 線沿い)

特記事項

川は緩やかで、やや段差有り。

写真



No.220

付近を捜すが見当たらない。

No. 223

河川名 二階堂沢川

住所 羊蹄（国道5号線、2号橋の南西）

特記事項 5号線沿いからは樹木で河川が視認できなかった

写真



No.225

用水路名 佐藤(善)取水口

住所 西富

写真



No.226

用水路名

大田取水口

住所

西富

特記事項

道路の両側に用水路があるが、水はほとんど流れていない。

写真



No.228

付近を捜すが見当たらない。

No.231

用水路名

宮田取水口

住所

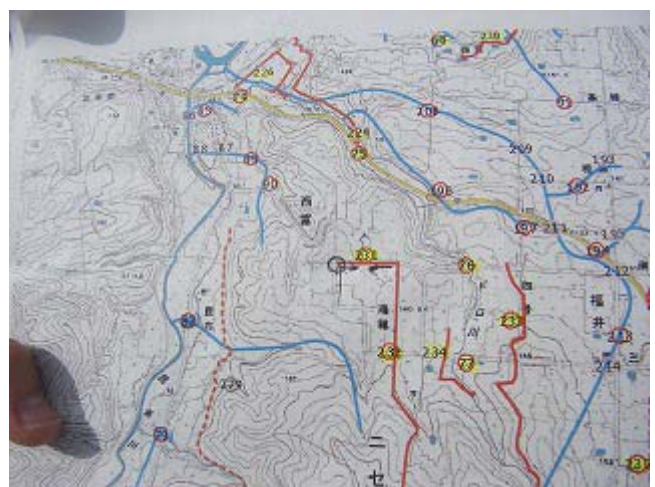
西富（みずほ集会所付近）

特記事項

用水路全体では高低差有り。

水路の最後の部分で落差有。(h=1m、水深7cm、幅約90cm)

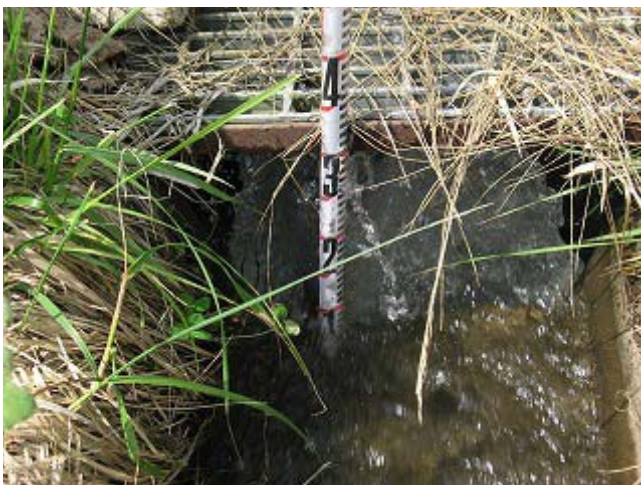
写真



No.232

用水路名 宮田取水口
住所 西富（みずほバス亭の西）
特記事項 用水路の途中に落差有り。水深 10cm程度。

写真



No.235

用水路名

川原取水口

住所

福井（国道5号沿い、福井西のバス停付近）

特記事項

実証実験 No.13 の箇所。取水位置が不明で、調査できなかった。
国道5号線沿いは木が生い茂っており、視認しにくい。

No.236

用水路名

土生第一取水口

住所

福井（五線沿い）

特記事項

1箇所、落差があった。

写真



No.236 付近

用水路名 不明

住所 福井 (ニセコ GC の南東)

特記事項 用水路の途中に5m程度の落差がある。水量多い。ただし周辺に需要施設は無く、設置には回収が必要と考えられる。

写真



No.236 付近

用水路名

土生第一取水口

住所

福井 (ニセコ GC の南東)

特記事項

草が生い茂っている。名無川からの取水口と考えられる。

写真



No.237

用水路名

土生第一取水口

住所

福井（ニセコGCの東側）

写真

