

【2022年度】来訪者満足度調査

ニセコ観光圏報告書

2023.3.10



▶ 調査概要	4	● 付録) 1.調査票	27
● 回答者プロフィール	5	● 付録) 2.図表データ集：調査結果詳細① 本地域への旅行実態	31
▶ 1. 基本属性	6	▶ 1. 旅行の同行者	32
▶ 2. 本地域での滞在時間	8	▶ 2. 旅行で利用した移動交通機関	33
● 調査結果サマリー	9	▶ 3. 旅行消費額（旅行で使った1人あたりの費用）	34
▶ 調査項目の構造	11	▶ 4. 本地域を選んだ際の情報源	40
▶ 1. KPI（重要指標）の水準把握	12	▶ 5. 本地域への来訪回数	41
①来訪者満足度	14	▶ 6. 本地域での滞在時間	42
②リピーター率（本地域への来訪回数）	15	▶ 7. 旅行先検討時における地域のコロナ対策への重視度	43
③旅行消費額（旅行で使った1人あたりの費用）	16	● 付録) 2.図表データ集：調査結果詳細② 来訪者の評価	45
▶ 2. 認知されたサービス品質・価値	17	▶ 1. 本地域の来訪者満足度	46
▶ 3. 地域のコロナ対策への安心度	18	▶ 2. 本地域の紹介意向	47
▶ 4. 来訪者満足度と紹介意向・再来訪意向の関係	19	▶ 3. 本地域への1年以内再来訪意向	48
▶ 5. 来訪者満足度と各評価項目の関係	20	▶ 4. 認知されたサービス品質・価値	49
参考) 再来訪意向と各評価項目の関係	22	▶ 5. 地域のコロナ対策への安心度	56
参考) 各評価項目間関係（相関係数一覧）	23	▶ 6. 本地域での観光における不満点・改善点	57
▶ 6. 訪問場所やスポット、イベント、体験したこと	24	・具体的な内容	58
▶ 調査結果からの考察	25	● 付録) 3.図表データ集：調査結果詳細③	59
		▶ 1. 訪問場所やスポット、イベント、体験したこと	60

調査概要

● 調査目的

▶ 観光庁の推奨調査票に準拠した項目にて、認定観光圏が同一の調査を実施し、その結果を観光圏の評価指標のひとつとして活用する。

● 調査方法

▶ 調査は「聞き取り調査」と「宿泊施設で配布・郵送回収調査」で、夏期・冬期に実施（調査票は両調査同じものを使用）

- 聞き取り調査 = 各観光圏で調査地点を設定し、調査員による聞き取り調査を実施。
- 宿泊施設で配布・郵送回収調査 = 各観光圏で調査地点(宿泊施設)を設定、留置または手渡しにて配布後、回答者に郵送していただく。
- 回答方法として、紙の調査票以外に、WEBアンケート画面からの回答も可能としている。

● 調査期間

- ▶ 夏季調査：2022年7月～10月末日（2022年11月8日到着分までを集計対象） ※WEB回答の締切は10月末日
- ▶ 冬季調査：2022年11月～2022年1月22日（2022年2月10日到着分までを集計対象） ※WEB回答の締切は1月末日

● 調査対象（本調査の条件）

- ▶ 各観光圏を来訪した人。

■有効回答数内訳

		(件)	(件)	(件)	(件)	(件)
		2022年度 合計	2021年度 合計	2020年度 合計	2019年度 合計	2022年度 外国語表 合計
全観光圏：合計		9,507	8,157	6,900	9,543	278
【観光圏別】	水のカムイ観光圏～釧路湿原・阿寒・摩周～	918	903	644	845	55
	ニセコ観光圏	858	688	764	717	2
	富良野・美瑛観光圏	358	261	123	428	32
	雪国観光圏	1,058	1,766	1,331	575	3
	トキめき佐渡・にいがた観光圏	943	830	1,357	789	31
	八ヶ岳観光圏	640	649	615	568	4
	浜名湖観光圏	1,016	342	302	1,109	0
	海の京都観光圏：天橋立	218	869	25	701	7
	海の京都観光圏：夕日ヶ浦／久美浜	476	266	38	447	1
	にし阿波～剣山・吉野川観光圏	665	324	271	872	9
	香川せとうちアート観光圏	237	231	418	628	1
	「海風の国」佐世保・小値賀観光圏	1,229	502	639	945	0
	豊の国千年ロマン観光圏	589	200	244	483	103
	阿蘇くじゅう観光圏	302	326	129	436	30

回答者プロフィール

1. 基本属性

性別

- 2022年度は、『男性』41%、『女性』51%。
 - ▶ 時系列で見ると、2021年度から『女性』がやや低下。
 - ▶ 来訪回数別にみると、初めて層の方が『男性』比率が高い。
- ▶ 全観光圏と比べ、『男性』比率がやや低い。

■性別（全体/単一回答）

Q1-1. お答えいただいたご本人様の性別、年齢、居住地を教えてください。（○は、1つだけ）

		男	女	無回答
●凡例				
全観光圏：2022年度・合計	(n= 9,507)	44.7%	53.3	2.0
【ニセコ観光圏】：2019年度	(n= 717)	49.2	40.5	10.3
【ニセコ観光圏】：2020年度	(n= 764)	40.7	55.8	3.5
【ニセコ観光圏】：2021年度	(n= 688)	40.0	53.9	6.1
【ニセコ観光圏】：2022年度	(n= 858)	40.8	51.3	7.9
来訪回数別				
初めて	(n= 172)	46.5	43.0	10.5
リピーター	(n= 672)	39.1	53.7	7.1
滞在時間別				
日帰り・計	(n= 371)	43.1	53.1	3.8
宿泊・計	(n= 472)	38.6	50.2	11.2
来訪時期別				
夏季調査：2022年度	(n= 768)	40.8	51.8	7.4
冬季調査：2022年度	(n= 90)	41.1	46.7	12.2
調査地点別				
道の駅ニセコビュープラザ	(n= 201)	42.8	53.2	4.0
街の茶屋	(n= 120)	43.3	53.3	3.3
WEB回答	(n= 537)	39.5	50.1	10.4
地点不明	(n= 537)	39.5	50.1	10.4
ニセコ観光圏：2022年度 外国語票	(n= 2)	50.0	50.0	—

年代

- 2022年度は、『40代』（21%）が最も高く、『50代』（18%）が僅差で続く。40~50代がメイン。
 - ▶ 時系列で見ると、2021年度に比べ『40代』がやや上昇。
 - ▶ 来訪回数別にみると、初めて層は『20代以下』、リピーター層では『40代』がそれぞれ高い。
 - ▶ 滞在時間別にみると、日帰りは『50~60代』が高い。
 - ▶ 来訪時期別にみると、夏季は『60代以上』、冬季は『20~30代』が高い。
- ▶ 全観光圏と比べ、『50代』比率が低い。

■年代（全体/単一回答）

Q1-2. お答えいただいたご本人様の性別、年齢、居住地を教えてください。（○は、1つだけ）

		10代	20代	30代	40代	50代	60代	70代以上	無回答
●凡例									
全観光圏：2022年度・合計	(n= 9,507)	3.3%	12.4	14.6	19.6	22.2	16.6	9.6	1.8
【ニセコ観光圏】：2019年度	(n= 717)	1.5	8.9	12.8	19.5	17.4	18.8	11.2	9.8
【ニセコ観光圏】：2020年度	(n= 764)	1.7	12.4	15.7	21.5	21.9	16.1	7.1	3.7
【ニセコ観光圏】：2021年度	(n= 688)	3.5	11.5	15.3	17.9	20.8	16.6	8.4	6.1
【ニセコ観光圏】：2022年度	(n= 858)	5.5	11.2	14.8	20.5	18.4	14.1	8.4	7.1
来訪回数別									
初めて	(n= 172)	11.1	16.9	14.0	13.4	19.2	11.1	4.7	9.9
リピーター	(n= 672)	3.9	9.8	15.3	22.8	18.3	14.6	8.9	6.4
滞在時間別									
日帰り・計	(n= 371)	0.8	11.1	14.6	21.8	22.6	17.3	9.4	2.4
宿泊・計	(n= 472)	8.9	11.4	15.3	20.1	14.8	11.2	7.2	11.0
来訪時期別									
夏季調査：2022年度	(n= 768)	5.9	10.2	13.8	20.7	18.2	15.4	9.4	6.5
冬季調査：2022年度	(n= 90)	2.2	20.0	23.3	18.9	20.0	3.3	—	12.2
調査地点別									
道の駅ニセコビュープラザ	(n= 201)	3.5	7.5	11.4	18.9	15.4	21.4	19.9	2.0
街の茶屋	(n= 120)	5.0	4.2	15.8	23.3	30.8	—	19.2	1.7
WEB回答	(n= 537)	7.5	14.0	18.4	22.2	18.4	7.6	1.7	10.2
地点不明	(n= 537)	7.5	14.0	18.4	22.2	18.4	7.6	1.7	10.2
ニセコ観光圏：2022年度 外国語票	(n= 2)	—	50.0	—	—	—	50.0	—	—

居住地

● 2022年度は、『北海道内』が約6割。

- ▶ 時系列で見ると、『北海道内』は2021年度から低下した。一方、『関東』は前回から上昇し、過去最高のスコア。
- ▶ 来訪回数別にみると、初めて層では『北海道内』『関東』が約3割でほぼ同程度。リピーター層は『北海道内』が67%を占める。
- ▶ 滞在時間別にみると、日帰りは『北海道内』が8割を占める。宿泊では『北海道内』（44%）が最も高いが、『関東』も29%。
- ▶ 来訪時期別にみると、夏季は63%が『北海道内』。冬季は『北海道内』と『関東』が32%で同率。
- ▶ 調査地点別にみると、街の茶屋は『北海道内』が8割を占めて高い。

■ 居住地（全体/単一回答）

Q1-3. お答えいただいたご本人様の性別、年齢、居住地を教えてください。（○は、1つだけ）

		北海道	東北	関東	甲信越	東海	北陸	関西	中国・四国	九州・沖縄	海外	無回答
●凡例												
全観光圏：2022年度・合計	(n= 9,507)	11.5%	1.6	29.4		7.6	11.7	0.9	14.0	6.1	15.4	1.8
【二セコ観光圏】：2019年度	(n= 717)			56.1			1.3	16.6	1.0	0.1	8.7	1.1
【二セコ観光圏】：2020年度	(n= 764)			61.4				0.9	16.8	2.8	6.4	1.3
【二セコ観光圏】：2021年度	(n= 688)			70.1				0.3	14.2	0.7	3.5	1.2
【二セコ観光圏】：2022年度	(n= 858)			59.4				0.7	19.4	4.9	0.9	0.2
来訪回数別												
初めて	(n= 172)		32.0	1.7		33.7			9.3	-7.6	3.5	10.5
リピーター	(n= 672)			66.5				0.2	15.8	3.7	0.7	0.3
滞在時間別												
日帰り・計	(n= 371)					79.5				0.5	7.3	4.6
宿泊・計	(n= 472)			43.6		0.4		28.8		-5.9	-6.4	1.3
来訪時期別												
夏季調査：2022年度	(n= 768)			62.6				0.5	17.8	4.8	0.5	0.1
冬季調査：2022年度	(n= 90)		32.2	2.2		32.2		-5.6	-6.7	4.4	3.3	1.1
調査地点別												
道の駅二セコビュープラザ	(n= 201)			64.2				2.0	13.9	-7.5	7.5	1.5
街の茶屋	(n= 120)			80.0						-8.3	3.3	5.8
WEB回答	(n= 537)			53.1				0.4	23.8	4.3	1.3	0.4
地点不明	(n= 537)			53.1				0.4	23.8	4.3	1.3	0.4
二セコ観光圏：2022年度 外国語票	(n= 2)								100.0			

<エリア内訳>

東北：青森、岩手、宮城、秋田、山形、福島

関東：埼玉、千葉、東京、神奈川、茨城、栃木、群馬

甲信越：新潟、長野、山梨

北陸：富山、石川、福井

東海：岐阜、静岡、愛知、三重

関西：滋賀、京都、大阪、兵庫、奈良、和歌山

中国・四国：鳥取、島根、岡山、広島、山口、徳島、香川、愛媛、高知

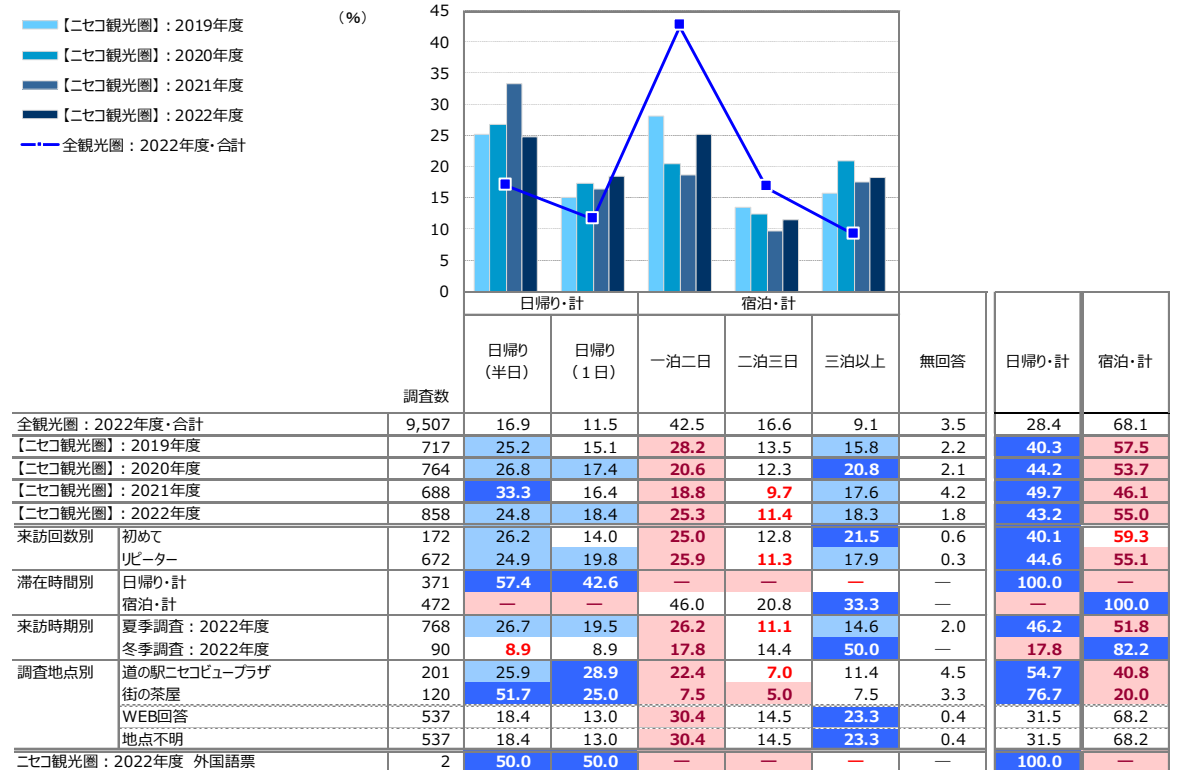
九州：福岡、佐賀、長崎、熊本、大分、宮崎、鹿児島、沖縄

2. 本地域での滞在時間

- 2022年度は、『日帰り・計』が43%、『宿泊・計』が55%。
 - ▶ 時系列で見ると、『一泊二日』が2021年度より上昇。
 - ▶ 来訪回数別にみると、初めて層は『三泊以上』の割合がリピーター層よりやや高い。
 - ▶ 来訪時期別にみると、冬季は『宿泊・計』、特に『三泊以上』の割合が50%と突出して高い。
- ▶ 全観光圏と比べ、『日帰り・計』の割合が高い。一方、『三泊以上』の割合も高くなっている。

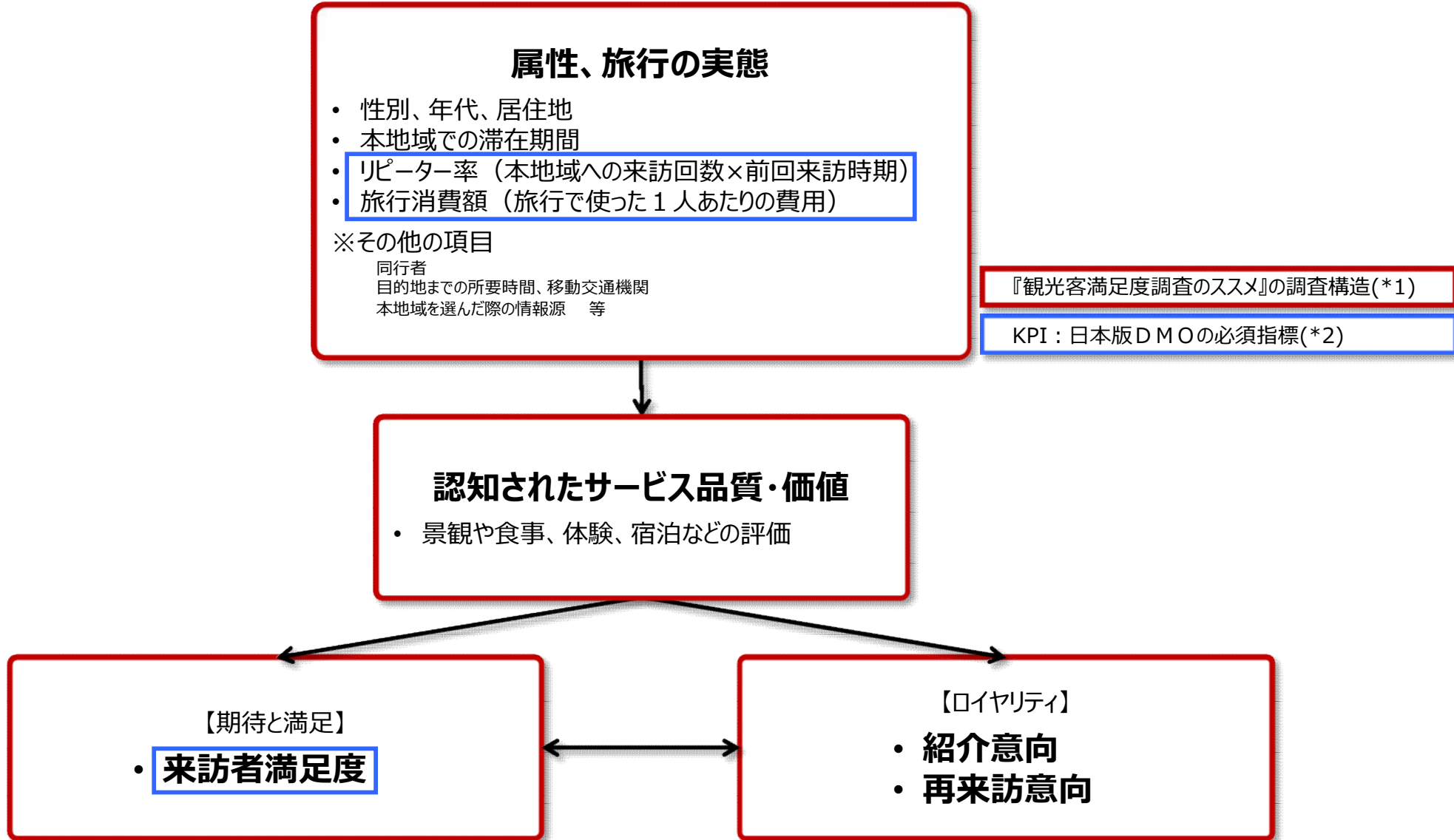
■ 本地域での滞在時間（全体/単一回答）

Q7. 本地域での滞在時間を教えて下さい。（〇は、1つだけ）※旅行全体ではなく、本調査票を受け取った地域での滞在についてお教え下さい。



- +10 : 『全観光圏：2022年度・合計』より10ポイント以上高い数値に網掛け
- +5 : 『全観光圏：2022年度・合計』より5ポイント以上10ポイント未満高い数値に網掛け
- 5 : 『全観光圏：2022年度・合計』より5ポイント以上10ポイント未満低い数値に網掛け
- 10 : 『全観光圏：2022年度・合計』より10ポイント以上低い数値に網掛け

調査結果サマリー



『観光客満足度調査のススメ』の調査構造(*1)

KPI：日本版DMOの必須指標(*2)

***1：観光客満足度調査のススメ**

出典：観光客満足度調査のススメ リーフレット／国土交通省 観光庁 観光地域振興部 観光地域振興課

***2：日本版DMOの必須指標**

日本版DMOを核とした観光地域づくりを進める上で、旅前、旅中、旅後という順で、6つのデータを収集することがはじめの第一歩として推奨されている。

①WEBサイトアクセス数、②観光入込客数、③延べ宿泊客数、④**旅行消費額**、⑤**来訪者満足度**、⑥**リピーター率**

本調査では、④、⑤、⑥の3つのデータを調査項目としている。

出典：「日本版DMO」形成・確立に係る手引き（第2版）／平成29年3月、内閣官房まち・ひと・しごと創生本部事務局 国土交通省 観光庁

1. KPI（重要指標）の水準把握

● 来訪者満足度（大変満足）：40.1% →前年比 +5.2pt

● 『大変満足』=40.1% / 『満足』=37.4% / 『やや満足』=11.9%

⇒ 『満足・計』=89.4%

● リピーター率（二回目以上・計）：78.3% →前年比 -2.8pt

● 『初めて』=20.1%

● 『二回目』=9.8% / 『三回目』=8.9% / 『四回目』=2.9% / 『五回目』=8.9% /

『六～九回目』=9.7% / 『十回目以上』=38.2%

● 旅行消費額（1人あたり平均）：54,987円（金額記入者：n=611）

→前年比 +13,076円

※内訳は以下のとおり

交通費	17,618円 (n= 343)	→前年比 +6,065円
宿泊費（宿泊者のみ）	33,834円 (n= 225)	→前年比 - 756円
飲食費	13,005円 (n= 387)	→前年比 +2,160円
買い物費	9,358円 (n= 302)	→前年比 +3,321円
その他（入場料など）	12,188円 (n= 146)	→前年比 - 90円

※旅行消費額は 「0円」 / 「50万円超」 / 「不明」 / 「無回答」を除いた1人あたり平均金額（各費用の総額）

※「総額」は内訳（交通費～その他）いずれかの項目が「0円」の場合を含むため、上記の「内訳金額の合計」よりも「総額」の方が少なくなります。

※ 各費目集計にあたっては、各費目集計対象 =（本地域での）利用総額=>各費目合計（交通費+宿泊費+飲食費+買い物費）の条件を満たすサンプルのみを使用しています。

● 2022年度は、KPI 4 指標は横ばい～やや上昇。

- ▶ 平成30年度整備計画において『総合満足度：満足・計』の目標値が5年度93%となっており、本年度89%と目標値にはまだ届かない。
- ▶ 来訪回数別にみると、『総合満足度（大変満足）』や『紹介意向（大変そう思う）』『再来訪意向』はリピーター層のスコアが高い。
- ▶ 滞在時間別にみると、『総合満足度（大変満足）』や『紹介意向（大変そう思う）』は宿泊が高い（Top2スコアになると日帰りの方が高い）。一方、『再来訪意向』は日帰りの方が高い。
- ▶ 来訪時期別にみると、『総合満足度（大変満足）』や『紹介意向（大変そう思う）』『再来訪意向（大変そう思う）』は冬季が高い（Top2スコアになると日帰りの方が高い）。
- ▶ 調査地点別にみると、『総合満足度（大変満足）』や『紹介意向（大変そう思う）』は道の駅ニセコビュープラザが高い。一方、『再来訪意向』は街の茶屋が高い。
- ▶ 全観光圏と比べ、KPI4指標いずれも上回る。特に、再来訪意向で差が大きい。

■ 重要指標のKPI

(%)

	調査数	総合満足度		紹介意向		来訪回数		再来訪意向	
		満足・計	大変満足	そう思う・計	大変そう思う	初めて	リピーター・計	そう思う・計	大変そう思う
全観光圏：2022年度・合計	9,507	91.1	32.8	89.8	31.9	34.6	61.7	67.8	23.1
【ニセコ観光圏】：2019年度	717	83.1	21.3	83.5	25.2	17.3	80.9	77.1	25.2
【ニセコ観光圏】：2020年度	764	87.7	29.3	87.8	35.7	14.8	83.4	83.6	37.8
【ニセコ観光圏】：2021年度	688	85.2	34.9	86.3	37.2	14.5	81.1	81.7	37.7
【ニセコ観光圏】：2022年度	858	89.4	40.1	88.9	42.1	20.1	78.3	79.7	39.3
来訪回数別									
初めて	172	85.5	37.8	80.8	37.2	100.0	—	64.0	26.7
リピーター	672	92.0	41.4	92.6	44.2	—	100.0	85.1	43.3
滞在時間別									
日帰り・計	371	94.3	37.5	93.8	39.4	18.6	80.9	85.4	42.3
宿泊・計	472	87.9	43.2	87.3	45.1	21.6	78.4	77.1	37.7
来訪時期別									
夏季調査：2022年度	768	90.0	39.3	89.2	40.9	19.8	78.4	80.0	38.2
冬季調査：2022年度	90	84.4	46.7	86.7	52.2	22.2	77.8	77.8	48.9
調査地点別									
道の駅ニセコビュープラザ	201	92.0	34.3	92.0	33.3	13.4	82.1	78.1	22.9
街の茶屋	120	91.7	20.8	91.7	16.7	26.7	70.8	84.2	24.2
WEB回答	537	87.9	46.6	87.2	51.0	21.0	78.6	79.3	48.8
地点不明	537	87.9	46.6	87.2	51.0	21.0	78.6	79.3	48.8
ニセコ観光圏：2022年度 外国語票	2	100.0	50.0	100.0	50.0	—	100.0	100.0	50.0

+10 : 『全観光圏：2022年度・合計』より10ポイント以上高い数値に網掛け

+5 : 『全観光圏：2022年度・合計』より5ポイント以上10ポイント未満高い数値に網掛け

-5 : 『全観光圏：2022年度・合計』より5ポイント以上10ポイント未満低い数値に網掛け

-10 : 『全観光圏：2022年度・合計』より10ポイント以上低い数値に網掛け

1. KPI（重要指標）の水準把握 ① 来訪者満足度

● 2022年度は『大変満足』40%、『満足・計』89%。『大変満足』のスコアが上昇し、過去最高スコア。

- ▶ 来訪回数別にみると、『満足・計』の割合は、リピーター層（92%）が初めて層（86%）を上回る。
- ▶ 滞在時間別にみると、『大変満足』の割合は、宿泊（43%）が日帰り（38%）を上回る。一方、『満足・計』は日帰りの方が高い。
- ▶ 来訪時期別にみると、『大変満足』の割合は冬季（47%）が夏季（39%）を大きく上回るが、『満足・計』では夏季の方が高い。
- ▶ 全観光圏と比べると、『大変満足』で上回るものの、『満足・計』はほぼ同程度。

■ 本地域の総合満足度（全体/単一回答）

Q8.本地域での、今回の滞在の総合満足度はどのくらいですか？（○は、1つだけ）

	満足・計	満足・計			どちらでもない	不満・計			無回答	満足・計	不満・計	加重 平均値
		大変満足 (7)	満足 (6)	やや満足 (5)		やや不満 (3)	不満 (2)	大変不満 (1)				
●凡例												
全観光圏：2022年度・合計 (n= 9,507)	32.8%	43.9				14.5			0.6 3.5	0.2 0.2		4.4
【二セコ観光圏】：2019年度 (n= 717)	21.3	40.2				21.6			5.7 1.7	0.7 1.8		7.0
【二セコ観光圏】：2020年度 (n= 764)	29.3	41.8				16.6			3.0 0.8	0.3 3.1		5.1
【二セコ観光圏】：2021年度 (n= 688)	34.9	40.1				10.2			4.4 0.2	0.4 9.9		
【二セコ観光圏】：2022年度 (n= 858)	40.1	37.4				11.9			0.7 2.0	7.9		
来訪回数別 初めて (n= 172)	37.8	30.8				16.9			4.7 1.2	8.7		
来訪回数別 リピーター (n= 672)	41.4	39.7				10.9			0.6 1.3	6.1		
滞在時間別 日帰り・計 (n= 371)	37.5	39.4				17.5			0.5 3.2	1.9		
滞在時間別 宿泊・計 (n= 472)	43.2	36.9				7.8			0.9 1.1	10.2		
来訪時期別 夏季調査：2022年度 (n= 768)	39.3	38.2				12.5			0.8 1.8	7.4		
来訪時期別 冬季調査：2022年度 (n= 90)	46.7	31.1				6.7			3.3	12.2		
調査地点別 道の駅二セコヒュープラザ (n= 201)	34.3	43.3				14.4			1.0 3.0	4.0		
調査地点別 街の茶屋 (n= 120)	20.8	40.0				30.8			0.8 3.3	4.2		
調査地点別 WEB回答 (n= 537)	46.6	34.6				6.7			0.6 1.3	10.2		
調査地点別 地点不明 (n= 537)	46.6	34.6				6.7			0.6 1.3	10.2		
二セコ観光圏：2022年度 外国語票 (n= 2)	50.0	50.0										

『全観光圏：2022年度・合計』より10ポイント以上高い数値に網掛け： **+10**

『全観光圏：2022年度・合計』より5ポイント以上10ポイント未満高い数値に網掛け： **+5**

『全観光圏：2022年度・合計』より5ポイント以上10ポイント未満低い数値に網掛け： **-5**

『全観光圏：2022年度・合計』より10ポイント以上低い数値に網掛け： **-10**

1. KPI（重要指標）の水準把握 ②リピーター率（本地域への来訪回数）

● 2022年度は、『リピーター』が78%。2020年度からは減少傾向。

- ▶ 滞在時間別にみると、『十回目以上』で日帰りが宿泊を上回る。
- ▶ 来訪時期別にみると、『十回目以上』で冬季のスコアが高い。
- ▶ 調査時点別にみると、道の駅ニセコビュープラザの『リピーター』が82%で高い。
- ▶ 全観光圏と比べ、『リピーター』が15ポイント以上上回る。

■ 本地域への来訪回数（全体/単一回答）

Q6. 本地域へは、今回が何回目のご来訪ですか？（〇は、1つだけ）

	初めて	リピーター・計						無回答	リピーター・計
		二回目	三回目	四回目	五回目	六～九回目	十回目以上		
●凡例									
全観光圏：2022年度・合計 (n= 9,507)	34.6%	14.3	9.9	4.6	5.6	7.0	20.3	3.7	61.7
【ニセコ観光圏】：2019年度 (n= 717)	17.3	11.3	7.8	6.4	5.3	8.1	42.0	1.8	80.9
【ニセコ観光圏】：2020年度 (n= 764)	14.8	7.9	8.9	5.1	5.9	11.1	44.5	1.8	83.4
【ニセコ観光圏】：2021年度 (n= 688)	14.5	9.2	7.3	4.2	6.0	7.6	47.0	4.4	81.1
【ニセコ観光圏】：2022年度 (n= 858)	20.1	9.8	8.9	2.9	8.9	9.7	38.2	1.6	78.3
来訪回数別									
初めて (n= 172)	100.0								—
リピーター (n= 672)	12.5	11.3	3.7	11.3	12.4		48.8		100.0
滞在時間別									
日帰り・計 (n= 371)	18.6	8.1	6.5	1.6	9.2		46.4	0.5	80.9
宿泊・計 (n= 472)	21.6	11.4	11.0	4.0	8.9	10.2	32.8		78.4
来訪時期別									
夏季調査：2022年度 (n= 768)	19.8	10.2	9.2	3.0	9.1	9.8	37.1	1.8	78.4
冬季調査：2022年度 (n= 90)	22.2	6.7	5.6	2.6	7.7		47.8		77.8
調査地点別									
道の駅ニセコビュープラザ (n= 201)	13.4	10.5	10.0	2.0	15.4	12.4	31.8	4.5	82.1
街の茶屋 (n= 120)	26.7		11.7	12.5	1.7	7.5	30.8	2.5	70.8
WEB回答 (n= 537)	21.0	9.1	7.6	3.5	6.7	9.3	42.3	0.4	78.6
地点不明 (n= 537)	21.0	9.1	7.6	3.5	6.7	9.3	42.3	0.4	78.6
ニセコ観光圏：2022年度 外国語票 (n= 2)		50.0					50.0		100.0

『全観光圏：2022年度・合計』より10ポイント以上高い数値に網掛け： +10
『全観光圏：2022年度・合計』より5ポイント以上10ポイント未満高い数値に網掛け： +5
『全観光圏：2022年度・合計』より5ポイント以上10ポイント未満低い数値に網掛け： -5
『全観光圏：2022年度・合計』より10ポイント以上低い数値に網掛け： -10

1. KPI（重要指標）の水準把握 ③旅行消費額（旅行で使った1人あたりの費用）

- 2022年度の1人あたりの平均消費金額『総額』は54,987円。『日帰り』総額が21,362円、『宿泊』総額が77,979円。
- 時系列で見ると、『総額』は2021年度比+13,076円（23.7%増）。『日帰り』+12,866円（51.4%増）、『宿泊』+3,207円（4.3%増）
- 費目別では、『その他』以外増加。
 - ▶ 来訪回数別にみると、1人あたりの総額・『日帰り』総額ともに初めて層で高く、『日帰り』総額は35,000円以上上回る。
 - ▶ 滞在時間別にみると、すべての項目において宿泊が高く、1人あたりの総額では約56,000円上回る。
 - ▶ 来訪時期別にみると、『宿泊費』以外で冬季が夏季を上回る。
 - ▶ 調査地点別にみると、（WEB回答を除き）1人あたりの総額・『宿泊』で街の茶屋が高い。
- ▶ 全観光圏と比べ、いずれも上回る。

■ 1人あたりの平均消費金額（金額記入者／各実数回答）

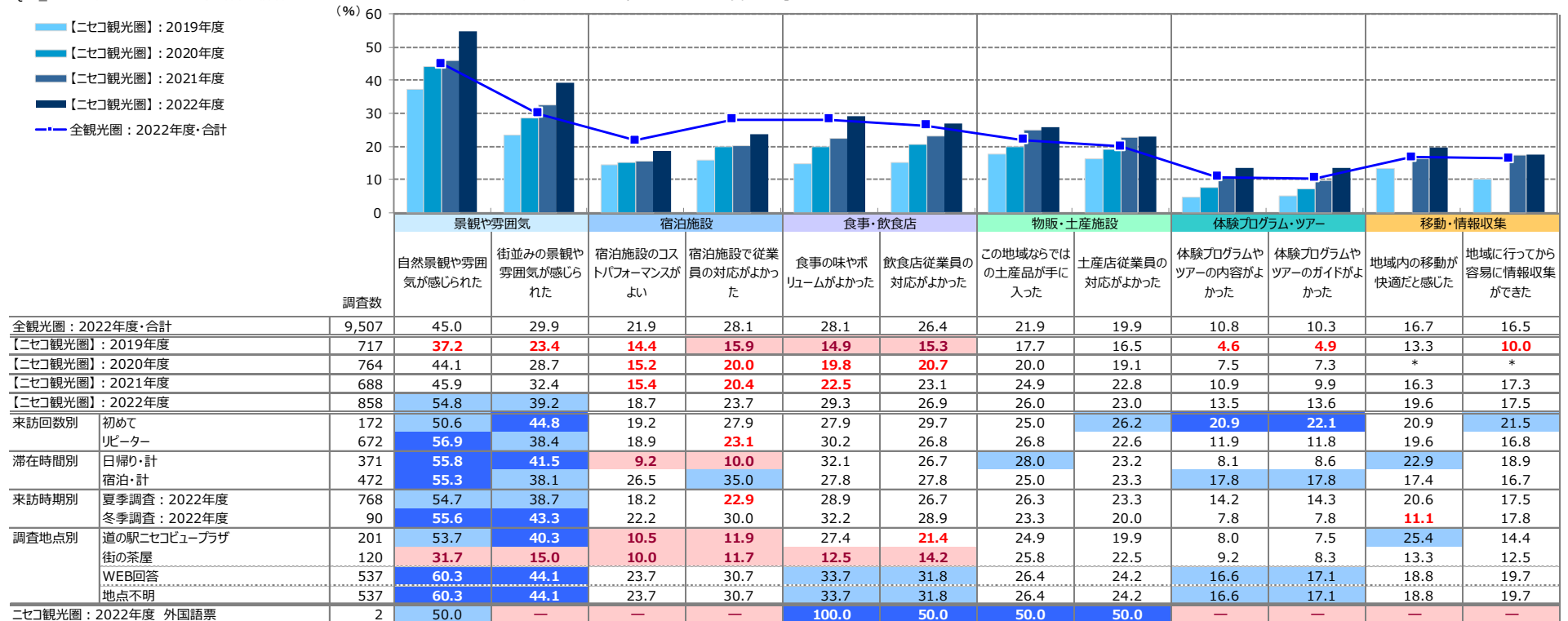
	総額		交通費 (タクシー代やガソリン代など)		宿泊費（宿泊者のみ） (ホテルでの飲食代込み)		飲食費		買い物費		その他（入場料など）		日帰り		宿泊		
	調査数	平均金額 (円)	調査数	平均金額 (円)	調査数	平均金額 (円)	調査数	平均金額 (円)	調査数	平均金額 (円)	調査数	平均金額 (円)	調査数	平均金額 (円)	調査数	平均金額 (円)	
全観光圏：2022年度・合計	(n=6,505)	35,929	(n=3,337)	9,823	(n=2,814)	21,788	(n=3,615)	6,568	(n=3,263)	5,898	(n=2,011)	4,203	(n=1,550)	12,336	(n=4,767)	43,749	
【二セコ観光圏】：2019年度	(n= 544)	50,769	(n= 378)	16,625	(n= 249)	30,737	(n= 426)	10,230	(n= 397)	8,254	(n= 179)	16,912	(n= 211)	10,329	(n= 321)	78,282	
【二セコ観光圏】：2020年度	(n= 585)	45,369	(n= 350)	12,814	(n= 208)	28,348	(n= 352)	9,160	(n= 330)	6,246	(n= 180)	13,405	(n= 238)	9,157	(n= 338)	71,143	
【二セコ観光圏】：2021年度	(n= 504)	41,911	(n= 302)	11,553	(n= 158)	34,590	(n= 312)	10,845	(n= 301)	6,037	(n= 112)	12,278	(n= 239)	8,496	(n= 253)	74,772	
【二セコ観光圏】：2022年度	(n= 611)	54,987	(n= 343)	17,618	(n= 225)	33,834	(n= 387)	13,005	(n= 302)	9,358	(n= 146)	12,188	(n= 242)	21,362	(n= 362)	77,979	
来訪回数別	初めて	(n= 125)	65,786	(n= 72)	20,410	(n= 46)	30,978	(n= 79)	15,771	(n= 66)	9,826	(n= 33)	15,485	(n= 44)	51,924	(n= 80)	74,208
	リピーター	(n= 480)	52,430	(n= 270)	16,923	(n= 179)	34,568	(n= 308)	12,296	(n= 234)	9,129	(n= 113)	11,226	(n= 197)	14,569	(n= 282)	79,048
滞在時間別	日帰り・計	(n= 242)	21,362	(n= 120)	8,500	(n= 0)	0	(n= 141)	6,545	(n= 104)	5,218	(n= 25)	5,176	(n= 242)	21,362	(n= 0)	0
	宿泊・計	(n= 362)	77,979	(n= 221)	22,704	(n= 225)	33,834	(n= 245)	16,764	(n= 195)	11,492	(n= 121)	13,637	(n= 0)	0	(n= 362)	77,979
来訪時期別	夏季調査：2022年度	(n= 536)	48,609	(n= 287)	16,511	(n= 187)	34,672	(n= 329)	12,221	(n= 252)	8,134	(n= 112)	10,143	(n= 229)	20,686	(n= 300)	70,393
	冬季調査：2022年度	(n= 75)	100,569	(n= 56)	23,294	(n= 38)	29,708	(n= 58)	17,455	(n= 50)	15,528	(n= 34)	18,926	(n= 13)	33,269	(n= 62)	114,681
調査地点別	道の駅・セココンピュータ	(n= 130)	19,624	(n= 27)	6,241	(n= 19)	17,542	(n= 38)	4,532	(n= 42)	3,964	(n= 8)	5,500	(n= 67)	9,617	(n= 56)	30,495
	街の茶屋	(n= 45)	30,922	(n= 14)	22,536	(n= 2)	9,000	(n= 12)	13,625	(n= 13)	10,423	(n= 2)	10,000	(n= 29)	6,259	(n= 16)	75,625
	WEB回答	(n= 436)	68,015	(n= 302)	18,408	(n= 204)	35,595	(n= 337)	13,939	(n= 247)	10,219	(n= 136)	12,614	(n= 146)	29,752	(n= 290)	87,278
	地点不明	(n= 436)	68,015	(n= 302)	18,408	(n= 204)	35,595	(n= 337)	13,939	(n= 247)	10,219	(n= 136)	12,614	(n= 146)	29,752	(n= 290)	87,278
二セコ観光圏：2022年度 外国語票	(n= 2)	14,000	(n= 2)	10,000	(n= 0)	0	(n= 2)	2,250	(n= 2)	1,250	(n= 0)	0	(n= 2)	14,000	(n= 0)	0	

2. 認知されたサービス品質・価値

- 2022年度も最も高いのは、『自然景観や雰囲気が感じられた』（55%）。次いで『街並みの景観や雰囲気が感じられた』（39%）。
- 時系列でみると、いずれも上昇傾向が続き、【景観や雰囲気】『食事の味やボリュームがよかった』で2021年度を5ポイント以上上回る。
 - ▶ 来訪回数別にみると、『街並みの景観や雰囲気が感じられた』『体験プログラム・ツアー』『地域に行ってから容易に情報収集ができた』で初めて層がリピーター層を5ポイント以上上回る。
 - ▶ 滞在時間別にみると、【宿泊施設】【体験プログラム・ツアー】で宿泊が日帰りを大きく上回る。
 - ▶ 来訪時期別にみると、夏季は【体験プログラム・ツアー』『地域内の移動が快適だと感じた』、冬季は【宿泊施設】が高め。
- ▶ 全観光圏と比べ、【景観や雰囲気】が高い。

■ 認知されたサービス品質・価値（全体/各単一回答）

Q11_1~12.本地域での景観や食事、体験、宿泊などについては、どのように感じられましたか？（○は、それぞれ1つ）：1~12=7「大変そう思う」のスコア一覧



「*」は該当項目なし

- +10 : 『全観光圏：2022年度・合計』より10ポイント以上高い数値に網掛け
- +5 : 『全観光圏：2022年度・合計』より5ポイント以上10ポイント未満高い数値に網掛け
- 5 : 『全観光圏：2022年度・合計』より5ポイント以上10ポイント未満低い数値に網掛け
- 10 : 『全観光圏：2022年度・合計』より10ポイント以上低い数値に網掛け

3. 地域のコロナ対策への安心度

● 2022年度は、『安心できた・計』が87%。

- ▶ 来訪回数別にみると、『とても安心できた』で初めて層がリピーター層を上回る一方、『安心できた・計』では逆転。
- ▶ 滞在時間別にみると、『安心できた・計』で日帰りが宿泊を上回る。
- ▶ 来訪時期別にみると、『安心できた・計』で夏季が冬季を大きく上回る。
- ▶ 全観光圏と比べて、『安心できた・計』が下回る。

■ 地域のコロナ対策への安心度（全体/単一回答）

Q13. 本地域のコロナ対策について、どの程度安心できましたか。（〇は、1つだけ）

	n	安心できた・計		安心できなかった・計		無回答	安心できた・計	安心できなかった・計
		とても安心できた	ある程度安心できた	あまり安心できなかった	まったく安心できなかった			
●凡例								
全観光圏：2022年度・合計	(n= 9,507)	28.4%	64.3	1.9	0.2	5.2	92.7	2.1
【二セコ観光圏】：2021年度	(n= 688)	31.1	54.8	3.9	0.2	10.0	85.9	4.1
【二セコ観光圏】：2022年度	(n= 858)	29.4	58.0	2.9	0.4	9.3	87.4	3.3
来訪回数別								
初めて	(n= 172)	33.7	50.6	5.2	—	10.5	84.3	5.2
リピーター	(n= 672)	28.9	60.9	2.4	0.5	7.4	89.7	2.8
滞在時間別								
日帰り・計	(n= 371)	29.4	64.2	2.2	0.3	4.0	93.5	2.4
宿泊・計	(n= 472)	30.3	54.5	3.6	0.4	11.2	84.8	4.0
来訪時期別								
夏季調査：2022年度	(n= 768)	29.6	59.6	1.4	0.4	9.0	89.2	1.8
冬季調査：2022年度	(n= 90)	27.8	44.4	15.6	—	12.2	72.2	15.6
調査地点別								
道の駅二セコビュープラザ	(n= 201)	17.9	74.1	0.5	0.5	7.0	92.0	1.0
街の茶屋	(n= 120)	18.3	75.8	—	—	5.8	94.2	—
WEB回答	(n= 537)	36.1	48.0	4.5	0.4	11.0	84.2	4.8
地点不明	(n= 537)	36.1	48.0	4.5	0.4	11.0	84.2	4.8
二セコ観光圏：2022年度 外国語票	(n= 2)	50.0	—	—	—	50.0	50.0	—

『全観光圏：2022年度・合計』より10ポイント以上高い数値に網掛け： +10
『全観光圏：2022年度・合計』より5ポイント以上10ポイント未満高い数値に網掛け： +5
『全観光圏：2022年度・合計』より5ポイント以上10ポイント未満低い数値に網掛け： -5
『全観光圏：2022年度・合計』より10ポイント以上低い数値に網掛け： -10

4. 来訪者満足度と紹介意向・再来訪意向の関係

■ 本地域の紹介意向×来訪者満足度別 (全体/単一回答)

Q9. 親しい友人に本地域を紹介したいですか? (〇は、1つだけ)

	n	そう思う・計				そう思わない・計			無回答	そう思う・計
		大変そう思う (7)	そう思う (6)	やや思う (5)	どちらでもない (4)	あまり思わない (3)	思わない (2)	全く思わない (1)		
●凡例										
【ニセコ観光圏】: 2022年度	(n= 858)	42.1%				35.8			11.1	88.9
来訪者満足度別										
大変満足	(n= 344)	87.5							11.1	99.7
満足	(n= 321)	15.3	74.8					8.4	98.4	
やや満足	(n= 102)	7.8	26.5	53.9			10.8	88.2		
満足・計以外	(n= 23)	8.7	8.7	34.8	34.8		8.7	52.2		

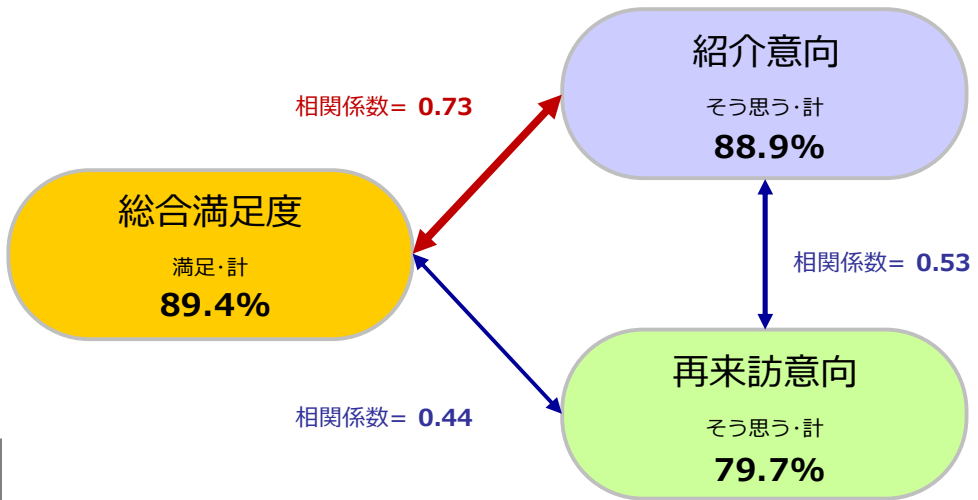
『【ニセコ観光圏】: 2022年度』より10ポイント以上高い数値に網掛け: +10
 『【ニセコ観光圏】: 2022年度』より5ポイント以上10ポイント未満高い数値に網掛け: +5
 『【ニセコ観光圏】: 2022年度』より5ポイント以上10ポイント未満低い数値に網掛け: -5
 『【ニセコ観光圏】: 2022年度』より10ポイント以上低い数値に網掛け: -10

■ 本地域への1年以内来訪意向×来訪者満足度別 (全体/単一回答)

Q10. 1年以内に、本地域への来訪を検討しますか? (〇は、1つだけ)

	n	そう思う・計				そう思わない・計			無回答	そう思う・計
		大変そう思う (7)	そう思う (6)	やや思う (5)	どちらでもない (4)	あまり思わない (3)	思わない (2)	全く思わない (1)		
●凡例										
【ニセコ観光圏】: 2022年度	(n= 858)	39.3%				26.9			13.5	79.7
来訪者満足度別										
大変満足	(n= 344)	69.5				17.4			7.0	93.9
満足	(n= 321)	24.6	44.2			15.3		11.5	84.1	
やや満足	(n= 102)	15.7	25.5	36.3			19.6	77.5		
満足・計以外	(n= 23)	8.7	13.0	21.7	30.4		4.4	43.5		

『【ニセコ観光圏】: 2022年度』より10ポイント以上高い数値に網掛け: +10
 『【ニセコ観光圏】: 2022年度』より5ポイント以上10ポイント未満高い数値に網掛け: +5
 『【ニセコ観光圏】: 2022年度』より5ポイント以上10ポイント未満低い数値に網掛け: -5
 『【ニセコ観光圏】: 2022年度』より10ポイント以上低い数値に網掛け: -10



5. 来訪者満足度と各評価項目の関係

- 各評価項目（「認知されたサービス品質・価値」「サービス品質・価値ではない要素」）の「高／低」水準と、各評価項目が『来訪者満足度』に与える影響の「強／弱」水準を組み合わせ、
 - ① 本地域来訪者の現在の『来訪者満足度』を醸成する要素は何であるのか
 - ② 優先的に注力すべき要素はあるか、それは何であるかの抽出を行なった。

分析方法

各評価項目のトップボックス（「大変そう思う」）のスコアを縦軸、『来訪者満足度』と各評価項目との影響の強さ（相関係数※詳細は下記参照）を横軸にとり、それぞれを散布図上にプロットすることにより満足度と各評価項目との関係構造を4つに象限に分類。

【現在の『来訪者満足度』を支える要素】、【『来訪者満足度』への影響が強いにも関わらず、現在は評価されていない要素】を抽出する。

『総合満足度』構造【4象限】



構造の4象限分類は、縦軸：評価スコアと横軸：相関係数それぞれの平均値を交差する直線で区分する。

■ 右上の象限【現在の『来訪者満足度』を支える要素】

「大変そう思う」評価が高く、かつ『来訪者満足度』との相関が強い。現在の『来訪者満足度』を支える来訪体験の要素。

■ 右下の象限【『来訪者満足度』への影響が強いにも関わらず、現在は評価されていない要素】

『来訪者満足度』との相関が強いにも関わらず、現在「大変そう思う」評価が低い。この象限に当てはまる項目が、優先的に対応すべき改善検討課題であるといえる。

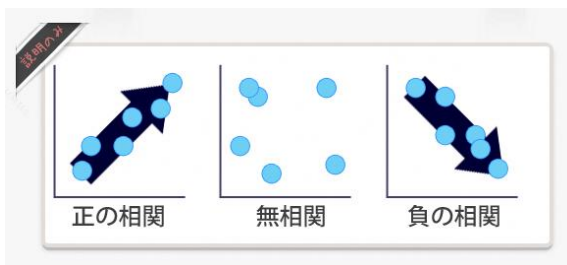
■ 左上の象限【現状を維持すべき要素】

現在「大変そう思う」評価は高いものの、『来訪者満足度』との相関が弱い。極端な体験・サービス水準の低下を招かない維持が求められる。

■ 左下の象限【現状は関心が低い要素】

『来訪者満足度』との相関が低く、現在「大変そう思う」評価も低い。優先的な対応は不要。しかし言い換えれば、現時点では存在を認知されていないため評価を得られていない要素。

- ▶ ※相関係数とは・・・2つの要因についてどれくらい関係が強いのか？というものを示す1つの数値データになります。値的には-1～+1の値を取り、+1方向を『正の相関』、-1方向を『負の相関』、0を『相関がない』と表現します。算出の公式は以下。



1.0 ≥ R ≥ 0.7	: 高い相関がある
0.7 ≥ R ≥ 0.5	: かなり高い相関がある
0.5 ≥ R ≥ 0.4	: 中程度の相関がある
0.4 ≥ R ≥ 0.3	: ある程度の相関がある
0.3 ≥ R ≥ 0.2	: 弱い相関がある
0.2 ≥ R ≥ 0.0	: ほとんど相関がない

出典：「社会調査の基礎」放送大学テキスト

$$r = \frac{\sum_{i=1}^n (x_i - \bar{x})(y_i - \bar{y})}{\sqrt{\left\{ \sum_{i=1}^n (x_i - \bar{x})^2 \right\} \left\{ \sum_{i=1}^n (y_i - \bar{y})^2 \right\}}}$$

■『来訪者満足度』に対する相関（横軸）×個別評価「大変そう思う」の割合（縦軸）

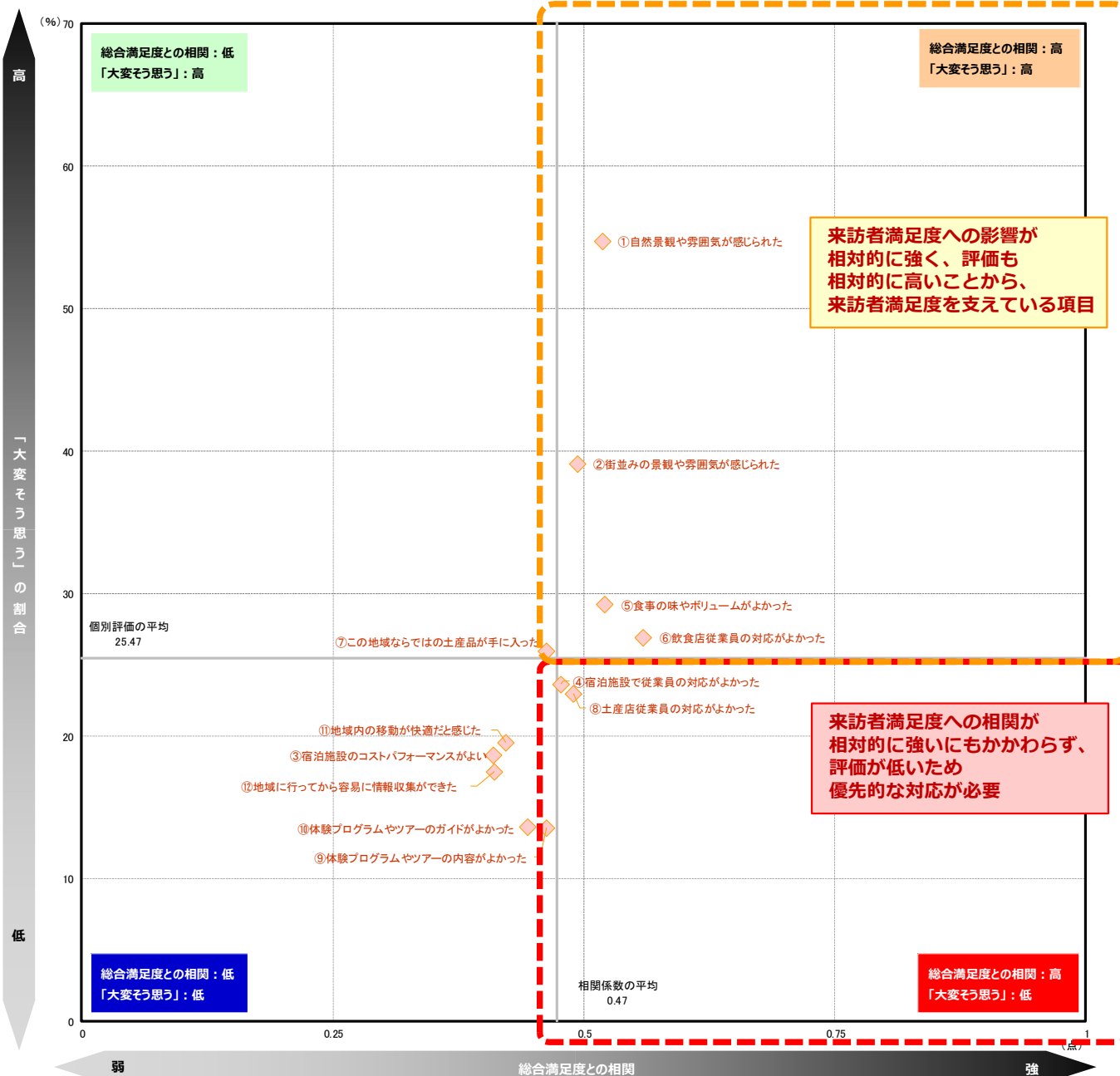
		【ニセコ観光圏】：2022年度 (n= 858)			
		総合満足度との相関	個別評価		
		横軸	「大変そう思う」 (%) 縦軸	加重平均値 (点)	
◆ 本地域での 景観や食事、 体験、宿泊 などの評価 について	景観や雰囲気	①自然景観や雰囲気が感じられた	高 0.52	高 54.8	6.40
		②街並みの景観や雰囲気が感じられた	高 0.49	高 39.2	5.99
	宿泊施設	③宿泊施設のコストパフォーマンスがよい	低 0.41	低 18.7	5.51
		④宿泊施設で従業員の対応がよかった	高 0.48	低 23.7	5.84
	食事・飲食店	⑤食事の味やボリュームがよかった	高 0.52	高 29.3	5.86
		⑥飲食店従業員の対応がよかった	高 0.56	高 26.9	5.77
	物販・土産施設	⑦この地域ならではの土産品が手に入った	低 0.46	高 26.0	5.79
		⑧土産店従業員の対応がよかった	高 0.49	低 23.0	5.79
	体験プログラム・ツアー	⑨体験プログラムやツアーの内容がよかった	低 0.46	低 13.5	5.67
		⑩体験プログラムやツアーのガイドがよかった	低 0.44	低 13.6	5.70
	移動・情報収集	⑪地域内の移動が快適だと感じた	低 0.42	低 19.6	5.43
		⑫地域に行ってから容易に情報収集ができた	低 0.41	低 17.5	5.43
平均値		0.47	25.47	5.76	

● 総合満足度と個別評価の相関は中程度。

● 総合満足度との相関が相対的に高く、スコアも高いのは【景観や雰囲気】【食事・飲食店】。

- 現在の貴観光圏の満足度を支えている項目である。
- ただし、現状十分であることを意味しない。同項目のスコアを上昇させる余地がないかの検討は必須である。

● 右下に位置する“今後、満足度を高めるために対応が必要な要素”は『宿泊施設での従業員の対応がよかった』『土産店従業員の対応がよかった』の従業員に関わる項目。



参考) 『1年以内の再来訪意向』に対する相関(横軸) × 個別評価「大変そう思う」(縦軸)

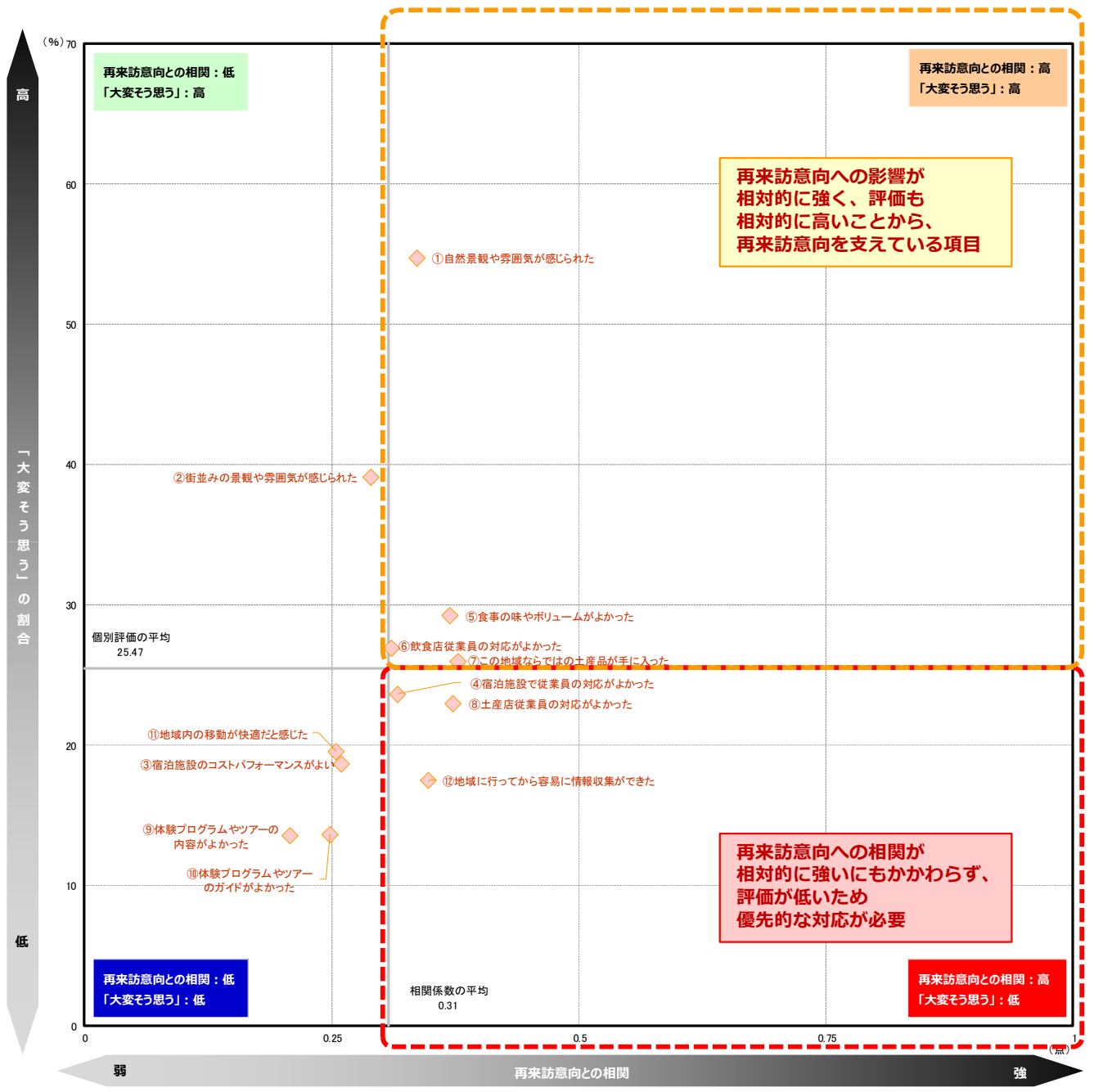
■ 『再来訪意向』に対する相関(横軸) × 個別評価「大変そう思う」の割合(縦軸)

		【ニセコ観光圏】：2022年度			
		(n= 858)			
		再来訪意向との相関 横軸	個別評価		
			「大変そう思う」 (%) 縦軸	加重平均値 (点)	
本地域での 景観や食事、 体験、宿泊 などの評価 について	景観や雰囲気	①自然景観や雰囲気が感じられた	高 0.34	高 54.8	6.40
		②街並みの景観や雰囲気が感じられた	低 0.29	高 39.2	5.99
	宿泊施設	③宿泊施設のコストパフォーマンスがよい	低 0.26	低 18.7	5.51
		④宿泊施設で従業員の対応がよかった	高 0.32	低 23.7	5.84
	食事・飲食店	⑤食事の味やボリュームがよかった	高 0.37	高 29.3	5.86
		⑥飲食店従業員の対応がよかった	高 0.31	高 26.9	5.77
	物販・土産施設	⑦この地域ならではの土産品が手に入った	高 0.38	高 26.0	5.79
		⑧土産店従業員の対応がよかった	高 0.37	低 23.0	5.79
	体験プログラム・ツアー	⑨体験プログラムやツアーの内容がよかった	低 0.21	低 13.5	5.67
		⑩体験プログラムやツアーのガイドがよかった	低 0.25	低 13.6	5.70
	移動・情報収集	⑪地域内の移動が快適だと感じた	低 0.25	低 19.6	5.43
		⑫地域に行ってから容易に情報収集ができた	高 0.35	低 17.5	5.43
平均値		0.31	25.47	5.76	

● 来訪意向と個別評価の相関は中程度。

- この地域への再来訪意向を支えている要素は『自然景観や雰囲気が感じられた』『食事・飲食店』『この地域ならではの土産品が手に入った』。
▶ 特に『自然景観や雰囲気』が最も強い要素である。

- 今後、再来訪意向を高めるためには『宿泊施設で従業員の対応がよかった』『土産店従業員の対応がよかった』『地域に行ってから容易に情報収集ができた』への優先的な対応が必要。



参考) 来訪者満足度・紹介意向・再来訪意向と各指標間の相関係数

■各指標間の相関係数

	Q8 総合満足度	Q9 本地域の紹介意向	Q10 向本地域への1年以内来訪意向	Q11													
				景観や雰囲気		宿泊施設		食事・飲食店		物販・土産施設		体験プログラム・ツアー		移動・情報収集			
				雰自 囲然 景 気 が 観 や 感 じ ら れ た	雰街 囲並 気 み の 景 観 が 感 じ ら れ た	バ宿 泊 施 設 の コ ス ト パ フ ォ ー ム ス が よ い	対宿 応泊 が施 が設 よか かつ た 従 業 員 の 対 応 が	が食 よ事 かの 味 や ポ リ ユ ー ム が	よ飲 か食 つ店 た従 業 員 の 対 応 が	土こ 産の 品地 が域 手な ら入 では つた の	よ土 か産 つ店 た従 業 員 の 対 応 が	ツ体 ア験 ープ のロ グ 内 容 が よ ム よ か つ た	の体 験イ プ ロ グ ラ ム が よ ム よ か つ た ツ ア ー	感地 じ域 た内 の 移 動 が 快 適 だ と	情地 報域 取に 集行 つて で か ら 容 易 に		
Q8 総合満足度	1.00	0.73	0.44	0.52	0.49	0.41	0.48	0.52	0.56	0.46	0.49	0.46	0.44	0.42	0.41		
Q9 本地域の紹介意向	0.73	1.00	0.53	0.56	0.48	0.35	0.46	0.45	0.47	0.41	0.45	0.42	0.44	0.38	0.37		
Q10 本地域への1年以内来訪意向	0.44	0.53	1.00	0.34	0.29	0.26	0.32	0.37	0.31	0.38	0.37	0.21	0.25	0.25	0.35		
Q11	景観や雰囲気	自然景観や雰囲気が感じられた	0.52	0.56	0.34	1.00	0.56	0.31	0.39	0.41	0.36	0.42	0.37	0.40	0.43	0.38	0.33
		街並みの景観や雰囲気が感じられた	0.49	0.48	0.29	0.56	1.00	0.36	0.44	0.41	0.44	0.39	0.46	0.37	0.43	0.45	0.40
	宿泊施設	宿泊施設のコストパフォーマンスがよい	0.41	0.35	0.26	0.31	0.36	1.00	0.63	0.47	0.52	0.48	0.47	0.40	0.45	0.47	0.43
		宿泊施設で従業員の対応がよかった	0.48	0.46	0.32	0.39	0.44	0.63	1.00	0.56	0.57	0.47	0.57	0.43	0.46	0.42	0.42
	食事・飲食店	食事の味やボリュームがよかった	0.52	0.45	0.37	0.41	0.41	0.47	0.56	1.00	0.71	0.53	0.58	0.48	0.51	0.45	0.43
		飲食店従業員の対応がよかった	0.56	0.47	0.31	0.36	0.44	0.52	0.57	0.71	1.00	0.50	0.60	0.49	0.50	0.45	0.45
	物販・土産施設	この地域ならではの土産品が手に入った	0.46	0.41	0.38	0.42	0.39	0.48	0.47	0.53	0.50	1.00	0.73	0.50	0.50	0.49	0.48
		土産品従業員の対応がよかった	0.49	0.45	0.37	0.37	0.46	0.47	0.57	0.58	0.60	0.73	1.00	0.51	0.54	0.54	0.56
	体験プログラム・ツアー	体験プログラムやツアーの内容がよかった	0.46	0.42	0.21	0.40	0.37	0.40	0.43	0.48	0.49	0.50	0.51	1.00	0.92	0.54	0.50
		体験プログラムやツアーのガイドがよかった	0.44	0.44	0.25	0.43	0.43	0.45	0.46	0.51	0.50	0.50	0.54	0.92	1.00	0.58	0.51
移動・情報収集	地域内の移動が快適だと感じた	0.42	0.38	0.25	0.38	0.45	0.47	0.42	0.45	0.45	0.49	0.54	0.54	0.58	1.00	0.72	
	地域に行ってから容易に情報収集ができた	0.41	0.37	0.35	0.33	0.40	0.43	0.42	0.43	0.45	0.48	0.56	0.50	0.51	0.72	1.00	

※相関係数：■=0.80以上 / ■=0.60以上 / ■=0.50以上

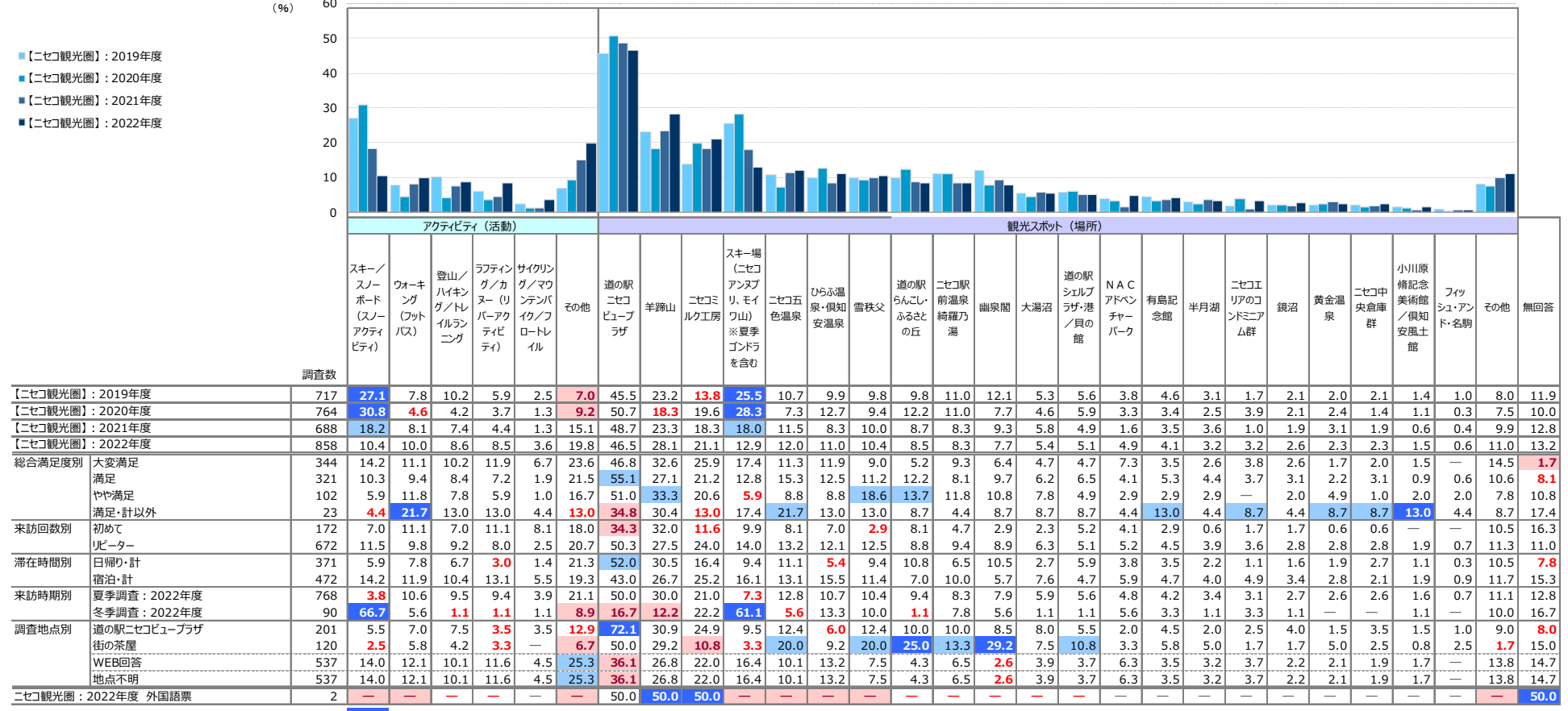
6. 訪問場所やスポット、イベント、体験したこと

● 2022年度は、観光スポット内の『道の駅ニセコビュープラザ』（47%）が最も高い。

- ▶ 時系列で見ると、アクティビティ内はいずれも1割前後。観光スポット内は『羊蹄山』の上昇傾向が続く一方、『スキー場』は低下傾向。
- ▶ 満足度別にみると、大変満足において他の層より来訪・体験率が高めのもの（≒来訪・体験することで満足度が高められる傾向）は以下。
- 【アクティビティ】スキー/スノーボード/【観光スポット】ニセコミルク工房。
- ▶ 来訪回数別にみると、リピーター層は『道の駅ニセコビュープラザ』『ニセコミルク工房』の高さが目立つ。
- ▶ 滞在時間別にみると、日帰りは『道の駅ニセコビュープラザ』、宿泊は『ニセコミルク工房』『スキー/スノーボード』『スキー場』などが高い。

■ 訪問場所やスポット、イベント、体験したこと（全体/複数回答）

Q16-1. 今回の本地域での滞在中に、あなたが訪れた場所やスポット、イベント、体験されたことをすべてお選びください。（○は、いくつでも）



+10 : 『【ニセコ観光圏】：2022年度』より10ポイント以上高い数値に網掛け
 +5 : 『【ニセコ観光圏】：2022年度』より5ポイント以上10ポイント未満高い数値に網掛け
 -5 : 『【ニセコ観光圏】：2022年度』より5ポイント以上10ポイント未満低い数値に網掛け
 -10 : 『【ニセコ観光圏】：2022年度』より10ポイント以上低い数値に網掛け

- **貴観光圏の来訪者プロフィールには以下のような変化がみられた。**
 - ▶ 10~20代、および40代のシェアが増加。同行者は前回とほぼ同水準。「夫婦」がトップシェア（33%）である。
 - なお、全体では「子供連れ家族・計」が増加しているが、貴観光圏は10程度で変化はない。
 - ▶ 居住地では「北海道」が10ポイント以上減少、「関東」のシェアが伸びた。
 - ▶ 滞在時間をみると「宿泊」者の比率が10ポイント近く増加し、55%。
 - ▶ リピーターの比率が高いことが貴観光圏の特徴のひとつだが、今回、若干下がったとはいえ8割弱がリピーターである。

 - ▶ 総じて、2019年度の水準に近づいている。
- **総合満足度トップボックスは、昨年度と同様、大きく伸びて4割に達している。極めて高い水準である。**
 - ▶ 紹介意向、再来訪意向とも前回よりも増え、しかもいずれも全体平均を10ポイント以上上回っている。
 - ▶ 総合満足度のトップボックスは、「初めて」層の比率が「リピーター・計」を下回っているが、再来訪意向は4割を超えている。理想的な状態である。
- **満足度・詳細については、すべての項目で前回評価を上回った。**
中でも、【宿泊施設】、【体験プログラム・ツアー】各項目の評価が全体平均を上回った点は評価されるべきである。
 - ▶ 【体験プログラム・ツアー】は「初めて」層の比率が相対的に高く、いずれも20%を超える。
- **また、前回調査の課題として挙げた「夏季来訪者の評価向上」についても改善がみられる。**
 - ▶ 【宿泊施設】、【食事・飲食店】はまだ冬季来訪者に及ばないが、【物販・土産施設】、【体験プログラム・ツアー】はむしろ夏季来訪者の評価の方が高い。
- **残る課題領域は【宿泊施設】であるが、貴観光圏の特色を踏まえつつ、施策の方向感をご検討いただきたい。**
 - ▶ 「観光における不満点・改善点」の自由回答をみると、「タクシーしかない」など域内交通に関するコメントが目立つものの、宿泊施設への不満は少ない。
- **消費金額は前回から大幅に伸び、約55,000円。過去4年間で最高値である。**
 - ▶ 特に「交通費」、「宿泊費」、「買い物費」が伸びている。
 - また、「日帰り」客の平均消費総額が1万円以上伸びて21,000円を超えた。
- **利用情報源では、前回比「インターネット・計」が伸びた。ただし全国平均よりも低い水準である。**
 - ▶ 現状では、過去の自分の経験や知人からの紹介の比率が高い。
 - ▶ メディア戦略と突き合わせていただく必要はあるが、「SNS」をはじめとするインターネットによる情報提供はさらに検討されてよいのではないかと。

付録) 1.調査票

問 16. 今回の本地域での滞在中に、あなたが訪れた場所やスポット、イベント、体験されたことをすべてお選びください。(○は、いくつでも)

■主なアクティビティ(活動)	
01. スキー/スノーボード(スノーアクティビティ)	14. ニセコ五色温泉
02. ラフティング/カヌー(リバーアクティビティ)	15. 雪秩父
03. サイクリング/マウンテンバイク/フロートレイル	16. 黄金温泉
04. 登山/ハイキング/トレイルランニング	17. 幽泉閣
05. ウォーキング(フットパス)	18. NACアドベンチャーパーク
06. その他()	19. ニセコエリアのコンドミニアム群
■主な観光スポット(場所)	
07. 羊蹄山	20. ニセコ中央倉庫群
08. スキー場(ニセコアンヌプリ、モイワ山) ※夏季ゴンドラを含む	21. ニセコミルク工房
09. 半月湖	22. フィッシュ・アンド・名駒
10. 鏡沼	23. 道の駅 ニセコビュープラザ
11. 大湯沼	24. 道の駅 らんごし・ふるさとの丘
12. ひらふ温泉・倶知安温泉	25. 道の駅 シェルプラザ・港/貝の館
13. ニセコ駅前温泉 綺羅乃湯	26. 小川原脩記念美術館/倶知安風土館
	27. 有島記念館
	30. その他()

ここからは、**宿泊施設について**お答えください。お泊りになっていない方は調査終了となります。

問 17. 今回、お泊りになった**宿泊施設の名前**を教えてください。(複数の施設に宿泊された場合、ひとつを選んでお答えください)

宿泊施設名: _____

問 18. 今回、この**宿泊施設**にお泊りになって、あなたはどの程度満足されましたか？(○は、1つだけ)

大変満足	満足	やや満足	どちらでもない	やや不満	不満	大変不満
7	6	5	4	3	2	1

問 19. 今回、お泊りになったこの**宿泊施設**について、以下のことはどの程度あてはまりますか。(○は、それぞれ1つ)

	とても当てはまる <-----全当てはまらない						
1. ホームページ等でどんな宿泊施設かがよくわかり期待が高まる	7	6	5	4	3	2	1
2. 料金のわかりやすさ・予約方法の多様さなど、予約がしやすい	7	6	5	4	3	2	1
3. スムースに宿泊施設に到着することができる	7	6	5	4	3	2	1
4. 建物の外観、エントランス付近の植栽などが期待を高めてくれる	7	6	5	4	3	2	1
5. チェックイン・チェックアウト時の対応から、自分が歓迎されていると感じる	7	6	5	4	3	2	1
6. 客室以外のスペース・設備などから歴史、文化、質の高さを感じる	7	6	5	4	3	2	1
7. レストランの料理・給仕(サーブ)が素晴らしい	7	6	5	4	3	2	1
8. このエリア・宿泊施設ならではの料理を味わうことができる	7	6	5	4	3	2	1
9. 大浴場または浴室の広さや数、備品、清潔さは感動できるレベルである	7	6	5	4	3	2	1
10. 災害やセキュリティに十分配慮している	7	6	5	4	3	2	1
11. 館内やレストラン、浴場等の表示がとてもわかりやすい	7	6	5	4	3	2	1
12. 歴史、文化、質の高さを感じられる客室である	7	6	5	4	3	2	1
13. 客室内のベッド・寝具や備品が上質である	7	6	5	4	3	2	1
14. 周辺エリアの観光スポットの情報提供や連携が十分できている	7	6	5	4	3	2	1
15. 通信環境が整っている	7	6	5	4	3	2	1
16. スタッフの対応に心が温まる	7	6	5	4	3	2	1

質問は以上です。ご協力ありがとうございました。