

令和3年度（2021年度）
ニセコ町教育委員会の活動状況に関する点検・評価
報告書

令和4年（2022年）8月

ニセコ町教育委員会

目 次

はじめに	2
第1章 教育委員会の活動状況	3
1 教育委員会の会議の開催状況	4
2 条例・規則等の制定	8
3 教育委員会委員の活動状況	9
4 審議会、各種委員会等の活動状況	9
5 令和3年度（2021年度）教育費の予算及び決算について	10
6 教育委員会機構	14
7 園児・児童及び生徒数・教職員数等	15
8 教育関係施設利用者数	18
第2章 二セコ町教育振興基本計画後期施策に基づく評価	20
1 豊かな心と健やかな体の育成	21
2 生活習慣と社会性の育成	26
3 確かな学力の育成	28
4 学校経営の充実	30
5 教職員の資質・能力の向上	33
6 教育環境の充実	34
7 生涯学習・スポーツの充実	38
8 文化・芸術の振興	41
9 多文化共生の推進	45

はじめに

I 点検・評価の実施趣旨

地方教育行政の組織及び運営に関する法律第26条の規定により、教育委員会は、毎年、その権限に属する事務の管理及び執行の状況について点検及び評価を行い、その結果に関する報告書を作成するとともに、これを議会に提出し、公表することとされています。

これに基づき、ニセコ町教育委員会では、着実な教育行政の推進を図り、町民への説明責任を果たしていくため、前年度における教育委員会活動状況の点検評価を行うものです。

参考 地方教育行政の組織及び運営に関する法律（抜粋）

（教育に関する事務の管理及び執行の状況の点検及び評価等）

第二十六条 教育委員会は、毎年、その権限に属する事務（前条第一項の規定により教育長に委任された事務その他教育長の権限に属する事務（同条第三項の規定により事務局職員等に委任された事務を含む。）を含む。）の管理及び執行の状況について点検及び評価を行い、その結果に関する報告書を作成し、これを議会に提出するとともに、公表しなければならない。

2 教育委員会は、前項の点検及び評価を行うに当たっては、教育に関し学識経験を有する者の知見の活用を図るものとする。

II 点検・評価の内容

本報告書において、第1章では教育委員会の活動状況全般を説明するとともに、第2章ではニセコ町教育振興基本計画後期施策について点検と評価を行っています。

III 点検・評価のための組織（外部評価委員会）

教育委員会事務の管理及び執行の状況並びに教育活動その他の学校運営の状況について、客観的かつ専門的な視点から点検及び評価を実施していくため、ニセコ町教育委員会外部評価委員会（平成24年4月設置）において、意見、指導及び助言を得ることとしています。

外部評価委員会委員

委員名（敬称略）	所 属 等
古 田 統	学校教育関係者
佐々木 眞 理	社会教育関係者
松 田 勝 美	教育に関する学識経験者

外部評価委員会開催日

令和4年（2022年）8月25日

第1章 教育委員会の活動状況

第1章のポイント

令和3年度（2021年度）に教育委員会が行った、会議の開催状況、条例・規則・訓令の制定、計画策定、その他活動状況について説明するものです。

1 教育委員会の会議の開催状況

ニセコ町教育委員会の会議は、定例会を奇数月毎に、緊急の事件がある場合は臨時の会議を開催しています。令和3年度は10回の会議を開催し、教育執行方針の決定や教育委員会規則の制定など教育に関する様々な議題について、事務局から付議案件の提案理由やその内容についての説明後、審議を行いました。

また、会議における審議のほか、必要に応じて重要案件の報告や事務局と施策・事業の実施状況等について、意見交換を行いました。

期日・会場	付議案件等
令和3年第4回臨時会 ・期日 令和3年4月23日 ・場所 総合体育館 会議室	(報告) ① ニセコ町教育委員会委員の任命について ② ニセコ町会計年度任用職員の任用について ③ 令和3年度ニセコ町教育費予算の補正について ④ ニセコ町立学校教職員の退職について (議案) ① 議席の決定について
令和3年第5回定例会 ・期日 令和3年5月25日 ・場所 役場 多目的ホール	(報告) ① ニセコスタイルの教育推進委員会設置要綱の一部改正について ② ニセコ町放課後子ども教室実施要領の一部改正について ③ ニセコスタイルの教育推進委員会委員の委嘱について ④ ニセコ町教育支援委員会委員の委嘱について ⑤ ニセコ町立近藤小学校開放施設の開放指定校運営委員会委員の委嘱について ⑥ ニセコ町立近藤小学校開放施設の開放指定校管理指導員の委嘱について ⑦ ニセコ町放課後子ども教室運営委員の委嘱について ⑧ ニセコ町放課後子ども教室コーディネーター及び学習アドバイザー、安全管理員の委嘱について ⑨ 区域外就学の承諾について (議案) ① 令和3年度要保護及び準要保護児童生徒の認定について ② ニセコ町学校運営協議会委員の任命について ③ ニセコ町社会教育委員の委嘱について ④ ニセコ町学校給食センター運営委員会委員の委嘱について ⑤ ニセコ町幼児センター一時保育実施要綱の一部改正について ⑥ ニセコ町教育財産の目的外使用に関する規則の制定について (その他説明・協議事項) ・学校ICTの進捗状況について
令和3年第6回定例会 ・期日 令和3年7月5日 ・場所 役場 多目的ホール	(報告) ① ニセコ町会計年度任用職員の任用等について ② 交通違反の報告について ③ 令和3年度教育関係施設等の整備状況について ④ ニセコ町立北海道ニセコ高等学校「海外見学旅行事前協議書」の届出について ⑤ 令和2年度及び令和3年度ニセコ町教育費予算の補正について ⑥ ニセコ町教育財産の目的外使用許可について ⑦ 区域外就学の承諾について

	<p>(議案)</p> <p>① 令和3年度二セコ町特別支援教育就学奨励費の支給対象者の決定について (その他説明・協議事項) ・二セコ高校の現状と寮の建設について</p>
<p>令和3年第7回定例会</p> <p>・期日 令和3年9月1日</p> <p>・場所 役場 多目的ホール</p>	<p>(協議案)</p> <p>① 令和4年度当初予算の各学校要望事項について (報告)</p> <p>① 二セコ町会計年度任用職員の任用について</p> <p>② 令和3年度二セコ町教育費予算の補正について</p> <p>③ 請負契約の締結について(近藤小学校校舎棟増築工事(建築主体工事))</p> <p>④ 令和3年度教育関係施設等の整備状況について (議案)</p> <p>① 有島記念館運営委員の委嘱について</p> <p>② 二セコ町学習交流センターの設置及び管理に関する条例の一部改正について</p> <p>③ 令和4年度二セコ町幼児センター園児募集について</p> <p>④ 令和4年度二セコこども館利用者募集について</p> <p>⑤ 令和2年度二セコ町教育委員会の活動状況に関する点検・評価報告書について</p> <p>⑥ 二セコ町立学校職員の一般事故に係る処分について</p> <p>⑦ 令和3年度要保護及び準要保護児童生徒の認定について</p>
<p>令和3年第8回臨時会</p> <p>・期日 令和3年10月1日</p> <p>・場所 役場 多目的ホール</p>	<p>(報告)</p> <p>① 二セコ町教育委員会委員の任命について</p> <p>② 二セコ町会計年度任用職員の任用について</p> <p>③ 令和3年度二セコ町教育費予算の補正について</p> <p>④ 二セコ町議会総務常任委員会所管事務調査による善処要望について</p> <p>⑤ 二セコ町通学路安全推進会議設置要綱の制定について</p> <p>⑥ 二セコ町通学路交通安全プログラムの制定について (議案)</p> <p>① 議席の決定について</p> <p>② 二セコ町学習交流センター管理運営に関する規則の一部改正について (協議案)</p> <p>① 令和3年度全国学力・学習状況調査「北海道版結果報告書」への二セコ町結果の掲載について (その他説明・協議事項)</p> <p>・二セコ高校の振興について</p> <p>・二セコ町における通級指導教室の対応について</p>
<p>令和3年第9回定例会</p> <p>・期日 令和3年11月8日</p> <p>・場所 役場 多目的ホール</p>	<p>(報告)</p> <p>① 二セコ町立学校職員の育児休業復帰前の慣らし勤務制度実施要領の制定について</p> <p>② 令和3年度全国学力・学習状況調査の結果について</p> <p>③ 二セコ町教育支援委員会の結果報告について (議案)</p> <p>① 令和3年度要保護及び準要保護児童生徒の認定について</p> <p>② 二セコこども館設置条例施行規則の一部改正について</p> <p>③ 二セコ町子ども・子育て支援法施行細則の一部改正について</p>

	<p>④ ニセコ町立北海道ニセコ高等学校学則の一部改正について</p> <p>⑤ 令和4年度ニセコ町立北海道ニセコ高等学校入学者選抜の実施について</p> <p>(その他説明・協議事項)</p> <p>・大空高等学校視察の概要について</p>
<p>令和3年第10回臨時会</p> <p>・期日 令和3年12月3日</p> <p>・場所 役場 多目的ホール</p>	<p>(報告)</p> <p>① ニセコ町会計年度任用職員の任用等について</p> <p>② 令和4年度当初教職員等人事異動希望状況について</p> <p>③ 区域外就学の承諾について</p> <p>④ 区域外就学の協議に対する同意について</p> <p>(議案)</p> <p>① 令和3年度要保護及び準要保護児童生徒の認定について (次年度新就学児童生徒の対象者の認定)</p> <p>② 令和4年度使用高等学校用教科用図書採択について</p> <p>③ ニセコ町幼児センター預かり保育実施要綱の一部改正について</p> <p>④ ニセコ町幼児センター一時保育実施要綱の一部改正について</p> <p>⑤ ニセコ町休日保育事業実施要綱の一部改正について</p> <p>⑥ ニセコ町幼児センター第3子以降給食費免除実施要綱の一部改正について</p> <p>⑦ 令和4年度ニセコ町教育費予算(案)について</p>
<p>令和4年第1回定例会</p> <p>・期日 令和4年1月24日</p> <p>・場所 役場 多目的ホール</p>	<p>(報告)</p> <p>① ニセコ町子ども・子育て会議委員の委嘱について</p> <p>② 令和3年度ニセコ町教育費予算の補正について</p> <p>③ 令和4年度における小中学校への就学支援について</p> <p>(議案)</p> <p>① ニセコ町立学校における「ハラスメントの防止等に関する指針」の一部改正について</p> <p>② 「令和4年度全国学力・学習状況調査」の実施及び実施方針について</p> <p>③ 令和4年度学校給食費の額について</p> <p>(協議案)</p> <p>① 町内各学校の卒業式及び入学式への委員の出席について</p>
<p>令和4年第2回定例会</p> <p>・期日 令和4年3月7日</p> <p>・場所 役場 多目的ホール</p>	<p>(報告)</p> <p>① ニセコ町会計年度任用職員の退職について</p> <p>② 令和4年度ニセコ町教育費予算(案)の内示について</p> <p>③ 新型コロナウイルス感染症対策のための一斉臨時休業期間等における町立学校職員の在宅勤務実施要領の一部改正について</p> <p>④ ニセコ町休日部活動の地域移行検討協議会設置要綱の制定について</p> <p>⑤ 交通事故の報告について</p> <p>⑥ 区域外就学に対する承諾について</p> <p>⑦ 区域外就学に対する同意について</p> <p>⑧ 学校指定変更申立てによる決定について</p> <p>(議案)</p> <p>① 町内校長の人事内申について</p> <p>② 令和4年度教育行政執行方針について</p> <p>③ ニセコ町学習交流センターの設置及び管理に関する条例の一部改正について</p>

<p>令和4年第3回臨時会</p> <p>・期日 令和4年3月24日</p> <p>・場所 役場 多目的ホール</p>	<p>(報告)</p> <p>① ニセコ町立学校教職員等の人事異動について</p> <p>② ニセコ町会計年度任用職員等の任用について</p> <p>③ 令和3年度教育費予算の補正について</p> <p>④ ニセコ町教育財産の目的外使用許可について</p> <p>⑤ ニセコ町部活動指導員活用計画策定検討委員会設置要綱の制定について</p> <p>⑥ 学校教職員の非違行為に係る指導処分について</p> <p>⑦ 区域外就学の承諾について</p> <p>(議案)</p> <p>① ニセコ町立学校管理規則の一部改正について</p> <p>② 修学旅行の引率業務等に受持するニセコ町立学校職員の勤務時間の割振り等に関する要領の一部改正について</p> <p>③ ニセコ町学習交流センター管理運営に関する規則の一部改正について</p> <p>④ 教育関係施設等の整備計画について</p> <p>⑤ ニセコ町教育委員会職員の人事異動について</p>
---	---

2 条例・規則等の制定

令和3年度に制定された教育関係の条例は2件、教育委員会規則は5件、教育委員会訓令は7件、教育長訓令は6件です。

(1) 教育関係条例

制定年月日	題名
R3. 9. 1	ニセコ町学習交流センターの設置及び管理に関する条例の一部改正
R4. 3. 7	ニセコ町学習交流センターの設置及び管理に関する条例の一部改正

(1) 教育委員会規則

制定年月日	題名
R3. 5. 25	ニセコ町教育財産の目的外使用に関する規則の制定
R3. 10. 1	ニセコ町学習交流センター管理運営に関する規則の一部を改正する規則
R3. 11. 8	ニセコ町立北海道ニセコ高等学校学則の一部を改正する規則
R4. 3. 24	ニセコ町立学校管理規則の一部を改正する規則 ニセコ町学習交流センター管理運営に関する規則の一部を改正する規則

(2) 教育委員会訓令

制定年月日	題名
R3. 5. 25	ニセコ町幼児センター一時保育実施要綱の一部を改正する訓令
R3. 12. 3	ニセコ町幼児センター一時保育実施要綱の一部を改正する訓令 ニセコ町幼児センター預かり保育実施要綱の一部を改正する訓令 ニセコ町休日保育事業実施要綱の一部を改正する訓令 ニセコ町幼児センター第3子以降給食費免除実施要綱の一部を改正する訓令
R4. 1. 28	新型コロナウイルス感染症対策のための一斉臨時休業期間等における町立学校職員の在宅勤務実施要領の一部を改正する訓令
R4. 3. 24	修学旅行の引率業務等に従事するニセコ町立学校職員の勤務時間の割振り等に関する要領の入り部を改正する訓令

(3) 教育長訓令

制定年月日	題名
R3. 5. 25	ニセコ町放課後子ども教室実施要領の一部を改正する訓令 ニセコスタイルの教育推進委員会設置要綱の一部を改正する訓令
R3. 10. 1	ニセコ町通学路安全推進会議設置要綱の制定
R3. 11. 8	ニセコ町立学校職員の育児休業復帰前の慣らし勤務制度実施要領の制定
R4. 2. 18	ニセコ町休日部活動の地域移行検討協議会設置要綱の制定
R4. 3. 24	ニセコ町部活動指導員活用計画策定検討委員会設置要綱の制定

3 教育委員会委員の活動状況

教育委員会委員は、定例会、臨時会の他、各学校の行事、各種会議等へ出席するなどの活動をしてい
ますが、令和3年度も新型コロナウイルス感染症が収束せず、行事や各種会議等の中止や規模縮小開催
により十分な活動ができませんでした。主な活動状況は次のとおりです。

日 程	活 動 内 容
4月5日	転入教職員辞令交付式
11月8日	学校訪問（幼児センター・小中高等学校）
2月16日	総合教育会議

4 審議会、各種委員会等の活動状況

ニセコ町教育委員会に設置している主な審議機関と協議事項は次のとおりです。

名 称	委員数	会 議 開催数	主 な 協 議 事 項	会議開催 年 月 日
社会教育 委員会	9	2	<ul style="list-style-type: none"> ・令和3年度社会教育計画 ・令和3年度の活動スケジュール ・北海道社会教育研究大会への参加 ・年間活動の総括と次年度の取組 	R3. 6. 24 R4. 3 (書面)
学校運営協 議会推進委 員会 (コミュニティ・ス クール委員会)	18	4	<ul style="list-style-type: none"> ・令和3年度の各学校等の経営方針について ・令和3年度年間計画・予算 ・部会活動報告 ・学校評価の取り組み ・組織体制の見直しについて 	R3. 6. 30 R3. 10. 12 R4. 3. 8 R4. 3. 22
スポーツ 推進委員会	13	1	<ul style="list-style-type: none"> ・令和4年度各種町行事予定(案)について ・ふれあい町民大運動会の開催検討について 	R4. 3. 10 (書面)
文化財保護 審議会	4	0		
有島記念館 運営委員会	5	0		
学校給食 センター 運営委員会	10	1	<ul style="list-style-type: none"> ・令和2年度学校給食費納入状況について ・令和2年度賄材料費支出状況について ・令和2年度事業運営経費決算状況について ・令和3年度給食センター事業予算について ・令和3年度学校給食実施状況について ・令和3年度学校給食センター予算執行状況について ・令和3年度学校給食費歳入及び支援状況について ・令和4年度学校給食実施計画(案)について ・令和4年度学校給食費(案)について 	R4. 1. 20

名 称	委員数	会 議 開催数	主 な 協 議 事 項	会議開催 年 月 日
教育支援委員会	12	4	<ul style="list-style-type: none"> ・各学校・幼児センターの特別支援教育の取組状況及び課題について ・特別支援教育学習活動事業の実施について ・令和4年度就学予定児童についての情報交換 ・後志中地区就学指導委員会総合審査対象予定児童生徒について ・児童生徒の就学措置決定について ・特別支援講師の配置を要する児童生徒について 	R3. 7. 27 R3. 9. 17 R3. 10. 28 R3. 12. 14
ニセコスタイルの教育推進委員会	9	2	<ul style="list-style-type: none"> ・これまでの経過の確認 ・ICT部会の設置 ・令和3年度各部会の取り組みについて ・町内教職員の研修機会について ・各部会の取り組み状況報告会 	R3. 6. 2 R3. 12. 17
子ども・子育て会議	10	1	<ul style="list-style-type: none"> ・委嘱状交付 ・子ども・子育て会議の役割について ・次回会議へ向けた検討事項について 	R4. 1. 28 書面開催

5 令和3年度教育費の予算及び決算について

(1) 予算編成・実施

①施設整備

近藤小学校の児童数の増加に伴い教室の不足が生じるため、令和3年度に教室の増築工事を行うための実施設計と、2教室の増築と物置を設置する工事を行いました。また、普通教室の不足に対応するために普通教室として活用していた音楽室を、増築工事終了後に音楽室に戻す工事を行いました。

子どもたち一人ひとりに個別最適化された学びの実現と、新型コロナウイルス感染症対策等を徹底しながら、児童生徒の学習保障を確保するため、書画カメラやプロジェクター、高性能デジタルビデオカメラなどの備品を整備しました。各学校の修学旅行に対する支援としては、小学校は新型コロナウイルス感染症による延期を行ったことにより増額となった宿泊費に対して補助を行いました。ニセコ中学校の修学旅行では、東北の震災について学べる機会を持ち、災害における惨禍を学び防災意識の向上を目的に、それに関わる施設見学料などの費用と、新型コロナウイルス感染症対策のためバスの増便などによる保護者負担を軽減するための補助を行いました。

小学校と中学校の教員が使用している校務用システムが導入から約10年を経過し仕様が古くなっていること、サーバーの許容量が限界となり校務に支障が出てきているため、道立学校で導入している校務支援システムを導入しました。ニセコ高等学校は既にこのシステムを導入しており、道立高校と同じ校務支援システムを使用することにより、人事異動等があってもシステム利用については新たな知識が必要ないため、教員の負担軽減を図れることとなります。

この他、学校関連施設の営繕として、「教員住宅の修繕」「インターネットルーターの取替」「小学校遊具の修繕」「chromebookの修理」「ニセコ小学校換気扇の修繕工事」「ニセコ小学校体育館暖房循環ポンプ本体交換」「ニセコ小学校体育館屋根修繕工事」「ニセコ中学校特別支援教室可動式間仕切

り工事」「ニセコ中学校体育館床修繕」等を予算計上し、計画通り実施しました。

備品関係では、ニセコ小学校にとび箱、近藤小学校に裁断機、普通教室と校長室のカーテン、絵画作品乾燥棚、ニセコ中学校に折り畳みテーブル、小学校と中学校に児童生徒用椅子と机の補充等、教材備品や学校管理備品の整備を行いました。

ニセコ高等学校では、校舎の老朽化から「ニセコ高等学校校舎西側外壁修繕工事」を実施し、外壁のタイル面の解体やモルタル補修、塗装仕上げを行いました。さらに「ニセコ高等学校農場温室ボイラー更新工事」では、これまで活用していた灯油ボイラーから、灯油を燃やしてお湯を沸かす省エネ型給湯機器であるエコフィールへ更新しました。

幼児センターでは、長時間児の午睡について、家庭の負担軽減と布団の衛生面の向上を図るため、午睡用ベッドを購入しました（2年計画2年目）。また、雪解け水により劣化した保温材の更新や、天井からの水漏れを防ぐため、外気取入れ口の形状を変更する、「幼児センター北側教材庫天井裏換気設備改修工事」を行いました。

給食センターでは、給食調理器具の劣化により、ステンマイルドボックス（食缶）1個、防水デジタル秤1台を更新しました。

社会教育関連施設については、「有島記念館ブックカフェ本棚設置工事、鉄道遺産群外構工事、ニセコエクスプレス電気設備復活工事、旧新得機関区転車台電気配線交換工事、有島記念館めん羊舎修繕工事」、体育施設整備として「陸上競技場倉庫雪害復旧工事」を行いました。

②事業全般

本町の教育施策を総合的かつ計画的に推進していくため、平成25年度からスタートしたニセコ町教育振興基本計画は、令和3年度は後期施策の4年目となり、引き続き教育予算の編成と各種施策の実施に努めました。

学校教育においては、幼児センターから高等学校まで5校共同設置している学校運営協議会（コミュニティ・スクール委員会）において、「地域と共にある学校づくり」を推進しました。

設置5年目となる今年度も、新型コロナウイルス感染症による活動制限もありましたが、各学校と連携しつつ各部会においてできることから取り組み、学校支援ボランティアの活用をしながら事業を進めました。

また、英語教育については、令和2年度から始まった小学校の新学習指導要領に対応すべく、平成31年3月に策定した「ニセコ町英語教育推進プラン」により、時間数の確保やALTの配置を行い英語教育の推進を行ってきました。

ニセコスタイルの教育のICT部会では、学校間における情報共有とICTを活用するための必要な環境等について検討しました。全児童生徒へのchromebook設置により、ICT事務員1名の加配を受け、ICTを活用した授業の取り組みを推進してきました。また、ふるさと部会ではニセコ中学校において「ニセコ学（ふるさと学）検定」に取り組み、chromebookを活用し問題作りを行いました。この他にも、特別支援教育の充実、高校教育の振興、安全・安心な給食の提供、スクールバスの運行などに努めました。

また、幼児教育・保育・子育て支援の充実を図るため、子育て中の家庭支援、学童保育、幼児センター運営など、子育て施策を一元的に担当する「こども未来課」を設置・発足するとともに、ニセコこども館（学童保育事業）の運営を町長部局から引き継ぎ、教育委員会において管理運営を行いました。

社会教育・スポーツ振興においては、第7期ニセコ町社会教育中期計画（令和2年度～令和6年度の2年次）並びに教育行政執行方針に基づき社会教育事業を展開しました。

新型コロナウイルス感染症拡大防止のため、町民ふれあい運動会等の町民対象の各種社会体育事業や実行委員会で開催しているニセコマラソンフェスティバル、小中学生対象のスキーフェスティバルは令和2年度に続き中止せざるを得ませんでした。ただし、ニセコみらいラボは、少人数で開催するなど対策を行い、学習サポート講座、文化教養講座をはじめ、連携事業として小学校高学年を対象にニセコチャレンジ（羊蹄山一周サイクリング・羊蹄山登山等）を実施しました。

読書活動の推進や「あそぶっく」との連携、有島記念館の振興、ファイターズ野球教室やスキーリフト券助成など、所要の予算計上をもとに計画的な事業実施に努めました。

有島記念館においては、引き続き作品の整備管理を行いながら、特別展示や各地の文化施設での企画展、館内コンサート等、充実した企画を検討、実施しました。

（2）教育費の予算・決算

令和3年度教育費の決算額は、歳入決算200,262千円、歳出決算537,541千円となりました。

①歳入予算・決算

（千円単位、項ごとに千円未満切捨）

款及び項	予算額	決算額
1 分担金及び負担金	22,483	22,306
（1）負担金	22,483	22,306
2 使用料及び手数料	2,921	3,162
（1）使用料	2,920	3,161
（2）手数料	1	1
3 国庫支出金	9,949	7,182
（1）国庫負担金	306	393
（2）国庫補助金	9,643	6,789
4 道支出金	9,662	9,422
（1）道負担金	353	240
（2）道補助金	9,309	9,182
5 財産収入	11,460	10,248
（1）財産運用収入	8,193	8,193
（2）財産売払収入	3,267	2,055
6 諸収入	35,053	33,442
（1）雑入	35,053	33,442
7 町債	114,500	114,500
（1）町債	114,500	114,500
合 計	206,028	200,262
前年度比	△25,710	△27,823

②歳出予算・決算（項、目別予算）

（千円単位、目ごとに千円未満四捨五入）

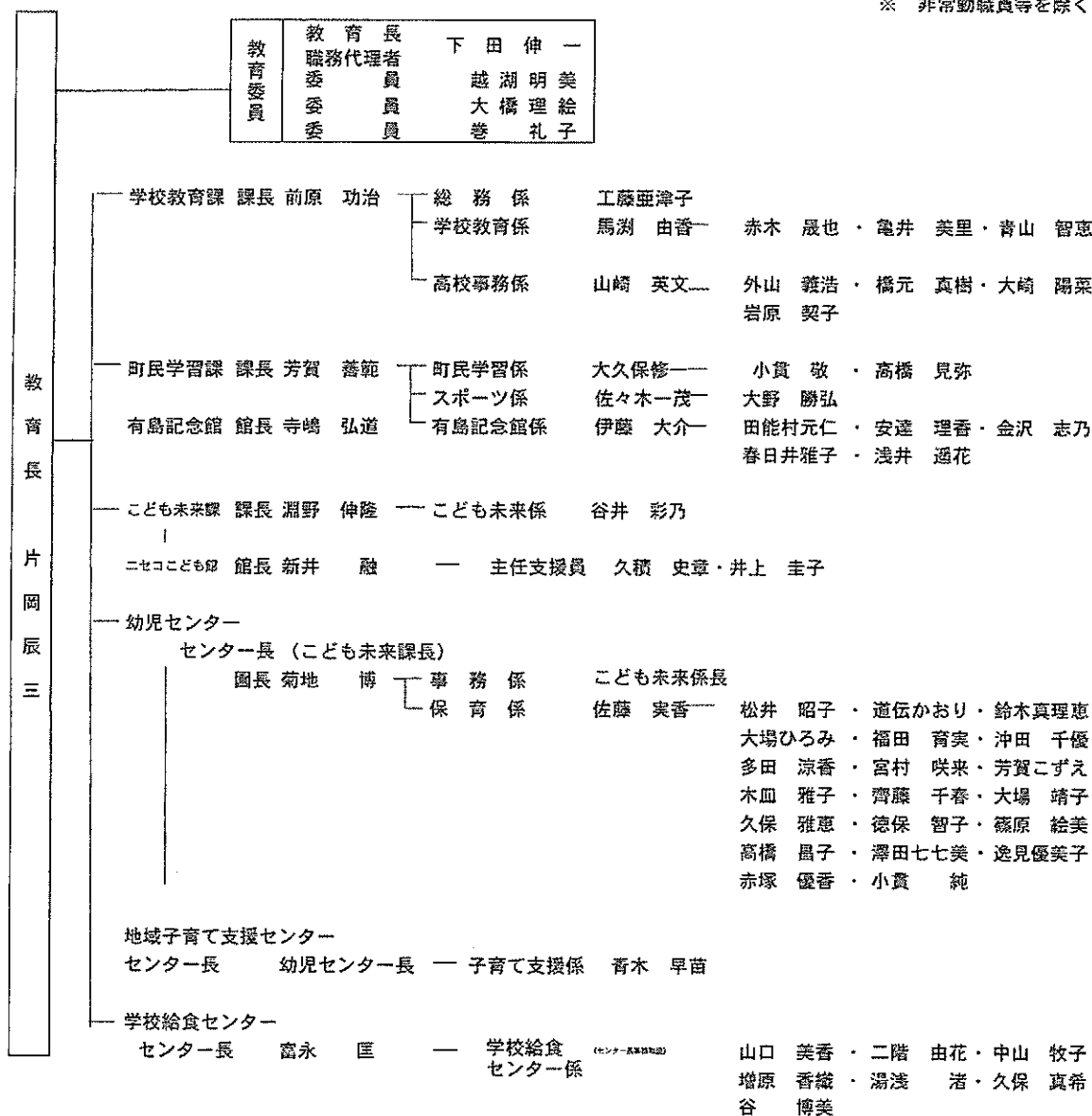
項及び目	予算額	決算額
1 教育総務費	117,391	105,659
(1) 教育委員会費	1,696	1,554
(2) 事務局費	3,509	1,551
(3) 教員住宅費	1,372	1,264
(4) 教育諸費	110,814	101,290
2 小学校費	150,700	148,510
(1) 学校管理費	143,058	141,135
(2) 教育振興費	7,642	7,375
3 中学校費	23,987	21,479
(1) 学校管理費	16,877	15,108
(2) 教育振興費	7,110	6,371
4 高等学校費	64,616	57,606
(1) 高等学校総務費	3,461	3,319
(2) 高等学校管理費	29,678	27,241
(3) 教育振興費	16,142	11,998
(4) 寄宿舍管理費	15,335	15,048
5 幼児センター費	49,264	46,287
(1) 幼児センター費	49,264	46,287
6 社会教育費	69,326	63,423
(1) 社会教育総務費	7,849	4,598
(2) 有島記念館費	38,631	36,266
(3) 学習交流センター費	22,846	22,559
7 保健体育費	100,087	94,577
(1) 保健体育総務費	12,898	10,163
(2) 体育施設費	7,641	7,358
(3) 給食センター費	54,338	53,283
(4) 総合体育館費	17,619	16,773
(5) 運動公園費	7,591	7,000
合 計	575,371	537,541
前年度比	△7,708	△10,865

6 教育委員会機構

ニセコ町教育委員会機構図

R4.3.1現在

※ 非常勤職員等を除く



外部機構組織

町民学習交流センター「あそぶっく」運営主体 (指定管理者)

NPO法人 あそぶっくの会 理事長 田中 良子

正会員 39人
サポート会員 30人
賛助会員 19人
会員数合計 88人

7 令和3年度学校等の園児、児童及び生徒・教職員数

R4.3.31現在

(1) 入園児童の状況

年 齢	幼児センター		計	備 考
	短時間型	長時間型		
0歳児		7人	7人	
1歳児		16人	16人	
2歳児		24人	24人	
3歳児	7人	26人	33人	
4歳児	13人	27人	40人	
5歳児	14人	22人	36人	
計	34人	122人	156人	
合計	156人			
クラス数	9クラス			

(2) 預かり保育の状況

月	4月	5月	6月	7月	8月	9月	
人数	6人	7人	9人	9人	9人	9人	
回数	22回	28回	40回	63回	37回	49回	
月	10月	11月	12月	1月	2月	3月	計
人数	11人	12人	11人	8人	12人	9人	112人
回数	53回	70回	55回	23回	43回	45回	528回

(3) 子育て支援センター利用状況

月	開放日	開放日数	利用者種別・利用者数			1日当たり平均利用者数		
			子ども	保護者	計	子ども	保護者	計
4月	4/1~4/30	21日	87人	63人	150人	4人	3人	7人
5月	5/1~5/31	18日	98人	92人	190人	5人	5人	10人
6月	6/1~6/30	22日	83人	76人	159人	4人	3人	7人
7月	7/1~7/31	20日	86人	78人	164人	4人	4人	8人
8月	8/3~8/31	20日	68人	65人	133人	3人	3人	6人
9月	9/1~9/30	19日	143人	112人	255人	8人	6人	14人
10月	10/1~10/30	21日	131人	118人	249人	6人	6人	12人
11月	11/2~11/30	20日	151人	138人	289人	8人	7人	15人
12月	12/1~12/25	14日	155人	148人	303人	11人	11人	22人
1月	1/6~1/29	17日	82人	70人	152人	5人	4人	9人
2月	2/1~2/26	18日	58人	50人	108人	3人	3人	6人
3月	3/1~3/23	17日	66人	57人	123人	4人	3人	7人
合計		227日	1,208人	1,067人	2,275人	5人	4人	10人

(4) 一時保育の利用者状況

月	4月	5月	6月	7月	8月	9月	
半日	26回	26回	43回	40回	28回	45回	
一日	18回	21回	42回	41回	29回	32回	
月	10月	11月	12月	1月	2月	3月	計
半日	58回	81回	74回	76回	68回	68回	633回
一日	32回	49回	37回	40回	31回	30回	402回

(5) 休日保育の利用者状況

月	4月	5月	6月	7月	8月	9月	
人数	0人	3人	0人	3人	0人	0人	
回数	0回	7回	0回	4回	0回	0回	
月	10月	11月	12月	1月	2月	3月	計
人数	0人	0人	0人	0人	0人	0人	6人
回数	0回	0回	0回	0回	0回	0回	11回

(6) 在籍児童生徒一覧表 (令和4年3月31日現在)

学年・学級等	二セコ小	近藤小	昆布小	二セコ中	二セコ高
特別支援(内数)	0人 (1年)	0人	0人	1人 (1年)	0人
	1人 (2年)			2人 (2年)	
	1人 (3年)			0人 (3年)	
	5人 (4年)				
	3人 (5年)				
	1人 (6年)				
1年	45人	6人	0人	33人	22人
2年	30人	11人	0人	42人	9人
3年	45人	6人	0人	30人	16人
4年	50人	12人	0人		3人
5年	39人	4人	0人		
6年	41人	4人	0人		
男	141人	22人	0人	64人	27人
女	109人	21人	0人	41人	23人
計	250人	43人	0人	105人	50人
クラス数	15クラス	4クラス		6クラス	4クラス

(7) 教職員数

(道費負担職員)

学校名	教職員	養護教諭	事務職員	栄養職員	合計
二セコ小学校	21人	1人	2人	2人	26人
近藤小学校	8人	1人	1人	0人	10人
二セコ中学校	13人	1人	1人	0人	15人
二セコ高等学校	11人	0人	0人	0人	11人
計	53人	3人	4人	2人	62人

(町費負担職員)

学校名	管理職	教諭	保育補助	子育て推進員	事務職員	実習助手 公務補等	合計
幼児センター	2人	12人	18人	0人	1人	0人	33人
二セコ小学校	0人	2人	0人	0人	1人	1人	4人
近藤小学校	0人	1人	0人	0人	0人	1人	2人
二セコ中学校	0人	1人	0人	0人	1人	1人	3人
二セコ高等学校	0人	4人	0人	0人	2人	4人	10人
計	2人	20人	18人	0人	5人	7人	52人

8 教育関係施設利用者数

(1) 総合体育館

(単位：人)

	4月	5月	6月	7月	8月	9月	10月	11月	12月	1月	2月	3月	合計
平成29年度	1,806	1,912	2,593	1,577	3,748	1,681	2,333	2,923	2,048	1,432	1,698	1,888	25,639
平成30年度	2,063	1,799	2,419	1,713	2,640	1,886	2,495	3,113	1,935	1,611	2,013	2,119	25,806
令和元年度	1,870	1,803	2,455	1,909	1,520	1,652	1,937	2,887	2,439	1,807	1,790	15	22,084
令和2年度	-	-	667	1,210	1,128	1,601	2,028	2,176	1,649	1,307	1,961	2,668	16,395
令和3年度	3,102	1,405	1,258	1,480	1,124	1,219	1,811	2,437	2,188	1,267	668	1,192	19,151

(2) テニスコート

(単位：人)

	4月	5月	6月	7月	8月	9月	10月	11月	12月	1月	2月	3月	合計
平成29年度		157	157	210	207	182	159						1,072
平成30年度		153	149	118	173	152	167						912
令和元年度		232	174	247	277	208	230						1,368
令和2年度		-	133	213	70	409	246						1,071
令和3年度		158	205	222	184	173	280						1,222

(3) 水泳プール

(単位：人)

	4月	5月	6月	7月	8月	9月	10月	11月	12月	1月	2月	3月	合計
平成29年度			14	1,498	817	48							2,377
平成30年度				1,622	1,192	89							2,903
令和元年度			59	1,703	1,292	59							3,113
令和2年度			-	553	373	76							1,002
令和3年度			-	1,506	671	52							2,229

(4) 町民運動場

(単位：人)

	4月	5月	6月	7月	8月	9月	10月	11月	12月	1月	2月	3月	合計
平成29年度		140	145	144	1,808	123	98						2,458
平成30年度		90	40	50	40	40							260
令和元年度		0	0	0	0	0	0						0
令和2年度		0	0	0	0	0	0						0
令和3年度		0	0	0	0	0	0						0

(5) 運動公園野球場

(単位：人)

	4月	5月	6月	7月	8月	9月	10月	11月	12月	1月	2月	3月	合計
平成29年度		365	821	615	464	840	60						3,165
平成30年度		640	450	545	1,900	243	430						4,208
令和元年度		375	290	1,029	1,060	227	50						3,031
令和2年度			130	100	984	179	1,194						2,587
令和3年度		90	287	270	341	0	1,475						2,463

(6) ソフトボール場

(単位：人)

	4月	5月	6月	7月	8月	9月	10月	11月	12月	1月	2月	3月	合計
平成29年度		75	194	75	480	180	0						1,004
平成30年度		475	670	475	420	455	580						3,075
令和元年度		81	470	81	288	347	273						1,540
令和2年度		-	220	395	668	410	238						1,931
令和3年度		124	347	410	555	124	227						1,787

(7) パークゴルフ場

(単位：人)

	4月	5月	6月	7月	8月	9月	10月	11月	12月	1月	2月	3月	合計
平成29年度		380	443	315	416	324							1,878
平成30年度		307	452	331	458	523	157						2,228
令和元年度		166	584	335	576	493	198						2,352
令和2年度		-	258	153	154	134	67						766
令和3年度		89	127	148	151	155	77						747

(8) 有島記念館

(単位：人)

	4月	5月	6月	7月	8月	9月	10月	11月	12月	1月	2月	3月	合計
平成29年度	530	1,245	1,478	1,392	1,898	1,636	1,464	788	159	176	289	476	11,531
平成30年度	837	1,525	1,268	1,607	2,278	1,715	1,632	788	310	245	301	575	13,081
令和元年度	598	1,451	1,243	1,522	1,710	1,638	1,725	764	332	321	471	181	11,956
令和2年度	183	0	697	1,143	1,348	1,526	1,412	810	206	150	229	350	8,054
令和3年度	399	445	202	894	962	0	992	777	487	288	311	316	6,073

(9) 学習交流センター「あそぶっく」

(単位：人)

年 月	開館日数	入館者数	図書貸出冊数	月末蔵書冊数	月末登録者数	前年度入館者数
令和3年	4月	24日	1,416人	4,746冊	35,500冊	4,289人
	5月	23日	1,367人	3,547冊	35,877冊	4,310人
	6月	25日	1,802人	3,820冊	35,832冊	4,326人
	7月	24日	1,912人	4,045冊	36,162冊	4,342人
	8月	24日	1,895人	4,061冊	36,404冊	4,358人
	9月	23日	1,695人	3,471冊	36,563冊	4,374人
	10月	24日	1,849人	3,961冊	36,762冊	4,389人
	11月	22日	1,748人	3,558冊	36,905冊	4,408人
	12月	25日	1,885人	4,149冊	37,201冊	4,417人
令和4年	1月	20日	1,359人	3,206冊	37,334冊	4,436人
	2月	21日	1,306人	3,603冊	37,530冊	4,453人
	3月	25日	1,642人	3,934冊	37,793冊	4,470人
合計	令和3年度	280日	19,876人	46,101冊	37,793冊	4,470人
	令和2年度	266日	11,990人	38,093冊	35,207冊	4,275人
	令和元年度	264日	37,123人	43,592冊	33,884冊	4,145人
	平成30年度	281日	40,496人	45,344冊	32,725冊	3,964人
	平成29年度	281日	44,040人	48,104冊	36,586冊	3,745人