

病院改築工事
 栄えの知事表彰
 基本台帳作成
 農林業人名簿
 世帯別農林業セ
 国籍土産改良サ
 遊興年金(福祉年
 食税について

主なもくじ

とぶかり広報

昭和34年11月号【第45号】

**役場の執務時間が
かわりました**

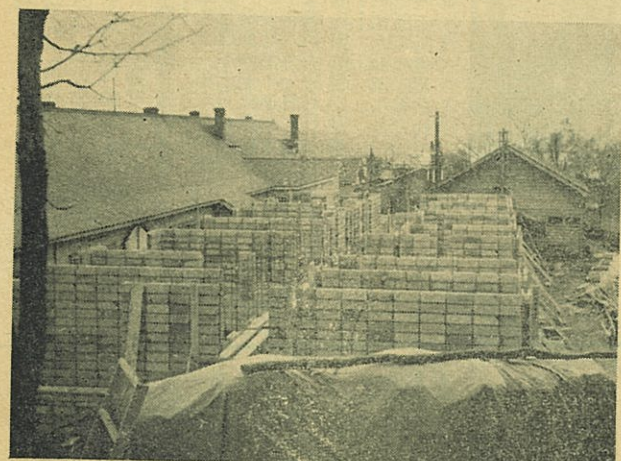
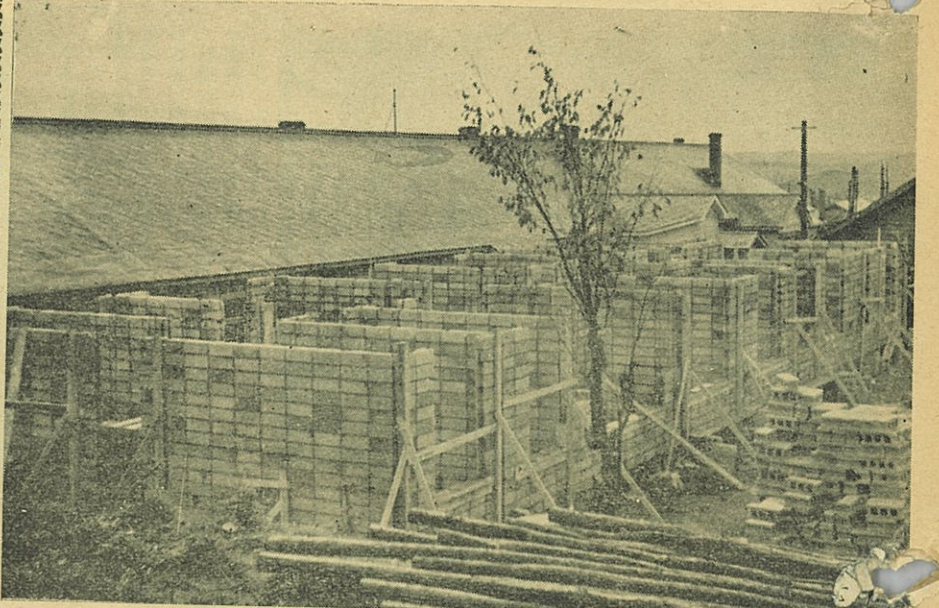
十一月一日から当分の間
 役場の執務時間が、つぎの
 ように変更されましたから、お
 知らせいたします。

◇平日 午前九時から午
 後四時三十分まで

◇土曜日 午前九時から
 正午まで

狩太町国保直診病院の改築は、岩瀬建設の手で九月二十日より
 着手いたしました。建設状況が、天候は恵まれて着々と進捗、十月末で四
 十パーセントの建設状況を示しております。開工以来、着々と進捗、十月末で四
 改築される診療棟の構造規模は、補強開工。着々と進捗、十月末で四
 さわしく、診療棟の構造規模は、補強開工。着々と進捗、十月末で四
 八二平方メートル、診療棟の構造規模は、補強開工。着々と進捗、十月末で四
 総二五平方メートル、診療棟の構造規模は、補強開工。着々と進捗、十月末で四
 総二五平方メートル、診療棟の構造規模は、補強開工。着々と進捗、十月末で四
 日、建築開始して治療の予定となる完成の翌は、二月二十
 れて安心して治療の予定となる完成の翌は、二月二十

着々進む病院改築工事 総工事費 8.960.000円



(写真は着々進む病院改築工事)

栄えの知事表彰 納税成績優秀

狩太町は、このたび納税
 成績優秀にして、納税施設
 の改善が顕著のため、この
 ほど北海道知事の表彰をう
 けました。

昨年の表彰式は、十月二
 十九日、札幌市、北海道自
 治会館において挙げられ、
 町長、井田財政課長が列席
 受賞いたしました。

市町村税、過去五ヶ年の
 平均成績は、九一・二パー
 セント、道税(個人道民税)

九四パーセント、総合にお
 いては九二・二パーセント
 となっております。

完納で、町は
 明るく、伸びてゆく
 × × × × ×
 完納で、明るい
 我が家 我が部落

火災予防運動

ストーブの時期になつてきました。北海道では春がもつとも火事の多い時期ですが、10月から12月末にかけても少なくありません。昨年10月に入ってから、急に火事が多くなり、それも学校、工場などの大建築物の燃えるのが多く、本年二月までに16件、2億2千200百万円の損害を出し、死者も56名に及びました。

これらの原因の多くは、煙突、ストーブのつけ方の不備や、つかい方が悪いからで1人1人が注意すれば防げるものが、ほとんどなのです。

そこで道では10月18日から「全道火災予防運動」を始め、とくに全道民に防火思想を高めてもらうよう呼びかけるとともに消防態勢をととのえて万一出火したときには損害をできるだけ少なくするようにつとめています。

とくに呼びかける点は煙突、ストーブのとりつけを完全に、木造大建築物の集合煙突の破損や、き裂に注意すること。学校、病院、興行場などでは防火管理を徹底することと、避難設備を整えることとまた大雪のときでも損害を最少限にとどめるようにすることなどです。

今年も基本選挙人名簿の調製期が、十月三十一日までに完了し、十一月には役場で縦覧ができます。

狩太町選挙管理委員会では別の方法として、基本名簿の写を各駐在区の駐在員さんの手許までお送りして選挙人の方に見ていただき登録もれや、誤載を訂正することにつとめておりますから、とくに注意してください。

選挙の基本になる基本選挙人名簿は、毎年九月十五日現在で、町選挙管理委員会が調製いたします。

これに登録されるのは、九月十五日現在で、引続き

あなたは!! 基本選挙人名簿に もれていませんか!

三ヶ月以上狩太町に住所をもつ日本国民で(欠格条件に該当しないもの)年齢要件としては、本年十二月二十日に満二十才以上のもの(昭和十四年十二月二十一日までに生れたもの)で、九月十五日現在で調査いたしました世帯構成調査名簿と、新らたに有権者となつたものはその申請によつて登録するのが補充選挙人名簿であります。

この基本選挙人名簿に登録されたものは、申請がなければ登録されませんから、とくに注意してください。

「もう一度、基本名簿に目をおし、登録もれや誤載がないか、たしかめましょう」

(便宜駐在員さんを通して)

縦覧を推しすすめておりま
す。そこでもしもれていたり
名前が間違っていたりする
のを発見しましたら、縦覧
期間内に、町選挙管理委員
会に異議の申立てをして、
修正を求めることができます。

昭和三十五年二月一日を
期して、一九六〇年世界農
林業センサスが実施せられ
ることになりました。

1960年

世界農林業センサスが おこなわれます

この調査は、十年目ごと
に、国際連合食糧農業機構
(略称FAO)と呼ばれてお
ります。この提唱によつて、
世界百余个国が参加して行
われ、一番大がかりな、農
業基本調査で、農林統計
調査中、最も大規模な、
総合的な調査であります。

この世界農林業センサス
は「経済統計に関する国際
条約」により、十年目ごと
に実施せられることに定め
られており、世界の農林業
生産を安定し、発展せしめ
るため、国際的に比較ので
きる基礎的な統計資料の作
成を目的としています。

しかし農林業センサスを
行う本来の目的は、わが国
の農林業の実態を統計的に
正しく把握し、農業政策の
進路を定め、農業生産力の
発展と、農民生活の安定と
向上を図る、諸農業政策
を樹てるために必要な、基
礎的な統計資料の整備を行
うことにあります。

最近における日本の農業
のうつつかりをみますと
終戦後長く続きました食糧
増産中心の農業から、園芸
工業作物、畜産など、いわ

- ゆる商業的農業へと発展し
て、農業の機械化や農業技
術の面におきましても著し
く発達してきました。
- しかし、その反面、繭、
牛乳、野菜などの重要農産
物の価格が不安定となり、
従来の増産中心の考へ方で
は、農業所得の増大を図る
ことができなくなりました
また一面、農業だけでは
生活の安定が得られないた
め、農家の兼業が一層増加
の傾向にあります。
- それにも拘らず、依然と
して農家の所得は、他の産
業従事の世帯にくらべて低
いのです。
- このような実情から、将
来にわたる見通しをもつ農
政を確立して、農業の発展
と農民の地位の向上を図る
農業諸政策を打ち樹てなけ
ればならない時期にあると
いわれております。
- そこで、この農林業セン
サスによつて、国におきま
しては、もちろん、都道府県
市町村におきましても、農
林業に関する、基本的政策
を樹てるために必要な基
礎的統計資料を提供して役
立てることであります。
- 今回のセンサスでは、林
業についても併せて調査せ
られます。これはまことに
画期的なことであり、その
- 1 農家、林家調査
 - 2 農家以外の農業事業体調査
 - 3 林家以外の林業事業体調査
- 以上の3つの調査は、都道府県市町村(指導員)調査員の機構で実施されます。
- 2 1 農業集落調査
林業地域調査
以上2つの調査は、農林省統計調査事務所同出張所の機構で実施されます。
- このようにたいへん大がかりな調査であり、世界百余个国が競つて参加する調査でもありますので、どうか立派な結果が得られますよう、格別の御尽力と御協力をお願いいたします。

いよいよ作成に着手!

農家台帳

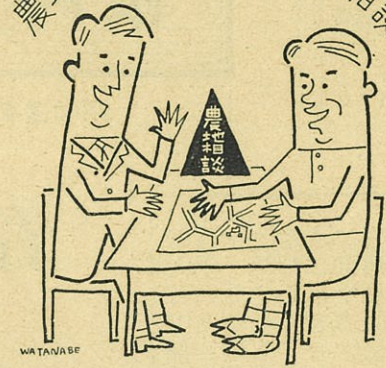
農家台帳の作成に、きましては前号で詳しくお知らせしましたが、本町では昭和三十四年度に、作成することに指
定をうけましたので、町農業委員会では、これが作成の完遂を期して、この台帳の作成は、

農家台帳の作成に、きましては前号で詳しくお知らせしましたが、本町では昭和三十四年度に、作成することに指
定をうけましたので、町農業委員会では、これが作成の完遂を期して、この台帳の作成は、

基礎的な、農業諸政策の資料を得るために、農業政策の進路を定め、農業生産力の発展と農民生活の安定と向上を図るために、農家の所得の増大をはかるために、理解と協力を、

農家台帳作成に、きましては前号で詳しくお知らせしましたが、本町では昭和三十四年度に、作成することに指
定をうけましたので、町農業委員会では、これが作成の完遂を期して、この台帳の作成は、

農地のことば巡回農地相談で



三柱の英霊 こえなき帰還

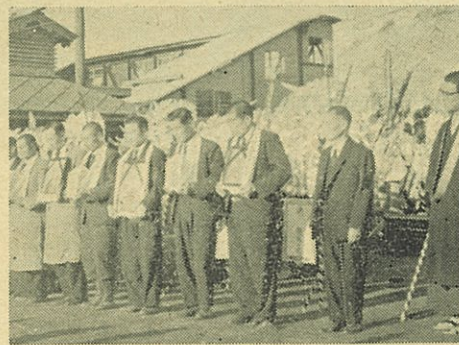
故陸軍伍長 市村武雄さん
故陸軍伍長 向井義男さん
故陸軍兵長 辻正男さん



さきに戦死の公報に接しました、三柱の英霊は十一月五日十四時三十七分著列車にて、こえなき帰還をせられました。

秋晴れのこの日、駅頭には御遺族の方々を始め、町

長、町議会議員、町内各有志、部落民など多数参集のうちに一隅の婦人団の悲しみの御詠歌の声に迎えられ、懐しの兄弟の胸にしっかりと抱かれて



懐しの郷土に三英霊の声なき帰還

思い出多
い郷土に
帰られま
した。

数多く
の花輪の
中にかざ
られて参
会者一同
の御め

思ひ出多
い郷土に
帰られま
した。

数多く
の花輪の
中にかざ
られて参
会者一同
の御め

昭和十九年四月、旭川部隊に現役兵として入隊し、二十一年四月頃のお便りを最
後に、同年八月十六日、丹
江省にて戦死せられました。

●故陸軍兵長 辻正男さん

11月の 広報ごよみ

- ◇働く年少者の保護運動 (一日)十日)
- ◇福祉増進を目的に啓蒙を行う。
- ◇精神衛生普及運動(中旬)
- ◇精神衛生への理解を深めるために
- ◇青色申告周年(月間)
- ◇青色申告制度について認識をたかめる
- ◇中小企業診断士調月間
- ◇血液銀行業務周知運動(上旬)
- ◇血液銀行の活動に一般の協力を求める。
- ◇手足の不自由な子供を育てる運動(十日)十二月十日)
- ◇(肢)体不自由児の愛護思想をひろめる。
- ◇貿易振興運動(十一日)二十日)
- ◇国民生活の向上は貿易からをモットーに
- ◇寄生虫予防運動(下旬)
- ◇予防と駆除について啓発する。
- ◇秋の火災予防運動(二十日)十二月二日)
- ◇火災シイメンに入る注意の徹底
- ◇公明選挙強調期間(五日)十五日)
- ◇公明選挙の意義を強調する。
- ◇優良納税者の表彰(上旬)
- ◇納税思想の向上をはかる。
- ◇年末年始郵便貯金増強運動(十一月)一月)
- ◇ボーナス期を迎えて貯蓄増加への意欲を高める

酸性土壌の改良

雨の多いわが国では土が自然に酸性の状態になりやす。この原因は、土壌にある石灰分が雨のために地下に流されるからである。また、このほかに酸性肥料、たとえば硫酸などを連用しますと、その硫酸によつて土が酸性になります。本道にはこのような酸性土壌が農耕地の約八割を占めております。

土壌が酸性になりますと作物はよく生育しません。土の状態が悪いので、根からの栄養がとれないからです。ちょうど人間がお腹をこわしたとき、何をたべても栄養が吸収しないと同様です。

そこでこのように酸性になつた土を改良するにはどうすればよいでしょうか。それは酸性と反対のアルカリ性を含んだものを与えてやればよいわけです。

アルカリ性を含んだ肥料はたくさんありますが、普通使われているのは石灰です。石灰には生石灰、消石灰、炭酸カルシウム肥料などがありますが、消石灰は速効性で、炭酸カルシウム肥料は遅効性の性質をもつておりますから、土壌の性質や作物の種類によつてそれぞれ使い分けることが必要です。

道では、酸性土壌を改良する農家に対して、農業改良資金特別会計を設け、事業費の七割を無利子で二ヶ年間貸付する融資制度を設けておりますので、石灰を

野ねずみの共同駆除

今年は今道の山野に野ねずみが非常に多くなつていますが、晩秋までさらさらであるので、そのまま放つておいては、せつかく苦心して植えたカラマツ、スギ、ト

購入する資金に困っている方は、役場、農協農業改良普及所に相談して下さい。最近、ビートを耕作する方が増えて来ておりますが、ビートは酸性土壌に非常に弱い作物ですから、土壌の状態をよく調べ、酸性土壌には石灰と、自給肥料を入れた改良に努めよう。

(農政課)

共同作業で野ねずみを駆除しよう



方では農作物が全滅したところもあります。これから根雪がくるまでは、殺す剤(毒えさ)を使つて野ねずみを退治するのにもつともよい期間です。効果のある共同駆除により被害を防いでください。秋の収穫季節に入り忙しなわけですが、早めに部落ごと、団地ごとに、かきまわりの同じ地区の皆さんが相談し合い共同駆除の計画を立て、いつせいに毒えさの配置作業を行いましう。くしの歯をくぼすように、バラバラに実施しても効果は上りません。毒えさを森林組合、役場産業課などから早く受けとり、駆除の準備ができたならば、共同駆除を行つて下さい。

牛の飼う方

みなさんが牛を飼いはじめるときは、誰でも損をしないと思つてはじめる人はいません。ところが三年、五年と飼つている間に、ある人の黒字となり、またある人は赤字に何千円の赤字を背負込んでしまふ場合があります。これはなぜかといふことが、考え方、心組みがそれぞれがうからず、まず第一に考えねばならぬことは、自分の経営の中で飼料作物の反別、牧草の面積などから考へて何頭の乳牛が飼えるかといふこと、第二に牛をその人が心

牛の飼う方

から要することが出来るかどうかといふこと。第三に設備や、施設について理想的なものを準備出来るかどうかといふこと、第四には飼料など食べさせる分量の決定などについてであります。

これらのことを十分のみにて実行していく場合は、そう赤字になるような牛飼いはなくなるはずですが、だから経営に牛を入れてそれで黒字を生みだすためには、もう七、八年も前から道内でもやられている、乳牛経済検定という事業をよく研究し、普及員によくたずねて、この仕事をよくもつてやつて行くことです。

国民年金

【福祉年金の話】

福祉年金は、その趣旨上生活に困らない人を対象にしませんから、支給にあつては幾つかの制限を設けております。

たとえば、受給権者が前年に十三万円をこえる所得があると支給が停止されます。この場合、義務教育を終えない子を養育しているときは、一人について一万五千円を加算できます。

母子福祉年金については、少くとも一人の子を養育してはいますから十四万五千円をこえないことが必要といふことになります。

子供三人を養育している場合は十七万五千円(十三万円に一万五千円の三分を加算した額)となります。この所得は、所得税についての非課税所得(所得税法その他の所得税に関する法令で定められているもの)を除いた所得について計算します。

支給制度(全額または一部停止)は、このように本人の所得のほか配偶者や扶養義務者に一定以上の所得がある場合、本人が公的年金(恩給や共済組合の年金など)とか、障害や遺族補償を受けている場合、二十五才以上の子と生計を同

じくする場合(母子福祉年金のみ)などあります。次に請求の手續についてですが、各年金ともに裁定請求書(戸籍抄本または謄本と住民票謄本を添える)に福祉年金支給停止関係届と所得状況届をつけて町に提出します。

さらに受給権者の実情によつて、公的年金証書の写や子供の在学証明書、二十五才以上の子の状態についての証明書とか、災害事実の証明書などをつけます。とくに、添付しなければならぬのは、障害福祉年金については医師の診断書です。ただし、身体障害者手帳(一および二級のふ)をもつている人は、多くの場合これを省略できます。

また、母子福祉年金の場合、夫の死亡当時にあつた生計維持関係(受給権者と子が夫によつて生計維持されたかどうか)と現在における生計維持関係(受給権者が子を養育しているかどうか)を明らかにすることが出来る証明書(本人の申立書に町長や民生委員等社会福祉事務、母子相談員等の奥書証明書を附する)をつけることになつていま

こんど北海道放送(ラジオ)に道政の時間が設けられ、去る九月二十七日から放送をはじめております。これは、道民のみならず、道政について聞きたい、また知りたいと思つていることなど、日常生活に身近につながるいろいろな問題をとりあげて、道民の生活文化を高め、また道民の道政に対する関心を高めることにも、道政をわかりやすく解説放送をして、道政の浸透をはかるようにするものです。

放送要領は次のようになります。

道政についての御意見や質問を!!

- △放送時間 毎週日曜日 午前七時三十分より十分間
- △放送会社 北海道放送株式会社(IBC)
- △放送範囲 全道放送
- △番組名 (放送タイトル) みんなのマイク
- △放送番組 1 毎月の道政広報事項 2 施設の見学 3 道民の質問箱 4 道政対談 (支庁企画室)

十五才以上の子と生計を同

す。このほかに酸性肥料、たとえば硫酸などを連用しますと、その硫酸によつて土が酸性になります。本道にはこのような酸性土壌が農耕地の約八割を占めております。

購入する資金に困っている方は、役場、農協農業改良普及所に相談して下さい。最近、ビートを耕作する方が増えて来ておりますが、ビートは酸性土壌に非常に弱い作物ですから、土壌の状態をよく調べ、酸性土壌には石灰と、自給肥料を入れた改良に努めよう。

(農政課)

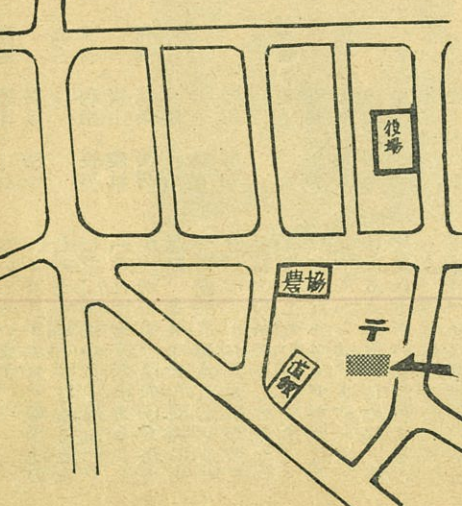
国保事業普及振興並に保健予防についての懇談会のお知らせ

本年一月国民健康保険法が改められ、国では社会保険の制度として、昭和三十三年三月末までに全国民が皆んな国民健康保険に加入して病気を「けが」をして歯医者にかかっても、医療費に困らないよう今から準備を進めております。

狩太町では国保を実施して、すでに二十年となりましたが、今後はこの新しい制度のもとに、この事業をますますさかんにして、皆んなが健康で明るい生活をおくれるようにしたいものです。

そこで、今後は特に保健予防などにも力を入れることとなり、病院も改築し、内容も充実して皆んなが気軽に利用できるような現在改築工事等を進めております。また今後は、懇談会、健康相談等も実施して、町民の皆さんと膝を交えて懇談

新部長派出所位置図



●俱知安警察署
狩太町巡査部長派出所は左に移転しました。

従来、狩太町共済組合の横(字本通り一〇五番地)にありましたが、このほど狩太郵便局の横に新築落成し、移転しましたからお知らせいたします。

い。なお、当日は記念手拭を差上げるよう準備しております。

▽日時及場所

11月21日	桂中学校
11月22日	宮田小学校
11月23日	近藤小学校
11月24日	王子集会所
11月25日	藤山小学校
11月26日	藤山小学校
11月27日	藤山小学校
11月28日	藤山小学校
11月29日	藤山小学校
11月30日	藤山小学校

(開催時刻は各々午後一時) 十二月五日午後六時よりは「狩太小学校で無料映画会を開催します」

遊興飲食税

みなさん！ 遊興飲食税を 御存知でしょうか??

この税は、料理店、カフェ、小料理店、キャバレー等、飲食店、大衆酒場、旅館等に支払った料金と共納する税金のことです。

経営者はお客さんから税金を受取ったことを証明する公給領収証に内訳を記し、お客さんに渡すことになっております。経営者は公給領収証の写しを、その日の税を計算して翌月の十五日までに道に納める訳です。

若しみなさんが料金を支払つても領収書が発行しないような店があれば、その店はみなさんから税金を受取りながら確実に道に納めていないことになり、それがかみさんが納めた税金ですから、確実に道に納めていたが、いろいろな仕事に是非使いたいものです。

そのためにはみなさんが必ず公給領収証を受取ることに御協力することです。

正しい納税と、豊かな北海道をつくるために、みなさんの御協力を必要としております。

料金の一〇〇分の二〇
(二割五分)

但し飲食店、大衆酒場、旅館の休みの場合は、三〇〇円まで免税、旅館に宿泊の場合は八〇〇円まで免税、八〇〇円を越えた場合は料金より五〇〇円を控除して課税いたします。

みなさん宴会などに料理店や旅館にお酒を持ち込んで飲食した場合は遊興飲食税が課税になることを御存知でしょうか。

これを持込課税といつております。

持込課税は次の方法で、課税になりますので、是非御協力ください。

(1) お客がお酒を持ち込んで飲食するときは、酒の原価を基礎にして課税しますが、加工料(かん付料)も含め課税になります。

(2) 料理店などの御店の現金を支払つて飲食したときは、そのお

の販売料金を基礎にして課税いたします。

このときは、加工料(かん付料)は課税の対象になりません。

(3) 税率は前に掲げたとおりです。

眼によい 明るさは

中秋は読書の候であり、十月二十七日、十一月九日は読書週間になりました。書齋の照明を適正にするよう、電気協会では次の点を指摘し読書家の関心を高めています。

物を読み書きするには大体二〇〇ルクスぐらいの明るさが適当とされており、照度計によりますと、太陽光線の直下、つまりひなたで十万ルクス、日陰では一万ルクス、室内では北窓の

読書の秋

とこで一、〇〇〇～二、〇〇〇ルクス、部屋の真中で一〇〇～二〇〇ルクスとされており、二、〇〇〇ルクスとは窓の大小にもよりますが、普通風間部屋の中央の明るさと考えられています。したがって夜間電灯の光りで二〇〇ルクスを得るよう工夫することが必要とされています。

農機具

使用後の手入れと保管

普通高さ四五センチのスタンドで、二〇ワットの蛍光灯をつけますと、その真下は六〇〇ルクス、そこから四五センチぐらい離れると二〇〇ルクスであります。ごく細かい局部的でない限り、一般の読書程度では蛍光スタンドが推奨されています。それも十五ワット以上の背の高い方が机上全面を明るくするので、小型にくらべ、遙かに能率がよいとされています。

農機具の使用後の手入れ
および保管の良し悪しが、農機具の寿命を左右するばかりでなく、次に使う時にはじめて故障がわかり、修理が間に合わず、作業に支障を来すというところもあり、そのほかに錆びやすい部分に十分注意するようにして下さい。

トラウ、ハロー、カルチペーター等土に直接接触する農機具は、土がつきかつかつて振動がはげしいので、ナットがゆるむことが多いようです。ついた土は必ずおとし、鉄の部分はグリックスなどを塗り、弛んだナットを締め、雨露のあたらないところに格納するようにしましょう。これを怠ると錆を生じ、寿命を短かくするばかりでなく、完全な作業が出来なくなるといわれています。

一〇ワット以下の飾り物的なものでは局部しか明るさがなく、周囲が暗くなるので目の疲労が著しい。なお明るいばかりでなく照明には「まぶしくないこと」と「光色のよいこと」なども要求されます。そのほか壁やカーテン等の色彩部屋の環境、通風、換気、温度、湿度の高低なども工夫する必要があります。

出来なくありません。

防除機具は、薬剤を全部外へ出しておくことを忘れてはなりません。そうではないと薬のため金属が腐蝕します。また注油箇所には必ず油をさしておくこと。

そのほか錆びやすい部分にもモビール油、マシン油等動物性の油を塗ること、またゴムホースはよく洗って水をきり、太輪に巻き日蔭に保存するようにします。

脱穀機は、作業が終了したら蓋をはずして中の糞屑や粉などを掃除して外へ出しておきましょう。穀粒が残っているのとネズミの糞になり、その尿のため木部は腐り、鉄部はさびてしまいます。また、撥菌や爪はよく点検して摩耗したものはとりかえておきましょう。

家庭メモ

かん詰マーキングの見方
かん詰の底にはかんマーカーが三段に打出してあり、調剤の種類、形態のマーク、中が会社の名、一番下が製造年月日です。

製造年月日は、四桁の数字で表わされ、6912とあれば、千九百五十六年九月十二日です。月を表わす数字は十月以降は0VZで表わされます。例えば5Y06、千九百五十五年十一月六日となります。

かん詰を買う際に調べてみると便利です。

貧血のなおし方
貧血は、ケガをした場合に出血したり、このほか、ふいの出血のあった場合、血が少なくなつて貧血するのですが、普通顔色が悪い、青白い、といった程度ならこれは貧血症というほどではありません。

どうしようもない貧血症かという、顔色がそれこそ、蒼白になり、手も色あせ、爪も変形する、頭痛や目まいがする、いきが切れる、耳なりがするといったような症状をおこします。

これは血の中の赤血球はヘモグロビンという色素をもつていますが、血は赤いのですが、そのヘモグロビンが欠乏するからです。

ヘモグロビンは、鉄が主体な成分ですから、鉄分を多く含む食品をとりましょう。