

昭和36年
10月号
【第59号】
発行所 役場
狩太町
印刷所 印刷
稲林印

広報 かりぶと

主な記事
固定資産税軽減される二
家畜共済制度に加入しよう
町営農改善推進
四二



固定資産税が安くなります

このたびの議会で、町税条例の一部が改正され、固定資産税が安くなります。これは町議会のあらましでお知らせいたしてありますが、新しい税率、一〇〇分の一・七%により、今までの年間一、〇〇〇円の固定資産税を納めておられた方は、次のように一九〇円安くなることとなります。改正前と改正後と比較いたしますと、つぎのようになります。

年間税額	1期 納入額	2期 納入額	3期 納入額
改正前 $(\frac{2.1}{100})$ 1.000	340	330	330
改正後 $(\frac{1.7}{100})$ 810	340	330	140
その差	190	0	190

以上のようになります。従って今年の差額分につきましては、第三期分（十一月二十五日）に納期（十一月二十五日）にあらためて納付書をお送りいたします。なお、すでに全額納入された方には十一月二十日より差額分を還付いたしますので、御来庁願います。



固定資産税軽減される!! 予算総額 九千七百七十五万円

★第七回狩太町議会(臨時会)は九月二十八日★

★町議事堂において開催せられました★

★本議案に提案せられました議案は……★

議案第一号

町税条例の一部を改正する条例の制定
について

議案第二号

昭和三十六年度狩太町歳入歳出追加更
正予算

議案第三号

昭和三十六年度狩太町土木機械事業特
別会計歳出更正予算

以上の三件で、議会はこれを慎重審議の上、可決しましたが町予算の総額は九千七百七十五万一千余円となりました。

議案のあらまし

議案第一号の町税条例の一部改正であります。固定資産税の軽減される条例の改正で、これは本道の市町村におきまます固定資産税が、いままで高率課税となつていたため、条例の改正で、高率であった主な原因として本道が開発されて未だ日浅く未開発後進地域であるということから、自主財源にきわめて乏しく、さらに地域の拡大、積雪寒冷地帯であることに伴ういぢるしい財政の需要があること、加えて物価が非常に高いという諸条件などによつて、市町村の行政費の

★火の始末ノ人に頼るな任せろな!!

★秋にいそがしくなるのはノ農家とドロボー…警察官ノ

一般会計追加更正予算 (△は減)

入				出			
款	項	追加予算額	説明	款	項	追加予算額	説明
普通税		△1,558,000	町民税 2,442,000増 固定資産税 4,000,000減	役場資		594,000	恩給組合納付金増
地方交付税		3,984,337	国の交付税増	土木費		170,300	道路改良費増
雑収入		63	雑入増	教育費		3,000	需要費増
町債		△1,800,000	減税補給利用債減	社会労働施設費	△	237,300	公園費減
合計		627,000		保健衛生費		97,000	国民保養温泉整備費増
頭初予算からの合計				頭初予算からの合計			
91,751,745円				91,751,745円			

文化祭

菊薫る文化の日、十一月三日も数日後にせまりました。例年盛大に行われております町教委主催の文化祭を今年も次のように開催することになりましたので、お知らせいたします。

- ▼期日 十一月三日
- ▼場所 狩太中学校
- ▼行時及び時間制 ▲
- ▼音楽会 一〇時～一三時三〇分
- ▼弁論大会 中学生、高校生、青年 一三時三〇分～一五時三〇分
- ▼パレ 一三時三〇分～一五時
- ▼舞踊 一五時～一六時三〇分
- ▼映画 少年猿飛佐助、侍第一 一六時三〇分～一七時
- ▼写真コンテスト 道写協狩太支部 町観光協会
- ▼雑、当日は例年のとおり 婦人会による食堂も開設される予定です。



出荷米は十分な

乾燥と完全な出荷を……

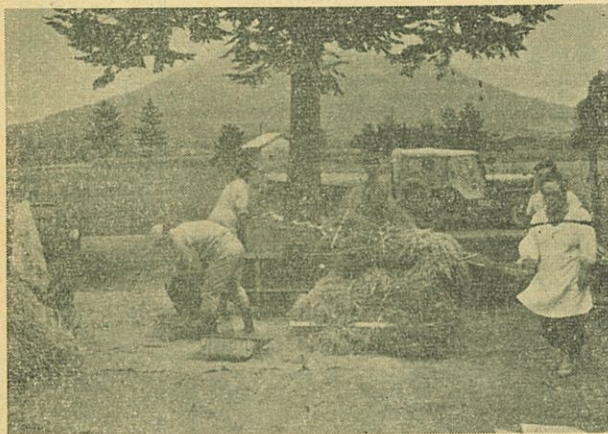
本道では長い間稲作経営の安定を目標に「耐冷耐収」を、また道民の食生活の安定を目標に「米の自給」を目ざして努力が続けられてきました。

その後、冷害に強い品種の育成や冷温床、育苗、土地改良など技術の改善によつて、水田経営も安定したものにりましたし、米の自給も昭和三十三年を境とし、消費県から生産県に変わり両方の目標を達成するまでになりました。

道米の生産は、その後も増加して三十五年には出荷された五十万トンのうち、四〇%にあたる二十万トン、道外に移出するまでに増加して移出先も、京浜、中京、京阪に止まらず、遠くは長崎県に至る十三都府県におよぶようになりました。

道米が量的にこのように発展することは、まことによろこばしいことですが、残念なことに質に対してきびしい要求が消費地から寄せられております。

道米は前にのべたように自給自足を目標の一つとして育てられましたし、本道の気候が冷涼で湿度も低い関係から、検査規格の上で水分が一六%まで含んでいて許されておりました。



全国の一五%、東北の一六%に比べて随分ゆるめられていたことになりました。しかし道米が道外で消費されるようになってきますと、このようなことが逆に道米の悪評の原因となり府県と同じ規格のものが必要されるようになりました。道外消費地で府県の産米と肩を並べるには、第一に暑い、そして湿度が高い気候に耐えるよう十分に乾燥した米でなければなりません。脱穀前に水分測定器で

検定をして、水分の多いものは、さらにはさ掛けを続けるか、火力通風乾燥器を通すかして、水分の含有歩合を下げるようにしなければなりません。道産米は、一五%から一五、五%までの水分がよいとされております。また消費地から遠距離で、そのうえ海が横たわつていますので、道米は長い船輸送になることが多くなつています。

このため包装が破れるもの、米粒が濡れて欠減となるものなどが、府県産米に比べて多くてやすすぐ輸送上の悩みとなつております。このような多くの障害を克服し「よろこばれる米」とするた

- ※ 乾燥調製した米を新しい穀用カマスに入れて、二筋二本掛けとし十分に堅くしめたいです。
- ※ ※ ※

家畜はたいせつな財産

共済制度に加入しよう



皆さんが飼っている牛や馬は家畜共済に加入してあるでしょうか。家畜が病気になる場合一日も早くおしよりました死亡したときは、すぐにかわりの家畜を買えるように備えておくことが必要です。

家畜のおもいがけない病気や死亡廃用などによつて受ける損失を補つて、家畜を飼う際の不安をなくし、営農の安定をはかるため、国は農業災害補償法という法律で、みなさんの家畜を守つております。

この法律にもとづく家畜共済制度の内容について簡単にみてみましょう。

(一) 牛、山羊、めん羊、種豚は生れてから六ヶ月、馬は二才になりますと家畜共済に加入できます。加入した家畜が不幸にして死んだり、廃用にしなければならぬ場合には保険契約金額(共済金)が支払われますし、病気が

けがをしたときは一定の額まで無料で獣医さんの診療が受けられます。なお、牛は十二才、馬は十七才、山羊、めん羊は七才、種豚は六才以上になれば加入することはできませんが、この年令になる二年前から引きつぎ加入しているものは、この家畜が死亡あるいは廃用になるまで継続して加入することができます。これを死産病傷共済といつております。

(二) さらに妊娠中の胎児の共済もあります。これに加入できる家畜は、(一)で述べた死産病傷共済に加入している牛と馬で、牛の場合は妊娠六ヶ月から出生までの胎児と、生れてから五ヶ月までの雌牛で、馬の場合は妊娠七ヶ月から生れるまでの胎児と、二才までの馬であつて、流産したときと、死亡廃用の場合に契約金額(共済金)が支払われます。これを生産共済といつております。

以上が家畜共済制度のあらましですが、さらにこの制度による家畜の診療を円滑におこない、みなさんの可愛い家畜、たいせつな財産を守るために、本道では家畜共済団体が四百十五ヶ所の農業共済組合家畜診療所を設け、ここで六百五十名の獣医さんが診療にあたつております。家畜共済に加入するときは農業共済組合で加入申し込みをして、契約金額をきめ掛金を納めますと、その翌日から一ヶ年間の期限で保険がつけられるのです。

家畜の健康を守るためにも、また死亡廃用などによる不慮の損失を防ぐためにも一日も早く、全頭家畜共済に加入するようおすすめします。

- × × ×
- × × ×

町、営農改善 推進に拍車

農業者と他産業従事者との所得の開きが大きくなり、農業にたずさわる人口の減少傾向、国民食糧構成の変化、ならびに貿易自由化など、農業をめぐる社会的、経済的のいろいろな変化に対応するためには、経営規模の拡大、農地の集団化、家畜の導入、機械化などによって、農業構造の改善をはかり、また成長農産物の選択的拡大によつて生産性向上を推進して、もつて近代経済社会に順応する自立経営を確立することが必要であります。

これは農業者の意欲と創意工夫に基づき、農業者自らの営農改善の体制を整備し、またこの農業者の営農改善を総合的、かつ効果的に指導援助する体制を整備するため、去る九月二十九日、営農改善推進機構が設けられました。

◆営農改善推進機構の設置運営

1. 名称 狩太町営農改善推進機構
2. 組織 推進機構の組織は農業関係機関及び教育関係機関ならびに団体をもつて構成せられ、

狩太町、農業委員会、農業改良普及所、農業協同組合、農業共済組合、森林組合、後志生産連、羽場、狩太高等学校、教育委員会、婦人団体、学習団体、雪印狩太工場、台糖狩太原料事務所、地区営農改善推進員、青年団体

3. 部会
推進機構に次の部会と、部会推進員を置かれ、部会には企画部会、指導部会、部会推進員にわかれて

◎企画部会は、組織団体の長と、その職に従事するもの地区推進員をもつて構成

○指導部会は、組織団体の職員及び地区推進員を以つて構成

○部会推進員は、青少年クラブ、農事研究会等、学習団体の中核者、あるいは、その経験のある青年で、部会団体の長を兼ねるものあつたものを町長が委嘱し、地区推進員は、五地区内(別掲)部会団体の長の合議により推せんられた方を町長が委嘱することになつております。

◆営農改善指標及び総合指導計画

(イ) 営農改善指標は、企画部会において関係機関、団体等の営農改善指導援助事業の促進、農業改良普及事業等の受入れ促進、部会団体及び学習団体の活動促進などの受入れ施策の企画調整などに当り

(ロ) 総合指導計画は、指導部会において、営農改善指標を達成するため、関係機関及び団体の指導計画を調整して、総合指導計画を策定するとともに地区及び営農改善モデル部会ならびに営農改善の設置にあたる。また農村生活改善ならびに農村青少年の質向上を目標とする指導等の教育計画の策定と指導

(ハ) 地区推進員は企画、指導部会に参画し、営農改善、指標の計画とその実践活動の担当及び部会推進員活動に協力する。

(ニ) 部会推進員は、部会団体の営農改善活動の中核として活動するとともに、営農改善指標の実践活動の原動力として推進する(地区別別表)

東部地区 (範囲) 光栄、共栄、羊栄、東、豊里

経営型態 混同経営(畑六〇%、畜産三〇%、水田一〇%) 南部地区 (範囲) 別太、里見、宮田、板谷、小花井、絹丘

経営型態 混同経営(畜産五〇%、畑五〇%) 西部地区 (範囲) 福井、相馬、みずは、五十万、西富、昆布、桂、更新

経営型態 稲作経営(水田七〇%、畑二〇%、畜産一〇%) 北部地区 (範囲) ニセコ、尾の上、吉川、藤山、西山、北栄、東山、滝台

経営型態 混同経営(畑六〇%、畜産四〇%) 営農改善地区は以上の地区とし、営農改善モデル部会は、営農改善地区内の既往の各種指導集落活動成果と、部会団体の協同活動意欲等を考慮して協議の上、指定せられます

▽稲作経営改善部会、傾斜地営農改善部会、傾斜地営農改善部会、傾斜地モデラ部会、トラクタ利用組合をいいます。

▽推進機構の統合 次に、本推進機構の設置によりまして、従来設置をみておりました。次の

各機構は総べて、本機構に統合せられることになりました。

農政審議会
農政経済再建委員会
自創資金連絡協議会
ラジオ農業学校運営協議会
農山漁村建設協議会
集約酪農建設協議会

実りの秋に貯蓄を

目ざましい農村の貯蓄

ことしも実りの秋を迎えました。本道でも集中豪雨災害をうけた一部の地域を除いて、だいたい順調な作柄となつています。

これは最近の農村貯蓄がすでに前年同期の一五〇%をこえる高利率を示していることから一層大きな期待がかけられています。

このような農村貯蓄の伸びは、最近の農業技術の向上や適切な施策が進められているためといえますが、半面には道民一人一人が明日の生活に備えて積極的に貯蓄の健全化のために貯蓄をし、明るい社会を築こうとする意欲の現れともみられます。

貯蓄は子供の教育のためや病氣、そのほか思いがけない出費に役立つだけでなく、さらに積み重ねて大きな資金となつて、わたしたちの住むまわりの道路や学校、病院など公共施設の整備にも活用されているのです。最近消費物資の生産が盛んで、売らんかなの商戦もはげしくなつていますが、消費は美德なりというふうなことがあやにせられて、つきつぎとむりな買い物はしないで心がけたいものです。

これから農産物などの精算時期を迎えるわけですが、極端な消費は家計を悪化させることになりません。

実りの秋を迎えて、わたしたちは明るい家計を築くため、余分なお金は残らず貯蓄するようにいたしましょう。



★とまるだろう よけるだろうが事故のもと! ★かたづけられて広くつかおう! せまいみち!

「秋」の交通運動

十月十一日から、二十日まで全国いっせいに、秋の交通安全運動が展開されましたが、この運動の目的とするところは、人も車も正しい交通をして事故を防ぎ、この運動期間中に身につけたよい習慣を、いつまでも守つていただくことが、この運動の目的です。

しかし毎日の新聞を見て、交通事故の記事がない日はないといつてよくらいに発生しております。

▽原子爆弾一発と同じ 昨年、日本全国で交通事故のため死んだら、けがした人は約三十万人で、広島や長崎に落ちた、原子爆弾の被害と同じで、毎年

原子爆弾が一発づつ落ちてくることになりました。

▽道内の事故は 昨年度内で起きた交通事故は次のとおりとなつています。

事件数 二二五件
死亡 一七人
けがをした人 一九人

ではどのような事故が多いかを、昨年度の道内の調べによります。

○バイクと歩く人のしようつ

○トラックと歩く人のしようつ

○トラックと自転車のしようつ

○事故原因の主なるもの

▽運転者がわの不注意によるもの

1. スピードの出しすぎ

2. 徐行違反

3. わき見運転

4. まずいハンドル操作

5. 無理な追い越し

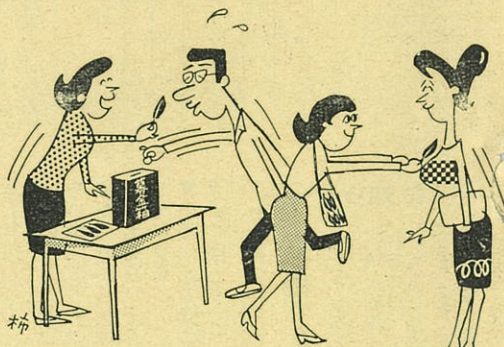
6. よつばらい運転

▽あるく人の不注意によるもの

1. 車のすぐ前や、うしろの横断

2. 子供のひとりあるき

赤い羽根 共同募金



「赤い羽根」共同募金運動 10月1日~12月31日

皆さん、赤い羽根共同募金はお済みになりましたか。からだが悪くて働けず生活に困っている人々をはじめ世の中には思えない人々

がたくさんいます。そこで、みんながたすけあつて、世の中のしあわせを少しでもすくなくし、私たちの町を住みよい、明るいものにしてゆこうという運動が、赤い羽根のたすけあい共同募金運動なのです。みんなが、共同募金に協力しましょう。

(社会係)

▽営農改善地区及びモデル部会に対する援助措置 営農改善地区及びモデル部会の指定をうけた集落に対しては国で行つている行政措置の補助及び融資事業を優先するとともに、町におきます行政措置も同様に行われることになりま。

謹告

狩太町字福井三六六番地、辻トミさんの御主人、二郎さんは昭和十四年七月二十二日、ソ連イルクーツク地区で戦病死された旨十月七日公報に接しましたので、ここに謹んでおしらせします。尚、御遺骨の帰還は十一月下旬頃の予定です(社会係)

本年六月恩給法等の一部を改正する法律が公布になり旧軍人、軍属の恩給はつきのように改正になりましたので、該当されると思われる方は、その手続等について至急御相談下さい。

(狩太審査部長派出所)

◎旧軍人の恩給(戦時加算)が復活されました。

本年六月恩給法等の一部を改正する法律が公布になり旧軍人、軍属の恩給はつきのように改正になりましたので、該当されると思われる方は、その手続等について至急御相談下さい。

(狩太審査部長派出所)

旧軍人軍属として在職した年数に加算(戦務、じよう乱地、外国鎮成、国境警備等)を合算して普通恩給の年限に達する方 下士官以下は十二年 準士官以上は十三年 になる方

つぎの様な場合です

実役(現役)加算(八年) 合算して十二年二月

◎右に該当する方で、すでに死亡している方については、その遺族が請求して扶助料が支給されます。(社会係)

自衛官志願案内

資格 十月三十一日まで 一八才以上二五才未満

試験 九月一日~十一月六日

入隊 三十六年十月下旬から

採用人員 陸……四、〇〇〇名

海……二、〇〇〇名
空……一、六五〇名

自衛官学生生徒募集
◎防衛大学校学生

資格 高校卒業(含明春卒見込者)で三十七年四月一日現在で一八才以上二一才未満の男子



自衛官採用

◎操縦学生 資格 高校卒業(含明春卒見込者)で三十七年四月一日現在で一八才以上二二才未満の男子

◎看護学生 資格 高校卒業(含明春卒見込者)で三十七年四月一日現在で一八才以上二一才未満の女子

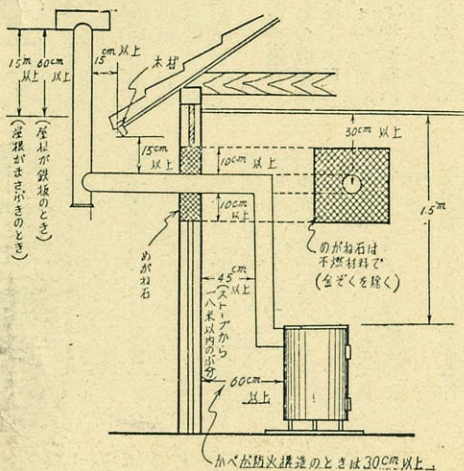
◎生徒(少年自衛官) 資格 中学卒業(含明春卒見込者)で三十七年四月一日現在で一五才以上一七才未満の男子

受付期間 十月三十一日まで地方連絡部又は分駐所に申込み、ただし少年自衛官は十一月二十五日まで試験日

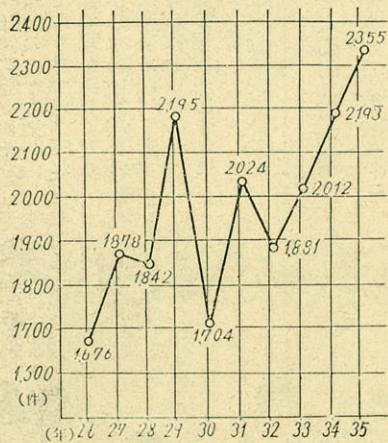
十二月一日~二日札幌駐とん部隊で実施する少年自衛官は、検知安駐とん部隊で実施します。詳しいことは役場庶務係にお問合わせ下さい。

●昭和25年～35年の火災件数●

●皆さんの家でストーブや煙突をとりつけるときは図のような寸法を守ってください



過去10年間の道内火災の発生をみると30年に一時減少しましたが、その後次第に増加して、35年には戦後最高になりました。これは火災予防に対する関心の度合を示すもので29年の岩内大火に上げきされて30年には非常に高まり、その後次第にうすれてきたものである



やがて訪れる半年の冬ごもり準備に、ごご家庭も、いそがしい毎日を送りつつあると思います。毎年のこの時期は、雪どけ時の春とともに、火災シーズンといわれるほど、火災が多発する傾向にあります。道の調べでも昨年は、五月、四月に引き続いて十二月、十一月の順に多くなっています。これは寒い冬を迎えるため、火器類を準備

しますが、この不備によつて起るものです。おたがいに、火元には十分注意したいものですが、とくにつきのような点を心がけましょう。ストーブ・コンロなどは熱の伝えにくい台を使い、周囲や天井に燃えやすいものを近づけないこと、煙突の目がね石、屋根からつき出た煙突の高さなど、毎年

ご確認ください。とくに石油コンロやプロパンガス、コンロは取り扱を慎重にして安全で便利な生活を築きむようにつとめましょう。漏電による火災を引き起こさないよう電線の支柱やがいが折れたり、屋根などに接触して、ぐあい悪いなど注意し、早く修理してもらいましょう。万一、火事になったら、消防本部に知らせ、あわてずに消火できると同時に安全に避難できる準備と心構えを忘れないようにしま

結核検診

本年度第二次定期と定期外結核検診が実施されます。結核予防法第四條により本年度の定期健康診断をうけられた方、うち病病のおそれがある方、現在患者の家族同居人、また事業所(料理飲食業、旅館、理容業)に従事している方と、あわせて明年四月小学校へ入学するもの全員の方は、第二次定期、定期外として検診をうけなければなりませんので、関係者は全員検診をうけられるよう、尚、本年度、学童を除いた一般住民検診の成績が、

保健上かんばしくありませんでしたので、この機会に健康診断をうけられるようおすすめいたします。実施方法 (1) 発病のおそれある方: ... (2) 要指導管理にある方: ... (3) 事業所(料理飲食業、旅館、理容業)に属する方と、明年四月小学校へ入学する方、前定期に於いて検診を受けなかつた方: ... 三十才未満の方はツ反と間接撮影三十才以上の方は間接撮影のみ、

Table with columns for Date (月日), Time (時), Location (場所), and Event (事項). It lists tuberculosis screening events at various schools and a meeting at the役場議事堂.

国民年金

保険料を納付いたしましたか? この十月は七、八、九月分の納期限です。また四月から納付していない方もぜひ、十月中旬に納付して下さい。▼出張検診(徴収)もいたしません。現在まで六、七駐在

お知らせ

役場で人権相談所を開きます。泣き寝入りされたい日常の紛争にやんやんでおられる方は、どうぞ家庭、住宅、その他法律問題にいつでもご相談に応じます。十一月七日(土) 役場 一〇時から一四時まで。みんなの力で暴力追放!