

★主な記事★
 町議会追加予算決定
 青年を農事研修に派遣
 選挙管理委員会便り
 家畜品評会開催要領
 やまばと学級記念授業
 産業講座

六五五四三二二

広報 かりぶと

※昭和37年7月10日発行※

昭和37年
7月号

【第67号】

発行所 狩太町役場
印刷所 稲林印刷



国定公園の指定をまつ——ニセコ高原駐車場……ニセコ山の家前に新装なる

★町の日誌★

- | | |
|-----------------------------------------------------------------------------------------------------------------------------------------------------------------------------------------------------------------------------------------------------------------------------------------------------------------------------------------------------------------------------------------------------------------------------------------------------------------------------------------------------------------------------------------|------------------------------------------------------------------------------------------------------------------------------------------------------------------------------------------------------------------------------------------------------------------------------------------------------------------------------------------------------------------------------------------------------------------------------------------------------------------------------------------------------------------------------------------------------|
| <p>6月2日 狩太町専門店会定期総会
 4日 昭和37年度家畜防疫事務打合せ
 6日 自衛隊援農のため来町す
 5日 選挙管理委員会
 道路舗装期成会役員会
 町有林立木人札執行
 庁舎建設特別委員会
 飼料作物栽培共励会
 (第1回収量収量調査)
 10日 ニセコ山開き
 第8回狩太地区労働組合協議大会
 農協婦人部大会
 消防協会俱知安地方支部分理事会
 狩太高等学校振興打合せ会
 12日 臨時町議会
 14日 農協婦人部支部長会議
 15日 種子馬鈴薯検査技術講習会
 商業統計調査打合せ会
 16日 全日本軟式野球大会後志予選大会
 18日 貯蓄共済推進委員会</p> | <p>6月18日 狩太商工会臨時総会
 19日 農業委員会
 農業基本調査打合せ会
 20日 営農改善推進機構農林、畜産班打合せ
 衛生組合役員会並びに食品協会臨時
 総会合同会議
 21日 教育委員会
 場内課長、係長会議 農民同盟役員会
 昭和37年度農業経営の実態調査説明会
 (税務署) ボーイスカウト育成大会
 23日 農協理事會
 24日 選挙管理委員会
 25日 学校長会議
 26日 中央選挙管理委員会藤巻委員来町す
 教育委員学校視察
 27日 選挙事務打合せ
 28日 選挙管理委員会
 29日 教育委員学校視察
 30日 ニセコ観光バスKK株式会社株主総会
 農協婦人部町外視察</p> |
|-----------------------------------------------------------------------------------------------------------------------------------------------------------------------------------------------------------------------------------------------------------------------------------------------------------------------------------------------------------------------------------------------------------------------------------------------------------------------------------------------------------------------------------------|------------------------------------------------------------------------------------------------------------------------------------------------------------------------------------------------------------------------------------------------------------------------------------------------------------------------------------------------------------------------------------------------------------------------------------------------------------------------------------------------------------------------------------------------------|

7月1日執行参議院議員選挙から

—狩太町選挙管理委員会より—

◆狩太町の有権者の皆さんの投票状況をお知らせします◆

投票状況 投票率前(34.6.2)回より23.48%上廻る

区分	当日有権者	投票者	投票率
男	2,004	1,566	78.18%
女	2,269	1,592	70.16
計	4,273	3,158	73.91

所属政党	氏名	得票数	党派別得票数	
			自民	社会
無所属	小林篤一	1,252票	771票	
社会党	小吉田忠三郎	842	932	
社会党	西田信一	594		
社会党	岩田留吉	177		
社会党	大矢正由	90		
社会党	村上宏	38		
社会党	前谷	27		
計		3,020票	無効 138票	合計 3,158票

所属政党	得票数	所属政党	得票数	按分切捨票 0.006	
				無効	合計
自民	814,099	共産	21,571	152票	3,158票
社会党	737,287	共諸	32,000		
社会党	984,625	無所属	274,397		
社会党	142,015	計	3,005,994		

国民投票総参加運動の賞金1位は!

→本通十町内と 尾の上駐在区へ←

賞金、賞状は後日駐在員会議のときお渡します。

- 第一ブロック
- 1位 本通一〇
 - 2位 本通七
 - 3位 中央五
 - 4位 中央六、富士見
 - 5位 中央七
- 第二ブロック
- 1位 尾の上
 - 2位 羊栄、川崎
 - 3位 東、松岡、北栄
 - 4位 ニセコ、東山
 - 5位 滝台、有島三
- 3位 宮田、西山、共栄
- 4位 相馬、桂、有島
- 5位 福井

交通安全宣言の町 4ヶ月のあゆみ

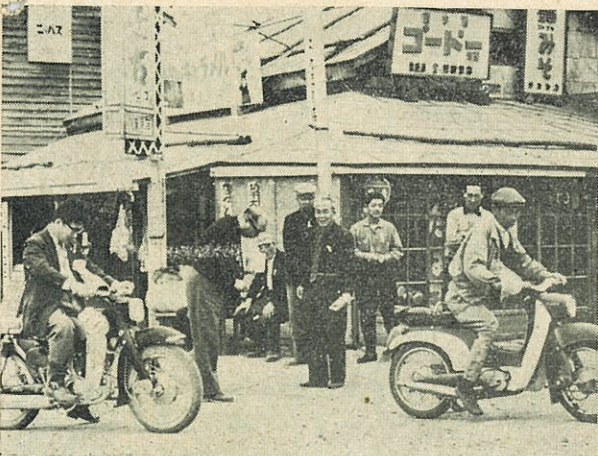
町議会は去る三月満場一致で走る凶器から人命を守るため、その宣言をし、全町民によびかけたが、その結果、次のとおり成績となつております。

俱知安警察署管内調

月別	件数	負傷人	物損千円
1月	2	1	365
2月			
3月	2		206
4月	2	2	5
5月	6	3	205
6月	5	3	305
合計	17	9	1,086

町村名

俱知安	8	4	371
狩太	1	1	50
蘭越	1	1	300
喜茂別	4	2	365
京極	2	1	



一般町民も協力する交通指導

●歩みはおそくとも●

—やまばと学級開設一周年記念授業—



狩太小学校に特殊学級が設置されたのは昨年の四月であつたが、鈴木天しよう先生を迎えて、八名の児童を収容し六月十日開設した。当時開設にはいろいろ困難なことも数多くあつたが、一つ一つ解決されてゆき、学校はもとより、PTA、それに町や教育委員会

の暖かい心に包まれて、開設の運びになつてより一年間たつた。学校ではこれを記念して六月十二日多くの方々を招き、やまばと学級の特設授業を行なつた。鈴木先生は授業のあと「歩みは、おそくとも」と題して思ふな

い子供とともに一年間歩んできた。この基準額は昨年の実績を基にして、今年四月からの減税をおり込んで計算してあるので、納めやすくなつております。

所得税の予定申告は

(農業所得以外の方へ)

このように

七月は所得税第一期分の納税の月であります。税務署から通知された予定納税額額の三分の一を七月末日までに納めなければなりません。この基準額は昨年の実績を基にして、今年四月からの減税をおり込んで計算してあるので、納めやすくなつております。

七月は所得税第一期分の納税の月であります。税務署から通知された予定納税額額の三分の一を七月末日までに納めなければなりません。この基準額は昨年の実績を基にして、今年四月からの減税をおり込んで計算してあるので、納めやすくなつております。

七月は所得税第一期分の納税の月であります。税務署から通知された予定納税額額の三分の一を七月末日までに納めなければなりません。この基準額は昨年の実績を基にして、今年四月からの減税をおり込んで計算してあるので、納めやすくなつております。

【第17回狩太町家畜品評会】開催迫る!

- 町では畜産の振興を図るため家畜の改良増殖の方向と各農業組合単位の集団活動の促進を図り、むだのない経営の確立によつて一人当りの労働所得を増加する目的で各農業団体の後援を得て、七月二十七日(午前八時三十分から午後三時三十分まで)狩太町家畜市場で次の要領により開催することになりましたので、多数出席されるよう望んでおります。
1. 出陳資格 同一畜主により六ヶ月以上飼養された牛、馬、綿羊、豚とする。但し当才馬、貸付牛は、この限りでない。
 2. 審査要領 各家畜の標準規格をもつて次の部門毎に、支庁、生産連、及び地元関係者によつて行うものとする。但し貸付牛に関しては飼養管理を重点として行うものとする。
 - (1) 馬の部
 - 第一部(当才の牝、牡)
 - 第二部(二才の牝、牡)
 - 第三部(三、四才の牝)
 - (2) 牛の部
 - 第一部(六ヶ月以上十二ヶ月未満)
 - 第二部(十二ヶ月以上十八ヶ月未満)
 - 第三部(十八ヶ月以上のホルン種)
 - 第四部(十八ヶ月以上のホルン種)
 - 第五部(種牝種羊(二、三才)以上)
 - (3) 綿羊の部
 - 種牝種羊(二、三才)以上
 - (4) 豚の部(生後一八〇日以上)
 - (5) 貸付牛の部
 - 第一部(肉豚用中ヨークシャー種)
 - 第二部(肉豚用一代雑種)
 - 第三部(繁殖用中ヨークシャー種、ランドレス種)
 - (6) 擬賞数(総数のみ)
 - 馬(三十四点)、牛(四十四点)、綿羊(十一点)
 - 豚(二十点)、貸付牛(二十点)
 - (7) 部落生産活動共励会 出陳家畜一頭につき二点を配し、入賞一位五点、二位四点、三位三点、四位努力賞二点とし、その総合をもつて部落生産活動共励会の採点とする。
 - (8) その他
 - 貸付牛は全頭出陳のこと
 - 出陳者は当日午前八時までに会場に到着すること。

町では畜産の振興を図るため家畜の改良増殖の方向と各農業組合単位の集団活動の促進を図り、むだのない経営の確立によつて一人当りの労働所得を増加する目的で各農業団体の後援を得て、七月二十七日(午前八時三十分から午後三時三十分まで)狩太町家畜市場で次の要領により開催することになりましたので、多数出席されるよう望んでおります。

産業講座

これから秋までの 放牧地の利用のしかた

一、草の性質を考慮すること
草の生産量は春六月から七月の初めが最も多くなり、夏から秋になるにしたがって少なくなる。また養分は草の時期によつて違い、花の咲く前が多く、それから急に減少するから、牧草地をうまく使うことが必要である。

春の草の余るときには刈り取つて乾草かサイレージにして利用する。牧草中のふんを散らし肥料をまく。
放牧地の牧草はいね科が三分の二、まめ科が三分の一くらいがよく、草の種類は再生力が強く、草丈の低い、下草の多いもの（いわゆるはぶく型）を選ぶことである。

肥料は春先きに金肥を用い、尿を施す時期は六月末ころから後にし方がよく、秋は九月中旬までにした方がよい。しかし春に金肥を用いない牧草地は採食後一ヶ月利用しない場合に施した方が効果がある。
真夏では風間の高温のときをさけて朝夕に放牧する。また、あぶや、さしばえの多いところでは風間の放牧

はなるべく避け、夜間放牧をする方がよい。さらには真夏になると草勢が衰えるので、この時期には青刈ほく草とか、サイレージ、乾草を併用して不足を補うことが必要である。
（このためにも牧草サイレージの作り方を、もつと研究し実行することが必要である）
草地には肥料をやるほか、雨の少ないときに水をまいてやる。草の成長がよくなるので、ポンプとホース（尿撒布機など）を使つて、かん水するような設備をもつとよい。
畜産は原始時代から良質の草を食べる動物で今も変わらない。

放送関係のモニターは、聴視者の中から公募している場合が多く、新聞関係では、時に応じて特定の紙面や事件、または企画などについて、読者から意見やアンケートを募っている例が多い。
このようにモニターとは、方向探知機の名目をはたすわけであるから、勧告を受ける側の態度、心構えが大切なことは勿論、モニターに委嘱された方は、中立公正な考え、物の見方で、そつとよくな意見、批判、反響等をできるだけ早く、回答しなければならぬ。

★ 農家労働力並びに農地分散状況調査を八月下旬に予定し準備中です。

窓口だより

【総務課】

住民登録は、皆さんの日常生活と結びついて利害関係を擁護する法律行為です。権利をうけるために住所移動による転入転出又は、町内移動の場合は、必ず十日以内戸籍係へ届出を励行しましょう。

【税務課】

昭和三十七年度第一・四半期分の納税奨励金約十七万五千円を納税組合を対象に七月下旬交付する予定です。
★ 昭和三十七年度の農業

所得基準調査のため田畑作付反別調査を八月下旬に予定し、これと合せて当町農業所得の基幹である馬鈴薯の坪廻りを九月上旬に予定しております。

【土木課】

道路を守る月間（七月十日から八月九日まで）にちなんで、道路の草刈り、側溝の整備、路面の凹凸をなおす等、お互いの駐在区内で出役し合つて道路を愛護されるよう望んでおります。
★ 小花井十六号橋の架替工事を八月下旬着工の予定としております。工事中の

【産業課】

六月に馬の流脳予防注射と実査を行った結果、当才七十二頭を含めた八百七十二頭が飼養されておりました。
★ 七月二日から鶏のひな白痢病検査とけいとうの予防を行つておりますので、隣近所又は組合内で協同して、この防疫事業にご協力をお願いしております。
★ 家畜品評会の出陳申込みを七月十五日まで受け付けております。
★ 春造林の補助対象検査を七月中旬に全町一円に竣

智識の泉

方向探知機か？

モニター制とは

ラジオ、テレビなどのマスコムの独善をさけるため、これらの企業では自主的にモニター制を採用しております。
モニターとは、戒告者、助言者、勤労者、農民、の有識者、主婦などに、一定の期間委嘱し、意見、要望、批判をいただいて公正を期するためであります。

★ 農家労働力並びに農地分散状況調査を八月下旬に予定し準備中です。



町立病院

院長先生が

変りました

※院

長 河合秀雄

※院

長 河合秀雄

※院

長 河合秀雄

※院

長 河合秀雄

※院

長 河合秀雄

※院

長 河合秀雄

※院

長 河合秀雄

※院

長 河合秀雄

※院

長 河合秀雄

※院

長 河合秀雄

※院

長 河合秀雄

※院

長 河合秀雄

※院

長 河合秀雄

※院

長 河合秀雄

※院

長 河合秀雄

※院

長 河合秀雄

※院

長 河合秀雄

※院

長 河合秀雄

※院

長 河合秀雄

※院

長 河合秀雄

※院

長 河合秀雄

※院

長 河合秀雄

※院

長 河合秀雄

※院

長 河合秀雄

※院

長 河合秀雄

※院

長 河合秀雄

※院

長 河合秀雄

※院

長 河合秀雄

※院

長 河合秀雄

※院

長 河合秀雄

※院

長 河合秀雄

※院

長 河合秀雄

※院

長 河合秀雄

※院

長 河合秀雄

※院

長 河合秀雄

※院

長 河合秀雄

※院

長 河合秀雄

※院

長 河合秀雄

※院

長 河合秀雄

※院

長 河合秀雄

※院

長 河合秀雄

※院

長 河合秀雄

※院

長 河合秀雄

※院

長 河合秀雄

※院

長 河合秀雄

※院

長 河合秀雄

※院

長 河合秀雄

※院

長 河合秀雄

※院

長 河合秀雄

※院

長 河合秀雄

※院

長 河合秀雄

※院

長 河合秀雄

※院

長 河合秀雄

※院

長 河合秀雄

※院

長 河合秀雄

※院

長 河合秀雄

※院

長 河合秀雄

※院

長 河合秀雄

※院

長 河合秀雄

※院

長 河合秀雄

※院

長 河合秀雄

※院

長 河合秀雄

※院

長 河合秀雄

※院

長 河合秀雄