

443619

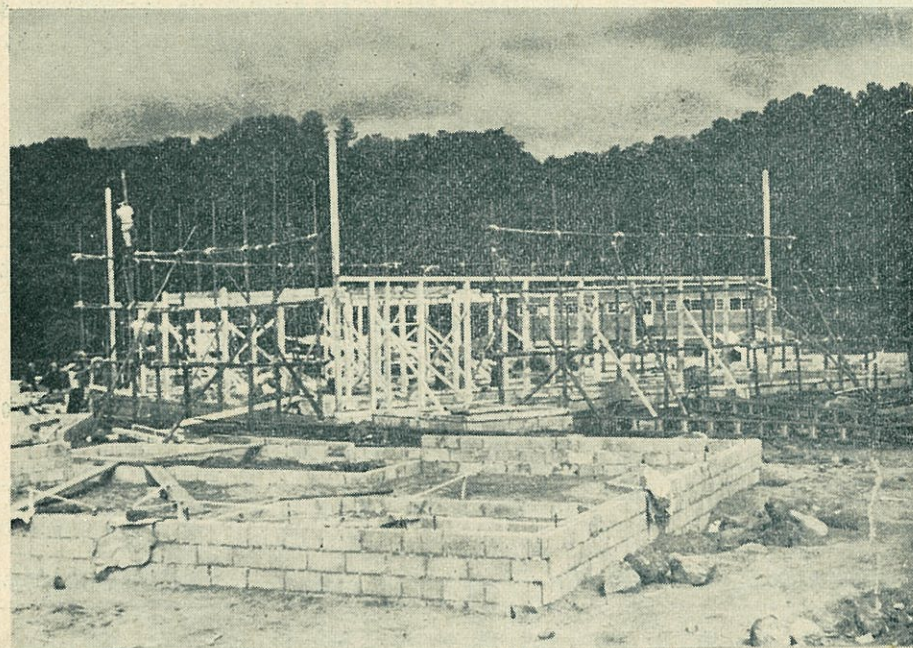
・目次・

かりぶとの姿	1~6頁
学校だより	6
世帯調査まとまる	7
基本選挙名簿	8
乳児三才児の健康診断実施	9
国民健康保険の改正	10

# 広報 かりぶと

## 町の人口

戸数……1,365戸  
 人口……7,987人  
 男……3,856人  
 女……4,131人  
 (7月31日住民登録)



## 完成近し 狩太温泉 ホテルニセコ

とじておきましよう。いつかお役に立ちます。

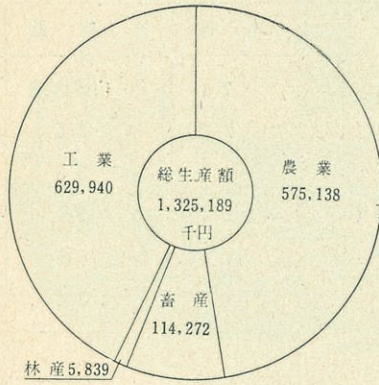
かねてから話題になっていた曾我503番地(公営住宅中央団地对岸)に北央観光株式会社が去る7月6日より江建工務店の請負により観楓シーズンに間に合わせるため9月末竣工予定として急ピッチな建築工事が進められております。この温泉旅館は、その名もホテルニセコとし、木造モルタル仕上げ一部二階で客室、大広間、浴場を備えた延約1,100㎡(約330坪)収容人員80名総工費約5千万円で計画されており、デラックス旅館となることでしょう。これで町内に、国鉄山の家、紅葉谷、ニセコグランドホテル(旧ニセコ観光ホテル)、ホテルニセコと温泉旅館が四軒になり、国定公園の指定を受けた玄関口の町として恥じなくなりました。

## ニセコが!! 国定公園の指定を受く

ながい間、みなさんとも待ち望んでいた道立自然公園ニセコが、七月二十四日厚生省令で国定公園に指定され、その名もニセコ積丹、小樽海岸国定公園と命名されて誕生しました。これで全国の国定公園は二十一になり、北海道では大沼、網走についで三番目に入り、これらと肩を並べることになりました。小樽市をはじめ、後志の一市十町村にまたがる一九、三三八ヘクタールの公園地帯は那須火山脈系にあり、雪質では東洋一の山あり、温泉あり、また風光明媚な海岸地帯ありで、その上、洞爺、支笏、羊蹄の国立公園、さらに札幌を中心とする道央地帯についでおりまさに大自然の観光パノラマを形成し、その環境と資格は道内国定公園のうちでも白眉になりそうです。そして、私たちの町にあるニセコは、夏には駅からニセコ観光バスが国鉄山の家まで直行し、これからニセコアンサブリ頂上まで五分で登ることができ、ニセコ周辺には高山植物の群落が美しく、ハイキング向きの山としてすべての人に親しまれ、冬には、この連峰が世界的なスキー場となり、スロープのよいことでもた有名で「東洋のサンモリッツ」として健康な若人の憧れの聖地といわれております。この指定を受けたのを機会にこの自然美とともに私たちみんなで、自然美を愛し、ほんとうに来て良かった、狩太の印象は格別だと外来客から称讃されるようにみんな山を愛し、ニセコを育て、ゆきたいものです。

※国定公園に指定されると次のような特典があります。この公園地内の施設の新設、改修に要する事業費のうち国が二分の一、その残高の二分の一が道で負担することになります。

こんな職業の構成になっている (35.10国調)



町の生産高(37)

区 分	戸 数	15才以上の 就 業 者	戸 数 比 率
農 業	753	2,544	50.4%
林 業	10	11	0.7
鉱 業	1	10	—
建 設	93	139	6.2
製 造	77	162	5.2
卸 小 売	109	234	7.4
金 融 保 險	56	86	3.7
運 輸 通 信	72	110	4.8
電 気	64	72	4.3
サ ー ビ ス	127	280	8.5
公 務	111	150	7.4
無 業	21	—	1.4
総 計	1,494	3,798	100

町の主な産業は農業である (37)

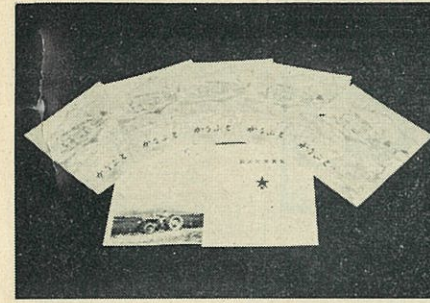
農 家		耕地面積	牧草地	家 畜 飼 養 頭 数				
戸 数	人 口			牛	馬	綿 羊	豚	鶏
724	4,284	3,908.9 ha	508.8	754	847	719	1,200	29,747

農業機械化が着々進められている (37)

区 分	動力耕うん機	トラクター	動力噴霧機	動力散粉機	動力カッター	モーター	いも掘機
個 人	68	10	43	122	240	3	6
共 同	13	3	56	31	4	8	4

農業の作付面積及び生産高では馬鈴薯、米などの順である (37)

種 別	作付面積	生産量	生産額
水 稲	499.1 ha	1,776.796 トン	137,540 千円
麦 類	10.4	15,314	450
え ん 麦	473.9	1,010,127	26,930
雑 穀 類	146.6	278,238	8,221
豆 類	372.1	582,094	65,033
馬 鈴 薯	1,574.9	42,061,725	267,602
そ さ い 類	48.3	724,534	3,864
ビ ー ト	96.4	2,650,457	13,913
その他特用作物	12.8	158,261	2,213
飼 料 作 物	704.4	27,802,326	49,372
計	3,908.9	77,059,872	575,138



できあがった町勢要覧

ことしの町の姿を数字と写真によつて、表わした町勢要覧がこのほどできあがりました。内容は、「かりぶと」の生いたち、概観、行政機構、財政、産業交通、消防、教育、宗教、社会福祉、衛生、町民の文化生活、観光とにわかれ28頁で700部、**わたしたちの町の姿** ※これは8月20日に発行し 町内各官署や公職者および町外視察者に無償で提供し、町の現勢を知つていただくためのものです。各町内学校にも贈呈しておりますので、大いにご利用ねがいます。また、編集、写真などでご意見がございましたら係までお知らせください。今月の広報で、その一部をお伝えします。

このような位置、広さ、隣接町村にある

面 積	経 緯 度		各 極 端 字 名	隣 接 町 村	広 ば う			
	区分	北 緯			東 経	東	西	南
ヘクタール 18,883.32	東		140°48'30"	近 藤	真 狩 村	Km		
平方杆 (188.83)	西		140°33'48"	桂 台	蘭 越 町	Km		
	南	42°42'16"		絹 丘	豊 浦 町	20.1		19.0
	北	42°52'33"		ニ セ コ	俱 知 安 町			

山林が48%をしめる (地目別面積-37)

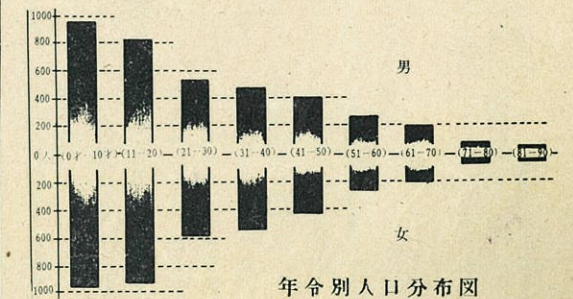
区 分	総 計	国 有 地	公 有 地	民 有 地	割合
田	570.43 ha	1.43	—	569.00	3.02%
畑	3,409.89	220.25	31.74	3,157.90	18.05
宅 地	58.86	0.31	18.47	40.08	0.32
山 林	9,058.17	159.87	6,290.23	2,608.07	47.97
原 野	5,088.43	353.42	444.59	4,290.42	26.95
そ の 他	697.54	688.16	5.21	4.17	3.69
計	18,883.32	1,423.44	6,790.24	10,669.64	100.00

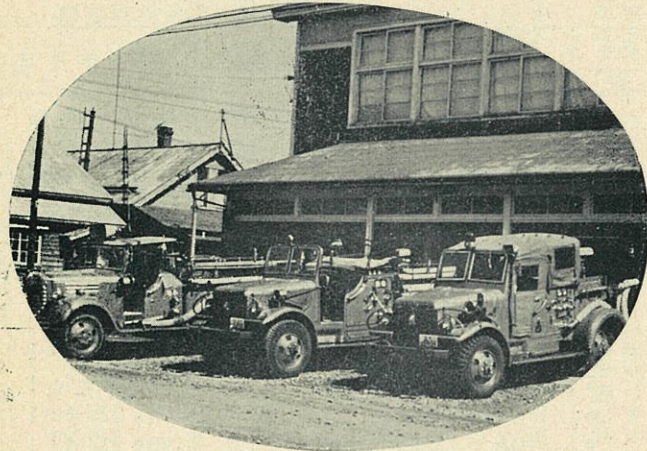
人のうごき(昭和37年)

区 分	人 員
転 入	260
転 出	440
出 生	125
死 亡	67
婚 姻	50
離 婚	6

人口はこうなっている (国勢調査と住民登録による) (30.8月77号)

年 別	総人口	男	女	世帯数
過去最大 (昭29)	8,716 人	4,122 人	4,594 人	1,475 戸
昭和30年	8,435	4,108	4,327	1,468
昭和33年	8,496	4,085	4,411	1,404
昭和35年	7,838	3,783	4,055	1,494
昭和36年	8,172	4,005	4,167	1,370
昭和37年	8,119	3,926	4,193	1,366
昭和38年	8,020	3,880	4,140	1,359





待機中の消防車

過去五年の火災発生状況は

発生年	件数	損害額
32	2	千円 598
34	3	1,119
35	5	3,620
36	6	2,360
37	7	4,470

# 町民の文化生活

世帯員数

4.8人



有線放送



ラジオ  
どちらか1台

一世帯に

電灯

7.3灯

新聞一部



テレビ  
1.7戸に1台

町民1人当

民有地 1町3反

郵便貯金  
5,400円



自転車  
4.7戸に1台

町吏員  
186人に1人



町税 4,631円

しんせい(換算)  
年間 51個



電話 6.9戸に1台

自動車及三輪車

7.6戸に1台



消防車及消防団員  
226戸に1台

オートバイ

3.5戸に1台



市街地 93戸に1台  
消防団員  
114人に1人

電 話 加入者	有 線 加入者	ラ ジ オ 聴 取 者	テ レ ビ	社 会 教 育 会 館	劇 場
199	800	252	810	1	1

工業は澱粉の二次加工業が主である

( 37 )

区 分	工 場 数	従 業 員	区 分	工 場 数	従 業 員
製 材 製 品	1	10	澱 粉 製 造	71	自家製造
軽 車 輛	2	3	精 製 澱 粉	3	35
建 具 及 び 家 具	2	5	乳 製 品	1	33
農 機 具	2	4	デ キ ス ト リ ン	1	30
胎 製 品	1	4	印 刷	1	6
麵 類	1	4	計	86	134

消費経済のサービスはこのように

( 37 )

区 分	店 舗 数 (従業員)	区 分	店 舗 数 (従業員)	区 分	店 舗 数 (従業員)	区 分	店 舗 数 (従業員)
食 料 品 類	30(68)	履 物 皮 革 品	4(7)	家 具 建 具	2(3)	浴 場 業	1(3)
呉 服 衣 料 品	8(28)	文 房 具 小 物	6(12)	時 計 類	3(4)	理 髪 美 容	11(15)
荒 物 雜 貨 類	9(38)	医 薬 品	2(8)	飲 食 店	11(18)	ク リ ー ニ ン グ	1(2)
金 物 類	3(9)	観 光 土 産 品	2(3)	料 理 店	6(16)	そ の 他	11(25)
電 気 器 具	2(4)	自 転 車 類	3(7)	旅 館 業	8(24)	合 計	123(294)

預金の状況は

( 37 )

機 関 名	預 金		払 出		残 高
	口 数	金 額 千円	口 数	金 額 千円	
狩 太 郵 便 局	10,820	43,860	3,407	38,339	5,521
北 海 道 銀 行 狩 太 支 店	37,731	3,843,851	31,734	3,533,490	310,361
後 志 信 用 金 庫 狩 太 支 店	32,460	1,327,633	24,800	1,293,518	34,115
狩 太 町 農 業 協 同 組 合	20,325	356,889	19,894	314,547	42,342

公の道路の延長は 245.21Kmである

( 38 )

種 別	一 級 国 道	道 道	町 道	バ ス 路 線	国 有 鉄 道
延 長	16.53Km	28.84	199.84	29.35	15.10
橋 梁 数	10	13	59	—	—

諸車の台数は

( 38 )

種 別	乗 用 車	バ ス	ト ラ ッ ク	小 型 四 輪	三 輪 車	自 動 二 輪	特 殊 作 業 車	原 動 機 付
台 数	9	6	12	52	8	35	91	530



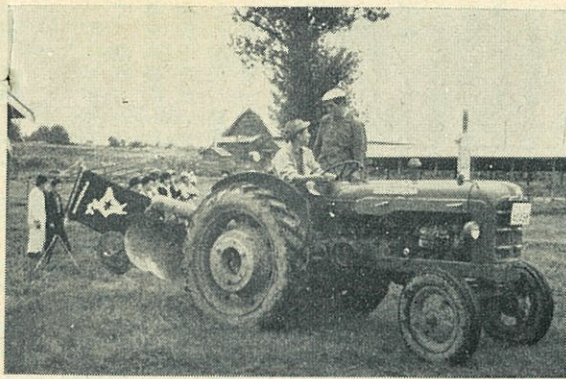
### 基本選挙人名簿を作ります

9月15日 成人(入院者)の届け出をお忘れなく

例年九月十五日現在で基本選挙人名簿が作られます。選挙権のある方でも選挙人名簿にのらなければ、選挙のときは投票することができませんので、とくに

### 活動した

### 農村青年建設班

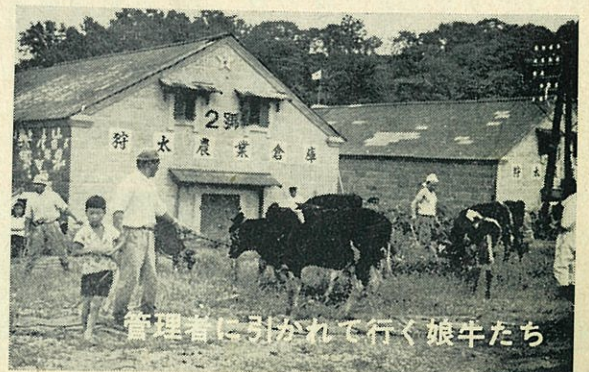


さる六月十二日、既報のとおり狩太町農村青年建設班が雄々しく誕生した。その後、日置補導員の農林省研究室におけるはる月々の研修を待つて直ちに研修計画を検討し、八月二十三日建設班旗を朝風になびかせ、河村班長以下二十名(女子三名)補導員とともに農協から派遣されたホルトラクターと穂山実さんと講師に

有する成年者です。成年者とは昭和十八年二月二十一日以前に生まれた方をいいます。名簿は選挙管理委員会で九月十五日現在で作成、各駐在員さんあてに係部分をお送りいたします。よく照合されて一人の誤れもないようご協力をお願いいたします。

間、減価償却費などから考えて個人購入は非常にむずかしく、水田用の耕耘機、カッター、ミルカー位で後は共同購入をしたい。しかし、それより先に今の三枚から五枚の水田を一枚にするような耕地整備事業も八雲町のような農機具センターがあれば、私たちは借金をしなくても経営の中から耕耘料を払って結構、楽しく明るい経営ができると思う。

### 長い旅 47頭の娘牛さん 苦労さまでした。



酪農振興のため、かねて申請していた道有貸付牛四十七頭の娘牛が、このほど北部地区(宇曾我、ニセコ)に導入されました。これは、道が国の補助を受けて貸付する寒冷地等特産地域酪農改善雌牛貸付事業によるものです。導入された娘牛は、生後六ヶ月から十二ヶ月で平均六万円です。出生地は釧路管内の音別町(十二頭)、厚岸町(十二頭)、鶴居村(十一頭)、後志管内(十頭)、町内(二頭)合計四十七頭です。また、各農業組合別には

つぎのとおりです(頭数)  
 西山 十戸(十五頭)  
 東山 三戸(四頭)  
 ニセコ 六戸(七頭)  
 尾の上 五戸(五頭)  
 藤山 四戸(六頭)  
 滝台 一戸(一頭)  
 北沢 七戸(九頭)  
 ついで、これもホルスタイン種系の血統証明書をもっており、長い汽車のためまつ黒によごれて第一回目の到着は八月十二日午前五時四十分狩太の駅ホームにつき、健康検査のあと、それぞれの農家に引きわたされました。

- 7月22日 第1回集合研修 補導者中央講習会研修報告と班活動計画案検討
- 7月26日 第2回集合研修 班・組の編成と各委員会の編成及びレクリエーション
- 8月16日 第3回集合研修 農業構造改善を正しく認識するために想像力培養講義
- 8月23日 第4回集合研修 ホイル型トラクター基本操作及び運転耕起実習

### 守ろう!

### 横断歩道のきまり

九月の交通安全日より

このたび道路交通法の一部が改正され横断歩道を通行する方に全般的に優先権が認められましたので、車道を横断する場合は必ず次のことがらに注意しましょう。

- 一 横断歩道の標識のあるところか。
- 二 車道に横断歩道の白い線の印のあるところを歩



きょうも交通事故防止に奉仕する 倶知安地方交通安全協会狩太支部の指導員 ……ほんとうにご苦労さまです……

### 車の免許の更新検査は 毎月17日に 町内(農協穂山さん) で取り扱っております

すでに、ご存知の方も多しと思えます、が免許証の更新検査を毎月十七日に倶知安交通安全協会狩太町支部(支部長一佐藤初一、事務局二狩太農協事務所内、穂山定美)で実施しておりますのでお知らせします。この更新検査を必要とされる方は、月の十八日から翌月の十七日の間に検査期限がきれる方ですから、

### 毎月十五日が

### 乳児健康相談日です

赤ちゃんと丈夫に育てるために町では毎月十五日に乳児健康相談を保健婦の担当で役場で午後一時から三時まで行なっております。赤ちゃんは、出生後十二ヶ月末満の方で相談担当員が少いために、出生月別の呼び出し方法で健康相談を進めております。呼び出し通知を受けられた方は、この機会に赤ちゃんの発育状況

### 乳児、三才児の健康診断を行ないます

乳幼児を病氣から守るために、乳児、三才児の全員が検診を受けるようにいたします。親が子どもの発育状況をよく知り、正しい育児によつて健康な子どもに育てることが出来ます。忙がしいといつて異常のまま放置されることがまま見受けられますが、将来

### 畜犬登録は お済みですか

毎年四月三十日までに犬の登録をすることになっておりますが、ことしの登録件数は百余年頭で昨年より五十余頭も未登録犬があります。犬の登録は法律によつて行われますから、未登録の

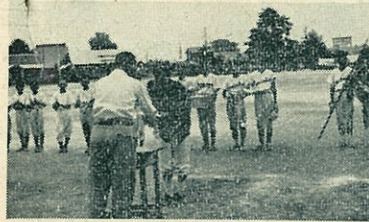
※九月中に各種予防注射を行ないますので、該当者通知を受けた乳幼児は必ず予防注射を受けるようにしてください。

乳児	昭和37年4月2日生	室児児	昭和37年4月1日生
三才児	昭和38年6月1日生	三才児	昭和38年4月1日生
場所	役場	場所	役場
日時	9月17日 午前10時	日時	9月19日 午前10時

9月25日(水曜日) 固定資産税(二期分)の納期です

百円です。生後九十日以上の子犬は全頭登録することになつております。

全町少年野球大会  
熱戦のうちに終る！  
優勝旗は富士見チームへ



この大会も五回目を迎え主催狩太体育協  
会(会長今井重春)、後援狩太町防犯協  
会(会長笠原庄次)、狩太町社会福祉協  
会(会長佐々木正俊)などによつて八月十  
日、十一日の二日間、狩小グラウンドに全  
町の少年二百名を集め富士見、双六、山  
二、中央、元町、近藤、宮田、藤山のり  
二八チームによつて発端とした熱戦がく  
りひろげられた結果、一位富士見チームと  
二位二二三チーム、三位元町チームとな  
り、ことし始めてこの大会に作つた優勝  
旗は会長より富士見チームに贈られた。

出生 おめでとう

子のなまえ	お父さん	住所
7月		
金房 昭彦	博 昭	(宮田)
外山 伸基	正 誠	(藤山1)
木高 康雅	省 初	(本4)
武谷 彰伸	三 雄	(本9)
柴田 謙	弘 行	(本6)
	一 征	(本4)
8月		
佐藤 江利子	一 夫	(ニセコ)
板敷 浩光	市 行	(近藤)
野 光治	道 共	(共栄)

婚姻

お二人の前途を祝福します

7月		
佐藤 芳長	針谷 富美	(羊蹄)
木血 信一郎	中野 碧子	(中二)
齊木 四郎	松谷 照子	(中二)
久保 向国	平手 エミ子	(本十)
8月		
田中 春雄	守谷 ツイ子	(本九)
久保 信一	室井 ツナ	(福井)
白石 善男	中井 礼子	(富士見)

おくやみ (死亡)

7月		
小貫 寿子	(本3)	1才
小林 しも	(共栄)	73才
山本松太郎	(本九)	53才
8月		
輪島三次郎	(有三)	88才

課務課、収入役、金庫(当直)

産業課、施設(土木、水道)	農委	番
総務課、議会(庶務係、財務係)	選挙管理委員会	104番
住民課(戸籍、年金、衛生)		105番
教育委員会		209番
町立病院		219番
		58番

くお願い致します。  
わたくしは、このたびは、  
と縁がありまして、狩太町  
に住むことが出来ましたこ  
とを幸福に思っております  
この環境のよい町、静か  
で人情の厚い町、ほんとう  
に恵まれた地域に勤務でき



狩太巡査部長  
宮崎正司

一 交通事故の防止  
二 暴力の追放  
三 少年の非行防止  
など、努めたいと思つて  
ますので、ご協力とご支  
援をいたゞきたくお願い申  
あげ、着任のご挨拶にか  
えさせていただきます。

わたくしは、このたびは、  
狩太町より狩太町巡査部  
長派出所に赴任した宮崎で  
ございます。  
今後、何かとみなさま方  
のお世話になることと思  
いますので、なにとぞよろし

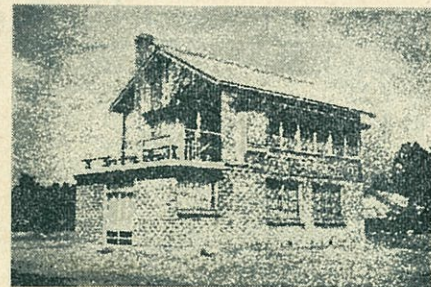
ましたことを何んと表現し  
てよいか、たゞ感激あるの  
みでございます。  
わたくしも一町民として  
この住みよい郷土の町づく  
りに自分の職務をとし、

ごあいさつ

全道青年大会陸上の部で  
本町の7名大いに頑張つた。



八月十七日から十九日の三日間にわた  
つて遠軽町で開かれた全道青年大会に、  
後志代表選手として本町より次の青年た  
ちが出場し、それぞれの種目に健闘し大  
いに狩太青年の意気をはいて、このほど  
帰町しました。  
出場選手及び成績はつぎのとおりでした  
陸上男子四百米堀尾良則、千五百米山上  
信夫、五千米土生利信(五位)、走高跳福  
田捷敏(五位)、陸上女子百米片岡みき子  
(五位)、女子砲丸投小西美代子(五位)  
相撲 中堅 大谷勝由



完成した有島記念館

国民健康保険

世帯主の療養給付金など  
大巾に改正される

このたび、厚生省では  
国民健康保険法の一部を改  
正し、それぞれの期日から  
実施することになりました  
のであらましをお知らせし  
ます。  
一世帯主および進世帯主

を徹發した。  
三 被保険者が生活保護法  
による保護を受けるにいた  
つたときは、その日から国  
民健康保険の被保険者の資  
格を喪失させる。  
これらの適用期日につい  
て、一はことし十月一日か  
ら、その他は明年四月一日  
からとなります。

馬市ご案内

恒例の家畜市場が、つぎの とおりに開かれるのでお知 せしませます。	記	日
留寿都村	九月十六日	日
狩太町	九月十八日	日
狩太町	九月十八日	日
黒松内町	九月十九日	日

お願い

町役場内には電話機が  
五台あり、現在交換台が  
ありませんので、電話で  
ご用の場合は各課の電話  
番号を呼んでいただくよ  
うにお願いいたします。  
つぎの表は、切り取つ  
て適当な場所にはつてご  
利用ください。

ひな白痢検査のお知らせ

来る九月二日よりひな  
白痢病検査を行なつて  
おります。  
日程表はハガキで実施  
農家にお知らせします。