

★目次★

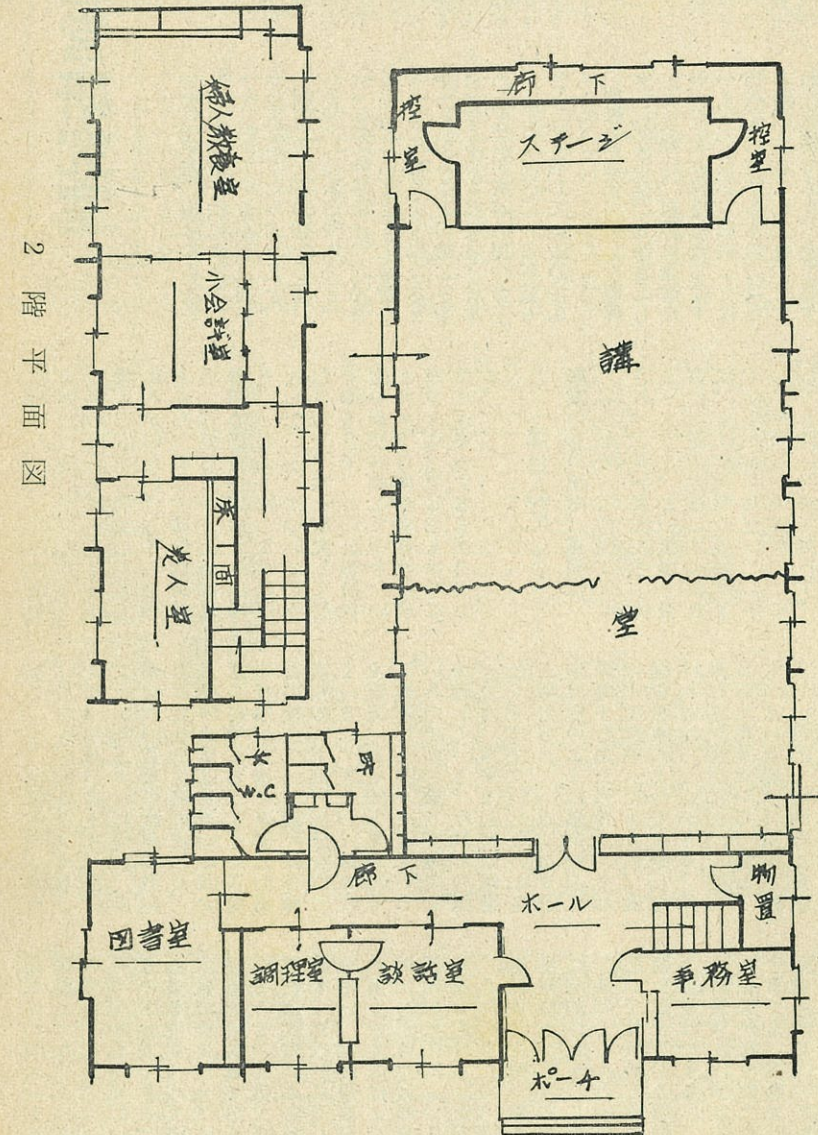
公民館建設工事始まる 1
 農業経営研究室 2・3
 道路や河川を大切に 4
 狩太町清掃条例 5
 農地の移動は正しく 6
 住民税課税方式の改正 7

広報 かりぶと

町の人口

戸数	1,370戸
人口	7,920人
男	3,838人
女	4,082人

(5月1日住民登録人口)



2階平面図

1階平面図

公民館建設工事始まる!

町民が長い間、要望しつづけて来た狩太町公民館が役場の前に建設され、工事費九五〇千円で俱知安町、瀬尾建設によつて着々と工事が進められており、八月末日には完成の見込みであります。完成の暁には、町民の共通の応接間として、町民皆様に数多く利用されますことと致し。設計もそのように苦心されております。

建物面積算出

1階補強ブロック	本館	6.40m × 20.00m	= 128.00㎡ (38.7坪)
	便所	3.60m × 6.20m	= 22.32㎡ (6.8坪)
	ポーチ	2.00m × 4.00m	= 8.00㎡ (2.4坪)
2階補強ブロック	本館	6.40m × 20.00m	= 128.00㎡ (38.7坪)
1階木造	講堂		= 247.43㎡ (74.8坪)
総計		533.75㎡	(161.4坪)

内訳

講堂	208.19㎡ (63.0坪)
一議室	39.24㎡ (11.9坪)
小会議室	19.36㎡ (5.8坪)
老人教室	28.16㎡ (8.5坪)
婦人書談室	25.16㎡ (7.6坪)
図書室	28.16㎡ (8.5坪)
調理室	28.16㎡ (8.5坪)
談話室	16.28㎡ (4.9坪)
事務室	12.32㎡ (3.7坪)
その他	23.32㎡ (7.1坪)
合計	105.40㎡ (31.9坪)

農業経営研究室

序

「知難、行易」の四字、これは中国革命の父孫文の言葉である。「知るは難く、行うは易い」と読むのである。行は易い、行は易く、行は難い」とか、「言行一致」とか、我が国で古くから云われている言葉もある。これらに言葉をよくかみしめて思うに、それは何々か々々となかなかどうしてか々々々々どうしにすればよいか々々々々云々云々が本当に知ることのできたら、それを行うことはたやすい。ところが、たいていの場合「これはこうなることかよい」と云つた結論がわかっている。ところが、どうなるか何故よいか「そうなるためには、どうしなければならぬか」と云つたことが、本當に知つていない場合が多い。ではなからうか、半端な知識で、ことを行つと、必ずと云つていゝ位障害にぶつかり、そして失敗を喫する。それは、自分の行つてゐるこの本質を充分に理解してないからである。だから「云うは易く、行うは難い」と云う言葉も出てくるわけである。イギリスのペーコンであったか「われらの

知難は真理の海岸の砂をいじつて子供にすぎない」と述べているが、人間が大自然に、たち向うとき、人間が考える知難などは、しれてゐるものであろう。五、六才の子供は、なんでも知つてゐるやうに振舞う。小学校に行くやうになるとやつと知ることの難しさを自覚するやうになる。日本のある哲学者が「理性の土下座」と述べている言葉もこの点を指しているのであらう。

「知難」の意味が正しく理解された人間は、当事者としてきた人間は、自然に謙虚な気持ちになり態度になるはずである。だが「知難」とは理性を否定するものではない。知は必要であり、土下座する態度からこそ、広範な理性の価値が生れ、自分は何をすべきであるかという使命感が生れてくる。目的を明確にし、筋道をはつきりさせるためには、「知」の分野がなくてはならないのである。近代農業の知識の根が浅いからこそ、すべての分野で黎明期にあるのだ。昏明する多くの難問題は朝たちこめる霧であり、もやであるにすぎない。上は、謙きよな道の上

「知難」の意味が正しく理解された人間は、当事者としてきた人間は、自然に謙虚な気持ちになり態度になるはずである。だが「知難」とは理性を否定するものではない。知は必要であり、土下座する態度からこそ、広範な理性の価値が生れ、自分は何をすべきであるかという使命感が生れてくる。目的を明確にし、筋道をはつきりさせるためには、「知」の分野がなくてはならないのである。近代農業の知識の根が浅いからこそ、すべての分野で黎明期にあるのだ。昏明する多くの難問題は朝たちこめる霧であり、もやであるにすぎない。上は、謙きよな道の上

農業のもつ使命と重要性
工場や食糧が化学的に合成され、工業が農業生産するよりも安く、よい食糧を豊富に生産できるようになれば、もはや農業の必要はなくなるかもしれない。しかし、そうした時代がきたら、人間が生命をつなぐのに絶対に必要な食糧を生産する農業は、どの国にとつてもきわめて大切な産業である。人間の生命をつなぐには、農業だけであるから、人間の歴史ははじまると同時に、また農業の歴史もはじまったのである。人間の歴史とともに古い歴史をもつてゐるのである。しかし、人間はただ食うことだけに生きてゐるものではない。人間生活が向上す

るにつれ、食糧以外にいろいろの生活物資を求め、人間の知識が高まり、生活文化が向上するにつれ、農業以外の各種の産業が発達し、社会的生産に占める農業の比重はだいに減少するのである。とくに現在の産業が急速に発達した現在の社会では、農業は各種産業のわずか一部分を占めてゐるにすぎない。世界の主要国、とくに工業が非常に発達した国々ほど、いろいろの手段を講じて農業を保護してゐる。それらの国々では、農業は国家の保護なくてはならぬとされ、さへ考えられてゐる。なぜ国家保護ののだからか、それは工業に比べて農業は非常に脆弱なものであるからである。農業は自給自足で済ませることができず、市場の状況に依つて比較的自由に生産規模を拡大し、合理的で有利な生産はできない。そのため農業には資本主義的な大企業がなりたてた。今日でも、農業は人間の歴史がはじめて以来、そのまゝの、家族を単位とした小規模の家族の生活を目的とした農業が営まれてゐる。その生産形態は自分の土地を家族が耕作し、その生産物の大部分は、家族の生活のために消費する。もちろんその一部は販売し、その収益は生活費にあてられる。実際、大多数の農家にとつては生産の目的が生活にあるので、自家食糧が得られ、販売によつて生活費が得られればよいのである。販売がもたらぬ目的でないの

農産物ですべて述べたように農民が正しく生産費を計算して出した価格ではない。生産費を計算して価格をきめても、農産物については多くの場合、豊凶の差などで、その価格を維持することが困難な事情が生じることが多い。大多数の農家は、たとえ生産費を計算しても、生産費以下の価格で販売しなければならぬ場合が多い。そこには明らかに農業と工業との間に不公平な生産物の取引がおこなわれている。農民はその不公平をしばしば、つぎのような言葉でいいあらわしている。

農業経営の改善はどこから始めるべきか？
それならば、農業は資本主義の発展につれて、他の産業に圧倒されて減るかといへば、けつしてそうではない。農業は農業なりの強じんさをもつてゐる。しかし、資本主義経済社会に変わったからには、農業もまた資本主義の企業にならなければならない。その採算を考へていくだけ工業に負けないような合理的な生産をして、農民も十分な利益をあげていくことが必要である。農業経営をただちに資本主義の大企業に組織がえするだけではできないが、生活と生産が一体となつてゐる農家の経済を生活と生産を切り離し、生産を一つの企業になぞらえてみることはできるはずである。農家で、生産も生活も小使金の支出も、家事の労働も、農業の労働も混全として一つのものになつてゐる。事実はそのとおりである。金銭の収支に、家事労働と農業生産労働との間に区別をつけてみることはできるはずである。それを区

別してみると、はじめに、農業と家事の不合理、不経済が発見されるのである。いたずらに悩む前に、まず自分の生活と生産を反省してみるから、はじめなければならない。

農産物ですべて述べたように農民が正しく生産費を計算して出した価格ではない。生産費を計算して価格をきめても、農産物については多くの場合、豊凶の差などで、その価格を維持することが困難な事情が生じることが多い。大多数の農家は、たとえ生産費を計算しても、生産費以下の価格で販売しなければならぬ場合が多い。そこには明らかに農業と工業との間に不公平な生産物の取引がおこなわれている。農民はその不公平をしばしば、つぎのような言葉でいいあらわしている。

農業経営の改善はどこから始めるべきか？
それならば、農業は資本主義の発展につれて、他の産業に圧倒されて減るかといへば、けつしてそうではない。農業は農業なりの強じんさをもつてゐる。しかし、資本主義経済社会に変わったからには、農業もまた資本主義の企業にならなければならない。その採算を考へていくだけ工業に負けないような合理的な生産をして、農民も十分な利益をあげていくことが必要である。農業経営をただちに資本主義の大企業に組織がえするだけではできないが、生活と生産が一体となつてゐる農家の経済を生活と生産を切り離し、生産を一つの企業になぞらえてみることはできるはずである。農家で、生産も生活も小使金の支出も、家事の労働も、農業の労働も混全として一つのものになつてゐる。事実はそのとおりである。金銭の収支に、家事労働と農業生産労働との間に区別をつけてみることはできるはずである。それを区

別してみると、はじめに、農業と家事の不合理、不経済が発見されるのである。いたずらに悩む前に、まず自分の生活と生産を反省してみるから、はじめなければならない。

農産物ですべて述べたように農民が正しく生産費を計算して出した価格ではない。生産費を計算して価格をきめても、農産物については多くの場合、豊凶の差などで、その価格を維持することが困難な事情が生じることが多い。大多数の農家は、たとえ生産費を計算しても、生産費以下の価格で販売しなければならぬ場合が多い。そこには明らかに農業と工業との間に不公平な生産物の取引がおこなわれている。農民はその不公平をしばしば、つぎのような言葉でいいあらわしている。

農業経営の改善はどこから始めるべきか？
それならば、農業は資本主義の発展につれて、他の産業に圧倒されて減るかといへば、けつしてそうではない。農業は農業なりの強じんさをもつてゐる。しかし、資本主義経済社会に変わったからには、農業もまた資本主義の企業にならなければならない。その採算を考へていくだけ工業に負けないような合理的な生産をして、農民も十分な利益をあげていくことが必要である。農業経営をただちに資本主義の大企業に組織がえするだけではできないが、生活と生産が一体となつてゐる農家の経済を生活と生産を切り離し、生産を一つの企業になぞらえてみることはできるはずである。農家で、生産も生活も小使金の支出も、家事の労働も、農業の労働も混全として一つのものになつてゐる。事実はそのとおりである。金銭の収支に、家事労働と農業生産労働との間に区別をつけてみることはできるはずである。それを区

別してみると、はじめに、農業と家事の不合理、不経済が発見されるのである。いたずらに悩む前に、まず自分の生活と生産を反省してみるから、はじめなければならない。

「農業構造改善相談室」の常時開設について

町ではこのたび、農業構造改善事業協議会事務局内(役場元委員室)に「農業構造改善相談室」を設け、農業構造改善に関する諸般の事柄につき相談に応ずることになりました。農家のみなさんが常日頃悩んでおられるようなこととがらでも気軽に御相談下さるようお待ちしております。

火災を早く見つけて早く消すために

- 人の注意力には限りがあります。万一火災になつたときのことを考へておくことも大切です。
- 火災は早く見つけて消す。それは夜廻りもよいですが、自動火災感知器を備へると、もつと確実です。
- 火災で最も恐ろしいことは、焼死することです。冬は北海道は特に多いようです。これは火災の初期に一酸化炭素ガスが室内に充満するため、木造の家で六、九割にも達します。
- 一酸化炭素ガスは猛毒で二、三分含んでゐる空気を吸うと僅か数分で死亡します。
- ガス中毒になる前に気づいて避難するには、やはり火災の早期発見ということ

火災を早く見つけて早く消すために

- 人の注意力には限りがあります。万一火災になつたときのことを考へておくことも大切です。
- 火災は早く見つけて消す。それは夜廻りもよいですが、自動火災感知器を備へると、もつと確実です。
- 火災で最も恐ろしいことは、焼死することです。冬は北海道は特に多いようです。これは火災の初期に一酸化炭素ガスが室内に充満するため、木造の家で六、九割にも達します。
- 一酸化炭素ガスは猛毒で二、三分含んでゐる空気を吸うと僅か数分で死亡します。
- ガス中毒になる前に気づいて避難するには、やはり火災の早期発見ということ

火災を早く見つけて早く消すために

- 人の注意力には限りがあります。万一火災になつたときのことを考へておくことも大切です。
- 火災は早く見つけて消す。それは夜廻りもよいですが、自動火災感知器を備へると、もつと確実です。
- 火災で最も恐ろしいことは、焼死することです。冬は北海道は特に多いようです。これは火災の初期に一酸化炭素ガスが室内に充満するため、木造の家で六、九割にも達します。
- 一酸化炭素ガスは猛毒で二、三分含んでゐる空気を吸うと僅か数分で死亡します。
- ガス中毒になる前に気づいて避難するには、やはり火災の早期発見ということ

火災を早く見つけて早く消すために

- 人の注意力には限りがあります。万一火災になつたときのことを考へておくことも大切です。
- 火災は早く見つけて消す。それは夜廻りもよいですが、自動火災感知器を備へると、もつと確実です。
- 火災で最も恐ろしいことは、焼死することです。冬は北海道は特に多いようです。これは火災の初期に一酸化炭素ガスが室内に充満するため、木造の家で六、九割にも達します。
- 一酸化炭素ガスは猛毒で二、三分含んでゐる空気を吸うと僅か数分で死亡します。
- ガス中毒になる前に気づいて避難するには、やはり火災の早期発見ということ

火災を早く見つけて早く消すために

- 人の注意力には限りがあります。万一火災になつたときのことを考へておくことも大切です。
- 火災は早く見つけて消す。それは夜廻りもよいですが、自動火災感知器を備へると、もつと確実です。
- 火災で最も恐ろしいことは、焼死することです。冬は北海道は特に多いようです。これは火災の初期に一酸化炭素ガスが室内に充満するため、木造の家で六、九割にも達します。
- 一酸化炭素ガスは猛毒で二、三分含んでゐる空気を吸うと僅か数分で死亡します。
- ガス中毒になる前に気づいて避難するには、やはり火災の早期発見ということ

みなさんの税金

- 39年度納税のお知らせ
- 6月の納税は25日
- 町道民税 第1期 第1期
- 国民健康保険税

みなさんの税金

- 39年度納税のお知らせ
- 6月の納税は25日
- 町道民税 第1期 第1期
- 国民健康保険税

みなさんの税金

- 39年度納税のお知らせ
- 6月の納税は25日
- 町道民税 第1期 第1期
- 国民健康保険税

みなさんの税金

- 39年度納税のお知らせ
- 6月の納税は25日
- 町道民税 第1期 第1期
- 国民健康保険税

みなさんの税金

- 39年度納税のお知らせ
- 6月の納税は25日
- 町道民税 第1期 第1期
- 国民健康保険税

みなさんの税金

- 39年度納税のお知らせ
- 6月の納税は25日
- 町道民税 第1期 第1期
- 国民健康保険税

狩太町 清掃条例ができました

四月一日より、つぎにより狩太町清掃条例が施行になりました。狩太町特別清掃地域内は清掃条例により、色々と住民の義務もありませんからよく読んで各人が町内を明るくきれいな街にいたしましょう。

狩太町清掃条例

(目的) 第一条 この条例は、町と住民の協力のもとに汚物を衛生的に処理し、生活環境を清潔にすることに由来する。

(定義) 第二条 この条例で「汚物」とは、ごみ、燃えがら、汚水、その他町長の指定するものをいう。

(汚物容器の設置等) 第三条 清掃法(昭和二十九年法律第七十二号)の規定による特別清掃地域内の土地又は建物の占有者(占有者がいない場合は管理者とし、以下「清掃義務者」という)はその土地又は建物内に汚物容器を備え、ごみ及び燃えがらを各別の容器に集めなければならない。

(汚物の収集処分) 第九條 特別清掃地域内の汚物は町が収集し処分するものとする。

(多量の汚物処理) 第十一條 町長は多量の汚物を生ずる義務者に対し、当該汚物を指定する場所に運搬し又は処理することを命ずることができる。

(便所の構造) 第四條 清掃義務者は、便所の新設、改造又は修繕を行なう場合は次の条件を備えなければならない。

(汚物捨場の制限) 第七條 何人も道路、公園広場、その他の公共の用に供する場所又は、他人の占有する土地に汚物を捨て、又は排せつしてはならない。

(家畜飼育者の清潔保持) 第八條 家畜を飼育する者は飼育場内外の清潔を保持し、糞尿、衛生害虫の発生並びに悪臭の防止に努めなければならない。

(汚物の収集処分) 第九條 特別清掃地域内の汚物は町が収集し処分するものとする。

(汚物取扱業) 第十條 汚物の収集運搬及び処分を業として行なおうとする者は、申請して町長の許可を受けなければならない。

(多量の汚物処理) 第十一條 町長は多量の汚物を生ずる義務者に対し、当該汚物を指定する場所に運搬し又は処理することを命ずることができる。

(汚物の運搬及び貯蔵容器の制限) 第十二條 汚物を運搬又は貯蔵するときは、悪臭及び汚物の漏出しない運搬器を用いなければならない。

「道路や河川を大切に」

町では、道路や河川の愛護事業を次によって進めることになりました。皆さんの積極的な御協力を望みます。

狩太町道路並に河川愛護事業の進め方

この進め方は、町民の皆さんが道路や河川に対する愛護心を高め、公共物を愛護するの気風を助長し、併せてこれ等の維持保全と災害や交通事故を事前に防止するようつとめることを目的といたします。

第1 趣 旨

道路は我々の日常生活において最も重要な一つであり、この重要な道路に関する常識的な事柄が無視され事故をおこしている現状であります。又、河川におきましても水利関係にありまして欠くことのできないことであります。河川のもたらす災害は非常に大であります。これ等の事故や災害は、お互が道路や河川の常識的な事柄を良く認識して事前に防止することが重要であります。従いまして、事故や災害の事前防止対策として次の事柄を普及し、愛護思想を啓発しようとするのであります。

第2 実施目標

1. 愛護思想の普及と啓発 道路は我々の日常生活において最も重要な一つであり、この重要な道路に関する常識的な事柄が無視され事故をおこしている現状であります。又、河川におきましても水利関係にありまして欠くことのできないことであります。河川のもたらす災害は非常に大であります。これ等の事故や災害は、お互が道路や河川の常識的な事柄を良く認識して事前に防止することが重要であります。従いまして、事故や災害の事前防止対策として次の事柄を普及し、愛護思想を啓発しようとするのであります。

第3 推進体制

実施目標を遂行するために、次の推進母体を設けます。

1. 部落愛護組合

部落駐在を単位とする愛護組合を設け、愛護事業の推進をはかります。部落愛護組合の組合長は組合員の互選によるものとし、組合長は常に道路や河川の状況を把握し、交通の確保と保安につとめ、更に組合活動へと積極的な保全事業の協力を施し、町との事務的連けいを密にして本事業の推進をはかるものとします。

握し、交通の確保と保安につとめ、更に組合活動へと積極的な保全事業の協力を施し、町との事務的連けいを密にして本事業の推進をはかるものとします。

2. 地区愛護組合

主要道路や主要河川は2つ以上の組合に関係することが多いので、これらはその地域に於て事業をおこなうこととなるものであるから、地区愛護組合を設けて、この事業の推進体制を強化し、事業遂行を容易にします。地区内の代表者は地区愛護組合長の互選によつて選出します。

3. 連 合 会

愛護組合統括のために連合会を設け、事業の方法、対策等を協議しての目的を達成するようにつとめます。連合会の運営については別に定めることにします。

4. 地区の 制 定

地区愛護組合の地域を次の通りとします。

地区愛護組合名	関係組合	要 (主な道路と河川)
曾我地区	東山、北栄、西山、滝台	ニセコ線、俱〜蘭線1号線、無名川
ニセコ地区	吉川、藤山、尾の上、ニセコ	俱〜蘭線、田下通、無名川
有島地区	有島1.2.3.羊蹄、大曲	国道、俱知安線、北一線、カシユンベツ川
近藤地区	光栄、共栄、羊栄、東	留寿都線、光栄通、旧道、カシユンベツ川、真狩川
元町地区	元町、松岡、豊里、別太里見	国道、知来別線、えひめ線、カシユンベツ川、真狩川
宮田地区	宮田、小花井、絹丘、富川、黒川、川崎	国道、小花井通、ルベシベ通、旧国道、ルベシベ川、名無川
福井地区	福井、相馬、板谷	国道5号、6号線、名無川
昆布地区	昆布、西富、瑞穂、五十万、桂、更新	国道、豊浦線、泥川、昆布川、イヌフレベツ川
尻別川地区	尻別川堤防利用者	尻別川

第4 運動期間の制定

道路及び河川の愛護事業の徹底をはかるために次の通り愛護運動期間を設けて一斉に作業を行なうようにします

月日	道 路	河 川
春期 5月1日 ~5月30日	路面の不陸均及び側溝整備	
夏期 7月10日 8月10日	路肩の草刈と雑木の除去	8月10日~9月10日 河川掃除(支障物の除去)
秋期 10月10日 ~11月10日	路面の不陸均及び側溝の整備	

第5 愛護組合への援助

町は愛護組合に対し次の事柄を援助します。

1. 作業上における技術指導
2. 作業上において必要とする土木機械の無償貸付
3. 愛護組合の経費に対する助成、又は褒彰
4. その他必要な事柄

第6 その他の事項

1. 褒賞をおこなう場合は別に規定を定めて行ないます
2. 地区愛護組合の代表者の任期は2ケ年とします
3. 組合長及び地区代表者の変更届は毎年3月末日までにねがいます。但し39年度は6月末日までとします

犬をつなぎましょう
中味の入れかえ
(計量記念日)6月7日



◎し尿処理について

し尿処理につきましては毎々町民の皆さんに御迷惑をかけ申しわけありません。深くおわび申し上げます。し尿処理車の運行については、町内各業者の方々の御協力により運行が出来るようになりまして、今後は清掃車を利用して下さるよう連絡いたします。汲取り料金は春季処理分のみ一石当り一七〇円です。個人処理についても結構ですが各個人処理の場合は、直接畠等に捨てないで下さい。衛生上誠に悪いのでやめて下さい。又個人処理をする場合は溜穴等を造り必ず蓋をし人家よりはなれた所で処理してください。連絡を断り上げます。

◎豚舎、鶏舎の整備について

一、堆肥の処理・これには必ず覆をかけ「ハエ」の発生源とならぬ様にすること
二、臭気の発散、これは特に畜舎豚舎及び鶏舎等より発する臭気については各人がつとめて臭気等を散らすこと
三、必ず側溝すること

◎ごみ捨場が新しくなりました

今迄のごみ捨場、狩太製材所の裏は使用しないで下さい。そのかわりに旧軌道真狩川堤防ぶち(谷戸商店裏)新しく施設をいたしましたから利用して下さい。利用については町内の方の協力を得て民有地をお借りしたものですから近所の田畑に支障のないような捨て方をして下さい。

