

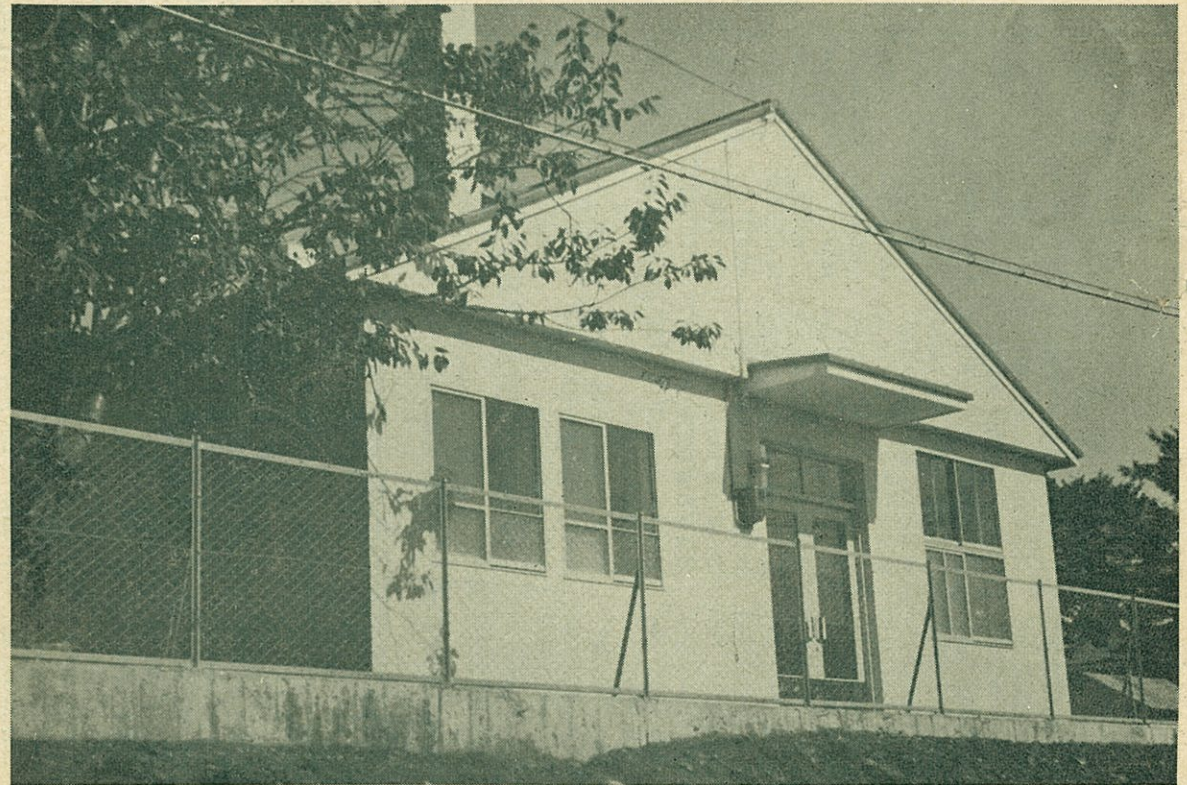
★ 目次 ★

第1回町議会招集される 2
 全自動有線電話施設 2
 国勢調査実施 3
 町営と畜場建設 4
 定期住民検診 4
 年金PRのページ 6



町の人口

世帯数 1,340戸
 人口 7,671人
 男 3,680人
 女 3,991人
 (40.7.31現在)



8月31日完成されたかくり病舎

立病院併設

かくり病舎完成

昭和三十九年八月二十九日、火災により焼失したかくり病舎が、道及び俱知安保健所の指導によつて、昭和四十年六月地元岩瀬建設によつてブロック造平屋建てで町立病院横に八月三十一日完成いたしました。

このかくり病舎の総工費は、四百八十四万円完成総坪数五十五坪であります。その他設備は、後志管内、余市、寿都のかくり病舎に次いで三番の近代的なものであります。内容と概要を申し上げますと、病室四室で八床、配膳室、食器消毒室、便所(水洗)、消毒室、洗面洗濯室、入浴場、ナースステーションと誠に充実されて

おりきれいな建物です。又一部病室は、緊急患者発生の時利用できるように大部屋にして利用することもできます。

伝染病発生については、住民のみならず御不便を煩はしましたが、今後今までのような不便をおかけすることもありません。

しかし、この病舎が常に使用されることは本来ですが、伝染病などは誰でもがあまりこの病舎ではないため使用されないことがよく、又使用されないことによつてニセコ町は環境のよい町として住民がたのしく暮せることを望みます。

公営住宅の

入居希望の方を募集

現在建築中の公営住宅は十月中旬に完成する見込みでありますので、ご希望の方は十月五日までに役場住民課社会係まで入居申込を受けます。公募要領は次のとおりです。

- ▽ 入居資格
- 1 町内に住むか、または勤務している者
- 2 扶養親族があること
- 3 現在住宅に困っている人

4月収は一種にあつては二万円から三万六千円まで、二種は二万円以下

月収とは、扶養親族数に応じて、政令で定められた額をいう。

戸数

一 種 (八戸)

二 種 (六戸)

使用料

一 種 二、五〇〇円

二 種 二、〇〇〇円

議会だより

第四回町議会 招集される

九月十三日
収入役森恵氏、
教育委員加賀谷昭二氏が
再選される。

第四回町議会の定例会は九月十三日午前十時
議会議事堂に開かれました。

町長の行政報告があつた
のち、議案審議に入り議案
第一号から第八号まで議件
はいづれも原案どおり可決
されました。

この主なものは、次のと
おりです。
▽収入役森恵氏は、本年
十二月八日をもって、ま
た教育委員加賀谷昭二氏
は本年九月三十日をもつ
てそれぞれ任期満了にな
るので議会で選任同意を
求めましたところ、満場
一致で再任同意に可決さ
れました。

▽公平委員に、中川清作
氏が選任されました。
九月二十七日に任期満了
となつた矢橋与市氏の後
任として中川清作氏が公
平委員として選任同意が
可決されました。

▽一般会計歳入歳出予算
が補正されました。
追加した額は一千三十七
万二千円で、総体予算額
は、二億一千七百六十八
万五千円となりました。

内容は次のとおりです。
歳入
地方交付税 二、二九四万円
国庫支出金 三、七九四万円
道支支出金 四、六八八万円
寄附金 △五二八万円
繰入金 二、〇〇〇万円
繰越金 一、五三九万円
合計 一、〇三七二万円
歳出
議会費 二五〇万円
総務費 六四六万円
民生費 三二〇万円
衛生費 △六四三万円
農林水産費五〇〇三万円
東山西山地区にてん菜裁
培用機械導入費等
商工費 五〇〇万円
土木費 五、一〇二万円
ニセコ滝本線、一ノ線の
局部改良工事費等
教育費 △六八八万円
合計 一〇、三七二万円

▽次の条例が新しく制定
されました。
ニセコ町印かん条例
これまでの印かん条例は

全体的に不備が多かつたの
で、全入を新しく整備して
制定いたしました。改正の
内容は外国人でも登録がで
きる、一人一箇にかき、
法人登録には、主務官庁の
証明がある。その他様式の
改正、閲覧の禁止等であり
ます。
ニセコ町職員の公務災害
補償に関する条例

全自動有線放送電話の建設きまる

加入希望者はすぐ申込みをして下さい
十月十五日頃まで

現在の有線放送施設は、
昭和二十九年に建設され今
日に至りましたが、近年に
至りこの施設の破損が著し
くかつ、この施設使用の許
可期限が明年十月までであ
りますので、今後の有線放
送をどうするか町では、町
議会または農協などと慎重
に検討を進めてきました。結
果、明年全自動有線放送電
話を建設することに決りま
した。
なお、ニセコ町有線放送
施設推進委員会(会長佐藤
議長、副会長瀬戸組組長、
今井商工会長)が設けられ
これらの建設計画に拍車を
かけることになりました。
全自動有線電話とは
1 電話機のダイヤルをま
わすだけで屋夜の別なく
相手を呼び出せる
2 完全秘話付個別呼出方

町職員が、公務上の災
害(負傷、疾病又は死亡)
に対する補償を迅速かつ公
正に行うためもうけられた
条例です。
また、特別職(町長、助
役、収入役)、非常勤特別職
(議員、教育委員、農業委員
等)も同じように公務災害
補償条例が制定されまし
た。



目下この全自動有線放送
電話設置希望の申込みを受
付けております。
○農家の方は、農協に
○商店の方は、商工会に
○団体や一般の方は、町役
場総務課にそれぞれ申込
みをして下さい。
なお、詳しくお聞きした
い方は、町総務課にお問合
せ下さるようお願いいたし
ます。

秋の全道 火災予防運動

十月十五日から
十月三十一日まで

冬の採暖期を迎え、一般
家庭や職場などでは、そろ
そろストーブをとりつける
ころとなりました。そして
この季節は、春季についで
火災の多いシーズンであり
ます。火には充分気をつけ
ましょう。

納期のお知らせ
町 道 民 税 2期 10月 25 日
国民健康保険税 3期 10月 25 日
国民年金保険料 3期 10月 31 日
納期限です

タバコは町内で買ひましよう
新生一ヶで町税として
8円41銭の収入になります

ねらい

今年の十月一日を調査期
日として国勢調査が実施さ
れます。この国勢調査は、
第一回を大正九年に行なわ
れこんで第十回目を迎える
こととなります。この国
勢調査は都道府県、市町村
の人口や構成を明らかにし
るの政治や行政はもちろん
都道府県、市町村の行政に
直接役立つ資料を得るため
に行なわれるものです。

調査の結果は、たとえば
教育、住宅、社会保障、環
境衛生、交通などの対象や
各議院の定数の決定、市の
設置要件、財政需用額の算
定に用いるべく欠くことの
出来ない資料であります。

昭和四十年 国勢調査の特色

近年わが国では、経済の
著しい発展につれて農村か
ら都市への移動がはげしく
市町村の人口や、構成は非
常に変わってきております。
この国勢調査は、このよう
な人口の変わりをできるだけ
早く明らかにするため、次
のような新しい調査方法と集
計を用いることにしていま
す。

調査票のすべての調査事
項は世帯の人が記入する。
世帯の人が記入した調査
票に基づいて国勢調査員が
「調査個票」というカード
を作る。
この調査個票を、今回新
しく統計局に導入した「光

学式読取り装置」にかける
と一分間約三五〇枚のスビ
ードで磁気テープに読み取
られ、この磁気テープを従
来から用いていた電子計算
機にかけて集計する。
この調査個票と光学式読
取り装置を用いると、集計
期間が従来の方法に比べると
四十か月も要した市町村
別の集計が、今回は二十ヶ
月以内に完了することにな
っています。

調査のしくみ

国勢調査は、人口をもれ
なく重複することのないよ

十回目を迎える 国勢調査

十月一日全国一斉に実施

う全国にわたって約四十九
万の国勢調査調査区が設け
られています。この調査区
には、国勢調査員が一人づ
つ配置され、調査にあたり
ます。当町では六十二の調
査区で六十二人の調査員が
調査することになりました。
調査員は九月二十四日か
ら三十日までの間に各世帯
を訪門して調査票をくばり
記入を依頼します。十月一
日から三日までの間に、調
査員は、各世帯を再度訪問
し各世帯の人に記入しても
らった調査票を集めてその
内容を点検します。
調査員が作られたこれら

の調査書類は、市町村に集
められ、そこで審査された
後、都道府県を通じて総理
府統計局に送られます。総
理府統計局に集められて
調査票の枚数は約二千四百
万枚調査個票は約九千八百
万枚にのぼると予想されて
います。

管内調査人口	
昭和25年	204,504人
昭和30年	198,784人
昭和35年	190,610人
昭和40年	? 人

農地被買収者等に
対する給付金の
支給について
農地被買収者等に対する
給付金の支給に関する法律
(いわゆる農地報償法)は
終戦後農地改革で農地を買
収された者又は、その遺族
一般承継人に報償するため
給付金を支給することを定
めたものです。この給付金
の支給は農地を買収された
旧地主が農地改革後の経済
変動ともあいまつて、改革
後20年にもなるとする今
日まで持ち続けて来たとい
うの不満を最終的に解決
するため採られたものです
る。そこで法律の内容をかた
んに申し述べますと
一、農地改革で農地を一畝
歩以上買収された者、又は
その遺族、一般承継人(法
人の場合は一定の資格要件

が備わっている者)に対し
て記名国債で給付金が支給
される。
二、給付金の額は買収され
た農地の面積に反当り単価
を乗じて算出した額で一〇
〇万円以上の場合は一〇〇万
円とする。
三、畑は買収面積の六割に
換算する。
四、北海道の買収面積は実
面積の二割五分に換算す
る。即ち、田一町歩を買
収された人は北海道の場
合は二反五分、畑三町
歩買収された人は六割の
換算の外に更に二割五分
が換算になるので四反五
畝となります。
五、農地を買収された外に
農地の売渡しが売払を受け
ていればその売渡売払
の面積と買収面積と買収
面積から差引いた面積が
買収面積となります。

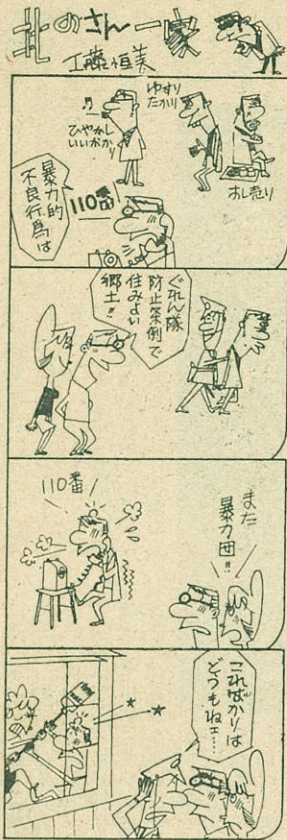
踏切事故の 防止に御協力を

十月は全国交通安全運動
が実施されます。
皆様方が安心して楽しい
旅行ができますように、更
に一人でも不慮の交通災害
にあわないよう踏切事故等
の防止について、特に次の
点にご協力願います。

- 一、自動車運転手の方々へ
踏切道は必ず一旦停止
を履行し、左右の安全を
確認して下さい。
- 二、お母さん方へ
小さなお子さんにはふだ
んから線路に近づかない
よう言いかせて下さい
三、通勤、通学の方々へ
近道だからと云つて、線
路を通ることは危険です
「急がば廻れ」
小さなお子さんの手本に
なつてあげましょう。

10月1日 国勢調査

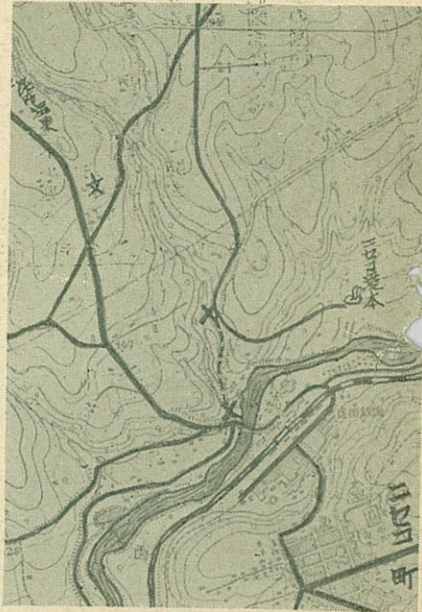




九月一日から「公衆に危害を及ぼすおそれのある暴行、脅迫、侮辱、誹謗、中傷、その他公衆の道徳を害するおそれのある行為」を防止し、町道一号线（農協いも倉庫から滝台入口まで）は二セコ滝本線の改良と、一号线の取口工事によって当分の間通行禁止となります。徒行者は、上部で作業をしておりますので落石のおれがありますから通行をさけて下さい。なお期間は9月15日から10月30日まで。

町道一号线通行禁止

町道一号线（農協いも倉庫から滝台入口まで）は二セコ滝本線の改良と、一号线の取口工事によって当分の間通行禁止となります。徒行者は、上部で作業をしておりますので落石のおれがありますから通行をさけて下さい。なお期間は9月15日から10月30日まで。



明るく平和な暮らしを守る

「ぐれん隊防止条例」

道民みんなが協力して、ぜひとも北海道からぐれん隊行為を追放しましょう。暴力団や、ぐれん隊をほくくつするためには、泣き寝入りや、見のがしが、絶対禁止です。被害を受けたかた、他人の被害をみたかたは、恐れず警察（一一〇番）へお知らせください。

しんばいごとそうだん

無料 人権相談所 開設

狂犬病 予防注射実施
第二回昭和40年度、秋期で全町内に亘り実施いたしますので全畜犬は必ず注射を受けて下さい。
10月12日、昆布方面、同日、宮田、里見、近藤方面、同日、曾我方面、同日、本通、中央方面、同日、

泣き寝入りすまいさせまい 正しい権利 法律扶助
民事訴訟を提起すれば当然勝訴の見込みがあるが貧困の為訴訟費用の負担ができない場合は、国の費用で訴訟する方法がありますから御利用下さい。
札幌市大通西十三丁目 法律扶助協会札幌支部
○特設無料人権相談所開設左記により無料人権相談所を開設いたしますからお気軽に御相談下さい。（秘密は守ります）
とき 10月29日10時～4時
ところ ニセコ町公民館



新しく出来た火の見やぐら

新しい望楼が出来ました
このほど、消防本部横に新しい望楼（火の見やぐら）が完成しました。地元消防団から老朽しているので新しいものと置く、要望されていたもので、町では工費八十四万で建て直したもので、新しい望楼は鉄骨組み、高さ十五メートルで市街地全体を一望することが出来ます。

住所など変わったら 十四日以内にお届け
わたしたちの日常生活で戸籍謄抄本がよく使われています。住民票の謄抄本も年金の請求や、土地家屋の登記、自動車の免許申請などに使われています。住民票には、あなたの住所や名前、生年月日、本籍などが書かれていて、町では住民票の記載と居住の事実が合致するよう町民の届けVによって、つねに整備しています。正しい届け出Vをしていないと、必要な住民票謄抄本をとることもできませんし、せつかくとも役所に立たないものであったりします。



住民登録は14日以内!!! (郵便局へ)

いよく着工間近

町営と畜場

総工費一千六百万円余

本町の畜場は、昭和十三年十月旧興農公社が設立その後雪印乳業株式会社が本事業を継承、昭和二十七年九月町営と畜場として譲受け現在に至っております。当町は御承知の通り食肉原料生産地として後管内随一であり、道内道央地方に對する原料供給地でもあります。従つて時代の進展に伴い、衣、食、住は日増に高度なものが必要されつゝありまして、肉食人口が増大しこれに平行し食肉類の生産地に對する要求は年々増加し、これによつて本施設利用度が急激に上昇している。現在、供知安町を除き隣接町村経営の畜場は簡易と畜場であるため、開設日数も極度に少なく、又大動物の畜は困難な現況であり、大動物と畜場を利用するに於て、現在の週二回との畜開設日には制限頭数を上まわり、と畜頭数は供知安保健所管内随一のものであります。又町においては、産業振興発展のために数年前より小動物を農業経営の中に取り入れ増殖計画を計り飼育頭

畜犬登録と定期狂犬病対策

十月一日より十月三十日まで、昭和四十年年度臨時畜犬登録事務を実施します。この間に狂犬病第二期予防注射を実施いたします。畜犬主は必ず予防注射を受けさせて下さい。

畜犬については最近特に放し飼いの犬が増えていると共に、未登録犬が目につく様になりましたのでこの期間中に畜犬といえども放し飼いをしている犬でも畜犬捕獲者によつて処理すると共に、この時の指導によつて指導に従わない方々は法の定めにより、三万円以上の罰金、その他処分手続によつて懲役に処せられる事になりますので御承知おき下さい。

定期住民検診

定期の住民検診は年二回六ヶ月の間隔をおいて町では保健所の協力によつて実施することになります。本年十月四日より六日まで三日間、市街地を中心として実施することになりました。結核は人から人に「タン」や「セキ」等によつてうつる伝染病です。これらの事

脳卒中を防ごう

八月初旬に結核検診（レントゲン撮影）と合せて保健康婦が約一四部抽出四〇〇名の血圧測定をしました。その測定結果をまとめました。

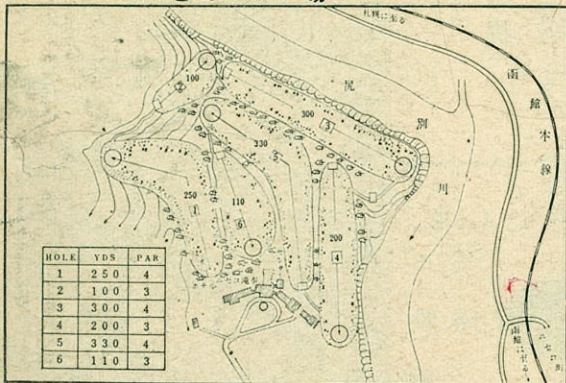
最高血圧値	人数
一〇〇ミリ以下	二八三名
一〇〇～一〇九ミリ	六八名
一〇九～一二〇ミリ	三七名
一二〇ミリ以上	一二名

この結果で、最大血圧一五〇ミリ以上の人の発見率は二九・三％（四人）一人の割合）となります。この人々は頭痛、頭重、肩こりや手足のしびれ感を訴えており、すがぜんぜん自覚症状のない方も中にはあります。血圧は季節、時間、労働のあと精神的動揺などでたえず変つてゆきますが、自分の血圧が高い値を示す人は受診するようにおすすすめし、医師の診断のもとで正しく治療を続けることによつて高血圧症を治すことが出来ます。治療は長期間かかりますが途中で中止せず根気よく続けたいものです。そして日常生活においては、①塩からいみそ汁や漬物を少くするような食生活を

ニセコ町に ゴルフ場できる

春より工事を進めていたニセコ滝本温泉敷地に六ホールのゴルフ場ができました。これはニセコ滝本が施設費二千二百万円の費用で昨年よりの計画で待望のゴルフ場が九月十一日に開設したものです。下記図面は六ホールのゴルフ場の図面で大いに夏のレジャーとして楽しめることでしょう。

ニセコゴルフ場(羊蹄コース)



年金PRのページ

福祉年金の請求手続き
 ▲福祉年金をうけるには
 市役所又は町村役場に備えつけの裁定請求書(支給停止関係届及び所得状況届)に戸籍抄本、住民票謄本をそなえて、市町村役場に提出します。
 ▲国民年金
 証書が市町村を通じ本人に交付されます。この証書と印鑑をもつてもよりの郵便局から年金をうければよいわけです。
 ▲年金の支払い
 一、五、九月のそれぞれ月の六日から
 ▲受けとる年金
 ▼七十才以上のかたには、老令福祉年金一万三千二百円(九月から一万五千六百円)(第二子より一人につき四千八百円加算)
 ▼二十才以上で両眼失明や両足をなくしたり両耳がほとんど聞こえない状態の人には、母子福祉年金一万五千円(第二番目の孫、もしくは兄弟より一人につき四百八十八円加算)ただし、福祉年金は本人、配偶者または扶養義務者に一定額以上の所得があるばあい、もしくは、公的年金を受けているばあいはその支給が制限されます。
 ▼二〇才以上の妻で、義務教育を終えない子ども、または二〇才未満の重度の痲疾の子どもの養育している人には母子福祉年金一万五千六百円(第二子より一人につき四千八百円加算)
 ▼祖母が孫を、姉が弟妹を養育しているばあいは、準母子福祉年金一万五千円(第二番目の孫、もしくは兄弟より一人につき四百八十八円加算)ただし、福祉年金は本人、配偶者または扶養義務者に一定額以上の所得があるばあい、もしくは、公的年金を受けているばあいはその支給が制限されます。
 ▼二〇才以上の妻で、義務教育を終えない子ども、または二〇才未満の重度の痲疾の子どもの養育している人には母子福祉年金一万五千六百円(第二子より一人につき四千八百円加算)
 ▼祖母が孫を、姉が弟妹を養育しているばあいは、準母子福祉年金一万五千円(第二番目の孫、もしくは兄弟より一人につき四百八十八円加算)ただし、福祉年金は本人、配偶者または扶養義務者に一定額以上の所得があるばあい、もしくは、公的年金を受けているばあいはその支給が制限されます。

慶弔

八月一日より
 九月十五日まで
 ▼お二人の前送を
 祝福します(結婚)
 長江 英勝 佐藤 玲子
 東 彰 沢田 愛子

▼おめでと
 子の名前 保護者 住所
 久々江健治 幸(富士見)
 平松直二 実(近藤)
 貴田直史 修治(中央)
 松川 貴史 昌弘(本通)
 菅間 孝子 実(西富)
 浜塚 正美 晴美(近藤)
 安井 聰司 信義(本通)

竹内 公彦 義治(本通)
 久保 直子 信一(福井)
 ▼おくやみ
 宇治 悦子 (本通)
 森崎 優子 (本通)
 吉村トクエ (西山)

ひのえうまは俗説

「火の兄の馬」

ひのえうま(丙午)生れの女子はク夫を食い殺す悪女であり悪魔である。根も葉もない迷信を張つていようです。
 ひのえうまは六十年毎にめぐつてきます。しかも四十一年は俗説に相当する若いカッパルや中年のカッパルで子どもを産みたいとの希望をもっている人ばかりおりますが俗説を信じている親があつて「来年は絶対に子どもを産まないでほしい」と反対されている家庭もあるそうです。
 【起源は気象などの符号】
 ひのえうまの起源は中国の殷時代の天象、気象や年中行事にちなんだ符号であります。即ち十干十二支の暦法による「甲、乙、丙、丁」で一句十日を記する記号、また「子、丑、寅、卯」は一年十二か月にち

たのは平安時代のころといわれてます。
 この俗説の母胎となつたのは「漢時代後流行した天災異変の影響から、吉凶禍福の観念との結合」と識者は伝えております。
 「火の兄の馬」で、はねるける、かむなどとするという俗説にすぎないが大正末期から昭和初期にかけては一つの社会問題とさえなつ

たほどである。
 井原西鶴
 丙午生れの婦女の悪名を強制したものに江戸時代の小説家井原西鶴が、今から二百七十九年前に「好色五人女」を刊行した第五巻のうち「おまん源五兵衛」を除いて、お夏、清十郎、樽屋おせん、茂右エ門をはじめ、ご存じストーリー振袖火事のヒロイン、江戸本郷八百屋八兵衛の娘お七などことごとくが悲劇に終つて居ります。
 丙も午も「火性」であるから、作者西鶴はムードを盛り上げるため無惨残忍にも、可憐なお七に放火させ挙げ句の果て火あぶりの極刑にしてしまつたのです。
 このように考えてきますと第一は暦法の五行説から生じた俗言、第二は天地異変から派生した吉凶禍福の流言飛語から、第三は俗言や飛語からヒントを得た江戸時代の作家が登場させる架空の女性に結びつけ小説の内容の効果を狙つたものと結論づけられます。