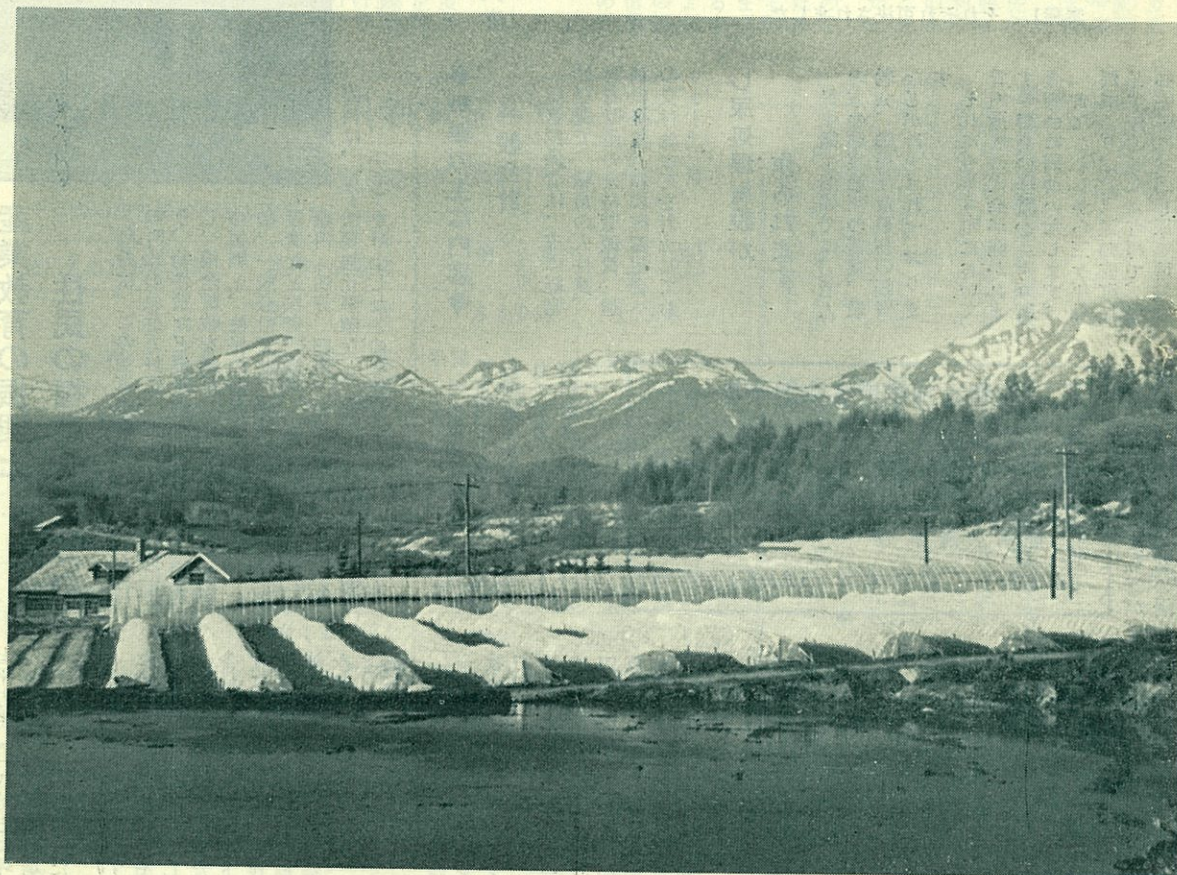


主な記事

- 43年度の子算……………2.3
- 41年度の決算……………4
- 町章の決定……………5
- 各種使用料の改正……………5
- 後志スポーツの祭典……………7



水稲のビニールハウス

育苗が普及される

蔬菜類の促成栽培にひきつづき、ことしは水稲のビニールハウス育苗が普及し、水稲耕作者のあいだで話題になつてゐる。雪どけの遅いこの町ではとかく春の耕作が遅れ、早い秋を迎えがちなので、秋の収穫に影響を及ぼし、中でも一年間の天候に大きく支配される水稲の耕作はなかなかめんどろなようだ。

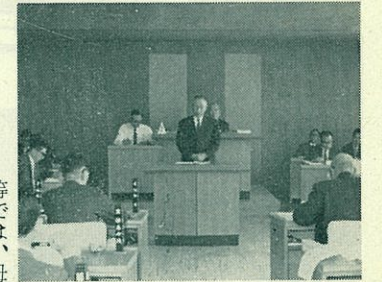
そこで、ビニールハウスによる育苗を行ない、多少の低温に負けないくらいにじょうぶな苗を育てて、秋の収穫にプラスさせようと、水稲のビニールハウス育苗を実施する農家が目だつてゐる。

品名	単価	数量	金額
米	100.0	100.0	10000.0
小麦	80.0	100.0	8000.0
大豆	60.0	100.0	6000.0
粟	50.0	100.0	5000.0
雑穀	40.0	100.0	4000.0
野菜	30.0	100.0	3000.0
果物	20.0	100.0	2000.0
畜産	10.0	100.0	1000.0
漁業	5.0	100.0	500.0
雑費	2.0	100.0	200.0
合計			26200.0

昭和43年度予算

予算総額 3億3,835万8千円

昭和43年度の予算を審議する第1回定例町議会は、3月4日より5日間にわたり開かれ、提案された総額3億3,835万8千円の一般会計、特別会計予算など20件の議案と昭和41年度各会計の決算認定を審議し、それぞれ可決されました。



産業教育の振興と 住民の福祉を重点に

町長は、この予算審議に先立ち、ことしの町政の執行方針を、地方自治の精神により、物件費など消費的な経費を極力節約し、健全財政を維持しながら、産業や教育の振興と、住民の福祉を重点に行なうため、一般会計では、ニセコ総合中学校の建設費など投資的経費一億二千九百六十一万八千四百四十四円を、また扶助費補助費等では、母子栄養強化事業など、二千三百四十八万八千八百円を計上したとのべました。

◆事業の主な内容◆

一般会計

総務関係では、主に経常的経費で、職員の人件費、町有財産の維持管理費、選挙の経費、納税貯蓄組合への交付金などを計上しております。

し尿処理施設が 作られます

民生衛生関係では、老人の方の健康診断の経費、敬老会、国民年金事務の経費などが計上されております。

それに今年本町において管内遺族の大会が開かれますのでその経費をニセコ町遺族会に補助いたします。またことしから三ヶ年計画により、本町、町知安町など羊蹄山麓六カ力村で、俱知安町に共同し尿処理施設を作ることになりました。

昭和43年度各会計予算

Table with 2 columns: 会計種別 (一般会計, 特別会計) and 予算額 (千円). Total budget is 338,358,000 yen.

この総事業費は、一億三千万円で、明年の十一月から操業できる予定で進められており、本町のことしの負担金は一三三万円の予定です。

牧野の完成を

農業関係では、昭和四十二年度から進めております牧野造成もいよいよことしで完成することになり、本年度の事業費三二五万八千四百円となり、牧野の規模四〇ヘクタール(四十町歩)で完成後の放牧頭数は一五〇頭を収容できる予定です。

第二次農業構造改善 事業を実施します

昨年より実施してまいりました仔豚の購入資金の貸付をことしも行ないますが、これに加えて農耕馬についても二〇頭を予定し、無利子で貸付いたします。

昭和43年度一般会計款別予算額

Two tables showing budget breakdown by category (歳入 and 歳出) with columns for 款 (Category), 予算額 (Budget Amount), and 構成比 (Percentage).

道路改良事業に 五、五〇〇万円を

土木関係では、昨年度から舗装を予定して改良をしております町道俱知安線をことしも国の補助を受けて施行いたしますが、このほかニセコ滝本線、福井五号線、福井南三線通りなど六件で、総額五、五〇〇万円の事業費で改良工事を行います。

町道の補修については、各路線の碎石の敷均しや、冬季における除雪を四四〇万円でいたします。また河川関係では、カシユンベツ川の右岸護岸工事を二〇〇万円でいたします。

公民館などの使用料がかわりました

公民館、火葬場などの使用料が、このたびの条例の改正で今年の4月1日から次の表のとおり変更になりました。

Table showing usage fees for 公民館 (Community Center) and 火葬場 (Crematorium) by room and time.

- 暖房器具を使用した場合は、使用料の5割が加算されます。酒、料理等の飲食物を持込む場合にはガス使用料として150円加算されます。映画、演劇、音楽会、等又は商業活動のため使用する場合は、使用料の倍額となります。

Table showing usage fees for 火葬場 (Crematorium) by age group and season.

この使用料は新しい火葬場の使用料です。

Table showing usage fees for 墓地 (Cemeteries) by plot type and area.

Table showing usage fees for 町営住宅 (Municipal Housing) by building year and type.

Table showing usage fees for 土木機械 (Construction Machinery) by job type and user.

- 作業時間が1時間未満の端数がある場合は、10分毎に切上げて計算します。ブルドーザーの輸送に要する経費は、実費(自走の場合は1キロにつき200円)を加算いたします。

め、水稲、馬鈴薯など主要作物の試験研究を十三方所に委託したり、馬鈴薯の種子対策、甜菜紙筒栽培事業、農業改良普及所などに補助をいたします。

このほか、ことし先年被害を受けた長雨や冷害により借り受けた資金の利子の補給をし、負債整理のための資金についても、ことしから利子の補給をいたします。

商工関係では、本町の中小企業の振興をはかるためニセコ町商工会に対して一〇〇万円を補助いたします。

水槽付消防車を購入

消防関係では、町民の財産を火災から守るため、水槽付消防ポンプ自動車一台購入いたします。これにより冬季間や、水利の悪い所でその機能を発揮することができ、本町における消防力が一層強化されます。

ニセコ総合中学校 校舎第二期工事を

教育関係では、昨年度から三ヶ年計画で建設いたしましたニセコ総合中学校の統合校舎のうち、ことしは教職員室、音楽室、理科室など管理棟を、第二期工事として、五、三八〇万円で建設いたします。

このほか、道々岩内河川線の補装改良工事に伴う家の補償や、道路愛護組合の事業に対して補助をいたします。

また、学校教育における設備の充実をはかるため、教材備品を一二四万八千円で整備いたします。

現在市街地における学校の先生の住宅が大変不足しております。このため公立学校共済組合より融資を受けて、本年五戸を建築いたします。

特別会計

国民健康保険事業特別会計では、近年著しい医療基準の引上げと、本年一月より世帯員の七割給付の実施

後志連合PTA研究会が開催されますので、この運営費に対して補助をいたします。災害復旧関係では、昨年融雪により災害が発生したクロ川の護岸を復旧いたします。

# 昭和41年度 の 町政 決算認定

昨年十二月に開かれた定例町議会において、決算特別委員会に付託された昭和四十一年度の一般会計、各特別会計の決算が、三月五日日本会議において、同委員会より結果報告があり認定されました。

## 事業の適正な 効果を目標に

昭和四十一年度各会計の予算の執行にあたりましては、常に収入の実績を考慮して、事業の適正な効果を目標に、経費を効率的に使用するため綿密な計画を樹てて努力いたしました。その事業のあらましをお知らせいたします。

### 一般会計

#### 庁舎の建設を着手

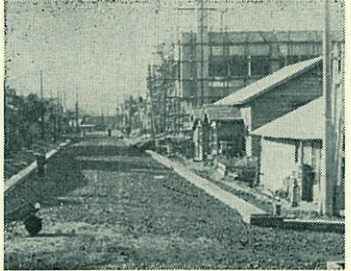
懸案でありました庁舎の建設も、昭和四十一年度から二カ年計画により開始され、これに関連して、車庫新築、庁舎周囲整備、道路側溝改良工事等（四、三二八万八千五百円）を施行しました。民生厚生関係では、社会福祉協議会の事業、本通二

#### 農業構造改善事業の 推進と牧野の造成

先年より事務をすすめておりました農業構造改善事業も、いよいよ昭和四十一年度より第一次事業（六七九万九千五百円）として川北方面を実施いたしました。また甜菜栽培についても力をいれ、紙筒栽培事業（二九一万余円）機械購入費（三九四万余円）に補助をし、そのほか、馬鈴薯種子対策、稲作改善対策など農業改良に経費を投じ、畜産業においても、酪農振興の一環として乳牛の育成のため、曾我地区に昭和四十一年度から三カ年におき、牧野の造成を着手（四三三万八千五百円）し、中小家畜の振興のため、資金の貸付（一八二万九千五百円）をいたしました。

#### 町民体育館完成

教育関係では、学校教育の一層の充実をはかるため、教材教具（一六六万九千五百円）の整備、へき地教員住宅の建設（六戸五六〇万九千五百円）高等学校には、産業教育の充実のため、小型トラックの購入（七十一万九千五百円）をいたしました。



また町民の健康増進のため、町民体育館を昭和四十一年度より着手し、本年度において、高等学校の横に完成（竣功額一、八七一万余円）いたしました。災害復旧費では、昭和四十一年春の融雪と、八月の集中豪雨により被害を受けた、名無川右岸護岸（一、一六六万九千五百円）、七号線道路（一、五九九万九千五百円）、泥川右岸護岸（四二九万九千五百円）、クロ川護岸（三六二万九千五百円）の災害復旧の工事を行ないました。

#### 特別会計

##### 有線放送電話事業

全自動有線電話を施設  
従来ニセコ町有線放送協会が運営しておりました施設が、老朽化したため、町に移管され、新しく全自動有線放送電話を施設し、昭和四十一年一月から業務を開始いたしました。加入者は五八六戸、総事業費は三八、三〇九、一九三円で、加入者負担金、寄附金

##### 土木機械事業

特別会計を廃止  
この事業は、昭和三十六年度から、ブルドーザーなど土木機械の貸付による独立採算を目的として行なってきたものですが、農家の造田などへの貸付により、一応の成果を収めたので本年度限りで廃止し、一般会計で引き続き貸付を行なうことになりました。

##### 国民健康保険事業

保険給付費が増加  
ここ数年、世帯主への七割給付や、保健婦を二名に



起償によつて施設されたもので、  
本事業は、施設以来六年を迎え一応軌道に乗り利用度も逐次増加して本年度末で給水戸数五八五戸、計画給水人口三、八〇〇人、飲料水供給施設を含むに對し、二、七九〇人に給水しておりその普及率は七三、四％となり、独立採算事業として良好な成績を収めております。なお昭和四十一年度の事業は役場前道の道路改良により、水道配水管移設工事（一六五万九千五百円）を行ないました。

会計名	才入総額	才出総額	差引剰余金
一般会計	2億7,995万2千円	2億7,266万5千円	728万7千円
土木機械事業	651万3千円	559万4千円	91万9千円
簡易水道事業	528万3千円	525万2千円	3万1千円
有線放送電話事業	4,293万9千円	4,098万7千円	195万2千円
国民健康保険事業	2,590万8千円	2,407万2千円	183万6千円
特別会計			
総計	3億6,059万5千円	3億4,857万0千円	1,202万5千円

# 町章ができました



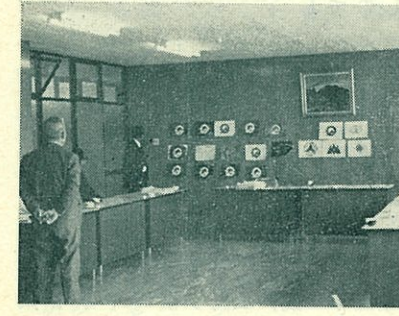
観光地ニセコ町にふさわしく他に類例のないあざやかな町章が新しくできあがりました。今までの町章は「狩太」の「太」を圖案化した「狩太町」時代に制定されたもので、町名が改正された現在の「ニセコ町」に

品が入選いたしました。入選者には賞状と副賞の二万円が贈られ、優秀作の尾崎久三さん（岩内町宇高台一三七）と千葉明さん（ニセコ町藤山）にも賞状と副賞五千元がそれぞれ贈られました。なお、町旗は町章を基にして、町旗の色は町章を白色、地は緑色となっており、大きさは、縦、横二対三の割合で、町章の大きさは、外円で旗の縦長の五分の三としております。

### 〔町章の表現〕

ニセコ町の自然、観光、産業開発をニセコの三文字に表わし、全体の丸型は平和と団結、山（セの文字をいう）の山頂と山すそは、飛躍と発展、内側の白い部分は清らかな心と雪を意味している。

マツチしくなりました。ちようど今年、北海道百年の年に当たり、これを記念して町では町章を改訂し、町旗も制定しようとして、広く一般から募集したところ、道内各地から百七点もの応募作品が寄せられました。四月九日、町章（町旗）制定審査委員会による審査の結果、松前郡福島町宇吉岡一九九、役場職員、船木俊夫さん（五十四才）の作



制定された町章上：町章審査風景

## 念願のニセコ駅誕生

去る三月十一日、駅名改正が正式に決定し、四月一日から「ニセコ」がつけられた。祝賀会がニセコグランドホテルにおいて開催されました。

四月一日から駅舎やプラットフォームなどが出てくる駅名標「ニセコ」に書き替えて新しく「ニセコ駅」としてスタートしたのです。



改正されたことにより、遠方からこの地を訪れる観光客の大きな足がかりとなつてほしいと誰もが望むことでしょう。（改名されたニセコ駅）

## 「郷土愛に連なるような番組を」

催されました。出席者は、農村青年男女二十一名で、NHKからは本城局長、駒ヶ嶺放送部長が出席し、それに上野教育長、吉村社会教育係長、米田広報係長、村瀬NHK農事放送通信員（農業改良普及員）が加わり次のような活発な意見がとり交わさ

○NHKのニュースは、迅速、正確が良いが、突込みが足りないように思われる。

○営業業務に関すること  
受信料はもとと安くならないか。  
○貸出用の16ミリフィルムは、取材番組のみでなく「生活の知恵」のようなものにも使ってもらいたい。また、フィルムは札幌で集中管理したらどうか。

# くらしと健康



その②

**（春と赤ちゃん）**  
睡眠は発育のために大切な役割を果しています。赤ちゃんはいつか一日に何時間寝るのでしょうか？ある病院の赤ちゃん三百人の平均時間を調べたら、二月月では一五、五時間、三月月では一四、五時間、それ以上の赤ちゃんは十

三時間という結果が出ました。そして生後三月月まではねむりと目ざめの状態の差が少ないのです。しかしその後は赤ちゃんにもよくねる子、ねたと思つてふんに入れるとすぐ起きてしまう、ねない子が出てきます。「春眠をばえさず」とい

いますが、これは冬の間緊張していた自律神経が、春になつてほぐれることが原因。春はこのような赤ちゃんにもよい睡眠がとれる時をつくるのにもいいチャンスといえます。さらによい睡眠をとるには風のない日は外へ出して、戸外の軽い刺激、新鮮な空気を吸わせるようにします。午前、午後、それぞれ一、二時間、近所の広場や公園を散歩するとよいでしょう。きつとお母さんまでよく眠れるかも知れませんよ。お父さんは夜帰宅してから赤ちゃんをかまさないで、赤ちゃんを興奮させないこと。これも赤ちゃんによい睡眠をとらせる条件です。



ことしの長期

予報

夏は高温  
初秋に早冷

ことしの暖候期は季節的にやや変動の大きな天候が現われ、春は高温、梅雨期と初秋に低温が予想されます。春は五月を中心に高温少雨の傾向があり一部には乾ばつところもあるでしょう。六月に入り、ややくずつた天候も現れ、七月半ばころにかけて、一、二回はつきりした低温期があるでしょう。盛夏には夏型の天気も期待できますが安定を欠き、一時曇雨天が目立つ時期もあります。八月は雨が多く、多少日照不足の心配もあり、秋は九月を中心に早冷の傾向があります。平均気温は、おおむね平年並でしょう。

▽農作業上注意すべき時期  
(1) 四月に一、二回低温、五月を中心に高温乾ばつに注意。  
(2) 六、七月にかけての一時低温、特に七月の低温に注意。

**火事のない住みよい町に...**

ことしもまた、一年のうち一番火災の多いシーズンになりました。この季節は、気象条件などが影響して最も火災になりやすい時期です。火を扱うときは、どんな小さな火でも十分に注意することが必要です、不必要な火気は使用しないようにし、家の中で裸火を使用するときは、窓や出入口は閉めてから使用しましょう。耕地の開墾などのため、山林や原野に火入れする場合は、必ず役場で許可を受けてから行いましょう。特に、異常乾燥注意報や火災警報のでいているときは火の元に注意し、たきびや山林、原野などの火入れは許可を得ていても絶対に行わないようにしましょう。火災の予防については、家族ぐるみ、部落ぐるみでもう一度たしかめあつて、火事のない住みよい町にするためにみんなできつとめましょう。



**献血にご協力ください**

血液は、なにものでも代用することができません。私たちの生命を守るには私たちの血液で。私たちがおたがいに助け合わなければならないのです。

<献血実施日>  
第2回目...7月2日 第3回目...9月5日 第4回目...11月5日

## 公民館はこのように利用されています

設立以来、公民館は、広く町民のみならずにご利用いただいておりますが、このほど教育委員会が調べたところによりますと、昨年の利用件数は各種講座、サークル活動など468件で、利用者（参加人員）は21,838名になります。公民館は、地域住民のセンターをめざして広く町民の皆さまに役立っています。

公民館施設利用状況調  
昭和42年4月1日～昭和43年3月31日

行 事 名	回 数	参 集 人 員
婚 礼	14	1,500人
講 演 会	3	250
各 種 祝 賀 会	8	645
各 種 講 座	58	2,213
各サークル活動	98	2,922
各 種 会 議	133	4,215
映 画・演 劇	5	660
そ の 他	149	9,433
計	468	21,838

子どもに交通の知識を教えるときは、話して聞かせるより、子どもといっしょに通学路を歩き、途中の危険箇所や横断歩道のわたり方など正しい交通の知識を、実際に注意して教えましょう。通学路は、たとえ遠まわりになつても交通量の少ない道を選びましょう。

# 札幌オリンピックを成功させよう

**第19回ニセコ滑降競技大会終了**

例年、行なわれていたニセコ滑降競技大会も第19回を迎え、四月六日、午後四時ニセコグランドホテル前において開会式を行ない、七日、午前十一時よりニセコの頂上から全長二、〇六七メートル、最大斜度二八度のニセコダウソヒルコースにおいて豪快な競技が行なわれました。

## スリルに富んだレースの展開

今年、行なわれていたニセコ滑降競技大会も第19回を迎え、四月六日、午後四時ニセコグランドホテル前において開会式を行ない、七日、午前十一時よりニセコの頂上から全長二、〇六七メートル、最大斜度二八度のニセコダウソヒルコースにおいて豪快な競技が行なわれました。

## 後志スポーツの祭典を挙げる 北海道百年記念事業

北海道百年を記念して、今年各地で多彩な記念事業が計画され、実施されつつありますが、この後志地方でも市町村民が一堂に会して八月十一日（日曜日）俱知安町において、北海道百年記念後志地方スポーツ大会が開催されることになりました。

これは、道民に広くスポーツを普及しスポーツを通じて道民の体力向上を図り、明るくたくましい精神を養うことを目的として行なわれるものです。

競技種目も陸上競技、バレーボール、卓球、柔道、剣道、ソフトボール、軟式野球と、誰にでも親しめる種目ばかりです。

## 新入学児童や園児を交通事故から守ろう

元気に学校へ通う新入学児童や園児の姿は、たいへんほほえましいものです。しかし、入学又は入園してまもない子どもたちは、交通知識がとぼしく毎日の通学には交通事故の危険がいつはいつかはあります。



交通事故から守って楽しい通学

子どもに交通の知識を教えるときは、話して聞かせるより、子どもといっしょに通学路を歩き、途中の危険箇所や横断歩道のわたり方など正しい交通の知識を、実際に注意して教えましょう。通学路は、たとえ遠まわりになつても交通量の少ない道を選びましょう。

## 郵便番号制度が実施される

**郵便番号制度** について

郵便番号制度が七月一日から全国一せいに実施されます。郵便をお出しになるときは宛名のはかに郵便番号を記入していただくことになりました。

▼郵便番号簿について

「郵便番号簿」は六月頃までに各戸にもれなく郵便局から無料でお届けいたします。

なお、差出人名にもぜひ郵便番号を付記してください。

ニセコ局区内は  
〇四八一―一五です。

昆布局区内は  
〇四八一―一四です。

▼表札と郵便受箱について

住宅には必ず「表札」をお出ください。

また、郵便受箱は美しく丈夫な鉄製のものを五五〇円であつせんしておりますからご利用ください。

ご入用の方は外務員または郵便局の窓口へお申し出ください。

(ニセコ局)

## 町税の納期のお知らせ

昭和四十三年度分の各町税の納期は、次のとおりです。期日までに納付書によつて、道銀ニセコ支店、農協、信金ニセコ支店、役場のいずれかに納入して下さい。

固定資産税、町道民税については一期分と同時に二期、三期分を納入いたします。前納報償金が交付されます。

五月二十五日（納期限）  
固定資産税 (一期)  
軽自動車税 (全期)

六月二十五日  
町道民税 (二期)

八月二十五日  
国民健康保険税 (二期)

九月二十五日  
国民健康保険税 (二期)

十月二十五日  
固定資産税 (二期)

十一月二十五日  
町道民税 (二期)

十二月二十五日  
国民健康保険税 (三期)

町道民税 (三期)

国民健康保険税 (四期)

なお、たばこは必ず町内の小売店から買うよう御協力願います。町内で買ったたばこ一本について五十七銭工厘強が毎月公社より町に納入されます。昭和四十二年度当期に納入されたたばこ消費税は五百一十五千円をこえ、町の大きな財源となつております。

社会人としてスタート... 自分の力で経済的基礎をかためよう。大きな希望をいだいて、学窓を巣立ち、社会人としての第一歩を踏み出した若レディーの方が、はじめて手にするサラリー袋の感激は格別なものです。

### 郵便局の「みりおん会」をご存じですか

最近の経済企画庁の調査によると、若い人たちは平均して月収の十八%を貯蓄に回しています。結婚、そしてお子さまの教育資金、マイホームづくりなど、これからの長い人生には、いろいろまとまったお金がいりますが、どれをとつてもこれからの財産づくりは百万円が単位です。このようなときのために初サラリーから計画を立て

役場の執務時間は 現在平日は午前九時から午後五時十五分まで。土曜日は午前九時から午後三時三十分までです。社線接続業務もこの時間に合わせで行ないます。

後〇時三十分までです。社線接続業務もこの時間に合わせで行ないます。

て貯金しましょう。一口に百万円をためるといつてもちよつと大きく、とつつきにくい感じがしますが、郵便局の「みりおん会」を利用すれば若い方が無理なく、楽しくスピーディーに百万円をつくることができます。〇郵便局の「みりおん会」(郵便局の定額貯金を継続的に積立てて百万円をつくる会)とは... 半年復利で長期利殖に向いている定期貯金の特長をよりよく生かして、あなたの収入に合わせて百万円づくりをする会です。〇郵便局の「みりおん会」は「百万円づくりモデルコース」を七種類用意して皆さまのご利用をお待ちしています。たとえば、若い新入社員でAコースを利用されますと、毎月三千元のボーナスで二万円冬のボーナスで三万円づつ貯金して八年十月月(貯金期間)で目標の百万円がたまりまます。くわしいことは、郵便局でおたずねください。

### 電気の子メーターも検定が必要

現在各家庭または事業所などで、電気料を納めるためにメーター(積算電力計)がつけられておりますが、このメーターのほか、アパート、貸間、寮、貸ビルなどで家主が借家人より電気料を納めてもらうために、子メーター(参考メーター)もいつております。使用している場合があります。この子メーターは、従来検定を受ける必要がありませんでしたが、計量法の改正で子メーターも(親メーターは以前から検定を必要とされて)検定を受けなければ使用できなくなりました。▽どのようにすればよいか最近とりつけた子メーターは、ほとんど検定済のもの

ですが、未検定のもの昭和四十四年六月末日までに検定を受ける必要があります。そのためには、修理会社で修理、調整をして、検定を受けることとなります。また検定済のものであっても有効期間(五年または七年間)がすぎれば、同様に検定を受けなければなりません。▽修理や検定などについてのくわしいことは、北電ニセコ電業所にお問い合わせ下さい。

### 先生の異動

今年も教職員の人事異動が行なわれ、町内において転入、転出を合わせ二十三名の先生方がかわりました。【転入】

- 横村 孝二 (神戸小 事務職員)
- 吉岡 政昭 (新採用)
- 近藤 隆 (銀山小)
- 寺岡 隆 (新採用)
- 宮田 小学校 長友 陽介 (新採用)
- 福井 小学校 光野 信彦 (新採用)
- ニセコ中学校 校長
- 古館 行夫 (小沢小)
- 長南 誠一 (仁木中)
- 逢坂 幸裕 (御園小)
- ニセコ高校 鈴木たか子 (剣淵高)
- 山階 かず (具知安高)
- 佐藤 豪 (紋別北高)
- 【転出】
- ニセコ小学校 高橋 武雄 退職
- 羽原 幸子 退職
- 曾我小学校(廃校)
- 大島一夫 留寿都小へ

### おわび

広谷成男、三ノ原小へ川館利子、具知安小へ鈴木寿男、岩内東小へニセコ中学校 大沢 勇 退職 菅原正己、名寄農高へ平泉達郎、奈井江南中へニセコ高校 鎌田タケ、富良野高へ村岡成子、厚賀高へ

### 戸籍の窓口

43. 4. 1. から 43. 5. 15. まで

#### ご結婚おめでとう

磯部 進一	松尾 昭子	(中 央)
岩下 誠一	及川美智子	(中 岡)
遠藤 正明	樋野 和子	(松 尾)
四宮 吉嗣	三浦みどり	(本 通)
佐野 正昭	中村 静子	(温 泉)
岩淵 実一	上原 君子	(温 泉)

#### お誕生おめでとう

赤ちゃん	父	栄台通
片野 幸治	(道 行)	共 滝
吉野 宣博	(隆 三)	本 桂
吉田 かおる	(繁 行)	富 通
藤谷 美喜	(信 一)	馬 通
波田 輝男	(輝 一)	本 通
西河 勝志	(優 司)	会 通
青木 紀枝	(忠 契)	よ 本
山本 千尋	(賢 治)	新 興
熊谷 哲士	(信 雄)	
中野 美奈	(信 幸)	
斉藤 節子	(利 幸)	

#### おくやみ申し上げます

藤田 千代	(65才)	通川 央山 央
千田 はる	(87才)	本 黒 中 東 中
山本 勇	(44才)	
阿部長次郎	(89才)	
井浦佐太郎	(66才)	