

広報

ニセコ

昭和45年11月15日発行

No. 113

ニセコ町役場総務課



1万トン突破はまず確実!!

ビートの受入れ、まさにたけなわ……

寒地作物の代表的なビートは、本町も作付面積が年々増加をたどり、256ヘクタールと昨年より34ヘクタールの伸びをみえています。

10アール当り収量も平均3.9トンと見込んで目標の1万トン突破は間違いないところと、北糖原料事務所では云っております。

含糖率も良好で、早蒔したところでは6.5トンの成果をあげ、ビートづくりの「コツ」は早蒔にあるところを示しております。

【写真は、北糖原料受入場】

昭和45年 **11** 月号



遠藤 町長

就任の「あいさつ」

ニセコ町長 遠藤 京作

ことしもまた、降雪を目前にする季節となりました。町民の皆さんには、獲り入れに、越冬の準備などいろいろなことにいろいろとお忙しいことと存じます。

さて、私こと、このたびのニセコ町長改選に当りまして町民各位のご支援を賜りまして栄ある当選をさせていただき、十一月三日から町政を担当することになりました。

つきましては、誠に浅学非才の身でございますが、明るく、豊かな住みよい郷土建設のため、献身的に努力をする決意でございます。

なにとぞ、町民の皆さんのご協力とご指導、ご鞭撻を仰ぎたくひとえにお願い申し上げます。

宮田地区(小花井り)工事着工!!

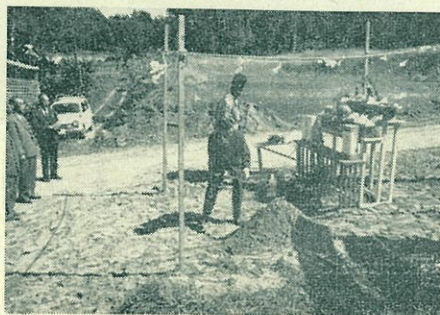
農免農道小花井通り整備工事は、昭和四十五年より三ヶ年計画で実施されることになり、修ばつ式および起工式が行なわれました。

延長は、三、六八〇メートル、総事業費は、六、六一〇万円(このうち国費、四、八八〇万円)で、今年度実施分は次のとおりです。

☑延長 一、五〇〇メートル

☑事業費 一、八一〇万円

この道路が完成すると、



大型農業機械の導入と冬季間の完全除雪が容易になり、地域内の産業開発が、さらに推進されることになりま

【左の写真は、修ばつ式における、水野後志支庁長のクワ入れ】

町税納期の お知らせ

町税は納期におさめ

町税は納期におさめましょう。今月の納税は固定資産税の第三期です。忘れることなく十一月二十五日までに完納下さるようお願いいたします。

また、十二月は町道民税と国民健康保険税があります。本年度の税金は十二月をもつて最後となりますが、納税者の皆さんの一部に忘れてかまだ未納の方がおります。たいへんお忙しい時とは思いますが未納の方は、十二月中に整理下さいませ。すよう広報紙をもつてとくにお願ひ申し上げます。

多忙のため納入にこられない方もあろうかと思ひますので近日中に納入についてお伺ひすることになると思ひます。その節はよろしくご協力下さるようあわせてお願い申し上げます。

納税は 明るい町の土台石

【速報】

昭和45年国勢調査の結果 (人口と世帯数)

総人口	5,725人
男	2,742人
女	2,983人
世帯数	1,395戸

<註> 上記の数字は、総理府統計局において確定された数字ではありません。

農業者年金に加入しましょう

会保障と農業近代化の両面をねらいとしてつくられたもので、国民年金に上せして仕込まれています。

そのため、他の公的年金より高率の国庫負担がなされ、たいへん有利な制度になっています。

農業者年金を取り扱う「農業者年金基金」は10月1日に設立され、来年の1月1日から保険料の徴収などの業務を開始します。

また、この基金は、年金と同時に離農給付金の交付や離農者からの農地等の買入れ、売渡し、融資等もあわせて行ないます。

農業者年金基金は、東京に事務所をもち、末端の加入受付や資格確認、保険料徴収や年金給付、農地の買



観光案内塔でき上がる

観光地ニセコへの道しるべ

ニセコ町への玄関口、国道5号線と道々岩内洞爺線の交叉点に、高さ12メートルの巨大な「ニセコ観光案内塔」がこのほどでき上がりました。総工事費は40万円。観光協会が設計し建設したもので、オレンジ色の地に、白で浮きぼりにされたニセコの文字と、上部に組まれたストックの模型がとて印象的で、ドライブ客の目を止めています。農協ガソリンスタンドには、この案内塔ができしてから、問い合わせに立ち寄るドライブ客が少なくなつたとか……いよいよ、スキーのシーズンです。ニセコを訪れるスキー客にとってこの案内塔は、たいへん役立つことになるでしょう。

則として2ヘクタール以上の農家の後継者で一定の要件、引き続き3年以上農業に従事してきたことをみなす者

以上の経営面積を考慮する場合の農地や採草放牧地は自分の経営に供しているものであれば、自分に所有権があるものでも、使用収益権があるものでもどちらともかまいません。

なお、加入者は、昭和46年1月1日現在で55歳をこえない人に限られます。

どういふ人が加入するの?

◎当然加入

経営面積(農地および採草放牧地の面積)が50アール(北海道は原則として、2ヘクタール)以上の農家の経営主で、国民年金に加入している人は、この年金に加入することになります。しかし、将来、農業を続ける見込みのない地域の人

や体が悪いなどで農業を続けられない人は基金に申し出て加入を免除してもらえます。

◎任意加入

次の人たちは、任意加入ができます。

ア、経営面積が当然加入の規模以下であっても、30

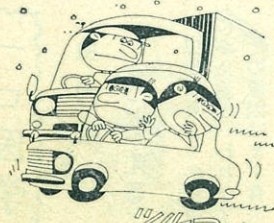
アール(北海道は原則として1ヘクタール)以上あつて、温室やビニールハウスをやつたり、またその経営に投下する労働力が年間七〇〇時間以上であるような農業経営の経営主

イ、農業生産法人の常時従業員である構成員(組合員または社員)で一定の要件、法人の経営面積をその構成員の数が割つた面積と個人の経営面積の合計が、当然加入者と同じ規模になることに適合する者

ウ、50アール(北海道は原

雨、雪道はスベリます

- スノータイヤ、チェーンの用意を
- 車間距離は、ふだんの2倍以上
- ブレーキは、早めに小刻みに



長い間、全国の農家のみなさんから熱望されました「農業者年金基金法」が、この前の国会で成立しました。農業者年金は、農業者の老後生活の安定と、後継者移譲による優秀な農業経営者の確保、経営の若返り、経営規模の拡大という、社

所得比例制度に加入しましょう

保険料を多く納めても、将来年金を受けるときは、高額の年金を受けたいとの被保険者の皆さんの要望におこたえて、昭和45年10月から国民年金にも、所得比例制度が導入されることになりました。

この制度は、定額の保険料のほかに所得比例保険料、月額350円を納付することにより、老令年金額が、多くなる制度でその内容は次のようになっています。

1. この制度にはいれる人(所得比例保険料を納められる人)
国民年金の被保険者の人で所得があり所得比例保険料の納付を希望する人。(農業者年金の加入者は強制納付者となります。)

2. 保険料の額
所得比例保険料の額は、月額350円でこの保険料は定額保険料の納付と同時に納めることとなります。

3. 年金額
将来、老令年金を受給するとき、所得比例保険料を納付しておりますと、納付した月1ヶ月に対し180円がその老令年金額に加算されて支給されます。
たとえば25年納付したときの老令年金額は次のようになります。

定額保険料25年(300月)納付
300月×320円(9万6千円)
所得比例保険料25年(300月)納付
+ 300月×180円=(5万4千円)加算分
(定額分と所得比例分(加算分)を加えた額)
= 15万円で月額1万2千500円となります。

4. 死亡一時金
所得比例保険料を納付した人が不幸にも年金の支給を受けずに死亡した時は、死亡一時金が支給されます。
この一時金は、3年以上納付した場合に支給され、最低5,000円から最高26,000円まで支給されます。
以上が所得比例制度の概要です。この制度に加入ご希望のかたは役場社会係に申し出て下さい。

公正証書 役場 利用の手びき

お金の貸し借り、不動産の売買、その他いろいろの契約や遺言などをきちんとさせて強力なものにするためには、公正証書で公正証書にしておく方がよいでしょう。

公正証書は公正人(判事、法務局長、弁護士など)の中から法務大臣が任命する)が、国の監督の下でつくります。契約の証拠として、取引きや契約は安全です。

近ごろは、一般の人々もさかんに公正証書を利用しています。
公正証書は、全国どこにもある公正証書でいつでもつくれます。
法律は知らなくても、だれでも手軽な手続きで依頼できます。代理人でもやれます。
手続きのくわしいことは法務局(岩内支局)または役場住民課住民係におたずねください。相談は無料です。

目 標 価 格	手 数 料
10万円まで	500円
20万円まで	600円
50万円まで	900円
100万円まで	1,200円
200万円まで	1,700円
500万円まで	2,400円
1,000万円まで	3,500円
1,000万円以上	500万円を増すごとに500円

一口医学

虫歯は冬にふえる

虫歯は夏より冬に急激にふえるといわれます。その原因はまず食べものの。虫歯といえは砂糖ですが暑いときは砂糖もジュースのような溶液でとることが多いし、水気を多くとるので歯に砂糖がつく割合が少なくなります。ところが冬は、水分はあまりとらないのに、砂糖はチョコレート、おしるこ、和菓子、といった粘つきやすいもので歯につきやすくなり、その上寒いので、つい歯みがきが怠りがちになることです。虫歯は自然になおることとはありませんから、早めに治療を受けるのがいちばん。そうすれば痛くないし、お金も時間も少なくて済みます。虫歯にかららないためには、砂糖は固形物でなく、牛乳お茶、紅茶のような溶液の形にするのがよいし、食べたあとはできるだけ歯をみがくこと。せめてうがいも励行したいものです。

農地法が大巾に改正されました

農地法が改正され、昭和45年10月1日から施行されました。農地法は農地の利用などをめぐる権利関係のありかたを定めた重要な法律です。

世の中は大きく変わりました。とくに農業以外の分野では経済の大きな成長の中で著しい発展を続けていますが、わが国の農業は、その生産の単位があまりにも小さくこのままでは、農業が経済全体の発展についていけないことが明らかになってきました。

① 上限面積の制限は廃止されました。農地の権利を取得しようとする者、またはその世帯員が、その取得後において耕作をすべき農地のすべてについて、みずから農業を行ないかつ、その農業に必要な作業があるかぎり、つてもその作業に従事すると認められる場合には、どんなにその面積が大きくなくても、また他人を雇っていても許可できるようになりました。

② 下限面積については、取得前に30アールを耕作していなければならなかったのですが、これが取得後50アール以上の規模にならなければならないように改められました。なお、この面積は、都道府県の区域の一部について、例えば30アールとか20アールというように、実情に応じて特例をきめることができるようになっていています。

北海道特産のじゃがいもは、澱粉質が多く、塩ゆでにして食べるとたいへんおいしいことで有名ですが、何といつても、ニセコ山麓のものが一番喜ばれています。

『ポテト園』大好評!



「イモを掘ろう」のキャッチフレーズを受ける



農地法が改正されたのは、昭和27年に農地改革の成果を維持する使命をもつて定められました。それから現在までの間に、

農地の取得資格はどのようになつてきたか
農地を買ったり、借りたりする場合には、原則として、農業委員会の許可を受けなければなりません。この間に、

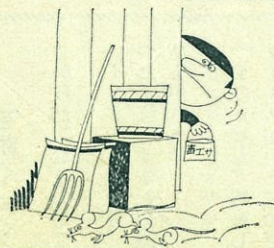
① 上限面積の制限は廃止されました。農地の権利を取得しようとする者、またはその世帯員が、その取得後において耕作をすべき農地のすべてについて、みずから農業を行ないかつ、その農業に必要な作業があるかぎり、つてもその作業に従事すると認められる場合には、どんなにその面積が大きくなくても、また他人を雇っていても許可できるようになりました。

② 下限面積については、取得前に30アールを耕作していなければならなかったのですが、これが取得後50アール以上の規模にならなければならないように改められました。なお、この面積は、都道府県の区域の一部について、例えば30アールとか20アールというように、実情に応じて特例をきめることができるようになっていています。

北海道特産のじゃがいもは、澱粉質が多く、塩ゆでにして食べるとたいへんおいしいことで有名ですが、何といつても、ニセコ山麓のものが一番喜ばれています。

ネズミの駆除はいつせいに

○ことしは、とくに野ネズミが大発生しています。
11月~来年2月まで「全道いつせいネズミ駆除運動」を実施していますので、地域ぐるみでネズミを追い出しましょう。



中小企業に年末金融

ことしも、中小商工業者の方々に、道の施策に基づき十一月二日より十二月二十五日まで、左記の要領により実施されております。

※取扱要領※

- 一、融資総額 一一五億円
- 二、融資対象
 - 町内中小企業者（ただし遊興娯楽などの業種は除く）
- 三、融資金額
 - (一) 一企業二〇〇万円以内
 - (二) 資金使途 運転資金
 - (三) 融資期間 六ヶ月以内
 - (四) 融資利率 各取扱金融機関の利率による
 - (五) 担保 原則として担保を必要とする（ただし五〇万円以下は「無担保、無保証人制度」によることができる）

(六) 信用保証
すべて保証協会の保証を付けます。

▽保証料
無担保、無保証人保証
年〇、七三%

▽保証額
三〇万円以下
年〇、七六%

五〇万円以下
年一、〇九%

五〇万円以上
年一、三八%

郵便局だより

便政省では、簡易保険の行事の一つとして米寿をお迎えした方々にお祝として、郵政大臣より金盃をお贈りいたしておりますが、ニセコ町では、ことし次の方々が対象となり、先日当局から金盃をお届けいたしました。

ご長寿を心からおよろこび申し上げますとともに、今後、なおいっそうお元気でお暮しくださいましたことを心からお祈り申し上げます。

上野 タマさん (小花井)
佐藤 ミセさん (黒川)
林 乃ぶさん (滝台)
芳賀 とよさん (相馬)

思わぬ災害からあなたを守る郵便局の傷害特約付き
ククローバー保険をどうぞ

戸籍の窓口

8月16日から
10月31日まで

▶ご結婚おめでとう

津野 堅剛=千葉 徳子 (中央 3)
中渡 輝喜代=佐藤 豊子 (本通 11)
清水 玉雄=打田 愛子 (里見)
工藤 忠=高 広子 (西富)

▶お誕生おめでとう

吉原 美恵子 忠志 (尾ノ上)
木村 敬之 敬二 (有島団地)
岩佐 和孝 光雄 (有島団地)
小島 孝幸 幸一 (北栄)
栗栖 美智子 春雄 (中央 4)
中山 智恵子 勝次 (西富)
中居 紀史 松雄 (本通団地)
伊藤 史志 征夫 (有島団地)
大波 道明 政輝 (本通団地)
大波 美保 輝一 (西富)

▶おくやみ申し上げます

田中 スモク 76才 (富士見)
石山 トク 77才 (福井)
住友 キミコ 57才 (ニセコ)
佐藤 いせの 91才 (本通 8)
篠原 しゆう 82才 (本通 9)
斉藤 孝一 47才 (相馬)
田中 フジ 81才 (本通 7)
菅原 サカリ 62才 (羊蹄 1)
菅塚 弥吉 66才 (黒川)

◆異動届けは確実に

住民基本台帳は、住民のためのあらゆる行政の基礎となるもので、正確でかつ統一的に住民に関し、記載するものでなければなりません。

各世帯における異動届出（転入、転出、転居、世帯変更）は確実にこなしてください。

出生、死亡は戸籍の届出によって住民基本台帳も整理します。

他市町村への転出者は、転出前に届出て町長発行の転出証明を持参して移動すること。転入者は14日以内に届出てください。

なお、届出においては、印鑑、国保の被保険者証が必要です。

インフルエンザを防ぐには

|| からだに抵抗力を ||

インフルエンザは、いったん流行すると急激にひろがります。

インフルエンザも、ふつうのカゼも、感染したウイルスがからだの抵抗力の弱ったときにつけこんで病気を起こします。

カゼを防ぐためには、からだから、からだの抵抗力を増やすことがたいせつです。適度な運動や冷水乾布まきなどから、からだを鍛え、不節制を避け、休養と睡眠を十分にとりましょう。

とくに、汗をかいたあとは、タオルをよくふくか、肌着を取り替えます。

汗をかいたままにしておきますと、汗が蒸発するときにからだの熱をうばい、カゼをひくもになります。

寒さは、体温の発散を促し、気温が下がると、それだけエネルギーを消耗させます。栄養を十分にとり寒さとカゼに対する抵抗力をつけましょう。

また、予防接種を受けるともたいせつです。