

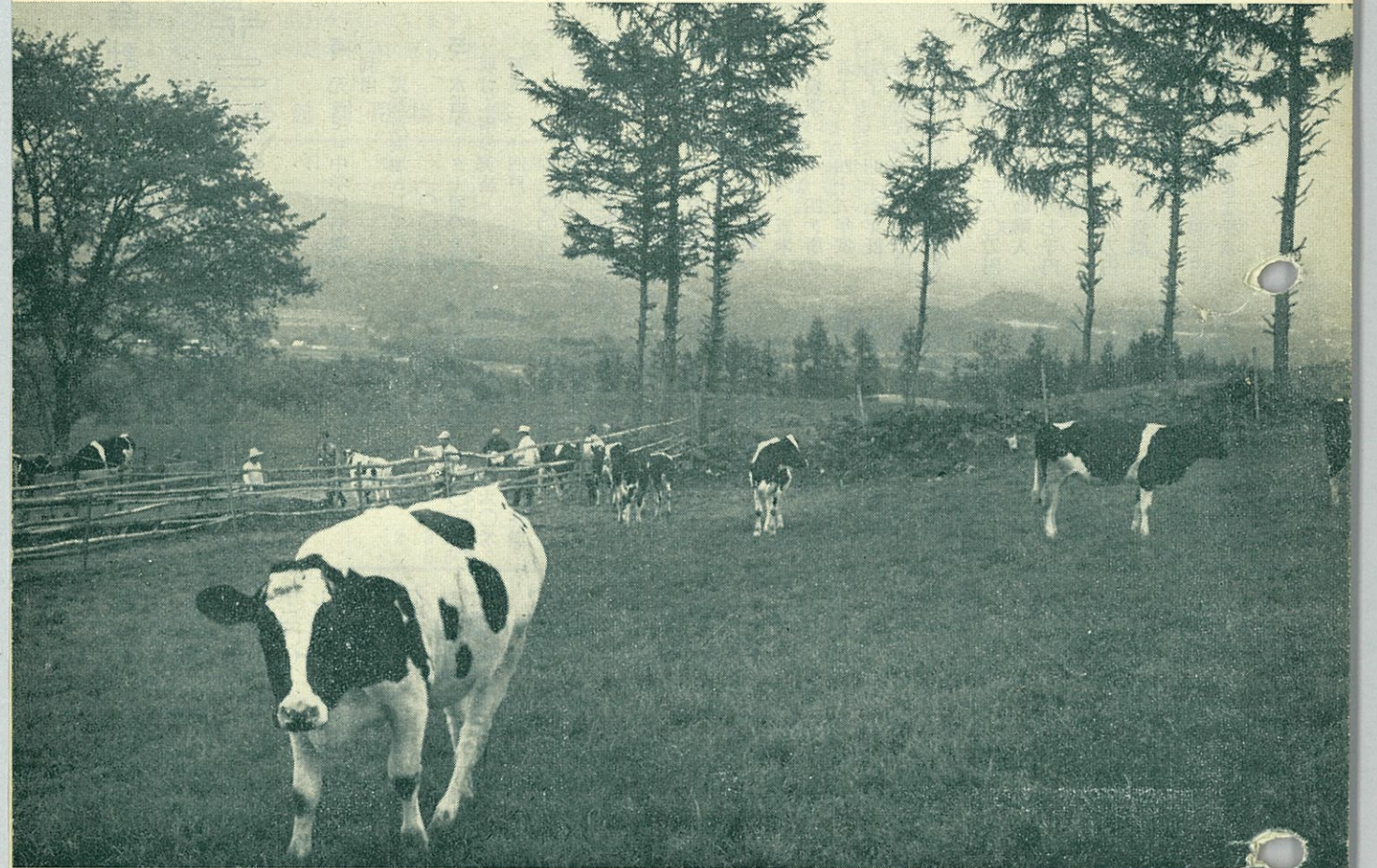
広報

# ニセコ

昭和45年9月1日発行

No. 111

ニセコ町役場総務課



## のどかに草をはむ

緑深まる初夏とともに 町営牧場ではことしも6月1から  
入牧開始……………

広大な牧場に乳牛126頭(育成牛56頭、成牛74頭)が  
10月30日まで放牧され、いわば牛の季節保育所……  
農家の労働力と飼料畑の節約、さらに良い個体づくりができ  
しいては酪農振興に結びつけようというねらいです。

(写真は町営牧場、第1牧区での入牧風景)

7

昭和45年 No.111



### 議会だより

#### 第2回定例町議会

#### 一般会計補正予算

## 一千二百三十七万三千円を追加

- 去る六月十二日、ニセコ町議場において第二回定例町議会が開かれ、議案第一号、福井地区の明きよ排水事業に伴う維持管理等について外、議案九件と報告四件が審議され、それぞれ可決いたしました。
- なお、町長から行政方針として次のことが報告あるいは説明されました。
- 1、名誉町民並びに功労者善行者に対して記章の贈呈について
  - 2、町職員の独身寮の建設 一、三〇〇万円
  - 3、特別低家賃住宅の建設 (道営工事)
    - 一戸平均 2DK 六戸
    - 一、二四坪 六戸
    - 一戸平均 3DK 二戸
    - 一三、七四坪 二戸
  - 4、元ニセコ中学校跡地の利用
    - 児童遊園地として活用 一〇〇万円
    - 水道メーター器の全戸取付工事の実施 新規 三三四戸 約二〇〇万円
  - 5、水道メーター器の全戸取付工事の実施
    - 現在 三八四戸
    - 6、俱知安線改良工事に伴う水道管、七〇〇米の移設工事 一、二二万円
    - 7、農免道路事業の実施、町道小花井通
      - 延長 三、六八〇米
      - 巾 六、五米
      - 橋梁 四ヶ所
      - 着工 四十五年
      - 完了 四十七年度
    - 8、宮田地区の簡水事業について
      - 総事業費六、三〇〇万円
      - 9、ロータリー車の購入 八七五万七千円
      - 10、融雪対策の助成
        - 一〇〇万円
        - 11、町営牧野用地の買収 七町一畝二七歩 一七五万四千円
        - 12、福井地区明きよ排水
      - 13、ニセコ中学校の屋外環境整備事業
        - グラウンド
        - 野球バックネット
        - 便所、その他等 七六七万円
      - 14、教員住宅の建築
        - 福井小学校長住宅 一戸
        - ニセコ中寄宿舎舎監住宅 一戸
        - 総工事費 四四〇万円
      - 15、国民健康保険事業
        - 前年度に減額
        - 保険税の総体金額を当初 二、二二三万円
        - 補正後の額 一、九一〇万一千円

■一般会計補正予算  
一般会計予算の補正は、才入才出それぞれ一千二百三十七万三千円を追加し、予算総額は才入才出とも三億一千二〇〇万五千円となりました。

その才出の主なものは

【総務費】  
職員独身寮建築屋外附帯工事 二六万五千円追加

【民生費】  
児童遊園地造成工事 一〇〇万円追加

【衛生費】  
羊蹄山麓環境衛生組合負担金 四四万四千円追加

【農林水産業費】  
融雪促進対策事業助成 一〇〇万円追加

【土木費】  
道々昇格路線(昆布豊浦線)調査委託料 一六九万四千円追加

雪割用ブルドーザー借上料 二〇〇万円追加

北海道人道農業信用保証協会出資金 一〇万円追加

【土木費】  
道々昇格路線(昆布豊浦線)調査委託料 一六九万四千円追加

雪割用ブルドーザー借上料 二〇〇万円追加

北海道人道農業信用保証協会出資金 一〇万円追加

【土木費】  
道々昇格路線(昆布豊浦線)調査委託料 一六九万四千円追加

雪割用ブルドーザー借上料 二〇〇万円追加

北海道人道農業信用保証協会出資金 一〇万円追加

【土木費】  
道々昇格路線(昆布豊浦線)調査委託料 一六九万四千円追加

雪割用ブルドーザー借上料 二〇〇万円追加

北海道人道農業信用保証協会出資金 一〇万円追加

【土木費】  
道々昇格路線(昆布豊浦線)調査委託料 一六九万四千円追加

雪割用ブルドーザー借上料 二〇〇万円追加

北海道人道農業信用保証協会出資金 一〇万円追加

【土木費】  
道々昇格路線(昆布豊浦線)調査委託料 一六九万四千円追加

雪割用ブルドーザー借上料 二〇〇万円追加

北海道人道農業信用保証協会出資金 一〇万円追加

【土木費】  
道々昇格路線(昆布豊浦線)調査委託料 一六九万四千円追加

雪割用ブルドーザー借上料 二〇〇万円追加

北海道人道農業信用保証協会出資金 一〇万円追加

【土木費】  
道々昇格路線(昆布豊浦線)調査委託料 一六九万四千円追加

雪割用ブルドーザー借上料 二〇〇万円追加

北海道人道農業信用保証協会出資金 一〇万円追加

製麻会社前道路改良工事 四三万五千円追加

役場前通歩道新設工事 一〇万円追加

共栄浪岡地先河川改修工事 二五万円追加

特別低家賃住宅屋外附帯工事 四六万一千円追加

【教育費】  
小学校  
児童用机、椅子 一五万七千円追加

教材備品購入費 八二万六千円追加

中学校  
生徒用机、椅子 一五万七千円減額

教材備品購入費 一五万五千円追加

町民運動場新設工事 二〇〇万円追加

【簡水特別会計補正予算】  
簡水特別会計予算の補正は、才入才出それぞれ三二万二千円を追加し、予算総額は三千四三万五千円となりました。

俱知安線道路改良に伴う水道管移設工事費 一、二二万円追加

量水器取付工事 一九八万二千円追加

【簡水特別会計補正予算】  
簡水特別会計予算の補正は、才入才出それぞれ三二万二千円を追加し、予算総額は三千四三万五千円となりました。

俱知安線道路改良に伴う水道管移設工事費 一、二二万円追加

量水器取付工事 一九八万二千円追加

【簡水特別会計補正予算】  
簡水特別会計予算の補正は、才入才出それぞれ三二万二千円を追加し、予算総額は三千四三万五千円となりました。

俱知安線道路改良に伴う水道管移設工事費 一、二二万円追加

量水器取付工事 一九八万二千円追加

【簡水特別会計補正予算】  
簡水特別会計予算の補正は、才入才出それぞれ三二万二千円を追加し、予算総額は三千四三万五千円となりました。

俱知安線道路改良に伴う水道管移設工事費 一、二二万円追加

量水器取付工事 一九八万二千円追加

【簡水特別会計補正予算】  
簡水特別会計予算の補正は、才入才出それぞれ三二万二千円を追加し、予算総額は三千四三万五千円となりました。

俱知安線道路改良に伴う水道管移設工事費 一、二二万円追加

量水器取付工事 一九八万二千円追加

【簡水特別会計補正予算】  
簡水特別会計予算の補正は、才入才出それぞれ三二万二千円を追加し、予算総額は三千四三万五千円となりました。

俱知安線道路改良に伴う水道管移設工事費 一、二二万円追加

量水器取付工事 一九八万二千円追加

【簡水特別会計補正予算】  
簡水特別会計予算の補正は、才入才出それぞれ三二万二千円を追加し、予算総額は三千四三万五千円となりました。

俱知安線道路改良に伴う水道管移設工事費 一、二二万円追加

#### 水道計量器を全戸に取付

現在、計量器のついていない定額水道を利用されている家庭について、八月中旬ころまでの間に全戸、計量器の取り付けをいたします。計量器の取り付けは、係員が取り付けていきます。計量器の取り付けは、係員が取り付けていきます。計量器の取り付けは、係員が取り付けていきます。

計量器貸付料(一ヶ月分)

一三ミリ	六〇円
二〇ミリ	九〇円
二五ミリ	一二〇円
四〇ミリ	二五〇円
五〇ミリ	四〇〇円

お知らせ  
法律相談【手続】について  
開設日時 7月27日  
時間 午前10時～午後3時  
場所 ニセコ町公民館  
主催 俱知安調停協会

#### 農地転用には許可を

最近、植林のため苗木の申込みがなされているようですが、農地(田、畑、採草放牧地)に無断で植林したり、また、無断で住宅を建てることは違反行為です。無断で転用した場合は、農地法第九十二条に基づき三年以下の徴収または十万円以下の罰金に処せられることになっております。ご注意ください。

転用計画をおもちの方は、事前に受持ち農業委員、農委事務局にご相談ください。

#### 税務告知板

昭和45年 農業経営実態申告について  
毎年のことですが、昭和四十五年農業経営の実態申告をいたしました。この申告は、六月一日現在の作付実態を記入して下さい。

申告書の用紙は各農業組合長さんを通じてお手元に届いていると思いますが、本年は特に水田の休耕により作物の転換が著しく変わつてくると思われます。関係上、申告書様式により正しく記入して下さい。

また、申告書裏面のほ場見取り図には休耕となつた箇所および、その面積等詳しく記入して下さい。記入方法など詳しくは各農業組合長さんに連絡してありますからおたずね下さい。

### 公民館はこのように利用されています

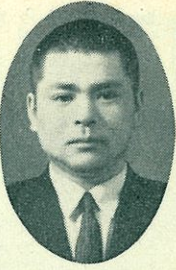
公民館は、ひろく町民のみなさまにご利用いただいておりますが、このほど、教育委員会が調査した「公民館利用状況」は、行事別に次の表のようになります。調査期間は昭和44年4月1日から昭和45年3月31日までで、( )は昭和39年度(設立年)からの累計を示しています。あわせて、町民体育館の利用状況も参考にご覧ください。

#### 公民館利用状況調

行事名	回数	参加人員
婚礼	(104) 24	(11,116) 2,955
講演会	(42) 10	(3,443) 670
各種祝賀会	(56) 14	(5,492) 745
各種講座	(208) 33	(10,259) 1,825
各サークル活動	(583) 209	(14,304) 4,288
各種会議	(799) 231	(23,710) 6,531
映画演劇	(20) 3	(5,710) 500
その他	(513) 83	(36,169) 7,950
計	(2,325) 607	(110,203) 25,464

#### 町民体育館利用状況調

月別	利用者数	主な利用内容
4	1,465	卓球 バトミントン 会議 入学式
5	34	卓球 バスケケット
6	469	卓球 バスケケット 会議
7	42	卓球 バトミントン
8	2,125	卓球 バトミントン バスケケット 歌謡ショー
9	382	卓球 バスケケット 会議
10	243	卓球 バスケケット バレーボール
11	144	卓球 剣道
12	20	バトミントン バレーボール
1	391	バレーボール 卓球 剣道
2	13	バスケケット 卓球
3	25	剣道 卓球
計	5,353	



#### 行政相談員に 大徳 一幸氏

大徳 一幸氏の略歴  
生年月日 昭和四年七月三日  
最終学歴 昭和二十七年三月 駒沢大学国文科卒業  
職業 大仙寺僧侶  
社会福祉委員  
人権擁護委員  
行政相談委員

行政相談委員は、法律に基づいて行政管理者が委託するものですが、国が行なっている仕事や公社、公団の業務、また、道や市町村が国の役所に代って行なっている仕事について、皆さんが不利益な取り扱いを受けてお困りのときや、不満を感じている場合にこれをとりあげ、満足のいく解決が得られるように図ることを仕事としておりますので、このような場合はお気軽にご相談ください。お申し出方法は、手紙、口頭のどちらでも結構です。相談は無料です。お申し出の内容は秘密扱いとし、親身に御世話いたします。

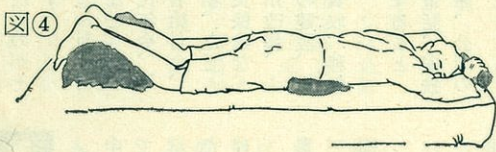
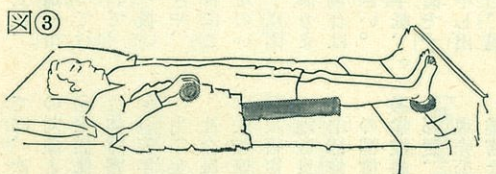
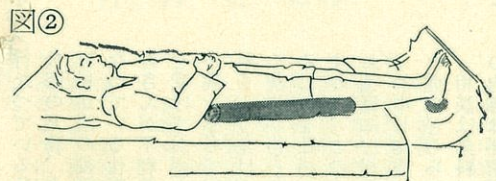
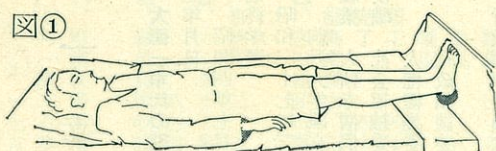
観光客を.....  
親切に迎える...  
強調期間 6月~10月



# 脳卒中に勝ちよう

世の中には脳卒中で幸い生き残つても、何年も生けるしかばねの状態にとどまっている人々がたくさんおり、年々増えている現状です。日本では年間一七万余の人が脳卒中で死亡し、(全道七千人余、ニセコ一名前後)ほぼ同数が中風患者となつております。それも働きの五〇代前後が一番多いのです。この人たちに医師が適当な治療を行なえば、その多くは再び歩けるようになり、少くとも身のまわりの世話ぐらいはひとりで行けるようになります。それには発作後の患者の寝かせ方が第一にたいせつです。それは麻痺した手足がもとどおりになるか、否かにかかってくるからです。不幸にして家族の方が脳卒中でおられた場合、手足の変形を予防しましょう。

次の説明文は図を見ながらごらんください。  
 ① 患者はまっすぐに寝かせ、頭、首は前方にかがめたいようにし、



肩、腰が水平である。足は、足板で支え、足指は上に向いている。かかと、臀部は床ずれを作りやすいので円座(ドーナツ状)をする。②巻いたバスタオルまたは軽い綿毛布を患側の脚におしつけ、脚の下に約5cmほどおしこむ。こうするとその支えのタオル(毛布)は固定し、足が外側に向かないようになる。(脚の変形予防)

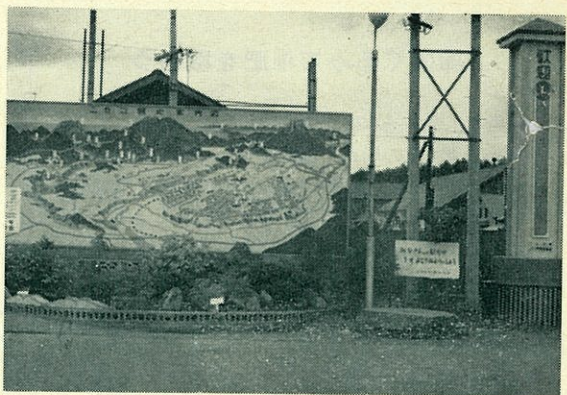
③患側の体のわきに枕をおき、その上に患側の腕をおく(心臓より高いこと)。むくみの予防はなれ前腕と手が身体に平行に、かつ30cmほど離れるようにする。また、肘が体から小さいタオルを悪い方の手のひらの下に入れて、指が開いているようにする(指の変形予防)。

④枕で脚を支えてやり足指がマットレスに触れないようにする。⑤患側の腕を枕で支えてやる。また、医師が患者に運動するよう指示した時は、ただちに身体の両側について手、腕、脚、足の運動(曲げ、のばす)を行ない、それ以上使えなくなることをないようにします(健側筋力が弱くなるのを防ぐため)。

理想的には早期に専門の病院(洞爺協会病院、国立小樽療養所、国立登別病院)および厚生年金病院、白老のリハビリテーションセンター、美唄労災病院)に入院治療訓練し早期回復をはかることです。老令人口の増加に比例し脳卒中も多くなると思われますが、三十才過ぎた方は各々自己の血圧に注意し、不幸にして脳卒中になつた場合は病氣と戦う強い気がまをもち脳卒中に打ち勝ちましょう。発作直後の看護

①事情の許す限り倒れた場所に寝かせ医師を呼びます。頭は動かさないようにし、寒い場合は軽い物をかけてやります。②路上、便所、田畑等の場合は頭、背、腰、足を数人でまっすぐにもちあげ、頭をできるだけ動かさないようにして板または戸などにせて運びます。△住民課保健婦V

- △加入しよう
- あなたは、本年度の町民交通傷害保険に加入いたしましたか？ まだでしたら早く加入しましょう。
- 町民交通傷害保険は、最近の激増する交通事故に備えて、簡単な手続きと、年三六〇円(七月に加入する人は二七〇円)の安い保険料で、最高五〇万円の保険金の支払を受けられます。私たちは、いつ、どこで、交通事故にあうかわかりません。不測の事故に備えてぜひ加入しましょう。
- 保険金は、次のとおり支払われます。
- (1)死亡した場合 五〇万円
  - (2)後遺障害の生じた場合 三〇万円
  - (3)治療期間六ヶ月以上 六万円
  - (4)六ヶ月未満から一ヶ月以上 上まで、一月につき 一万円
  - (5)一週間以上一ヶ月未満 五千元
  - (6)一週間未満 二千元
- 加入を希望する方は、役場社会係へ、印鑑と保険料を添えて、申込んで下さい。なお、町は小学校、中学校の児童、生徒に保険料の1/3を補助しております。



〃ニセコ観光案内図板を書き替えました〃

昭和四十年、駅前設置したニセコ観光案内図は、町の発展にともない、観光地の状況が多少変わつていゝるため、このほど、書き替へを行ないました。

ニセコ観光案内図は、市街地を中心とした観光地の名称や交通など、初めて訪れる観光客にも一目でわかるよう美しく、親切に描かれております。

〃そそい撰定青空教室〃

本町のそそい栽培熱は年々急速に高まつて、青果生産組合員の数も一〇名を数え、作付面積も四〇ヘクタールと増加して一大生産地としての姿が、実現されようとしております。

写真はこれから行なわれる撰定作業にそなえて普及員を囲んでの青空教室が開かれ皆んな熱心に「メモ」をとっていました。

(福井 佐藤昇さん 圃場にて)



〃おいしい水をサービスしています〃

夏のニセコ登山客も年々増加の傾向にあります。これらの観光客においし水を飲んでもらおうと、町では、昨年十一月、ニセコ五色温泉郷休けい所のそばに工費六万円を衛生的な水のみ場を作りました。

自然石を利用して作られた水のみ場はニセコにふさわしく、水温は真夏でも5°Cでミネラルを豊富に含んだおいしい水は、登山客にたいへん喜ばれております。



〃正しい横断に真剣〃

道交安全推進委員会のセットカー「みどり号」が町来し、ニセコ小学校庭で青空交通安全教室が開かれました。正しい道路の歩き方、横断の仕方を信号セツトを使って実際の勉強……信号機を見るのは初めてという子どももたくさんいて、最初のうちは信号機が黄色になると交差点で立ち止まつてしまうものもいました。が、しかし歩行者、自転車、ゴーカートが一体となつた総合練習のころには、みんな上手になり、指導に当たつた交通安全指導員のおじさんたちから「よくできました」とほめられていました。

## 国勢調査10月に実施

ことし十月一日を期していつせいに知られる国勢調査は大正九年の第一回目から数えて第十一回目にあたります。

国勢調査は、いまでもなく、統計法の定めによつて行なわれる、国のものとも基本的な統計調査です。

この調査は、議員定数の決定、財政需要額の算定、教育、住宅、社会保障、交通などの対策に欠くことのできな資料として利用されます。調査の方法、内容については、次回九月月の広報紙に掲載いたしますので、ぜひご覧ください。

△総務課統計係V





# 町の人事

六月十五日付

- ▼農業委員会事務局局長(教育委員会 総務係長) 日置義雄
- ▼教育委員会 総務係長 (施設課事務係長) 中村 豊
- ▼施設課事務係長(商工係長兼農林係) 吉村国正
- ▼商工係長兼農林係 (農林係) 香田 碩
- ▼農林係兼商工係(農業委員会 農地係) 岡村善太郎
- ▼退職(農業委員会事務局 三ツ本象造)

## 心身障害者扶養共済制度ができました!!

心身に障害のある方(ちえ遅れ、からだの不自由、精神病などの人)をもつ保護者にとつて、最も大きな悩みの一つは、自分に万一のことがあつたとき、残された障害者を誰が保護してくれるかという事です。

ることによつて、保護者の不安を軽くし、障害者の生活の安定と福祉の向上を図るための制度、心身障害者扶養共済制度が、六月一日から発足いたしました。以下この制度のあらましを説明いたします。

三五才未満 一、〇〇〇円  
四五才未満 一、三〇〇円  
四五才以上 一、五〇〇円

生活保護世帯は免除、住民税非課税世帯と均等割のみの課税世帯は、掛金が軽減されます。

(4)年金は加入者が死亡し、または廃疾となつたときは、毎月二万円の年金が支給されます。

(5)年金を受取る方は、心身障害者か、または心身障害者を扶養する者で、年金管理者として指定しておいた方です。

この制度について、くわしく知りたい方は、役場社会係へお問合せ下さい。

## 部落ぐるみで堆肥を積もう

- ◎農業生産の基本は地力の維持増進から。
- ◎堆きゆう肥の増産と緑肥を増施しましょう。
- ◎畑のまわりや、道路ふちの野草を刈取り、堆肥の増産と道路のかんきようをよくしましょう。
- ◎熊笹は最も肥効が良く、土をぼうなんにします。なるべく今年でたものを刈取り、押切で切つて家畜にふませてつみましょう。
- ◎耕作面積に応じて目標をたてましょう。
- ◎自給肥料増産運動は、部落いつせいにやりましょう。

自給肥料の生産目標のたて方は次によります。

- 1、10アール当りの施肥量×面積  
水田 700Kg 畑 1000Kg  
緑肥 1年生及びトツブ10アール当り 300Kg
- 2、家畜のきゆう肥生産量は  
耕馬 9トン 乳牛 9トン若7、5トン  
肉豚 0、25トン 母豚 0、75トン
- 3、1立方米当りの重量  
新鮮 450Kg 中熟 700Kg  
完熟 1000Kg

## 戸籍の窓口

4月21日から  
6月20日まで

### ▶ご結婚おめでとう

大野 正則=外山 教子 (新興)  
長根 勝雄=木村 ハルミ (桂台)

### ▶お誕生おめでとう

田中 真美子	貞 男	(本通団地)
久保 直美	勇 夫	(小花井)
作井 孝光	啓 二	(有島団地)
遠藤 光範	正 明	(松岡)
野村 みゆき	辰 夫	(本通11)
土生 恵里子	利 信	(福井)
辻 智恵子	和 夫	(福井)
久保 春美	信 一	(福井)
山崎 由美子	勝 雄	(羊栄)

### ▶おくやみ申しあげます

石井 ハル	80才	(本通5)
大野 末吉	67才	(光栄)
岩瀬 一男	54才	(本通4)
千葉 ミツヨ	55才	(藤山)
清水 文作	73才	(中央2)

## 体協 45年度 事業計画から

町体育協会(岡田増吉会長)は六月九日総会を開き今年度の事業計画を次のとおり決めました。

◆事業計画

- ▽柔道部 俱中、ニセコ中親善大会(六月) 招魂祭奉納試合(七月) 暑中けいこ(八月) 冬季練習会(一、二、三月)
- ▽剣道部 新人養成(六月) 招魂祭奉納試合(七月) 土用けいこ(七月) 秋季大会(十月)
- ▽弓道部 夏季特訓、招魂祭奉納試合(七月) 秋季奉納試合(九月) 初心者講習会、秋季大会(十月) 納会(十一月)
- ▽陸上部 第二方面大会(六月) 中学新人戦(九月)
- ▽野球部 野球教室、迷人大会(六月) 町内対抗、招魂祭奉納(七月) 少年野球

、町選手権大会(八月) 職域大会、紅白大会(九月) 納会(十月)

- ▽卓球部 町内選手権(六月) 卓球教室(八月) 全町卓球大会(九月) 審判講習会(十一月) 卓球教室(一月)
- ▽冬季大会(二月) 職場対抗(三月) 強化訓練(十二月) スキー教室(一月) 全町スキー(二月) スキー教室、ツアー(三月)
- ▽バレー部 春季大会(六月) 秋季大会(十月)
- ▽ソフトボール部 職場対抗(七月) 小学校対抗(八月) 中学女子大会(九月)
- ▽水泳部 小中水泳大会、町民大会(七月)
- ▽総合スポーツ大会 (十月)