

昭和46年3月1日発行

No. 115

ニセコ町役場総務課

ニセコ

広報



”もうすぐ一年生“

△新入学児童身体テスト▽

お母さんに連れられた坊やも、不安と緊張で”不動の姿勢” 係員の気のつかいようも、なかなかたいへんです。

昭和46年 **3** 月号

[2]

企業誘致に本腰を入れる

ニセコ町企業誘致促進委員会委員がきまる

町では、町発展の基盤となる企業の誘致を図るためニセコ町企業誘致促進委員会を設置し、企業誘致のための総合的な計画や、その実現を積極的に押し進めようと、次の方々を委員に委嘱して発足することになりました。

- 委員名簿
- 佐藤 初一
 - 青山 春雄
 - 榎原 伊織

- 委員名簿
- 酒井 武雄
 - 鈴木 勝義
 - 清水 房雄
 - 塚本 正人
 - 工藤 正太郎
 - 千葉 昌之
 - 堀口 昌之
 - 以上十氏

事務の窓口

- 島三、羊蹄、羊栄、東
- 三月三日
- 松岡、元町、光栄、共栄
- 豊里、里見
- 三月四日
- 富川、富兵、別太、宮田
- 小花井、絹丘
- 三月五日
- 黒川、板谷、福井、相馬
- 藤山
- 三月六日
- 尾ノ上、東山、西山、滝台、北栄

統一地方選挙の期日きまる

このたび地方選挙の選挙期日等の臨時特例法が、公布されまして、次のように選挙期日が、決定されました。

公職名	告示	投票日
知事	3月17日	4月11日
道議会議員	3月30日	4月11日
市長、市議会議員	4月15日	4月25日
町村長 町村議会議員	4月18日	4月25日

- したがって、ニセコ町議会議員選挙は4月25日執行されますが、今回の選挙から議員定数は18人に改定となっております。
- 選挙を明るく正しく行なうために、有権者の厳正なご協力をお願いいたします。

昭和四十五年分
農業所得計算の
検収日定まる

昭和四十五年分農業所得計算要領について、二月二十三日説明済みであります。別表のとおり各農業組合別計算事務の検収を役場会議室において実施いたします。

また同時に、有資格者の確定申告も行ないますので、各農業組合において、確定申告を必要とする方がいる場合は印鑑、生命保険領収書、火災保険等の領収書も準備の上検収日当日持参するようにして下さい。

三月一日
昆布、西宮、みづほ、五十万、桂台、更新、ニセコ

三月二日
有島、有島一、有島二、有島三

昭和四十六年度分課税の固定資産台帳を来る三月一日より三月二十日まで(日曜日は除く)の期間従電いたします。各人の財産に誤りがないか確かめておくことも必要かと思っております。期間中に税務の窓口を利用して下さい。

台帳の従電を
しています

三月三日
富川、富兵、別太、宮田
小花井、絹丘

三月四日
黒川、板谷、福井、相馬
藤山


三月五日
尾ノ上、東山、西山、滝台、北栄

三月六日
島三、羊蹄、羊栄、東

所得税
事業税
住民税

の申告は3月15日まで

共同相談会をご利用ください



共同納税相談

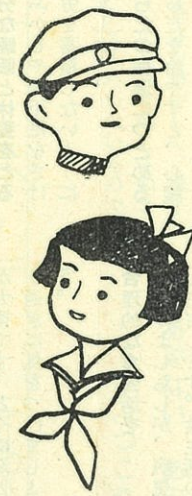
いよいよいよいよは一年生

ことしも入学期を迎えました。真新しい帽子にランドセル……希望に胸をふくらませる小学一年生。通学を待ちこがれている町内の小学一年生は今年一〇〇名となります。

ニセコ小学校

- (本通一) 加藤 雄二
- (本通二) 村上 明美
- (本通三) 加賀 義大
- (本通四) 藤本 哲
- (本通五) 横田 留美
- (本通六) 坂本 靖之
- (本通七) 市沢 富和
- (本通八) 菊池真由美
- (本通九) 山下 泰史
- (本通十) 笹川 貴志
- (本通十一) 岩上ひとみ

- (本通一〇) 尾崎ゆかり
- (ふじみ) 米田はづき
- (本通一一) 尾瀨 直美
- (中央一) 寺岡 重樹
- (中央二) 作井 えみ
- (中央三) 穂山 秀人
- (中央四) 佐々木仁香
- (中央五) 佐藤 琢磨



- (中央六) 松井 るみ
- (中央七) 萩原 成彦
- (中央八) 佐藤 政人
- (中央九) 平畑 浩幸
- (中央一〇) 萩原 一美
- (中央一一) 佐藤 一敏
- (中央一二) 藤谷 一美
- (中央一三) 小林 恵子
- (中央一四) 佐竹 久蔵
- (中央一五) 本間 正幸
- (中央一六) 榎原 拓
- (中央一七) 坂東 正樹
- (中央一八) 橋本 敏子
- (中央一九) 野田理恵子
- (中央二〇) 野田理恵子
- (中央二一) 野田理恵子
- (中央二二) 野田理恵子
- (中央二三) 野田理恵子
- (中央二四) 野田理恵子
- (中央二五) 野田理恵子
- (中央二六) 野田理恵子
- (中央二七) 野田理恵子
- (中央二八) 野田理恵子
- (中央二九) 野田理恵子
- (中央三〇) 野田理恵子

近藤小学校

- (共栄) 佐藤 誠
- (共栄) 天野 早苗
- (共栄) 片野 幸光
- (共栄) 久保 正人
- (共栄) 佐藤 洋美
- (共栄) 佐藤 清司
- (共栄) 伊藤 忠広
- (共栄) 伊藤 久夫
- (共栄) 芳賀 稔
- (共栄) 影谷 則彦
- (共栄) 田中真由美
- (共栄) 伊藤 政美
- (共栄) 山口 坂盛
- (共栄) 高橋 澄江

福井小学校

- (福井) 三部 清司
- (福井) 佐藤 忠広
- (福井) 伊藤 久夫
- (福井) 芳賀 稔
- (福井) 影谷 則彦
- (福井) 田中真由美
- (福井) 伊藤 政美
- (福井) 山口 坂盛
- (福井) 高橋 澄江

藤山小学校

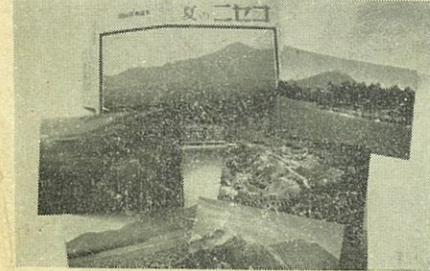
- (藤山) 外山 紀久
- (藤山) 長井 洋子
- (藤山) 松田 義夫
- (藤山) 千葉 倫郎
- (藤山) 畑中 典広
- (藤山) 大道紀美恵

昆布小学校

- (西宮) 大田 和宏
- (西宮) 青田かおる
- (西宮) 竹ヶ原政彦
- (西宮) 佐々木ひろみ
- (西宮) 牧野志登美

「夏のニセコ」

夏は夏、涼しさを演出した色出しで、牧歌的な風景とニセコ連山、またなかに写真はアンヌプリをバックにした特産の馬鈴薯の花盛りや、ニセコ山頂からの出の羊蹄山を望んだもの、高山植物の咲きみだれた写真など、六枚組で百円。すでに観光客よりたいへん好評を得ております。



[3]

町民交通傷害保険の受付中です

保育園児
小中学生
の保険料、三分の二は町で補助

町では、不慮の交通事故に備えて昭和四十四年度より共栄火災海上保険相互会社と契約し、この保険事務を取扱っております。くわしくは、各戸に配付のしおりにその内容と申込み書が添付しておりますので、そのあらましをお知らせいたします。

自動車、バイク、自転車、荷車などに乗っている場合には、その車両が衝突したことによって傷害を被った場合、その車両から転落して傷害を被った場合、また、歩いていてこれらの車両にはねられたり、ひかれたりした事故が対象となります。

加入できる人は
加入時にニセコ町に住民登録された人
加入できる人は、だれでも加入できます。
保険金額は
被保険者一人について最高五十万円が限度です。
保険期間は
三月三十一日までに加入される方は四月一日から一ケ年です。それ以後に加入される方は加入の日から翌年の三月三十一日までです

保険料は
保険期間一ケ年の被保険者一名について四百八十円です。また途中加入の場合は月割の額となります。
ただし、保育園児、小中学生については三分の二の額を町で助成しますので、一人当り百六十円の保険料となります。
加入申込について
しおりについている町民交通傷害保険加入申込書に記入し保険料を添えて総務課広報係へ申し込みください。
この申し込みの際にできましたら駐在区分をとりまごめられ一括納入されるようお願いいたします。

一口医学

痔(じ)の予防

痔にはいろいろな種類があり、原因もそれぞれが異なりますが、一致しているのは冬になると悪化する点です。
なぜか？冬になるとトイレに行くのがおつこくになり、つい便通が不規則になるのが最大の原因。そこで、予防対策の第一は、朝規則的にトイレに行く習慣をつけること(排便時、早くすませようと、きんぐり長トイレは禁物)食べものでは、米よりパンのほうが便秘きみの人にはよいとされています。セルロースを含み、繊維のできるだけ短かきもの。たとえば、リンゴなども便通の面からよいです。その他、生野菜、牛乳等、つきに入浴しうっ血をさけるためにもおしりを暖めることはよく、清潔のうえからもよいのです。ただし、痔ろう(化膿し肛門付近に穴があく悪性の病氣)の人は暖めると急激に悪化するので注意を。ちり紙の選択もたいせつです。やわらかい紙でこすらずたいてふくようにしましょう。(理想をいえば、お湯か水で洗うとよいのですが……)不幸にも、痔になつた場合は、まず適切な治療を受けることです。が、痔くらし……とおつておいたら実は「ガン」に変化したという例もありますから、痔専門の病院で早目にみてもらうことが痔退治のコツです。外科手術による入院期間は、二週間くらいです。

【3】

児童手当の支給範囲 がひろがります

申請は3月中旬に

児童が心身ともにすこやかに成長することは、みんなの願いであり、家庭と社会がともどもに児童の健全な育成に努めることが望まれます。

このための施策のひとつとして児童手当法が生まれ昭和47年1月から実施されておりますが、昭和48年4月から、支給の対象となる児童の範囲がひろがります。4月から新たに該当すると思われる方や児童手当の額がこれまでの額よりふえると思われる方はおそくとも3月中旬に認定請求の手続きをしてください。

◎児童手当を受けることのできる人

- (1) 18歳未満の児童を3人以上養育しており、そのうちの1人以上が、ことしの4月1日現在で10歳未満の児童(昭和38年4月2日以後に生まれた児童)であること。
- (2) その人の収入が一定の額(たとえば、扶養親族5人の場合、233万円—この額は、ことしの6月から引き上げられる予定です)に満たないこと
なお、この児童手当は、各種の福祉年金や児童扶養手当などを受けている人でも支給されます。

◎児童手当の額は

児童手当の月額額は、3人以上の児童のうち、出生順に数えて3人目以降の児童で昭和38年4月2日以後に生まれたもの1人について3000円となります。

◎支給を受けるための手続きは

役場住民課社会係に「認定請求書」を3月中旬に提出してください。

なお、公務員と3公社に勤めている方は、勤め先に申し出てください。

請求の手続き、その他この制度についてお知りになりたいことがありましたら、役場住民課社会係にお問い合わせください。

いよいよぼくらは一年生



* 二セコ小学校

- (本通二) 氏家 英治 (中央一) 石垣久美子
- (本通三) 川島由紀子 (中央二) 木皿 雅子
- (本通四) 坂本 拓宏 (中央三) 藤本 悦子
- (本通五) 坂本 信之 市沢 利江 佐藤 友則
- (本通六) 遠藤 広子 原田 修司 (中央五) 佐竹 忠勝
- (本通七) 米谷 洋子 岩原千佳子 (中央七) 佐々木泰之
- 南谷 元子 村上 睦美 (元町) 沢井 茂
- (本通九) 田中 千晴 (新興) 大野 珠美
- (本通十) 牧野 里美 (松岡) 田上加奈子
- (本通十一) 栗原 武浩 佐藤 裕二 (有島一) 前川くにえ
- 佐々木 薫 藤谷 美奈 (有島二) 本嶋 健也
- (富士見) 倉下 誠 (里見) 長井 進
- 佐藤 直美 前田 敦彦 (別太) 坪井 博子
- (本通団地) 東 直美 五百沢朋子 佐竹由香子 (有島団地) 逢坂香代子
- 奥村 真弓 (滝台) 田中真智子 小泉 美佳

* 近藤小学校

- (北栄) 長谷地真也
- (二セコ) 吉田久美子
- (ふよう会) 熊谷 浩二
- (王子) 竹野 卓雄
- * 宮田小学校 (富川) 里見多喜子

* 福井小学校

- (共栄) 片野 緑
- (東) 若山 正樹
- (羊栄) 河村美穂子
- * 福井小学校 (相馬) 高橋 正則
- (福井) 高橋 秀邦 山口 幸子
- 山上 清美 石山 博
- (板谷) 山口 晴美
- 加藤 文江 竹村 千浩

* 昆布小学校

- (尾ノ上) 吉原美智博 阿部 良和
- (みずほ) 菅間 昌章 竹ヶ原幸彦
- (桂) 山口 幸子 牧野 洋美
- (西富) 石山 博
- (昆布) 大田 富夫 中嶋 美保
- (五十万) 菅間 直美 岩上 和加



北村 朝光
ニセコ小学校長

もうすぐ一年生

どもそろつてあととは子どもを学校に送り出すだけ、といった家庭も多いだろうと思います。学用品類の準備は万端整つたとしても新入学児童の心の準備はいかがでしょうか。このごろはテレビ、ラジオ

オ、新聞、雑誌等で、お母さん方は十分その点勉強されていることと思います。今さらここで述べる必要はないと思いますが、念のため就職前にこれだけは家庭でやっておいてほしいことをつぎにあげてみたいと思います。

- 1、一人で通学できる。
- 2、通学路をきめておく。
- 3、車道と人道がわかる。
- 4、毎日通学できる体力と健康。
- 5、名前をよべたら大きな声でハイと返事ができる。
- 6、オンツコが自分でできる。
- 7、自分の名前が言える。
- 8、自分の名前がよめる。
- 9、自分の名前がわかる。ひらがなで。
- 10、クツの左右がわかり、正しくはける。
- 11、洋服をぬいだり、きたり、またくつ下のぬいだり、はいたりができる。
- 12、ボタン、チャックをひとりで行うことができる。

以上のようなことを一応家庭でやつておけば集団生活の中でこまらぬのではないのでしょうか。最後に、お母さん方には十分勉強されて今さらと思われでしょうが、過保護も放任主義も子どもの教育にはひじょうなマイナスであることを心にとめておきたいものです。

成人病予防に定期検診を

四十才を過ぎたら年に一度

心臓病、脳卒中、ガンなど成人病を予防するには自覚症状のあるなしにかかわらず、定期的に検診を受けることが大切です。万一病気が発見された場合でも自覚症状の出る前から治療もそれだけ容易です。寒さの厳しいこの時期には、血圧や心臓の状態が悪くなりがちです。高血圧と心臓病予防の心得をまとめました。

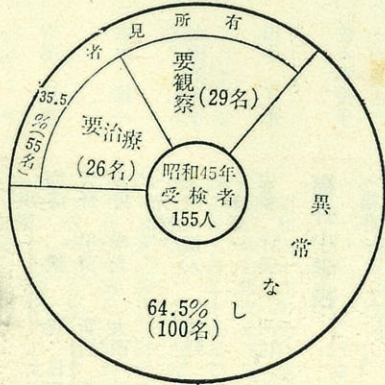
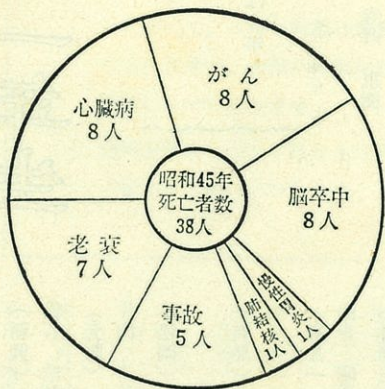
- ① 早期発見 完全治療をすすんで健康診断をうけるようにし、自己流の治療をためてみませんでした。
- ② お互いに、ふだんから十分注意し、家族ぐるみで健康なからだ、明るい家庭をつくるようにしましょう。
- ③ 高血圧、心臓病予防の心得
- ④ 早期発見 完全治療をすすんで健康診断をうけるようにし、自己流の治療をためてみませんでした。
- ⑤ 風呂はぬるめのにんびりあつにお湯はさけ、自宅の場合、脱衣所や洗い場の温度に注意しましょう。
- ⑥ 便通をととのえる 便秘は血圧を上げる原因です。日ごろから通じをとのえておきましょう。
- ⑦ 坂道や階段を登るといことは重労働と同じことです。息ぎれするような無理な動作はやめましょう。
- ⑧ 酒とタバコはひかえめに 深酔いやタバコのすい過

ぎはやめましょう。ほどよいたしなが長寿の秘けつです。

- ⑨ 積極的なからだづくりを 激しい鍛錬より、ほどよい運動を長く続けることが大切です。とくにふとり過ぎに気をつけましょう。
- ⑩ 合理的な食生活を 食事のよしあしが、病気を左右します。食生活の基本を守りましょう。

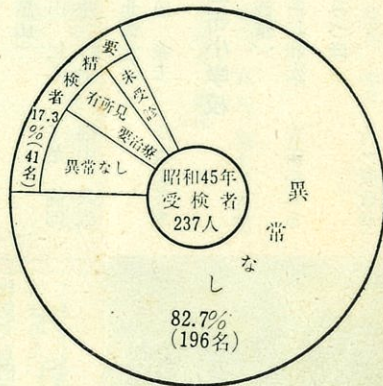
わが町の保健状況

← 死因別死亡の割合



↑ 胃腸病集団検診状況

- ・ 昨年にくらべて受検者41名の増
 - ・ 受検者 有所見者は40~50代に多い
 - ・ 要精検者の内訳
- | | | | |
|--------|----|---------|-----|
| 胃潰瘍 | 4人 | 未受診 | 5人 |
| 十二指腸潰瘍 | 3人 | (結果不明1) | |
| 胆石 | 2人 | 異常なし | |
| 胃炎 | 3人 | | 21人 |
| 胃下垂 | 2人 | | |



- ・ 昨年にくらべて受検者19名の減
- ・ 30代から何らかの所見をもっており、50代すぎると大半に所見がある。

← 婦人科集団検診状況

道楽一家 工藤恒美



冬の交通事故防止に協力を

昭和四十五年度の死亡事故が全国一と云うことで本年の一月から交通事故非常事態宣言が北海道において打出され、官民一体となつて事故防止に努め、警察でも一月二十七日から特別取締を実施して一件でも事故を少なくしようと努力中です。

この強い取締にもかかわらず事故は一向に減つていません。当町においては皆様の協力を積雪天候等に支配されて今のところ良好な状態を保つています。

ニセコ町における昨年の交通事故は全部で、三十五件で前年より一件だけ増加しており、傷者では六十一人と前年より一人も多く、さらに死者は三人と一人多くなつています。この他にそのあと死亡した人は二人おります。

事故のない明るい町にしよう

交通事故は自分でおこした人も受けた人も非常に損害の多いことをいつも考えて、とくに注意してください。歩行者や自転車も例外ではないのです。道を歩くときにも考えて歩いてもらいたいと思います。



たておこす人は誰もいませんが、注意とか怠慢によつておこることが非常に多く、車のハンドルを持つたら全神経を集中して、秩序を守つて事故を起こさぬようにしてもらいたいです。

- 最高賞 ニセコ町長賞 坂本 洋右
- 一般部 教育長賞 中学校の部 佐藤 雅規
- 町議会議員賞 小学校の部 高橋 恵里
- 特別賞 一般部 沼田 三美
- 三浦 長利
- 小学校の部 一年 坂本 幸子
- 二年 高橋 由佳
- 三年 河合 秀彦
- 四年 沖 真由美
- 五年 岡出紀代子
- 六年 荒井久美子
- 小学高学年 荒野 倫弘
- 低学年 坂本 幸子
- 中学校の部 中三 白川 朋子
- 沼田ひとみ
- 以下入賞入選は省略します。



第3回ニセコ書道展

いずれも

力作ぞろい

ニセコ町書道同好会主催の第三回書道展は二月四日より七日までの四日間、公民館講堂において開催されました。展示された作品はいずれも力作で審査に困つた仕末。

本年度より小学校三年生以上が正科として書道が取り入れられたため例年になく低学年の出品が目につきました。総出品一六〇余点もありましたが上位入賞者を紹介します。

郵便局だより

ニセコ郵便局

日頃郵便業務にご協力いただきありがとうございます。感謝申し上げます。

さて、当局業務を振り返つてみますと、窓口係員および外務員に対しては何件かのご注意もいただきまし

たが、また「よくやっています」「満足している」というお言葉も多数の方からいただいで、私共も心から感謝しているところでございます。

今後ともお気づきの点はご注意をいただき、皆様のニセコ郵便局としてご期待に添えますよう努力いたしたいと考えております。

◎たくさんさんの年賀状をお受け取りになったと思えます。住所録の整備には絶好の機会です。もれなく郵便番号も記入して今後の通信にお役立て下さい。……郵便番号は住所の一部です……

◎郵政省の各戸郵便受け設置運動に対するご協力に厚く感謝申し上げます。現在設置率九〇%と好調です。

一〇〇%達成のため未設置のお宅様のご協力をお願いいたします。

◎二〇番、事件の通報は俱知安警察署が出来ます。ニセコ町の加入者からま

ちがい電話がしばしばあつてたいへん支障があるそうです。ご注意ください。

一般のご用は本通り警察官駐在所(二二五番、駅前警察官駐在所(二二四番、元町警察官駐在所(二〇五番)です。

◎火災の通報は一一九番。まちがい、いたずら電話で消防団が迷惑をしますからご注意ください。

農業者年金加入届

満35才以上の方は 今すぐ

満35才以上の方は特例で今加入できることになっております。

遅くとも3月10日以前に加入届を完了して下さい。

農業協同組合 農業委員会

学年末の少年非行を防ごう

毎年卒業時期になると、少年の非行がふえてきます。学級をはなれる解放感から飲酒、喫煙、または先生や

在校生に対する暴行、さらには遊ぶ金ほしさから盗みやおどしと云つた不良行為や悪質な犯罪まで起きています。不良仲間のさそいにより

友達つきあいにも気をつけて下さい。また卒業期は、とかく気が落ち着かないときです。そのため、ちよつとした事で感情的になり、家出と云つたことも起きがちです。「家出」とか「非行」といつた問題を起ささないために両親の暖かい思いやりと、家庭の正しいしつけが必要です。

***** 善意ありがとう *****

本通三町内、佐野時計店(店主 佐野潔さん)より戸籍窓口用 老眼鏡五台と衆議院議員 箕輪登さんから一万円が社会福祉協議会に寄付されました。

(町) (の) (人) (事)

二月一日付

▼総務課財務係 (広報係) 堀 恵美子

▼出納室出納係 (財務係) 山地 順子

▼退職 (出納係) 星山 澄子

戸籍の窓口

1 2月23日から 2月15日まで

▶ご結婚おめでとう

芳賀 則雄(川瀬 京子(北栄) 通6) 中 賀 忠夫(近江谷 彰子(本通) 見9) 吉岡 政昭(後藤 淳子(富士見) 田9) 香田 健一(山口 美枝子(宮通) 田9) 児玉 清悦(西田 洋子(本通) 中央2) 重木 森孝(明須 賀保子(有島) 橋文子(有島) 2)

▶お誕生おめでとう

佐藤 昌隆(富士見) 徳(元町) 利盛(本通) 11) 新居 信亘(有島) 誠孝(宮田) 大槻 友高(香里) 幸弘(北昆) 布) 芳賀 潤一(香織) 一香(昆) 布) 吉野 川利佳(淳真) 紀奈子 清古 矢竹(山井) 興) 石山 林美(新) 佐々木 郁子 守 栄(有島) 1)

▶おくやみ申し上げます

佐藤 つるの 67才(ニセコ) 阿部 常三 69才(東山) 芳賀 徳と 88才(相馬) 大田 直蔵 71才(本通5) 桶村 勝之助 84才(王子) 市 76才(小花井)