

【2】

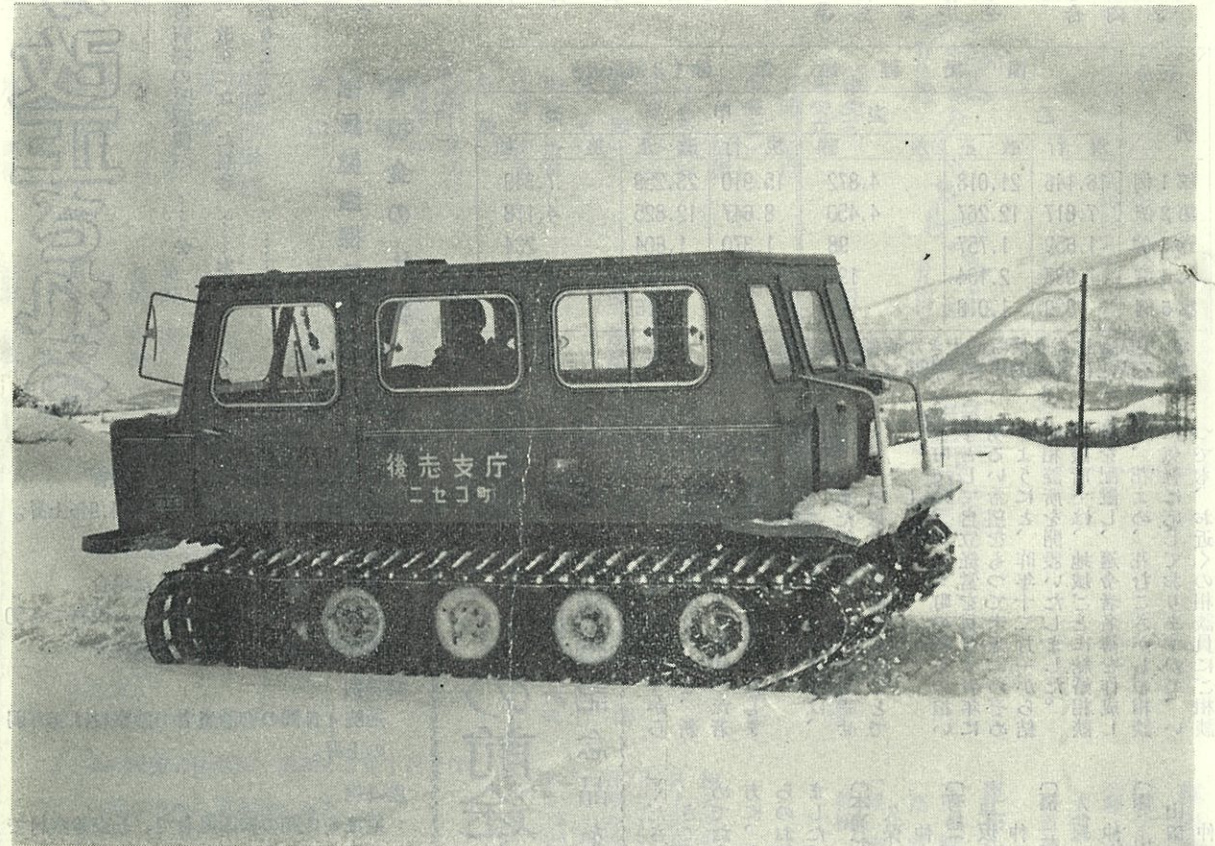
広報

# ニセコ

昭和47年3月1日発行

No. 121

ニセコ町役場総務課



たいせつに保存をあとでお役に立ちます

### 町-の-人-口

男.....2,679人  
 女.....2,865人  
 計.....5,544人  
 世帯数...1,374戸  
 (47年1月末現在)

### <雪上車>

## 圧雪作業に活躍

ことしの冬から、豪雪期の交通確保と緊急事態発生にそなえて、道から雪上車の貸付を受けました。

暖冬異変のため雪不足で、雪上車もすっかり拍子ぬけ.....。

とは言っても、目下、運行計画にそつて圧雪作業に毎日おわれています。

昭和47年 **3** 月号

# 医療費が改正される

＊……ことしの二月一日から病院の医療費が……＊  
 ＊……改正になりました。改正になった料金……＊  
 ＊……は次のとおりとなります。……＊

現在までの医療費を100とした  
 場合。 国民健康保険の  
 負担金の比較  
 (単位円)

区分	国民健康保険(3割負担)					
	乙表			甲表		
	現行	改正	差額	現行	改正	差額
内科	10.44%					
眼科	11.86%					
外科	12.84%					
耳鼻咽喉科	16.25%					
小児科	15.05%					
その他	10.84%					
産婦人科	16.18%					

＊ 甲表とは総合病院の大きな設備のあるところ。  
 ＊ 乙表とは比較的小さい病院である。

## 表の見かた. 例

- 第1例 30日入院治療を行なった場合  
入院料は乙表39.2%。甲表54.9%上昇。
- 第2例 手術のため9日間入院した場合  
診察料、処置料、手術料、入院料で各50%程度上昇。
- 第3例 通院4日間の初診患者で診察料は30%弱の上昇。
- 第4例 通院6日間の初診患者で、乙表診察料で新設された慢性疾患指導料が含まれる場合104.8%上昇(表中の4例には指導料が含まれていない)
- 第5例 通院4日間の初診患者で診察料が上昇するほか、乙表処置料が含まれる場合116%の上昇(表中の5例には処置料が含まれていない)

## おふたりの前途を祝して

### 結婚記念品を贈呈

◇ 結婚相談所 ◇  
 町では、ニセコ町の将来の担い手として自立経営を旨とする青年に明るい希望をもつて未来にのぞめるようにと、昨年十二月一から結婚相談所を開設いたしました。相談所では、地域ごとに結婚相談員を配置し、適令者名簿を作成して、花よめ、花むこさがしの相談に気軽に応じておりますので、いつでも、お近くの相談員にご相談ください。

◇ 結婚相談所 ◇  
 町では、ニセコ町の将来の担い手として自立経営を旨とする青年に明るい希望をもつて未来にのぞめるようにと、昨年十二月一から結婚相談所を開設いたしました。相談所では、地域ごとに結婚相談員を配置し、適令者名簿を作成して、花よめ、花むこさがしの相談に気軽に応じておりますので、いつでも、お近くの相談員にご相談ください。

◇ 結婚相談所 ◇  
 町では、ニセコ町の将来の担い手として自立経営を旨とする青年に明るい希望をもつて未来にのぞめるようにと、昨年十二月一から結婚相談所を開設いたしました。相談所では、地域ごとに結婚相談員を配置し、適令者名簿を作成して、花よめ、花むこさがしの相談に気軽に応じておりますので、いつでも、お近くの相談員にご相談ください。

## 町の日誌

- 2月
- 2日 決算審査特別委員会
  - 7日 総合計画農林部会
  - 14日 第二次農業構造改善事務打合せ会議
  - 17日 町長北海道新幹線関係で
  - 18日 総合計画建設部会
  - 21日 農業委員会総会
  - 24日 ニセコ町振興公社理事會
  - 25日 総合計画商工観光部会
  - 26日 総合計画文教部会
  - 29日 水質汚濁防止法説明会
  - 3月(予定)
  - 7日 新就職者(中学卒業予定者)激励会
  - 10日 第二回ニセコ町定例町議会(新年度予算審議)

## 固定資産課税台帳を縦覧

期間 3月1日～3月20日 (日曜日は除く)  
 場所 役場 税務係  
 時間 午前9時～午後5時 (土曜日は正午まで)  
 ◎土地については移動のあった場合、家屋については増改築をした場合を除き前年度の評価額が記載されております。

## いよいよぼくらは一年生

ことしも入学期を迎えました。真新しい帽子にランドセル……。希望に胸をふくらませる小学一年生。通学を待ちこがれている町内の入学予定児童は六十八名となります。

- ニセコ小学校
- (本通二) 竹内 公彦
  - (本通四) 山田みゆき
  - (本通七) 沖 寿美子
  - (本通八) 尾瀨 和子
  - (本通九) 服部 真弓
  - (本通十) 中野恵理子
  - (本通十一) 山本 契太
  - (本通十二) 渡辺 早苗
  - (本通十三) 福山 和男
  - (本通十四) 久々江健治
  - (本通十五) 中村 千草
  - (有島団地) 岡田 智子
  - (富士見) 工藤 理恵
  - (阿部 清美) 前田 尚彦
  - (長岐 篤) 村形 史子
  - (中央二) 清水 洋子
  - (中央四) 齊藤ふみ子
  - (一宮 祥一)
- 近藤小学校
- (共栄) 木内キク子
  - (光栄) 古矢 勇
  - (羊栄) 森崎 祐二
  - (東) 板敷富美子
  - (麻生 直樹)
  - (新栄) 前里 良人
  - (有島三) 柳田 るみ
  - (羊蹄) 大槻明喜子
  - (里見) 小西 正広
  - (東山) 高瀬 晴美
  - (東山) 高瀬 浩樹
  - (新栄) 吉岡さと子
  - (大野 智美)
  - (元町) 遠藤 瑞恵
  - (松岡) 義村美由記
  - (ふよう会) 大道いづみ
  - (木村 広樹)
  - (中央七) 沢田 明美
  - (中央六) 酒井美喜子
  - (中央五) 山根 徳幸
  - (中央四) 石岡 竜也
  - (中央三) 山根 徳幸
  - (中央二) 木村 国彦
  - (中央一) 木下 和子
  - (板谷) 山上 靖
  - (福井) 石山 康行
  - (相馬) 青木 清美
  - (藤山) 佐竹はるみ
  - (尾ノ上) 角田めぐみ
  - (藤山) 藤原久美子
  - (大窪) 大窪 尚男
  - (西富) 太田 宏一
  - (昆布) 菅間 孝子

## 児童手当の

### 認定請求は済みましたか?

- 1、18歳未満の児童を3人以上養育している方。
  - 2、1の児童のなかに、昭和42年1月2日以後に生れた児童がいる方。
- 以上の条件に該当をする方は、認定請求をすることによって、本年1月から月3,000円の児童手当が支給されます。
- くわしいことは、役場住民課社会係へお問合せください。

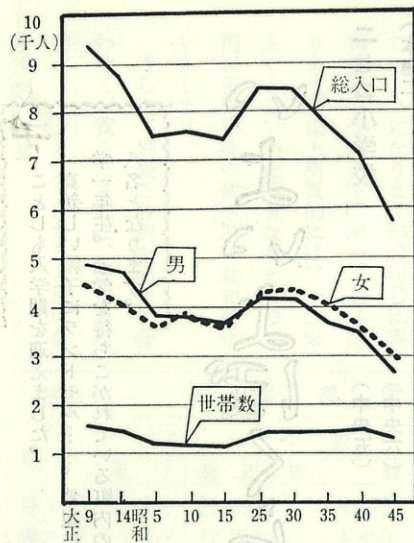
## 町民交通傷害保険に加入いたしましょう!!

交通事故の補償は住民の総力でという皆さまの声が、この町民交通傷害保険です。ことしも、ご家族ぐるみの加入で交通事故に備えましょう。ひとりでも多く加入できるよう保険料(掛け金)は、できるかぎり安くしました。保険料は、1人480円(1年分)です。途中申込みは、月割40円です。なお、小、中学生については、町で3分の1を負担いたしますので320円となります。昭和47年度の加入予約受付が3月から始まります。役場住民課社会係の窓口で行なっておりますので忘れずに加入手続をすませてください。

# 数字でみたわが町

ここ十数年来、ニセコ町は、社会的にも経済的にも大きく変わりなかでも人口の減少はめざましいものがあります。

現在、町では、この過疎対策に意欲をもやし取り組んでおりますが、町民の皆さんにも、わが町の現況をよく理解していただいた上で、皆さんとつしよに町の発展を考えてまいりたいと思います。今後、数字に表われているわが町の姿をいろいろな角度からお知らせしましょう。



年 度	世帯数	人 口			増 減	1世帯当り	人口密度
		男	女	計			
明治40年	1,089	不明	不明	5,341		4.9	28.7
大正9年	1,686	4,885	4,445	9,330	3,989	5.5	49.4
昭和5年	1,288	3,820	3,749	7,569	△1,761	5.9	40.1
昭和22年	1,374	3,871	4,279	8,150	581	5.9	43.3
昭和25年	1,409	4,124	4,290	8,414	264	6.0	43.6
昭和30年	1,468	4,110	4,325	8,435	21	5.7	44.7
昭和35年	1,496	3,783	4,055	7,838	△ 597	5.2	41.5
昭和40年	1,500	3,488	3,598	7,086	△ 752	4.7	37.5
昭和41年	1,321	3,582	3,877	7,459	373	5.6	39.5
昭和42年	1,265	3,425	3,707	7,132	△ 327	5.6	37.8
昭和43年	1,227	3,215	3,448	6,663	△ 469	5.4	35.3
昭和44年	1,418	2,963	3,097	6,060	△ 603	4.3	32.1
昭和45年	1,395	2,742	2,983	5,725	△ 335	4.1	30.8
昭和46年	1,373	2,677	2,865	5,542	△ 185	4.0	29.3

### \* 人口・世帯の推移 \*

その① 人口の推移

人口および世帯の推移は、次の表のとおりですが、人口の最大を示す大正九年の九、三三〇人は、過去における農業の黄金時代といわれた年です。その年から第二次世界大戦終戦まで漸減し、昭和二十二年から三十年までは、戦後のベビーブームで人口も徐々にふえて、昭和三十年には八、四三五人に達したのですが、その後、国の高度経済成長がもたらす農山村の都市への人口流出が全国的な傾向としてあらわれ、わが町も、その例外ではなく、昭和四十年に七〇八六人、昭和四十五年は五、七二五人と減少の一途をたどり、この人口流出のほとんどが専業離農や、他産業への就職による若年労働者の他市町村転出の結果であつたのです。今後は、中年層、高令者の定着で、ここ当分の間、急激な減少もみられず、横ばいの傾向が続くものと思われれます。

また、世帯数のうつりかわりを見てみますと、人口の減少に比べその割合に減少がみられないのは、最近の核家族の傾向によるもの。参考のため昭和四十六年十二月末現在の管内他町村の人口を掲載いたしました。

### \* 他町村の人口と世帯 \*

(住民基本台帳人口 昭和46年12月末)

町 村 名	世 帯 数	人 口
島 牧 村	962	4,001
寿 都 町	2,003	7,652
黒 松 内 町	1,338	5,385
蘭 越 コ 町	2,416	10,629
真 狩 都 村	1,373	5,542
留 寿 都 村	851	3,492
喜 茂 別 町	588	2,630
京 安 町	1,361	4,959
俱 知 安 町	1,236	4,706
共 和 内 町	4,835	19,157
岩 泊 内 村	2,195	9,333
神 丹 村	7,287	26,972
積 平 町	971	3,606
古 仁 市 町	653	2,650
余 井 川 村	1,604	6,160
赤 井 川 村	1,917	7,425
赤 井 川 村	1,639	6,564
赤 井 川 村	7,297	26,827
赤 井 川 村	486	1,973

ニセコの良さ

ニセコ町農協婦人部長 成瀬キヨ(西富)

初めて町内を廻つてみた。私が思つていたより広くてうれしかつた。しかし、過疎地帯であり、また生活も豊かとは言えない。だが、みんながとり残されまいと、前後左右を見て、夢と希望を持つて努力している。札幌で地下鉄工事の始まつたことは知つていたが、行つて見てびっくり。いつの間にかきたのかと思う。大都市を物語る地下街また、その下を地下鉄が引かれていた。地下街は人の波で一人前に進む。ただただ文明の進歩に驚くばかりである。

行きたびに変わる札幌、そうして職を求め人、住家を求め人、いろいろな考えと希望を持つて一年に四万人も五万人もの人が札幌に出るそう。だが、私には向かない。張切つて行くのだが、三日もすれば帰らなくなる。そこより住みなれたわが家、そうしてニセコ町が一番良い。名高いニセコ連峰と羊蹄山、疲れをいやしてくれる数々の温泉。われわれの食卓をかざる山菜がたくさんある。

新鮮な空気は子どもが育つのに最高である。そのうち新幹線も通るかもしれない。文明の世の中、もう十年もたつとニセコ町もずいぶん変わるであろう。それまであせらず、たゆまず努力していつかは咲かそうニセコにも、あのコスモスの花を……

## 生活メモ

△資料・生活改善普及員▽



### ◎うす着と厚着

うす着と厚着の程度を表わすのに「クロー」という単位が使われています。下着は別として合着、セーター類は一枚着ると摂氏八度の温度が保たれます。これを「クロー」といいます。

人間の皮膚は摂氏二八度の時は裸で長くても平気ですが、二十度以下ではカゼをひきますから、気温が十度のときは、裸でいら

る場合の二八度から十度を引いた十八度の寒さを着物で防ぐ必要があります。合着、セーターなどの着物二枚(二クロー、十六度)では二度足りませんが、人間の皮膚には抵抗力があつて、一クロー近くはじゆうぶん耐えられますので、この程度でちょうどよいという計算になります。

これを基準にすると、厚着をして抵抗力をなくしたり、うす着をしすぎてカゼをひいたりすることもなく、温度の変化に応じて適当に調節できるようにするでしょう。

### ◎体の暖まる飲みもの



寒いときには、何といても暖かいものが喜ばれますが手軽にできる飲みものをご紹介します。

\* 熱いトマトジュース  
トマトは裏ごしするかミキサーにかけて、それに熱湯を注ぎ少し塩を加えるときあがりです。

\* ホットアップル  
りんごを四つ切りにし、しんと皮をとり除いて塩水に五分位つけておきます。水分をふきとり、なるべくかなげのないものでおろします。これに熱湯と砂糖を注ぎ、レモンかみかんの薄切りを浮かせします。ブドウ酒を少々加えると大人向きのものができます。

\* ホットオレンジ

\* ホットオレンジ

昭和47年

### はたらきつつ学ぶ 北海道地方産業開発青年隊募集

あなたの手に

大型自動車免許+大型特殊自動車免許+測量学+土木工学+火薬取扱主任者(乙)+砂利採取業務主任者+建設工事施工技術者になれる。

応募資格 18才から25才までの独身男子で強健なもの

学 歴 中卒程度

受付期間 昭和47年2月10日から昭和47年3月20日まで

応募手続 申込用紙は、最寄の支庁か土木現業所又は出張所にあります。

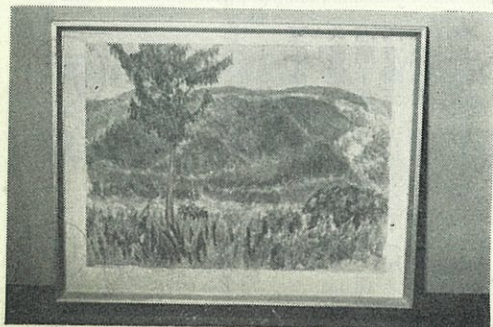
その他 詳細は、空知郡奈井江町東奈井江77番地産業開発青年隊に問い合せてください。

電話は奈井江局(012565)2503か2504があります。

寒い時の台所仕事はおつくりになりがちですが、ちよつとした工夫で働きやすくなるものです。

まず、台所のスリッパです。台所は水を使うから……というので年中ビニールのもや、夏用のものをそのまま使っている方は、それをフェルトやウールのものに替えてみましょう。足裏の感触はもちろん、暖かさも驚くほど違います。また、流しの前に玄関マットのようなマット類を敷くのも暖たく、足が疲れません。

床下から吹き上げてくるすきま風を防ぐためにビニールの敷物を敷くと暖かく働きやすいものです。最後に身仕度ですが、下半身を暖かくするとくつと違います。スラックスをはくことにしたことはありませんが、たけの長い巻きスカートを作つておくと便利です。スカートや着物の上からこれを巻きつける足もとや腰がずいぶん暖かく台所仕事を楽しくなります。



### 有島記念館に額ぶちを寄贈

千歳市のたんぼ読書会  
有島記念館には、文豪有島武郎が小学校時代に書いたという絵画類がそのまま残されていますが、このほど、千歳市のたんぼ読書会の人たちが訪れ、これらの絵を永久に保存して欲しいという願いがこめられて、額ぶちが教育委員会を通じ寄贈されました。

教育委員会では、この好意を有島謝恩会会長に伝え、さつそく絵を額ぶちに入れて展示しました。

### 保健婦は…… 健康管理の相談相手



その②

- \* 年一回の母親学級
- \* 家庭訪問
- 2. 乳児（幼児）
  - \* 生後1カ月～2カ月に1回家庭訪問（母子）
  - \* 生後3～4カ月目、7～8カ月目、11～12カ月目に呼出の乳児健康相談
  - \* 年一回医大小児科教授、講師の先生方による乳幼児検診（生後1カ月～2年位までの乳幼児対象、毎年7～8月ころ実施）

### 3. 三歳児

保健婦活動の中の今期目標は母子管理対策です。管内的にみると本町は低体重児出生率が高く（七六名の出生中二五〇〇g以下の赤ちゃんが八名）また、自宅分娩も半数という現状です。そこで母子の健康保持増進、疾病の早期発見のため次のことをしております。

### 1. 妊婦

\* 毎月5、15日に呼出健康相談

\* 毎年6月ころ俱知安保健所主催により三歳児検診（当日は寄生虫検査も行なっております）

水もれは貴重な水のムダ使い  
すぐ修理を

漏水は、貴重な水のムダ使いになります。漏水を発見した場合に  
はすぐ修理をして水をたいせつに  
使しましょう。

また、道路などで水もれを発見  
したときには、水道係にお知らせ  
ください。

＊水道の工事は水道係へ申請を  
水道の新設や改造、増設および  
修繕工事は、水道係または指定水  
道工事店以外ではできないことにな  
っています。

これは、水道が町民の健康を守る  
ための重要な施設で安全管理の  
ために決められていることです。  
したがって、水道工事を指定水道  
工事店でないところで実施される  
と、この工事は違反工事となり罰  
せられることとなります。

### <有線放送電話>

#### 加入者の異動

\*電話番号簿を訂正してください  
▶新加入者（書き加えてください）  
大沼正太郎 2415 有島  
土生 政治 2734 松岡  
橋本 岩夫 2800 新興

\*番号を訂正してください  
早稲田松男 2366…2326  
▶脱退者（消してください）  
石川 忠 2734 松岡  
高橋 進 2093 小花井  
芳賀 良治 2615 北栄

#### ※正しい電話の使い方

相手の番号をたしかめてからダイヤル  
しましょう。間違つたら相手が迷惑しま  
す。

ニセコ町の電話は有線放送電話と公社  
電話の番号が類似しています。よくたし  
かめてからダイヤルしましょう。

#### ※有線放送電話の移転等は

##### 早目めに届出を

家屋の改築や転居による移設工事、名  
義変更等をするときには届出が必要です。  
前もつて役場広報係へご相談ください。

### お知らせ

#### 林業推進

##### 懇談会を開催

林業の推進をはかるた  
め後志支庁俱知安地区林  
業指導事務所では次のと  
おり懇談会を開催するこ  
とになりました。

植栽、間伐、伐採などについてお  
話をいたしますので多数ご出席  
くださいますようお願いいたしま  
す。

三月二十一日 桂集会所  
午後一時

二十二日 福井

二十三日 宮田

（俱知安地区林業指導事務所）

#### やまべの

##### 採捕禁止河川

\* 島牧村の大平川

資源保護水面等および保護水産  
動物の指定の一部改正により、昭  
和四十七年一月二十一日から、島  
牧村大平川（本支流を含む）が、  
新たに、やまべの採捕禁止河川に  
指定されましたので、つりをされ  
る方はご注意ください。

### 戸籍の窓

昭和46年12月21日から  
昭和47年2月20日まで

#### ▽ご結婚おめでとう

久保定夫Ⅱ今井栄子（本通7）  
己爾千代喜Ⅱ渡辺ふみ子（西山）  
四宮嗣三Ⅱ吉川美佐子（尾ノ山）  
久保孝俊Ⅱ笹塚慶子（福井）

#### ▽お誕生おめでとう

本間富雄 健一（東）  
高山弘子 義弘（新興）  
堀修一 力夫（富丘）  
南 正人 厚志（富丘）  
河瀬史昭 英明（中央1）  
新沼妙子 正義（有島）  
管間貴行 和雄（本通1）  
大道留美子 勝芳（五十万）  
久保昭人 政清（福井）  
久保ゆう子 勇夫（小花井）  
増原 豊 晃一（滝台）  
千田雅樹 直樹（黒川）  
清川明美 信一（相馬）  
影谷江利子 弘三（西山）  
佐竹 彰 健次郎（宮田）  
吉田美奈子 勝（宮田）  
中渡知孝 輝喜代（本通9）  
遠藤祐治 久猛（松岡）  
三橋公一 範夫（宮田）  
栗栖英基 春雄（中央4）

▼おくやみ申し上げます  
森フジ 65歳（本通4）  
佐藤武雄 66歳（本通8）  
前田八太郎 73歳（本通3）  
高橋浩美 16歳（里見）