

〔S〕

広報

ニセコ

昭和47年1月1日発行

No. 120

ニセコ町役場総務課



賀正

たいせつに保存を、あとでお役に立ちます

町-の-人-口

男	2.683人
女	2.872人
計	5.555人
世帯数	1.379戸

(46年11月末現在)

風雪を乗り越えて

きびしい風雪の中で、幾多の困難に耐えぬき、さまざまな障害を乗り越え、明治、大正、昭和と三代に生きた一人の開拓者……。

その表情には、尊いニセコの歴史が刻まれている。わが郷土を誇とし、農業を愛し、今日まで生きぬいた足跡に感謝の言葉をおくりたい。

ことしのご健康でありますように……。

〔写真は、ことし米寿を迎えられる
高木嘉兵衛おじいさん。〕

昭和47年 **1** 月号



町民のみなさん明けましておめでとございます。

みなさんとともに輝かしい昭和四十七年の新春を迎えましたことは限りない喜びであり心からお祝い申し上げます。

ニセコ町長 遠藤京作

ニセコ町は、ご承知のとおり、現在、多くの課題をかかえ、その対策に検討努力しているところであります。

改善事業の着手、観光対策などの課題に積極的にとり組む考えであります。



ニセコ町議会議長 桜原伊織

親愛なるニセコ町民の皆さん、新年おめでとございます。

たことを心からおよろこび申し上げます。

昨年五月、新しく構成された町議会において、はからずも議長の大任に選ばれ、その責任の重大さを痛感している次第であります。

新年のごあいさつ



北海道知事 堂垣内高弘

道民のみなさま、明けましておめでとございます。

私は、昨年知事に就任して以来明るく住みよい北海道の建設を目標に、真に道民のための道政を実現するため最大の努力を重ねてまいりました。



後志支庁長 水野守雄

管内のみなさま、明けましておめでとございます。

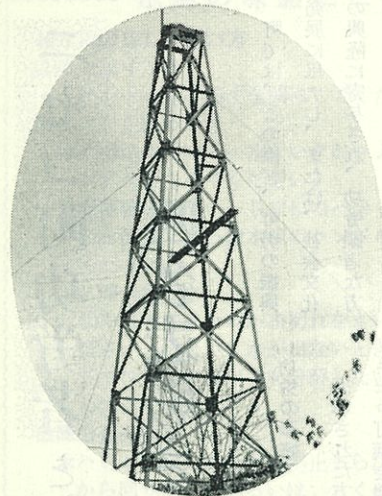
昨年、全道的に昭和三十一年以来という異常低温に見舞われ、農作物に甚大なる被害を受けたのであります。

謹んで新年のお喜びを申し上げます

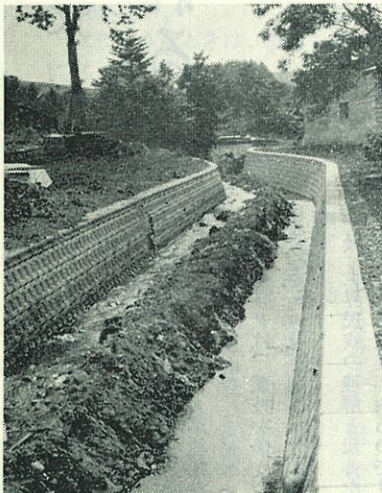
Table listing various committees and their members, including the Ni-seko Town Council, Education Committee, and others.

謹んで新年のお喜びを申し上げます

Table listing various committees and their members, including the Ni-seko Town Council, Education Committee, and others.



<温泉試掘ボーリング工事> 3,250千円



<クロ川河岸災害復旧工事ほか> 7,765千円

※国民健康保険特別会計

才入	予算額	収入済額	割合
	746万円	3,887万円	49.8%
才出	予算額	支出済額	割合
	5,746万円	1,676万円	29.2%
備考	1人当り保険税収入済額		2,006円
	1人当り給付額		4,030円

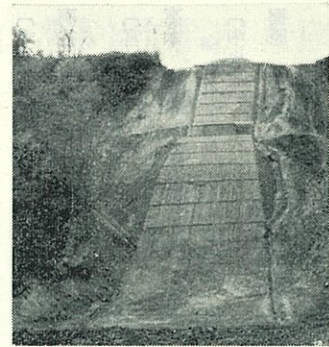
※簡易水道事業特別会計

才入	予算額	収入済額	割合
	948万円	539万円	56.8%
才出	予算額	支出済額	割合
	948万円	441万円	46.5%
備考	1戸当り使用料収入済額		2,266円

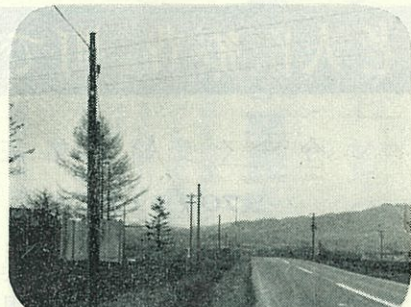
主な建設事業

(100万円以上)

事業名	事業費 千円
市街地舗装新設	12,874
真狩川橋架替	17,894
光栄通局部改良	4,415
役場前通道路改良	6,030
川宮通新設	5,950
福井南四線局部改良	3,392
有島三線通局改良	1,680
土木機械購入	5,103
地域特産事業補助	2,198
町営牧野造成	1,759
家畜診療所新築	2,100
農業機械購入	1,526
農免道路負担金	2,738
公立学校共済組合 教員住宅譲渡対価納付金	2,223
防火貯水槽新設	1,424
職員住宅建設	3,485
公共用土地購入	3,272



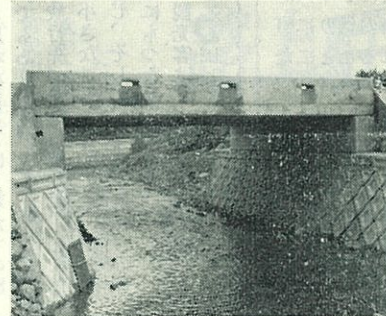
△ジャンプ台新設▽四、〇三〇千円



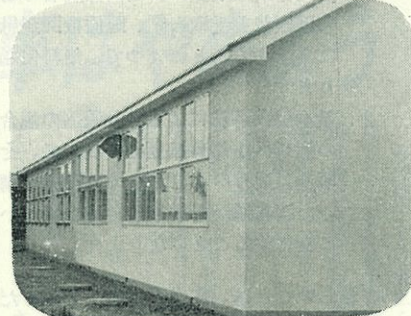
<川北地区有線電話路線移設> 9,000千円



<甜菜合理化推進事業補助> 15,450千円



<久保橋架替> 1,598千円



<高等学校作物畜産実験実習室> 4,183千円

※有線放送電話事業特別会計

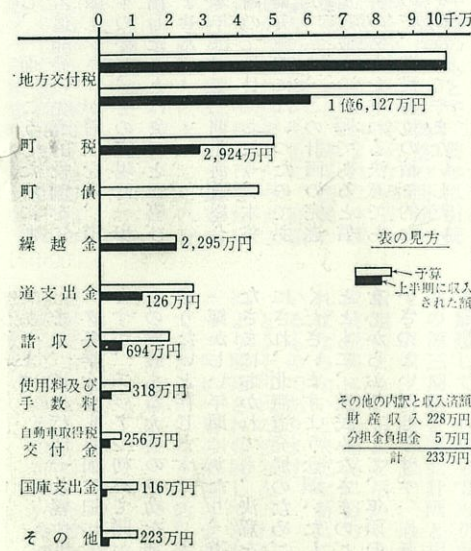
才入	予算額	収入済額	割合
	1,544万円	485万円	31.4%
才出	予算額	支出済額	割合
	1,544万円	1,203万円	77.9%
備考	支出金額と収入金額の差額は一般会計からの流用額		

上半期 町の財政状況 (46年4月から
46年9月まで)

予算の59% (2億3088万円) が収入済

役場の收支も、みなさんの家庭と同じように入のお金と、使うお金の年間予算をつくります。これを当初予算といつて新年度(4月)からはじまります。しかし、このお金だけではやりくりができません。そこで補正予算がつくられます。この公表は、町の収入支出の概況、財産、公債、一時借入金などの概況を正しく理解していただくため、毎年6月、12月の2回行なっているものです。では、次に一般会計からその概況をお知らせします。(金額の単位は万円)

※ 上半期才入のようす ※



表の見方

■ 予算
□ 上半期に収入された額

その他の内訳と収入済額
財産収入 228万円
分担金負担金 5万円
計 233万円

町 の 財 産

1. 不動産

土地	4,187,474 m ²
建物	224,833 m ²

2. 基金

財政調整基金	957万円
産業振興基金	527万円
有線放送基金	67万円
国保基金	714万円

3. 町債

(各種事業遂行のための借入金)	26,057万円
-----------------	----------

4. 一時借入金なし

昭和四十六年度一般会計の当初予算は、三億四千七百四十二万円でしたが、その後補正予算が組まれ、現在では三億九千二百六十七万円となっております。この予算のうち、今期(4月から9月まで)の收支の状況をみますと、予算に対し才入は五十八、八%の収入済。また才出では四十四、八%がすでに使われております。

一 般 会 計

※ 上半期才出のようす ※

★ 支出額 総額 1億7,609万円
○ 予算額 3億9,267万円
△ 支出割合 44.8%

議会費	総務費	民生費	衛生費
★ 482万円 ○ 1,082万円 △ 44.6%	★ 3,754万円 ○ 7,498万円 △ 50.1%	★ 1,013万円 ○ 1,842万円 △ 55%	★ 433万円 ○ 824万円 △ 52.5%
労働費	農林水産業費	商工費	土木費
★ — ○ 5万円 △ —	★ 1,123万円 ○ 4,864万円 △ 23.1%	★ 548万円 ○ 1,583万円 △ 34.6%	★ 4,459万円 ○ 10,325万円 △ 43.2%
消防費	教育費	災害復旧費	公債費
★ 318万円 ○ 844万円 △ 37.6%	★ 3,093万円 ○ 6,490万円 △ 47.7%	★ 768万円 ○ 785万円 △ 97.8%	★ 129万円 ○ 278万円 △ 46.6%
諸支出金	予備費	町税1人当り 5,137円 (4月から9月まで)	
★ 3,272万円 ○ 3,273万円 △ 100.0%	★ — ○ 20万円 △ —		

告示第二十三号
昭和四十六年度上半期財政状況の公表
「財政事情説明書の作成および公表に関する条例」の規定により、昭和四十六年四月一日から昭和四十六年九月三十日までの財政状況を次のとおり公表します。
昭和四十六年十二月一日
ニセコ町長 遠藤京作

ニセコ町功労者として

四名表彰される

町では、このほど、町勢の振興発展に尽力し、または、社会文化の興隆に寄与され、功労顕著な方を表彰するため選考をすすめておりましたが、功労者等表彰審議委員会の審議を経て、去る、十二月二十一日に表彰式を行ない、次の方々が、本年度の功労者として表彰されました。

なお、本年度は、善行表彰に該当される方はありませんでした。

功労表彰者 (敬称略)

〔本通七〕	南谷 良助	58歳	商業
〔宮田〕	高木 嘉雄	56歳	農業
〔中央二〕	榎原 伊織	67歳	会社役員
〔本通八〕	今井 重春	66歳	会社役員

功労の事績

表彰された方々の功労の事績はニセコ町議会議員として、永年にわたり本町発展のため献身的に尽力し、町自治の振興に大きな貢献をされた。

老人医療費 町で負担

今すぐ受給資格証を
満70歳以上のご老人

12月21日に開催された定例町議会で、老人医療費の負担の軽減を図るため、昭和47年1月1日から老人医療費を助成する議案が可決され、実施されることになりました。

この制度の対象者は、町内に住んでいる満70歳以上の方です。ただし、生活保護法による保護を受けている方は除かれます。

- この制度では、次の手続きをすることが必要となります
1. 老人医療費受給資格者としての登録申請書を役場に提出し、受給資格証の交付を受けます。
 2. 医療機関で診療を受けるとき、被保険者証といっしょに、受給資格証を窓口へ提示してください。
- 助成を受けるのは、つぎのようになります。

1. 国民健康保険法による被保険者の場合は、本人から医療費を受取らず、医療機関が患者の代りに町に請求することによって、無料化されることになります。
2. 社会保険各法による被扶養者の場合は、医療機関の窓口へ1部負担金を支払って、その領収書を受け取り、翌月の10日までに役場へ請求してください。請求額から附加給付分を差引いて残りを本人に交付することになります。

くわしいことは、住民課へおたずねください。

ニセコ高校からの お知らせ

地区PTAの開催日程

1月11日(火)	藤山小学校
1月12日(水)	公民館
1月13日(木)	福井小学校
1月14日(金)	近藤小学校

※開催時間は各地区とも午前九時から午後三時までです。

ニセコ高校入学生募集

本町の優秀な担い手を養成するニセコ高校へ一人でも多く入学されることを期待しています。

願書受付
1月21日～1月26日(正午)
学力検査
3月7日～8日
合格者の発表
3月16日

鉢花を安価で おわけします

アザリア	二〇〇円
プリムラ	一〇〇円
サイネリア	一五〇円

ご希望の方は、金田先生にお申し込みください。

水道の凍結にご注意

給水栓の正しい使い方

- 1) 水を出すとき
ハンドルは、必ず全開にしてください。
 - 2) 止水するとき
*不凍給水栓は……水をいきおいよく出してからハンドルを止めてください。
*耐寒給水栓は……じや口のハンドルを全開にして水を流しながら給水栓のハンドルを完全に閉めてください。
 - 3) 凍つたとき
じや口等にタオルか布切れをまいて湯をかけてください。それでも水が出ないときは故障ですからじや口や給水栓などを分解しないで水道係へ連絡してください。
- 故障の見分け方**
*ハンドルをしめても水が止まらない。ハンドルがから回りする、あるいは、とくに重くなる。
*ハンドルやじや口をしめても、どこかでシューと音がする。
このようなときは、故障ですから水道係へ連絡してください。
これからは、凍結事故が多くなります。お出かけ前にお休み前にはもう一度お確かめください。

相談はいつでも気軽にどうぞ!!

ニセコ町結婚相談所が開設される

町では十二月一日から町内に居住し、農業や商工業に従事している方で、自立経営をめざし、新しい手となつて永住する青年を対象に結婚の相談に応ずる相談所を開設いたしました。

このねらいは、農村の適材人口の流出による過疎の対策と大きくは町産業の振興をはかることにあります。

相談所は、運営協議会と相談員をもつて構成され、その関係者は別記の通りです。

運営協議会は、相談所の方針、

運営の要領を協議しますし、相談員は地域ごとに配置し気軽に相談できるようにいたします。

相談所では、適令者名簿を作成してそれぞれ相談員に送付いたします。

また、適令者名簿は町内ばかりでなく、隣村、道内、道外とも交換を広く人材を求めることにしております。

町では、この相談所をおしてめでたく結婚された方々に対しお祝いの記念品を贈呈することになりました。また、仲人にも同様

贈呈いたします。

結婚のご相談はいつでも気軽に相談ください。

相談所の事務局は役場産業課内です。お問い合わせのダイヤルは次のとおりです。

- 電話 二二二二(産業課)
有線 二二二五()
- 協議会構成員
協議会長 兼 相談所長 遠藤 京作
協議会副会長 兼 相談所副長 瀬戸 常重
協議会委員 農協組合長 瀬戸 常重
農協委員長 野村 武雄
教育委員長 佐藤 敏之
社教委員長 高橋 良一
商工会長 今井 重春
普及所主任 西野 昌利
農協参事 浜塚 房雄
助 役 青山 正一
教育 長 一戸 義雄
中央婦人会長 稲林 キン
農協婦人部長 成瀬 キヨ
相談員
〔東部地区〕
深貝くわ 矢野才太 桧 栄
〔南部地区〕
里見武男 酒井武雄 南壬子郎
〔西部地区〕
大越三郎 川原由松 成瀬キヨ
〔北部地区〕
佐竹光雄 大道はる 梶田 正
佐藤敏之
〔中央地区〕
菊地久直 大橋定太郎
〔市街地区〕
大場利伸 今立靖子 荒川祐一

路上駐車はやめよう

町では、ドカ雪になてことしは主要道路の除雪作業に万全体制をとっています。

管内においても雪の多いニセコ地方では、この自然条件の中で、より快適な冬の生活を過ごすために、交通の確保、安全対策にけん命です。

除排雪作業は、通行をさせながら行ないますので、短時間のうちに最大の能力で実施しなければなりません。

障害があつて除雪作業がとまどつたり、延びたりすると交通がまひするばかりでなく、むだな費用もかかります。

したがって、作業の障害となる次のようなことに十分注意され、町民のみならずご協力をお願いいたします。

- ▽夜間および早朝における除排雪作業の障害となる路上駐車は絶対に行わないこと。
- ▽道路上に通行や除排雪の障害となるような物件を置かないこと
- ▽道路上にはつとめて駐車しないようにすること。
- ▽道路上において通行の障害となる荷さばきや作業をしないこと

▽除排雪をした道路には雪を捨てないこと。

①除排雪後の路上への雪の押し出しまたは投げ出し。

②屋根の雪等の路上への放出。

また、作業中は危険ですので歩行者の皆さんも十分注意し、歩行しましょう。

保健婦は… 健康管理の相談相手

保健婦の設置目的は地域住民の健康増進を図り、明るく、豊かな家庭づくりに援助することにあります。

そのため専門的立場から、科学的観察のもとに、よき健康の相談相手として働いております。

保健婦活動は申すまでもなく、地域と住民の要望により、家庭訪問健康相談、集団検診、集団指導等の活動をいたします。

役場住民課の国保、衛生係に所属しておりますので健康上のことでお聞きしたいこと、ご相談したいことがありましたら、お気軽にご利用ください。

なお、毎月五日、十五日、二十五日は定期の健康相談日としております。(それ以外の日は連絡の上おこしください。)

雪上車の運行はじまる

北海道雪上車貸付規則により、積雪地帯であつて交通確保の事業を行なう市町村に道が雪上車を貸付けることになっておりますが、このたび本町にも雪上車の貸付が決定し、配置されました。

町が貸付を受ける雪上車は、大原鉄工所製S.M.三〇型で最高時速三一キロメートル、一〇人乗りの新型車です。

町では、この雪上車とブルドーザーによる主要路線の圧雪を行ない、交通の確保をはかることにしておりますが、雪上車は圧雪のほか、積雪時の急患、その他緊急に救援を要する事態が発生したときの救援活動も行なうこととしておりますので、このような場合は

至急役場に連絡くださるようお願いいたします。

雪上車による圧雪路線は次のとおりです。

三の原ニセコ線、光栄通、近藤羊蹄連絡線、東山滝台連絡線、滝台南通線、北栄通、一号线、北栄中通、西北連絡線、藤山学校通、尾上ニセコ従貫線、蘭越ニセコ倶知安線、藤山東通、田下通、ルベシベ通、宮田田圃道、旧宮田農場小花井通、別太通、愛媛団体通。

ブルドーザーによる圧雪路線は富川七号線通、南九線通、新福島線、黒川田圃道、福井五号線、南三線通、五十万通、百三十万通、瑞穂昆布連絡線、ルベシベ通、更

新道路となつております。

なお、雪上車による圧雪は今年が初めての試みですので、実情により変更の場合があると思ひますし、圧雪路線は一部のみを圧雪するものも登載してありますのでご了承ください。

善意ありがとう

善意ありがとう

歳末たすけあい義援金 (敬称略)

あじさいの会 一五、九〇八円
アサヒビール会 一五、〇〇〇円
西村 フヨ 一五、〇〇〇円
東山氏子一同 五、〇〇〇円
一戸 コウ 三、六〇六円
菅原 福治 一〇、〇〇〇円

役職員組合
クリスマスパーティー五、八七六円
ニセコ小学校児童会五、〇〇〇円
近藤校下婦人会 三、六〇〇円
塚越 源六 二、二〇〇円
握友会 五、〇〇〇円
宮田小学校
宮田校外生徒一同一、八四〇円
北海道農地同盟ニセコ支部 四一、八〇一元
役場特別職管理職一同 一五、〇〇〇円

河合 秀雄 一五、〇〇〇円
(住宅新築祝賀会にかえて)

計 一五九、八三二元

共同募金

戸別募金 二二九、四四一元

大口募金 七五、五〇〇円

合計 二〇四、九四一元

(昭和四十六年 十二月二十五日現在)

ニセコ町ライオンズクラブ(会長 今井重春)では、町内の各学校の教材にということで教材用の交通標識一式を教育委員会に寄贈しました。

また、新聞少年少女には、長靴を一足づつ(計十六足)を寄贈いたしました。

戸籍の窓

10月21日から12月20日まで

▼ご結婚おめでとう

佐々木昭治 清水登喜子 (本通団地)
高木幸雄 滝上智子 (本通団地)
佐藤和雄 竹内ひろ子 (本通11)
白川富夫 山本きぬ (本通6)
山下辰彦 山田タカ子 (富士見)
林 勝 村木美保子 (相馬)

▼お誕生おめでとう

深貝 加奈 辰朗 (有島団地)
石崎理恵子 明 (中央7)
高橋さおり 富雄 (共栄)
中亭 和枝 忠夫 (本通6)
荒川 佳恵 祐一 (本通団地)
山崎 和江 勝雄 (羊栄)
木嶋 智博 勲 (有島2)
佐藤 朱美 実 (有島団地)
高橋 勤 儀策 (西富)
打田 光伸 勝雄 (本通11)

▼おくやみ申し上げます

伊藤 ハナ 73歳 (本通3)
若森 市松 61歳 (共栄)
加藤 春雄 68歳 (光栄)
大槻とも江 33歳 (更新)

有線放送電話 加入者の異動

電話番号簿を訂正してください

▶新加入者(書き加えてください)

桐井 義敏	3103	本通	5
島原 正義	2727	有島団地	5
高橋 栄作	3108	本通	5
田上 富教	2738	新	1
谷 信夫	2012	本通	1
長江 恵治	2364	更	1
中村 徳治	2455	羊	1
ニセコ農協			
二階店舗	2535	本通	8
本名 商店	3134	中央	2
村形 達雄	3139	中央	2

▶番号を訂正してください

丹野 秀子	2252	2822
林 重雄	2303	2323

▶脱退者(消してください)

遠藤 数太	2496	ニセコ	新	7
大槻 初男	2364	更	ニ	7
片岡 功	2485	北	羊	1
小島 三郎	2632	小	花	1
佐藤 真男	3108	本	通	1
田中市太郎	2094	本	羊	1
松木 医院	2012	東	山	1
森 勝利	2455			
和佐 徳	2572			