

いせつに保存を  
あとでお役に立ちます。

### 町-の-人-口

男……………2,583人  
 女……………2,783人  
 計……………5,366人  
 世帯数…1,383世帯  
 (48年3月末現在)

### 耕うん作業はじまる

ながらく雪にとざされていた大地も、ささやくがごとく訪れた春の薫風に、生あるものすべてが躍動しようとしているとき、わが町ニセコは、ことしも豊作を願つて、エンジンの音高らかに耕うんたけなわの農作業が始まりました。

# 5

昭和48年 月号



# 羊蹄山ろく消防組合の発足

## 消防組織が変わりました

最近における道路整備と冬期交通の確保などで、町村間の交通事情は一変し、住民の経済交流かつ生活様式は広域化されて数年前とは隔世の感がある今日を迎えています。

こうした時代を迎えて、町村間では当然に広域的に処理できる事務が問題となるわけですが、その一例として、し尿処理施設の共同設置があります。

そして、町村の消防力強化のために広域消防による共同処理方式の協議を進めてきましたが、この結果、羊蹄山ろく消防組合が、本年四月一日設置され、新しく発足

いたしましたので簡単にお知らせいたします。

組合加入の関係町村  
 倶知安町、蘭越町、ニセコ町、真狩村、留寿都村、喜茂別町、京極町

組合の事務所の所在地は  
 倶知安町です。

組合の運営は  
 組合には、管理者、副管理者、収入役が置かれ、かつ、組合議会は十四名で構成されています。組合議会議員は、関係町村長と町村議会議員の二名が組合議会に参画し、議事運営にあたりま

す。

管理者には、倶知安町長が互選されました。管理者は、組合を代表し、組合運営のすべてについて執行いたしますが、消防業務の推進については、消防本部があり、その本部に消防長が置かれて消防業務の推進にあたります。各町村の消防団についても、やはり組合に所属することになります。

組合の運営経費は  
 関係町村の負担金などによってまかなわれます。

## 春 - 火災のシーズンです

小さな火元から大火事に……

羊蹄山ろく消防組合ニセコ分遣所長 森 誠

融雪期が過ぎると、こんどは桜の開花期に先がけて南の国から北の国へと空気が異常乾燥してきます。春特有の強風が吹き、火災が起きると大火になりやすい危険な気象状況に変わって、この危険期は、だいたい6月上旬頃まで続きます。

夏の終り頃から秋季にかけて、強風時に日本海側には時としてフェーン現象(異常乾燥)が起きます。このように日本海側の地形は複雑な気象現象をつくる要素をもっているようです。

当町では、昨年中に火災が8件発生しております。損害額は時価に見積って約1,013万円となつておりますが、再建するためには、この3倍はかかるといわれます。尊い人命や財産が失われたらその家族の一生は谷間のどん底へつき落とされたようにめちやめちやになります。人命や財産や自然の緑を火災から守るために、町民のみならず一人一人が、一本のマッチ、一本のたばこの火にも十分気を付けていただき、人災である失火だけはぜひとも防ぎ、明るく住みよいニセコ町でありたいとおもいます。

## 議会だより

### 第3回臨時町議会

羊蹄山ろく  
 消防組合議会議員に  
 榎原伊織氏

4月2日、議場において第3回臨時町議会が開かれ、職員の給与に関する条例の一部を改正する条例、および、昭和48年度一般会計補正予算の議案2件と1件の報告を審議し原案どおり可決いたしました。

また、羊蹄山ろく消防組合議会の議員に榎原伊織氏が選挙されました。

### 昭和48年度一般会計補正予算

一般会計予算の補正は、才入才出それぞれ174万1千円を追加し、予算総額は、才入才出とも5億9千724万8千円となりました。

その才出のおもなものは、財政調整積立基金積立金、150万円のほか職員手当など追加いたしました。

### 【町】の【人】【事】

- 四月一日付
- ▽町立保育所長事務取扱いを解く(住民課長) 飯原 富
- ▽町立保育所長(財政課事務係) 玉井外二郎
- ▽財政課事務係(住民課国民健康保険係兼衛生係) 中村 正典
- ▽議会事務係書記(総務課観光係) 若森 和子
- ▽総務課庶務係(新採用) 大野 道雄
- ▽総務課観光係兼統計係(新採用) 大橋 悦子
- ▽財政課地籍調査係(新採用) 高瀬 由則
- ▽住民課社会係(新採用) 高屋美根子
- ▽住民課国民健康保険係兼衛生係(新採用) 佐藤 昌人
- 羊蹄山ろく消防組合
- ▽ニセコ分遣所長 森 誠
- ▽消防司令補 森 誠
- 消防士 佐々木昭治
- 消防士 鈴木 元実
- 消防士 久保 吉幸

### 行政相談委員に

藤本実雄氏



今までの行政相談委員、大徳一

幸氏に代わつて、本通二町内の藤本実雄氏(五十四才)が昭和四十八年度の行政相談委員に委嘱されました。藤本氏は、行政に関する相談事に応じております。

行政相談委員は、法律に基づいて行政管理者が委嘱するものですが、国が行なっている仕事や

公社、公団の業務、また、道や市町村が国の役所に代つて行なっている仕事について、みなさんが不利益な取り扱ひを受けてお困りのときや不満を感じている場合に、これをとりあげて満足のいく解決が得られるように困ることを仕事としておりますので、このような場合はお気軽にご相談ください。申し出方法は、手紙、口頭のどちらでも結構です。

相談は無料で、申し出の内容は秘密扱いとし、親身にお世話いたします。

### 結核検診の日程

料は無料です。

町では、毎年、道や保健所の協力を得て住民の結核検診を実施しておりますが、無料で検診が受けられるにもかかわらず、受診率はあまりよくありません。

結核は長いことかかるとして軽視する人が多くなつたことなどが原因の一つにあげられますが、発見がおくれ、症状に気がついても受診したのでは病状が相当進んでしまつている場合が多く、治療の期間もひじょうに長くかかります。

また結核は五十歳を過ぎるとかかりやすくなりますから、町民ひとりひとりが「毎年検診を受けることの必要性」を十分に知つていただき、年に一度は必ず全員が受診されますようお願いいたします。

結核検診は、検診車の中で短時間で済みます。検診車は、つぎの日程で全町を回りますので、作業衣のままおいでください。検診

5月7日 (月)	5月8日 (火)	5月11日 (金)	5月12日 (土)
元町集会所 10:00	宮田小学校 10:00	有島集会所 10:00	沢野踏鉄所 10:00
豊里集会所 10:30	小花井集会所 10:40	尾ノ上集会所 11:00	森崎造花店前 10:30
近藤小学校 11:00	富川集会所 11:10	北栄集会所 11:10	岩瀬建設前 10:10
光栄集会所 11:30	相馬 〃 11:40	東山 〃 11:30	ニセコ町役場前 10:50
羊柴 〃 12:00	福井小学校 〃 〃	三宅前 〃 〃	
東 〃 〃		小西宅前 〃 〃	
別太 〃 〃		後志澱粉工業所 〃 〃	
里見 〃 〃		久積商店前 〃 〃	
富丘 〃 〃		山崎セチ子宅 〃 〃	
		ニセコ駅前広場 〃 〃	
		ニセコバス会社前 〃 〃	

## 町をきれいにしましょう

雪どけとともに、家の周囲や町のあちらこちら、冬の間たまつたゴミやアクなど、いつばい。一日も早く、冬のよごれを洗いおとし、私たちの町を私たちの手できれいにしようではありませんか。さつぱりとした気分で桜の花や新緑の季節を迎えましょう。

今月は、春の環境衛生強調月間の月でもあります。町民皆様のご協力をお願いいたします。ストーブの灰やアクを道路に捨てるのはやめましょう。

結核検診車が町内をまわります

## 低い住民の受診率

## あなたもぜひ検診を!!



# 農業行政の推進方針を定める

昭和四十八年度のニセコ町農業振興会議が四月十六日公民館で開かれ、ニセコ町総合計画及び農業振興地域整備計画に基づき、基幹産業である農業の施策が示されました。これからの農業はつぎの三つの柱によって推進方針を定めました。

## 一、農業生産団地育成

零細な家族経営では達成できない大規模生産の長所と計画性のある企業の生産活動が容易にできる生産団地を造成し、協業あるいは共同経営方式により労働生産性を高める。

## 二、観光農業開発

人々の生活の中で、余暇の利用と自然に親しむ傾向は、今後ますます増大するものと予測されるので本町のもつ自然の特性の中から農業と結びついた「生産手段利用型」「農産物採取型」「林産物採取型」または「動植物保護採取型」「いわゆる「場の提供」が観光農業として開発方向にあるのでその推進をはかる。

## 三、地場産業に密着した公害のない農村工業誘致の方向

農業構造改善の推進により労働力と調和を図りながら、工業誘致をはかる。また、本年の主な事業はつぎのとおりです。

## 農業構造改善事業

- 農地造成改良事業(ニセコ、近藤地区四五ヘクタール(二千三百六十八万円)、畑作協業施設(有島、近藤地区トラクタ1及び格納庫整備(七百四十四万円))
- 土地基盤の整備
- 福井地区名無川直轄明渠排水事業五百米(六千万円)
- トレンチャーの貸付
- 小規模土地改良事業補助(四十万円十アールあたり二千元)
- 心土破碎事業補助(四十万円十アールあたり五百円)
- 営農改善
- 産米改良推進員設置費(三万円)
- 産米改善研究会活動費(十万円)
- 馬鈴しよ種子対策委員会助成(七十万円)
- てん菜紙筒栽培事業補助(百六十八万円)
- 水田転作てん菜栽培奨励補助(七十万円)
- 畑作集団生産研究グループ補助(十三万円)
- 畜産の振興
- 水田飼料作物推進用雌牛貸付事業(乳牛導入資金貸付)

- 乳牛導入補助(十八万円)
- 酪農組合事業推進補助(三十万円)
- 町営牧野薬浴槽施設(百万円)
- 駐車場整備(十万円)
- 肥培管理(五十万円)
- 豚購入資金貸付金(千五百万円)
- 種豚導入補助(六十五万円)
- 乳用雌牛購入資金貸付金(三百万円)
- 乳用雄牛町内売渡奨励補助金(六十万円)
- 家畜自主防疫対策協議会補助(三十五万円)
- 畜産経営技術員設置補助(六十万円)
- 種馬管理費補助(十五万円)
- 家畜市場の開設(後志家畜商協同組合)
- 四月十一月は毎月二十日開設
- 十二月は十日開催
- 農業の担い手の育成
- 四日クラブ補助(十万円)
- 研修助成(三十万円)
- 後継者育成資金(部門経営)
- 後継者である青年が経営主と区分された農業部門の経営を自ら行なう場合に経営を開始するため必要な資金の貸付け
- 貸付限度 百万円
- 利率 無利子
- 償還期限 五年以内
- 結婚相談の設置
- 農業金融
- 冷害資金ならびに農家負債整理資金利子補給(八五万円)
- 林業の振興
- 一般造林事業苗木のあつせんと無育の奨励

○山火事の予防啓発  
○森林愛護組合連合会活動費助成(十二万円)  
○地域特産物の開発  
地域においてシイタケの施設栽培、ヤマメの養殖等が成果をあげているが、さらに林野、河川の資源を利用するよう奨励開発をはかる。

## 農業労働者賃金協定額を定める

去る四月五日労働者代表、受入農家代表、農業機関諸団体の代表者による農業労働者賃金協定協議会が開催され、昭和四十八年度の協定額が決定された。協定額が別表のとおり決定しましたので、労働力の円滑な供給を得るために必ず協定額を守るよう協力願います。

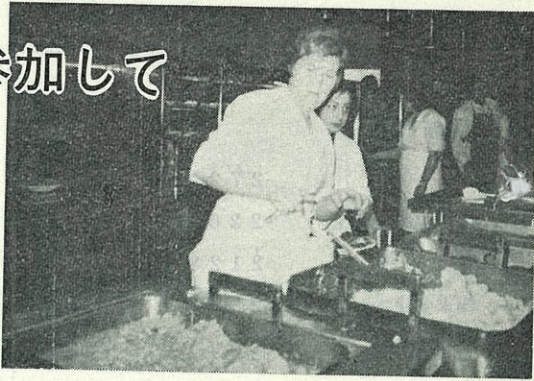
作業種目	協定賃金	摘 要
田作		
田苗除根脱ひそ	2,000円	一食付
植取草刈殺き他	1,660円	食事なし
え 抜	1,900円	食事なし
田	1,900円	食事なし
植取草刈殺き他	1,600円	食事なし
田	1,600円	食事なし
付草穫穀付穫植引他	1,700円	食事なし
蒔 蒔	1,700円	食事なし
蒔 蒔	1,700円	食事なし
蒔 蒔	1,900円	食事なし
蒔 蒔	1,600円	食事なし
蒔 蒔	1,600円	食事なし

作業時間 午前七時から午後六時までとする。  
ただし 九月二十一日からは午後五時三十分まで  
十月一日からは午後五時五十分とする  
休憩時間 昼食 時食事時間を含めて正味一時間とする  
午前、午後それぞれ十五分間づつとする

# 欧州「学校給食」状況視察に参加して



学校給食センター  
栄養士 森美智子



第一回欧州学校給食状況視察団(栄養士活動調査研究団)に加わり去る三月二十二日から四月五日の十五日間の予定でイギリス、フランス、オランダの六ヶ国を視察して参りました。

最初の訪問国であるイギリスでは「学校給食(法)」については法律で義務づけられ、一日の食品構成が定められており、家庭に於いては食習慣(食指導)の行き届いていないことには先進国らしく目を見張るものがありました。

日本では油脂の摂取量を多くするために、「フライパン運動」や「もう一さじの油を」等をスローガンとして行なっているようにイギリスでは油脂や穀類(特にパン)からの摂取熱量が多く、つまり太りすぎ、片寄りをなくするために学校給食では「栄養のバランス」を考えてコントロールされた給食を食べています。

施設設備の面では食器(家庭で食べている食器と同じもの)も副食を温める保管庫があり、いつも温かい給食が食べられ、給食室はドラインシステムですので、長靴をはく必要はなくサンダルばきで仕事をしておりますので常に清潔に仕

事ができ、調理員の数も生徒数一〇〇人に対して一人の割合となっております。

食材料についても日本のように豊富ではなく、特に野菜は限定されておりますので、煮物が多く溶けるくらい煮ますので味に変化がなく最近冷凍食品の使用が多くなつてきているとの事でした。

日本との違いは全員給食を受けるのではなく、給食指導に自信のある家庭はその旨を学校に話し、昼食時には必ず親が迎えにきて家庭で食べさせるといシステムです。

昼食時間は十二時から十四時までの二時間で喫食率は小学校で七〇%中学校で五〇%その数も年々増加しております。一食単価は八〇円から九〇円で国の補助が半分、親の収入に応じて免除され、皆が平等に給食をうけられるようになっておりますし、教育方針がそのようになつていからです。

イタリヤの給食はミルクの代りに水を飲ませます。これは朝食に家庭でミルク又はヨーグルトを飲んでいて戻定して献立を作成し一食単価は三五〇円です。国立の特殊な学校でしたので全額免除だそうです。

日本の学校給食内容も決して悪くはなく、例えば献立がバラエティに富んでいて食材料を豊富に使いこなしている点はやはり日本人は味に敏感であるという実証ができるような感じがいたします。

今後、視察してきた良い面をどうし取り入れて今後の学校給食

## 先生の異動

をますます魅力あるものにして行きたいと思っております皆様のご協力をお願いいたします。

紙面の関係上、後の四ヶ国については省略いたします。

- 光野 信彦(札幌市月寒小へ)
- ニセコ中学校 教諭
- 阿部 光喜(釧路市桜丘小へ)
- 坂本 フジ(美幌中へ)
- 桂中学校 校長
- 榎原 文夫(小樽市忍路中へ)
- ニセコ高等学校 教諭
- 坂本 洋右(倶知安農高へ)
- 工藤 英吉(美幌高へ)

## 町の日記

- 4月
- 2日 第三回臨時町議会
- 7日 8日 ニセコ滑降競技大会
- 11日 駐在員会議
- 13日 14日 婦人科検診
- 16日 農業振興会議
- 17日 保健委員会
- 17日 19日 町長、新幹線誘致中央陳情のため上京
- 19日 農業委員会総会
- 27日 納税貯蓄組合長会議
- 27日 納税貯蓄組合長会議

今月の納税  
固定資産税.....第1期  
軽自動車税.....全期  
納期限は5月25日まで  
忘れず納入いたしますよう



### 消費生活モニター設置される

消費者保護対策の一環として、本年度から、町内に『消費生活モニター』が設置されることになりました。

消費生活モニターは、町民の消費生活に関する意見や要望、消費者物価等に関する情報をは握し、適切な諸施策を講じて、町民生活の安定と向上を図るために設置されるもので、町内の消費生活モニターとしてつぎの方々が、町長から委嘱されました。  
消費生活に関するご相談は、お気軽にどうぞ。

- 消費生活モニター
- 高木千勢子さん (本通1)
- 浜塚 涼子さん (本通10)
- 吉岡 米子さん (ニセコ)

00000000  
交通安全協会会員のみなさんに、お願い

会員みなさんのご協力により、当協会は交通安全運動をすすめてまいりましたが、このたび、さら

に組織を強化していつそう幅広い運動をすすめるために、

昭和48年4月1日から、

運転免許証の更新時または新しく取得される際に、会費、三ヶ年分三〇〇円(年額一〇〇円)を、倶知安地方交通安全協会連合会事務局窓口(倶知安警察署内)に納めていただくことになりました。

この会費は、タイピストの人件費、運転者競技大会、その他の交通安全運動の費用に充当します。

交通安全協会の発展のために、

会員みなさんのご協力をお願い申し上げます。

### △ご寄付▽

ありがとうございます

ございました

このたび、つぎの方々から、社会福祉協議会に暖かいご寄付が寄せられました。厚くお礼申し上げます。

- ▽倶知安道新支局長 米沢芳隆氏 (講師謝礼金を) 三千元
- ▽ニセコ電業所長 佐藤六郎氏 (振出に際して) 一万円
- ▽及び役場庁舎に絵画一点
- ▽ニセコ町社教主事 加藤 洋氏 (お見舞返しとして) 三万円
- ▽信金ニセコ支店 佐藤利徳氏 (振出に際して) 五千元

### 有線電話加入者の異動

#### 新加入

川原 由松	2729	本通6
福井学校教頭宅	2268	福井
馬場 繁	2128	中央1
株式会社ニセコ地所	2325	本通8
本間電気店	2005	本通3

#### 番号変更

若森 リサ 2846 ~ 2718

#### 脱退

本名 商店	3134	中央2
柳田 一郎	2783	新興

### 戸籍の窓口

3月21日から  
4月20日まで

#### ▶ご結婚おめでとう

佐々木信夫	=	後藤美智子	(滝台)
堀尾 宗秋	=	中山恵美子	(福井)

#### ▶お誕生おめでとう

久保 利春	晴一	(小花井)
若木 豊	英男	(本通五)
菊地 弥香	忠敬	(本通団地)
遠藤 巧二	正明	(松岡)

#### ▶おくやみ申し上げます

佐々木トキヨ	89歳	(羊蹄)
--------	-----	------

### 1日の疲れを『芙蓉荘』でいやそう



▷入湯料おとな100円、子ども(中学生以下)50円、老人(70歳以上)と乳児(3歳未満)は無料。▷大広間使用料、一団体1回3時間以上3,000円、3時間未満1,500円、休養室(2室)3時間以上1,000円、3時間未満500円、申込みは役場又は直接芙蓉荘へ。▷入湯整理券は、藤沢商店と前田商店で発売しております。入湯整理券を持ってご利用ください。▷営業時間午前9時30分から午後7時まで。▷毎週月요일は休業。

◎行楽のシーズンです「カギを忘れず、となり近所へちよつと一言」