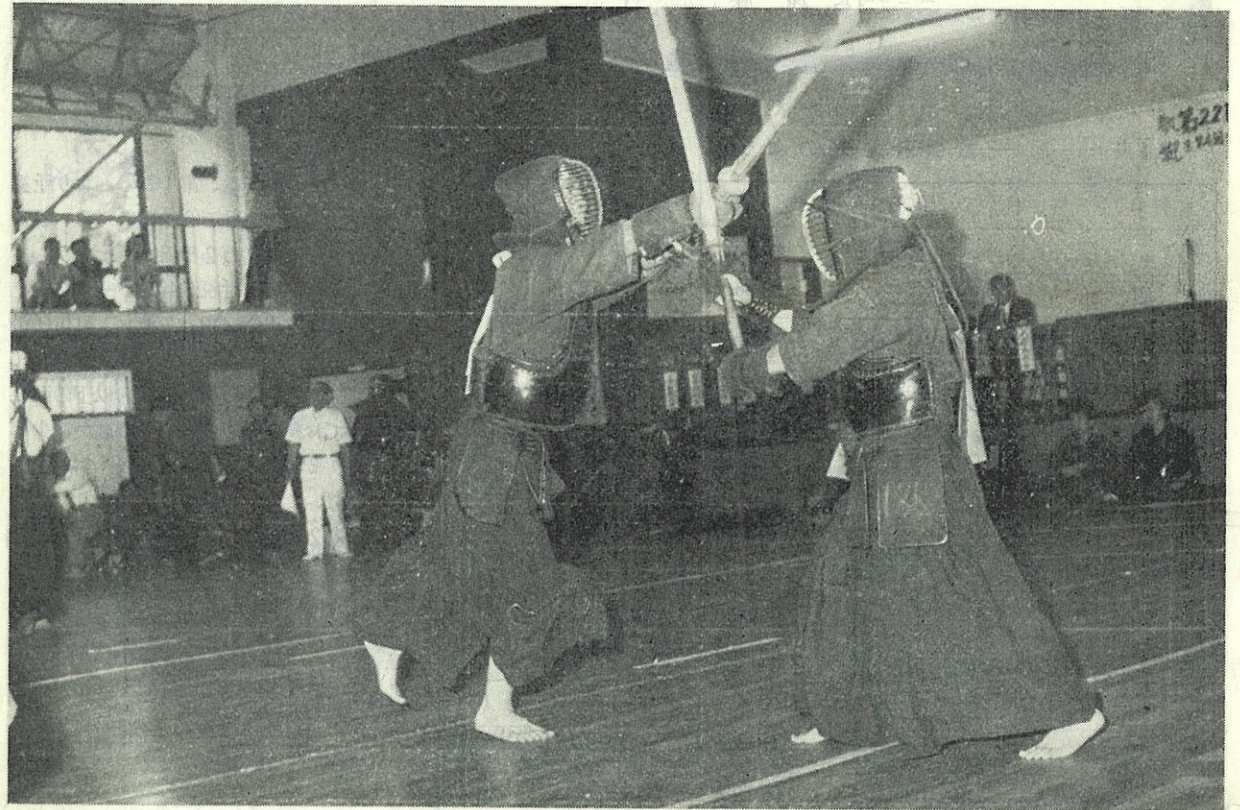


広報 ニセコ

昭和49年8月1日発行

No. 150

ニセコ町役場総務課



たいせつに保存を
あとでお役に立ちます。

闘志

町の人-人口

男.....2,483人
女.....2,670人
計.....5,153人
世帯数...1,347世帯
(49年6月末現在)

後志の剣士を一同にあつめ、第22回後志地方剣道大会兼第4回全国中学生選抜剣道大会後志予選会がニセコ町々民体育館において7月14日開催されました。

大会には、小学生から一般の選手、役員、約200名で会場は、はちきれんばかりの熱気でみなぎっていました。試合の結果は次のとおりです。

<団体の部>

小学生 喜茂別A 中学生 京極A 一般 岩内A

<個人の部>

小学生 阿部(京極) 中学生 守谷(真狩)

<一般>

2段以下 金(喜茂別) 3段以上 新村(岩内)

昭和49年 **8** 月号

第3表 一般会計才出のようす

○ 予算額 総額 7億8千9,856千円
★ 支出額 7億7千3,082千円
△ 支出割合 97.9%

Table with 4 columns: 議会費, 総務費, 民生費, 衛生費, 労働費, 農林水産業費, 商工費, 土木費, 消防費, 教育費, 災害復旧費, 公債費, 諸支出金, 予備費. Includes icons and numerical data for each category.

Table listing main construction projects in the second half: 水泳プール整備事業, ルベンベ橋架替, ニセコ登山道路改良, etc.

第4表 各特別会計 才入才出のようす

(単位千円)

Table with 6 columns: 会計名, 予算額(A), 収入額(B), 執行率(B)/(A)%, 支出額(C), 執行率(C)/(A)%. Rows include 有線放送電話事業, 国民健康保険事業, 簡易水道事業.

才出 【支出】

才出については、第3表のとおりですが、当初予算が5億9千550万7千円でしたが、その後地方交付税ならびに農業構造改善事業による道支出金の収入増にともなつて、必要額1億9千434万9千円追加補正して7億8千985万6千円の最終予算となり、これに対し支出総額は7億7千308万2千円となりました。

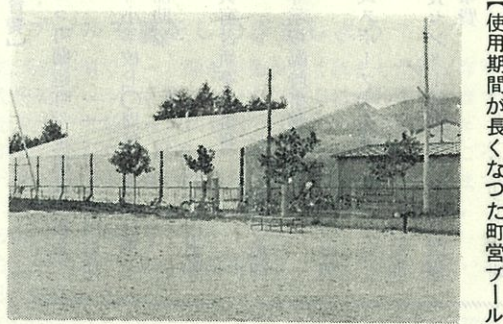
このうち、建設事業費は37パーセントの2億8千410万3千円です。また予算に対する執行率は97.9パーセントになっております。

町の財産

Table listing assets: 1. 不動産 (土地, 建物), 2. 基金 (財政調整基金, 産業振興基金, etc.), 国民健康保険基金.

地方債現在高

未償還元金 412,541千円



【使用期間が長くなった町営プール】

ニセコ町財政事情説明書

昭和48年度の下半期財政状況

生活環境施設の整備を重点に

ルベンベ橋・ニセコ登山道路完成する

町では、年2回(6月1日、12月1日)「財政事情説明書の作成および公表に関する条例」の規定により財政状況を公表しております。

これは、町民のみなさんに行政のすがたを正しく知つていただき理解とご協力をお願いするため行なうものです。

このたびは昭和48年度の下半期の財政についてお知らせいたします。

昭和49年6月1日

ニセコ町長 遠藤京作

才入 【収入】

第1表 一般会計才入のようす (単位千円)

Table with 5 columns: 科目, 予算額, 収入額, 収入率%, 構成比%. Rows include 町税, 地方譲与税, 自動車取得税交付金, etc.

才入については、第1表のとおり予算総額7億8千985万6千円に対し、収入総額は8億820万2千円で、そのうち主なものは地方交付税が47.1パーセント、国・道の支出金14.8パーセント町債(借入金)13.5パーセント、ついで町税が10.1パーセント、その他諸収入以下の順となつており、年ごとに自主財源が減少しております。

また、このうち税金の一人当りの負担額は第2表のとおりとなっております。

第2表 納税義務者1人当町税負担額

Table comparing tax burdens between昭和47年度 and昭和48年度. Columns include 税目, 昭和47年度 (納税義務者数, 1人当り(A)), 昭和48年度 (納税義務者数, 1人当り(B)), 比較(B)-(A).

注: 固定資産税の法人は、北電、王子、公社納付金を除いた金額です。

第5回定例町議会

一般会計補正予算

三千五百五十一万円を追加

第五回ニセコ町議会定例会は、六月二十八日、七月二日の二日間、午前十時から議場において開催され、町長の「行政報告」のあと、町道の認定、職員の給与に関する条例の一部を改正する条例ならびに昭和四十九年度一般会計、特別会計補正予算など議案十四件を審議し、原案どおり可決いたしました。その主な内容をお知らせします。

ニセコ町義務教育通学費支給に関する条例の一部改正

この条例は、これまで小中学生が、バスを利用して通学する場合のみ、バスの定期券をもつて通学費を支給していましたが、この条例の改正により、本年七月一日からバスを利用しないで通学する小中学生にも、次の表により通学費を支給することになりました。

Table with columns for school type (Elementary/Middle), distance from home, and monthly amount. It details the criteria for receiving bus subsidies for students.

一般会計補正予算

一般会計予算の補正は、才入才

町民センター土質検査委託料 五〇万三千円追加

地籍調査費 三万八千四百円追加

財政調整積立基金積立 三万八千四百円追加

昆布温泉町街路灯設置補助 六万七千円追加

交通安全模範訓練セット購入 二万六千五百円追加

【総務費】

出それぞれ三五、五一〇千円を追加し、予算総額は、才入才出とも八億四千五百三十七万六千円となりました。

その才出のおもなものは

【民生費】

国民保養センター測量委託料 二万四千円追加

児童遊園地工事費 一五万円追加

【衛生費】

屠畜場費 三万二千円追加

【農林水産業費】

農免農道整備事業設計委託料 二五二万円減

養豚団地経営資金利子補給金 五七万二千円追加

家畜自主防疫対策協議会防除機械購入補助 三九一万九千円追加

【教育費】

ニセコ町蘭越町学校組合負担金 一、二一八千八百円追加

福井小学校七〇周年記念式行事費補助金 二〇万円追加

教員宿舎新築工事費 七六〇万円追加

高等学校臨時事務員賃金 四万五千元追加

道民スポーツ大会費 一〇一、三三〇円追加

給食センター補修及びボイラ改修工事費 三九一万九千円追加

【土木費】

道路新設改良費 一七、七七八千八百円追加

公営住宅修繕料 三〇万円追加

住宅建設費 六〇、五万三千円追加

【農林水産業費】

農地造成改良工事費 四万七千七百円追加

ニセコ町観光協会事業補助 一〇万円追加

【教育費】

ニセコ町蘭越町学校組合負担金 一、二一八千八百円追加

福井小学校七〇周年記念式行事費補助金 二〇万円追加

教員宿舎新築工事費 七六〇万円追加

高等学校臨時事務員賃金 四万五千元追加

道民スポーツ大会費 一〇一、三三〇円追加

給食センター補修及びボイラ改修工事費 三九一万九千円追加

【土木費】

道路新設改良費 一七、七七八千八百円追加

公営住宅修繕料 三〇万円追加

住宅建設費 六〇、五万三千円追加

【農林水産業費】

農地造成改良工事費 四万七千七百円追加

ニセコ町観光協会事業補助 一〇万円追加

【教育費】

ニセコ町蘭越町学校組合負担金 一、二一八千八百円追加

福井小学校七〇周年記念式行事費補助金 二〇万円追加

教員宿舎新築工事費 七六〇万円追加

高等学校臨時事務員賃金 四万五千元追加

道民スポーツ大会費 一〇一、三三〇円追加

給食センター補修及びボイラ改修工事費 三九一万九千円追加

【土木費】

道路新設改良費 一七、七七八千八百円追加

公営住宅修繕料 三〇万円追加

住宅建設費 六〇、五万三千円追加

【農林水産業費】

農地造成改良工事費 四万七千七百円追加

ニセコ町観光協会事業補助 一〇万円追加

【教育費】

ニセコ町蘭越町学校組合負担金 一、二一八千八百円追加

福井小学校七〇周年記念式行事費補助金 二〇万円追加

教員宿舎新築工事費 七六〇万円追加

高等学校臨時事務員賃金 四万五千元追加

道民スポーツ大会費 一〇一、三三〇円追加

給食センター補修及びボイラ改修工事費 三九一万九千円追加

【土木費】

道路新設改良費 一七、七七八千八百円追加

公営住宅修繕料 三〇万円追加

住宅建設費 六〇、五万三千円追加

【農林水産業費】

農地造成改良工事費 四万七千七百円追加

ニセコ町観光協会事業補助 一〇万円追加

【教育費】

ニセコ町蘭越町学校組合負担金 一、二一八千八百円追加

福井小学校七〇周年記念式行事費補助金 二〇万円追加

教員宿舎新築工事費 七六〇万円追加

高等学校臨時事務員賃金 四万五千元追加

道民スポーツ大会費 一〇一、三三〇円追加

給食センター補修及びボイラ改修工事費 三九一万九千円追加

【土木費】

道路新設改良費 一七、七七八千八百円追加

公営住宅修繕料 三〇万円追加

住宅建設費 六〇、五万三千円追加

【農林水産業費】

農地造成改良工事費 四万七千七百円追加

ニセコ町観光協会事業補助 一〇万円追加

【教育費】

ニセコ町蘭越町学校組合負担金 一、二一八千八百円追加

福井小学校七〇周年記念式行事費補助金 二〇万円追加

教員宿舎新築工事費 七六〇万円追加

高等学校臨時事務員賃金 四万五千元追加

道民スポーツ大会費 一〇一、三三〇円追加

給食センター補修及びボイラ改修工事費 三九一万九千円追加

【土木費】

道路新設改良費 一七、七七八千八百円追加

公営住宅修繕料 三〇万円追加

住宅建設費 六〇、五万三千円追加

【農林水産業費】

農地造成改良工事費 四万七千七百円追加

ニセコ町観光協会事業補助 一〇万円追加

【教育費】

ニセコ町蘭越町学校組合負担金 一、二一八千八百円追加

福井小学校七〇周年記念式行事費補助金 二〇万円追加

教員宿舎新築工事費 七六〇万円追加

高等学校臨時事務員賃金 四万五千元追加

道民スポーツ大会費 一〇一、三三〇円追加

給食センター補修及びボイラ改修工事費 三九一万九千円追加

【土木費】

道路新設改良費 一七、七七八千八百円追加

公営住宅修繕料 三〇万円追加

住宅建設費 六〇、五万三千円追加

【農林水産業費】

農地造成改良工事費 四万七千七百円追加

ニセコ町観光協会事業補助 一〇万円追加

【教育費】

ニセコ町蘭越町学校組合負担金 一、二一八千八百円追加

福井小学校七〇周年記念式行事費補助金 二〇万円追加

教員宿舎新築工事費 七六〇万円追加

高等学校臨時事務員賃金 四万五千元追加

道民スポーツ大会費 一〇一、三三〇円追加

給食センター補修及びボイラ改修工事費 三九一万九千円追加

【土木費】

道路新設改良費 一七、七七八千八百円追加

公営住宅修繕料 三〇万円追加

住宅建設費 六〇、五万三千円追加

【農林水産業費】

農地造成改良工事費 四万七千七百円追加

ニセコ町観光協会事業補助 一〇万円追加

【教育費】

ニセコ町蘭越町学校組合負担金 一、二一八千八百円追加

福井小学校七〇周年記念式行事費補助金 二〇万円追加

教員宿舎新築工事費 七六〇万円追加

高等学校臨時事務員賃金 四万五千元追加

道民スポーツ大会費 一〇一、三三〇円追加

給食センター補修及びボイラ改修工事費 三九一万九千円追加

【土木費】

道路新設改良費 一七、七七八千八百円追加

公営住宅修繕料 三〇万円追加

住宅建設費 六〇、五万三千円追加

【農林水産業費】

農地造成改良工事費 四万七千七百円追加

ニセコ町観光協会事業補助 一〇万円追加

【教育費】

ニセコ町蘭越町学校組合負担金 一、二一八千八百円追加

福井小学校七〇周年記念式行事費補助金 二〇万円追加

教員宿舎新築工事費 七六〇万円追加

高等学校臨時事務員賃金 四万五千元追加

道民スポーツ大会費 一〇一、三三〇円追加

給食センター補修及びボイラ改修工事費 三九一万九千円追加

【土木費】

道路新設改良費 一七、七七八千八百円追加

公営住宅修繕料 三〇万円追加

住宅建設費 六〇、五万三千円追加

【農林水産業費】

農地造成改良工事費 四万七千七百円追加

ニセコ町観光協会事業補助 一〇万円追加

【教育費】

ニセコ町蘭越町学校組合負担金 一、二一八千八百円追加

福井小学校七〇周年記念式行事費補助金 二〇万円追加

教員宿舎新築工事費 七六〇万円追加

高等学校臨時事務員賃金 四万五千元追加

道民スポーツ大会費 一〇一、三三〇円追加

給食センター補修及びボイラ改修工事費 三九一万九千円追加

【土木費】

道路新設改良費 一七、七七八千八百円追加

公営住宅修繕料 三〇万円追加

住宅建設費 六〇、五万三千円追加

【農林水産業費】

農地造成改良工事費 四万七千七百円追加

ニセコ町観光協会事業補助 一〇万円追加

【教育費】

ニセコ町蘭越町学校組合負担金 一、二一八千八百円追加

福井小学校七〇周年記念式行事費補助金 二〇万円追加

教員宿舎新築工事費 七六〇万円追加

高等学校臨時事務員賃金 四万五千元追加

道民スポーツ大会費 一〇一、三三〇円追加

給食センター補修及びボイラ改修工事費 三九一万九千円追加

【土木費】

道路新設改良費 一七、七七八千八百円追加

公営住宅修繕料 三〇万円追加

住宅建設費 六〇、五万三千円追加

【農林水産業費】

農地造成改良工事費 四万七千七百円追加

ニセコ町観光協会事業補助 一〇万円追加

【教育費】

ニセコ町蘭越町学校組合負担金 一、二一八千八百円追加

福井小学校七〇周年記念式行事費補助金 二〇万円追加

教員宿舎新築工事費 七六〇万円追加

高等学校臨時事務員賃金 四万五千元追加

道民スポーツ大会費 一〇一、三三〇円追加

給食センター補修及びボイラ改修工事費 三九一万九千円追加

【土木費】

道路新設改良費 一七、七七八千八百円追加

公営住宅修繕料 三〇万円追加

住宅建設費 六〇、五万三千円追加

【農林水産業費】

農地造成改良工事費 四万七千七百円追加

ニセコ町観光協会事業補助 一〇万円追加

【教育費】

ニセコ町蘭越町学校組合負担金 一、二一八千八百円追加

福井小学校七〇周年記念式行事費補助金 二〇万円追加

教員宿舎新築工事費 七六〇万円追加

高等学校臨時事務員賃金 四万五千元追加

道民スポーツ大会費 一〇一、三三〇円追加

給食センター補修及びボイラ改修工事費 三九一万九千円追加

【土木費】

道路新設改良費 一七、七七八千八百円追加

公営住宅修繕料 三〇万円追加

住宅建設費 六〇、五万三千円追加

【農林水産業費】

農地造成改良工事費 四万七千七百円追加

ニセコ町観光協会事業補助 一〇万円追加

【教育費】

ニセコ町蘭越町学校組合負担金 一、二一八千八百円追加

福井小学校七〇周年記念式行事費補助金 二〇万円追加

教員宿舎新築工事費 七六〇万円追加

高等学校臨時事務員賃金 四万五千元追加

道民スポーツ大会費 一〇一、三三〇円追加

給食センター補修及びボイラ改修工事費 三九一万九千円追加

【土木費】

道路新設改良費 一七、七七八千八百円追加

公営住宅修繕料 三〇万円追加

住宅建設費 六〇、五万三千円追加

【農林水産業費】

農地造成改良工事費 四万七千七百円追加

ニセコ町観光協会事業補助 一〇万円追加

【教育費】

ニセコ町蘭越町学校組合負担金 一、二一八千八百円追加

福井小学校七〇周年記念式行事費補助金 二〇万円追加

教員宿舎新築工事費 七六〇万円追加

高等学校臨時事務員賃金 四万五千元追加

道民スポーツ大会費 一〇一、三三〇円追加

給食センター補修及びボイラ改修工事費 三九一万九千円追加

【土木費】

道路新設改良費 一七、七七八千八百円追加

公営住宅修繕料 三〇万円追加

住宅建設費 六〇、五万三千円追加

【農林水産業費】

農

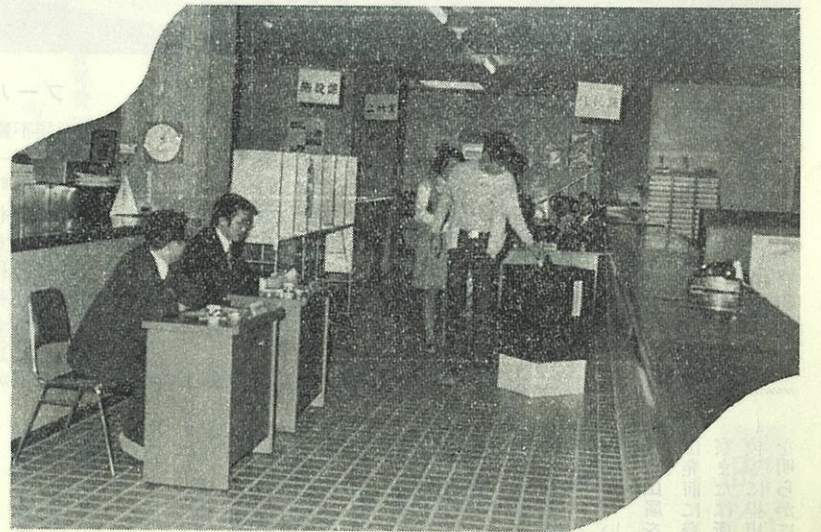
投票率八一・〇七%!

参議選、管内十九ヶ町村中七番目

七月七日執行されました、参議院議員通常選挙の投票率は、八一・〇七%で前回の参議院投票率、六七・三五%より一三・七二%と大きく上廻っております。
 このことは、本町の住民の政治意識が高くなったと言うことです。
 各投票所の投票率は次のとおりで、第七投票所の桂中学校は、前回に比して二二・七二%と最高の上昇率を示しております。

参議選各投票所投票率

投票区	投票所	今回の投票率 (49年)	前回の投票率 (46年)	上昇率
第 1	ニセコ町役場	81.68%	67.73%	13.95%
◇ 2	元町集会所	80.31	69.32	10.99
◇ 3	有島二集会所	88.06	70.73	17.33
◇ 4	近藤小学校	78.37	68.89	9.48
◇ 5	宮田	84.45	71.60	12.85
◇ 6	福井	76.53	61.16	15.37
◇ 7	桂中学校	78.50	55.79	22.71
◇ 8	西山集会所	76.00	65.53	10.47
◇ 9	藤山小学校	91.53	78.91	12.62
◇ 10	田中ミン宅	77.46	72.73	4.73
計		81.07	67.35	13.72



投票風景

参議院 候補毎の得票結果は

地方区の最高 河口陽一候補 七二八票
 全国区の最高 宮田 輝候補 二七二票

ニセコ町の参議院選挙の開票は、七月七日午後八時三十分より開始されましたが、その内容は次のとおりで、地方区の場合保守系の票が一、三三六票(四六年一五八七票)、革新系が一、五二二票(四六年八二六票)となつております。

地方区

党派別	候補者名	得票数
自	河口陽一	七二八票
無	高橋辰夫	二二四
公	相沢武彦	三九七
社	つしま孝且	六二五
社	吉田忠三郎	一六八
自	西田信一	三九四
共	小笠原貞子	三三二
無効投票		四五

全国区

一、二名立候補中、本町で得票なつた者は、一〇一名でその中から、多く得票した候補者、また皆さんの知りたいと思われる候補者についてあげてみると、次のとおりです。

党派別	候補者名	得票数	党派別	候補者名	得票数
自	宮田輝	二七二票	民	たぶち哲也	四五票
公	藤原房雄	二四三	自	鳩山威一郎	四四
社	かすや照美	二三一	自	亀井善彰	四三
共	岩間正雄	一六八	自	森下泰	三八
社	和田静夫	一六二	自	内田芳郎	三八
自	山東昭子	八八	自	江藤智	三七
自	小林国司	八八	無	市川房枝	三〇
自	青島幸男	七四	共	内藤功	二九
無	片山甚市	七二	社	田中一	二八
自	糸山英太郎	六三	自	さか健	二六
自	あんのう勝	六二	無	横井庄一	二四
自	村上正邦	六一	自	山口淑子	二一
自	村上正邦	六一	自	佐藤信二	一四
自	斉藤栄三郎	五七	自	横山ノック	一三
自	長田裕二	五〇	無	コロンビヤトップ	七
自	迫水久常	四九	無	大松博文	五
自	目黒けさ次郎	四七	自	とうこうけん	一
自	源田実	四五	無		

ことし成人となられる方は、町内で六十八名になります。つばな社会人として未来に向かわれる若いみなさんの前途を祝し、八月十五日、公民館において成人式を行います。

全員そろって、平服でご出席ください。

ことし成人となられる次の方々から祝福いたします。

成人おめでとう

- 〔本通一〕 橋本 光一 富士 孝子
- 〔本通二〕 渡辺寿美子
- 〔本通三〕 春藤 妙子 二瓶由紀子
- 〔本通四〕 佐藤 佳子 安井マチ子
- 〔本通六〕 有涼美智子 佐々木真理子
- 〔本通七〕 福島磨理子
- 〔本通八〕 藤井 康子
- 〔本通九〕 石井 政子 五十嵐一己
- 〔本通地〕 瀬戸 光子
- 〔富士見〕 菊地 純
- 〔中央一〕 富田 澄恵 坂本千鶴子
- 〔中央二〕 山森 光彦 日置るみ子
- 〔中央三〕 青羽 晶子 飯原 祐子
- 〔中央六〕 塩田 典子 植田 雅孝
- 〔有島〕 井川 英子 高橋 敬子
- 〔新興〕 吉村希恵子
- 〔松岡〕 小原 勇
- 〔里見〕 松原 裕子
- 〔富丘〕 佐藤美保子
- 〔共栄〕 大野 道雄
- 〔光栄〕 大野 順子
- 〔豊里〕 早坂 和男
- 〔羊栄〕 千葉 信子
- 〔宮田〕 瀬戸志津子 竹内 正貴
- 〔山本美津子〕 山本美津子
- 〔荒木 隆志〕 荒木 隆志
- 〔佐々木千鶴子〕 佐々木千鶴子
- 〔三橋 貞子〕 三橋 貞子
- 〔石井 誠〕 石井 誠
- 〔小花井〕 佐藤美智子
- 〔みずほ〕 若森 房夫
- 〔相馬〕 林 真理子
- 〔伊藤 春子〕 伊藤 春子
- 〔西富〕 林 澄江
- 〔桂台〕 繁在家松蔵
- 〔北栄〕 佐々木幸二
- 〔西山〕 倉地 紀子
- 〔西三〕 松田 修身
- 〔二セコ〕 佐竹 妙子
- 〔尾の上〕 高瀬 由則
- 〔藤山〕 吉原 敏文
- 〔外山 順子〕 外山 順子
- 〔温泉〕 安岡 忠広
- 〔阿部 克美〕 阿部 克美
- 〔福永 清三〕 福永 清三
- 〔片山 健也〕 片山 健也

本年度上半期（二月～六月）火災救急情報

焼失面積損害見積額等減少

昭和四十九年一月から六月までの火災発生件数、焼失面積、損害見積額等は次のとおりです。

火災の状況

昭和四十九年一月から六月までの火災発生件数、焼失面積、損害見積額等は次のとおりです。

死者 なし（昨年なし）
傷者 一名（昨年二名）

この数字は件数において昨年より多いが、全焼火災がわずかに少なく、部分焼火災に止めた良い成績であり、建物火災ゼロの町村があります。

今後とも火災には十分に注意しましょう。

塩化ビニールを含有する殺虫剤の取扱いについて

- このことについて厚生省から塩化ビニール使用医薬品等一覧表の該品の製造及び販売は中止することになった旨通知がありましたので取扱いについては次の注意事項を参考に充分に注意して下さい。
1. 当該製品は使用しないこと
 2. 塩化ビニール含有の有無は容器の「塩化ビニール」表示により確認のこと。
 3. 廃棄するときは、人家から離れた場所で少量ずつ放出したうえ処分すること（塩化ビニールはポンペの中の加圧下では液体であり空気中では気体となり揮散する）
 4. 可燃性ガスであるので、ごみ捨て場等へ捨たりごみ集積に出すことは絶対にしないこと。
 5. メーカーが回収の手配中であるので返品も可能であること。
- 大正製薬KK 強力バタリサンゾル ワイバアゾル ワイバ芳香ゾル 芳香ワイバアエスゾル
- 武田薬品工業KK メルトンS
- 中外製薬KK バルサンエアゾルトツブ バルサンエアゾルV バルサンエアゾルC バルサンエアゾル
- トモノ農業KK オニオイルA
- この他塩化ビニールと表示されている品製

子どもを交通事故から守ろう

夏をむかえて、子どもが車道に飛び出しにひかれるという事故が多くなっています。幼稚園や学校の夏休みともな危険な場所です。また、暑さのために心身の疲れから注意力が薄れて交通事故にあう危険も一層多くなります。お父さんや、お母さん、車を運転される方も子どもの特性をよく理解し交通事故から子どもを守るために注意することをお願いします。

※運転者の方へ

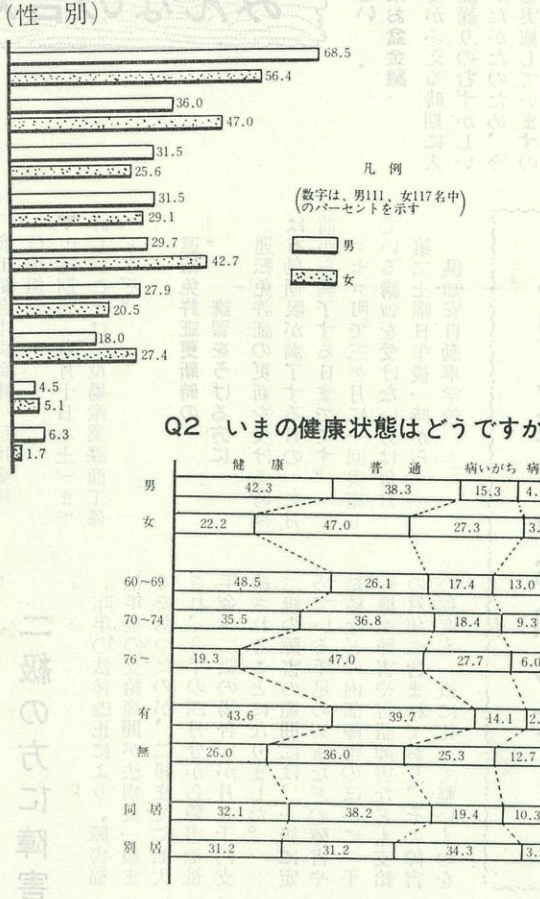
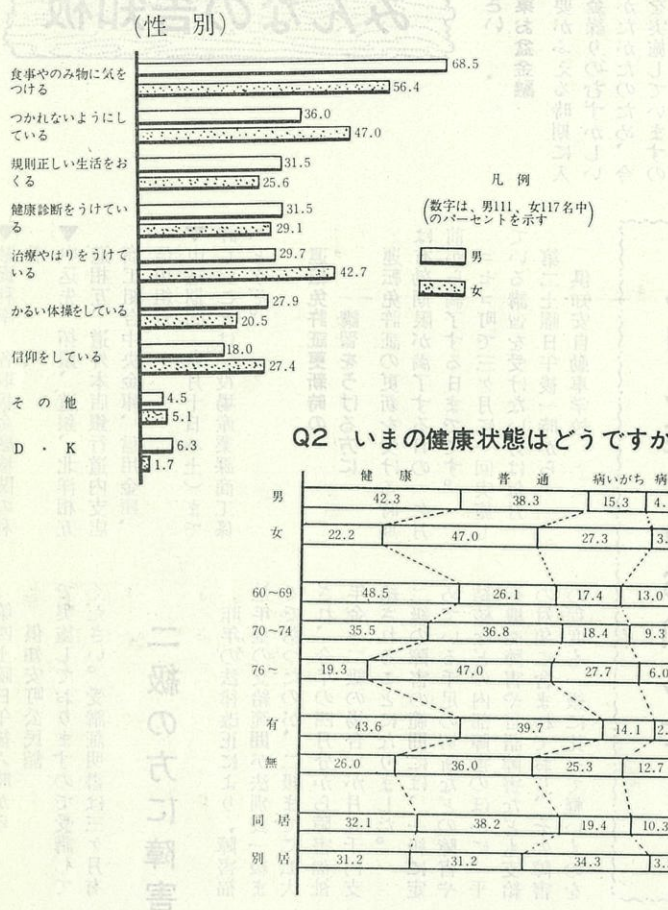
- 子どもは車や物かけから急に車道に飛びだしてきます。
- 道路を横断していても急にあともどりのことがあります。
- 車が接近していても急に横断をはじめることがあります。
- 車の下や物かけで遊ぶことがあります。
- 交通事故のおそろしさを知りません。子どもは身心ともに未熟です。大人のような判断はできません。

子どもを交通事故から守るために、お父さんやお母さん方が保護義務に対する責任と自覚をもつことよって事故は防げることができます。

○小さい子ども連れて外出するときは、お母さんは車の通る側を歩き、手をはなさないようにしましょう。

○子どもの交通事故はお母さんが保護義務に対する責任と自覚をもつことよって事故は防げることができます。

高齢者はこう考えています



駐車禁止区間がもうつけられます

8月から道々岩内洞爺線のうち、逢坂商店～芙蓉橋までの区間は、両側駐車禁止となりますのでお知らせいたします。

みんなの告知板

ご利用ください 中小企業お盆金融

夏の資金需要がふえる時期に入り、道では資金繰りのむずかしい中小企業者のかたがため、今年もお盆金融を実施していますのでご利用ください。

なお、昨年比べ融資枠を20%拡大し、また貸出限度額も引上げるなど、条件が良くなっております。

▼融資対象 道内の中小企業者（中小企業等協同組合法に基づく組合を含む）ただし、遊興娯楽などの信用保証対象外の業種を除く。

▼融資金額 一企業五〇〇万円以内（特に必要と認める場合には七〇〇万円以内）

▼組合一〇〇〇万円以内（転貸の場合には二〇〇〇万円以内）

▼融資期間 一年以内

▼資金用途 運転資金

▼融資利率 各取扱金融機関の利率

▼申込先 拓銀、道銀、北洋相互道相互、道外本店銀行道内支店、商工組合中央金庫、信用金庫、信用組合

▼申込期間 八月十日（土）まで

詳しいことは、役場産業課商工係へどうぞ。

▼運転免許更新新時の講習をうける方

運転免許証の更新を受ける時期は有効期限が満了する日の一ヶ月前から満了する日までです。

ニセコ町で三ヶ月に一回実施している講習を受けたい方は毎月第二土曜日午後一時から俱知安自動車学校

第四土曜日午後六時から 俱知安町公民館

で実施しておりますので受講してください。受講証明書は三ヶ月有効です。

二級の方に障害福祉年金が

昨年の法律改正により、障害福祉年金の支給範囲が法別表一級までであったのが、二級までに拡大され、今年四月分から障害福祉年金（二級の場合）が月五千円支給されることになりました。

二級の障害の範囲には、一級に定めている手足の切断などの障害や結核などの内部障害のほかに、平衡機能障害や言語障害なども支給の対象に含まれており、その障害の程度も一級に比べて軽いものを

二級として定めています。

国民年金の障害福祉年金の請求を一度もしたことのない人で、一級又は二級に該当すると思われる人はもちろんですが、福祉年金の請求をしたが一級に該当しないため年金支給を認められなかつたり過去には一級に該当しており年金を支給されていたが、その後、病状がよく支給を停止されている人で二級に該当すると思われる人は役場社会係にお問い合せください。



6月21日から7月20日まで

▼結婚おめでとう
長井 延市・林ふさえ（相馬）
末次 健一・林澄江（新興）
佐々木高||高橋美知子（中央七）

▼お誕生おめでとう
森崎 彩 高志（本通団地）

▼おみやみ申し上げませ
高橋 良一 50歳（本通二）
高橋 幸子 49歳（本通二）
桐山 時二 82歳（有島三）

乳幼児検診のお知らせ

町では、本年も医大病院小児科教授・講師を迎えつぎのとおり乳幼児検診を実施いたします。保護者はこの機会に是非対象児を受診させ、心身ともに健康な発育をしているかどうか診てもらいましょう。

年に一度の絶好の機会です。都合をつけて是非受診されませうおすすすめいたします。

なお、対象外の幼児で特に検診を必要とされる場合は、事前に役場住民課衛生係へ御連絡ください。

日 程	記 記
八月三十日	
時間	午前10時・午後1時
場 所	公民館講堂
対 象 児	昭和四十七年八月一日～昭和四十九年七月三十一日生の乳幼児
検診医	医大小児科中尾教授
検診料	無料
内 容	計測（身長・体重） 診察 指導（栄養・保健面）

行方不明者相談所を開設します

道内では、毎年約7,000人の方がいろいろな事情で家出をされそのうち行方がわからないままとなつての方は約1,400名おります。

昭和39年から現在まで約1万数千人の方が行方不明のままとなつており、このなかには不幸にも犯罪の被害を受けている方や、すでに死亡し身元がわからないまま無縁仏として葬られている方もあります。

道警察では、このような不幸を少しでもなくしたいということから毎年9月に行方不明者相談所を開設してきましたが今年も次の日程で相談所を開設し、みなさんの相談を受け道内はもとより全国的な調査をいたします。

「あの人は、どこで、どうして」と日夜その消息を察して心をいためておられる方は、ご遠慮なくおいでください。なお、個人の名誉と秘密は厳重に守ります。

9月3日～6日
札幌市中央区北1条西5丁目 札幌中央警察署

9月19日～20日
小樽市富岡1丁目 小樽警察署