

[12]

昭和50年11月1日発行

広報 ニセコ

No. 165

ニセコ町役場総務課

希望に生きるたくましい町民となりましょう (ニセコ町民憲章)



たいせつに保存を
あとでお役に立ちます。

町-の-人-口

男.....2,454人
 女.....2,605人
 計.....5,059人
 世帯数...1,333世帯
 (50年9月末現在)

楽焼きづくりに精を出す

老後の楽しみや、生きがいのある余生を送ろうということで、昭和48年5月に設立しました寿大学も回を増すごとに充実してきました。

10月17日、公民館において学習会の中で行なわれた「楽焼き」は粘土をねり、形を作り、それを2週間程度乾燥させ、その後、着色し、約600度の炉で焼きつけます。

おとしよりは、花ビン、サカズキ等思い思いの物を作り1日を有意義に過ごしました。

昭和50年 **11** 月号

第8回定例町議会

名誉町民の称号を

佐藤初一氏に贈呈

第八回ニセコ町議会定例会は、九月二十六日から二十九日までの四日間、議場において開催され、町長の「行政報告」のあとニセコ町名誉町民の称号贈呈、ニセコ町教育委員会委員の任命ならびに昭和五十年年度一般会計、特別会計補正予算など議案九件を審議し、原案どおり可決されました。その主な内容をお知らせします。

ニセコ町名誉町民の称号贈呈について

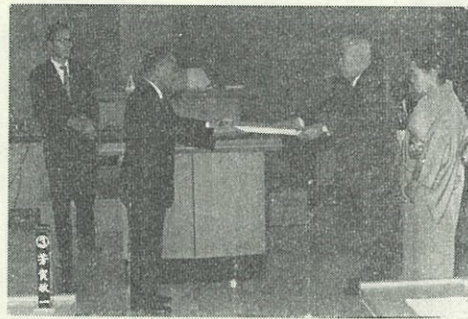
多年にわたり、本町の発展に寄与された次の方が議会の議決を得て、名誉町民の称号が贈られました。

記

虻田郡ニセコ町字本通一番地 佐藤 初一 氏 明治三十八年六月十六日生

功績の事

氏は、昭和二十二年四月狩太村議会議員に当選して以来、本年四月議会議生活を退り、二十八年余の永きにわたり、議会政治を通じて本町の振興発展に日夜情熱を傾尽され、住民の生活安定、経済の向上、社会福祉の増進農産業、商工観光等に多大の貢献をされました。また、大正十二年に当事の狩太消防組に入り昭和四十二年までの間、四十四年余にわたり消防行政



に半生をささげ、民生安定に尽力されました功績はまことに甚大で昭和四十二年には内閣総理大臣より藍綬褒章が授与されておりますこのほか、数々の公職に就かれ数々の業績をのこされ、今日の発展したニセコ町をみたのは、氏の献身的な御尽力によるものであります。

教育委員会委員の任命について

任期満了にともない、つぎの方が議会の同意を得て教育委員会委員に再任されました。大木 勉 氏(本通二)

固定資産評価審査委員会委員の選出について

任期満了にともない、つぎの方が議会の同意を得て固定資産評価審査委員会委員に再任されました。青山 進 氏(滝台)

一般会計補正予算

一般会計予算の補正は、才入才出それぞれ五、七六九千円を追加し、予算総額は、才入才出とも一億四千九百九十九万九千九百九十九円となりました。

【総務費】

防災無線電話施設設備費負担金 一九〇万円追加
職員住宅補修工事費 七〇万円追加

【民生費】

国民健康保険事業特別会計繰出金 三〇〇万円追加
児童手当 二〇六万円追加

【衛生費】

簡易水道事業特別会計繰出金 七十七万九千円追加
羊蹄山麓環境衛生組合負担金 一万九千円追加

【農林水産業費】

馬鈴薯葉巻柄対策事業補助

四七万二千円追加
団体営災害復旧事業調査設計委託料 二七万八千円追加
昆布地区温水池災害復旧事業費負担金 二〇万四千円追加
後志地方治山協会負担金 二〇万二千円追加

【土木費】

道路新設改良費 二〇五万円減
羊蹄山ろく消防組合負担金 一、一四二万九千円減

【消防費】

国民健康保険事業特別会計補正予算

国民健康保険事業特別会計補正予算は才入才出それぞれ六〇一七千円を追加し、予算の総額は才入才出とも一億四千九百九十九万六千円となりました。

その才出のおもなものは
高額療養給付費 六〇〇万円追加

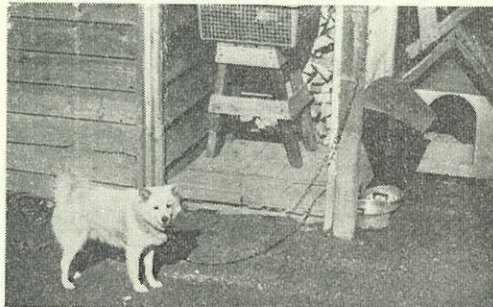
簡易水道事業特別会計補正予算

簡易水道事業特別会計補正予算は才入才出それぞれ七十七万九千円を追加し、予算の総額は才入才出とも四十二万二千円となりました。

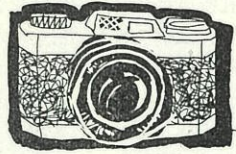
その才出のおもなものは
羊蹄配水地ポンプ小屋新設工事 一〇万円追加
原材料費 三二万六千円追加

犬の放し飼いはやめましょう

最近、犬の放し飼いで、人畜や田畑の被害がおきています。町では野犬掃とうを行ってこのような被害をなくすようつとめています。犬を飼うには、規則に定められているきまりを良く守り、他人に迷惑をあたえないように正しく飼育を未然にふせぎましょう。



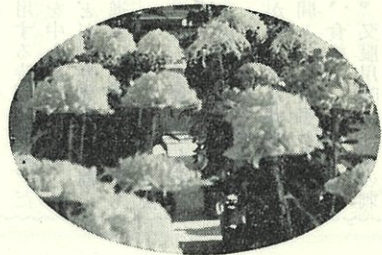
カメラマン



秋を飾る文化祭

恒例の文化まつりは、11月1日から4日まで、8日から9日までの6日間、公民館と町民センターにおいて開催されます。今年も、寿大学の学生さんの書道など、より充実した行事をたくさん盛り込んで、芸術、文化の秋を心ゆくまで楽しんでいただこうと考えています。

会場の準備もうすつかり整いました。みなさんおさそい合せ、ぜひご覧くださいようご案内申し上げます。



- ▶ 1日 (13:00~21:00) 囲碁大会(町民センター和室) (18:00~21:30) 社交ダンスの夕べ(町民センター大ホール)
- ▶ 2日 (13:00~15:00) 藤間会日舞(町民センター大ホール)
- ▶ 2日・3日 (9:00~17:00) 児童生徒書道、美術展(公民館講堂) 写真展(婦人教養室) 一般書道展(老人室) 鑑賞石展(町民センター小会議室)
- ▶ 3日 (14:00~16:00) ピアノ発表会(町民センター大ホール)
- ▶ 3日・4日 (9:00~17:00) ひつじ会書道展、短歌会(町民センター一般研修室) 生花展(町民センター青年研修室)
- ▶ 8日・9日 (9:00~17:00) 寿大学書道展(町民センター青年研修室)
- ▶ 9日 (9:00~17:00) 詩歌吟道大会(町民センター大ホール)
- ▶ 9日 (11:00~17:00) 茶席(町民センター和室)

統計功労者に感謝状

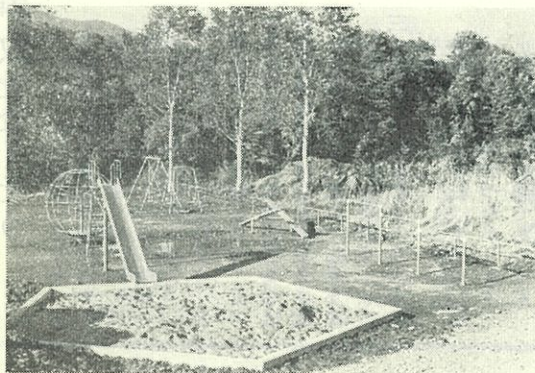
統計調査のため、永年にわたり統計調査員としてご尽力されました方々に北海道知事から感謝状が贈られました。

二十年動統	河村 清	羊
十年動統	鈴木 正次	滝
五年動統	高橋 敬二	有島
	久保 晴一	小
	井上 正雄	花
	松谷 安志	板
	岩田 稔雄	ニ
	矢橋 健雄	セ
	藤本 実雄	コ
		本
		通
		七
		本
		通
		二

これでひと安心

かねてから計画されていた中央通りの子供遊園地がこのほど雪印乳業横に完成しました。最近、自動車の交通量がふえお母さんたちは「ハラハラ」でもこの遊園地が出来たのでこれで安心です。

遊園地には、ブランコ、スベリ台、鉄棒などがあり、この寒い中子どもたちは、ほつべをまつかに染めて毎日楽しく遊んでいます。



交通事故死抑止

十月十五日、交通事故死抑止を願って、ニセコライオンズクラブの会員の方々が元町交差点でニセコ特産の「ジャガイモ」と「ゆづくり走ろう北海道」のステッカーを信号待ちの車に配付し、安全運転をよびかけました。「ジャガイモ」や「ステッカー」をもちつた運転者は思いがけないプレゼントに「ニコリ」。目的地向って安全運転でスタートしました。今年交通事故死者数が全国一という不名誉な記録が続いています。交通事故にはくれぐれも注意してください。

昭和50年度北海道地価調査書を閲覧しております

昨年12月24日に国土利用計画法が施行され、一定規模以上の土地取引を行う者は、あらかじめ利用目的、対価等を知事（札幌市にあつては市長）に届出なければならないこととされています。届出を受けた知事（又は札幌市長）はその内容を審査しその取引が適正でないとき中止等の勧告を行なうこととなりますが、届出のあつた対価が適正であるかどうかを判断するためには、公的機関によつて地価を調査し、できるだけ多くの地点について適正な地価を把握しておく必要があります。この調査はこのような趣旨から道が49年度から実施しているものです。50年度は全道一円を対象として宅地1,531、宅地見込地34、林地30、合計1,595の標準的な画地（基準価格）等を調査し、10月1日に公表しております。

個々の基準地の標準価格等については「昭和50年度北海道地価調査書」としてとりまとめ、各支庁（振興課）および役場総務課に備え置き、自由に閲覧できることになっておりますので御利用ください。

なお今回の調査のうち継続基準地の標準価格を昨年と対比してみますと、宅地では1.0パーセントの下落、林地は横ばいとなつており、地価は全般的には若干下降傾向にあるものと見込まれます。

輸送繁忙期の交通事故をなくそう

○スピードを落とさず、無理な追越しはやめよう
 ○飲酒運転をやめよう
 ○過労、過積載による重大事故を防止しよう

長い冬に入る前に土木建設など工事のしゅん工期や農水産物の出荷、貯蔵などによる貨物輸送が増大し、さらに行楽マイカー等により交通量が非常に増えて、悲惨な交通事故死者が多くなつております。その多くは運転者の無理なスピード違反、無理な追越し、過労、過積載連転等が原因となつております。

一人の命を交通事故から守るため「他人に怪我をさせない」「自分も怪我をしない」ための安全運転をいまから実行して下さい。

一、スピードを落とそう無理な追越しはやめよう
 無理なスピードと他の車のことを考えない無理な追越しは、正面衝突や路外転落事故に結びつき、人の命を数多く奪つています。いつも余ゆうのある運転と安全速度で運転しましょう。

二、飲酒運転はやめよう
 酒を飲んだ後の運転は死に、重大事故につながります。運転者には「酒をすすめない、飲まさない」運転者は「飲んだら乗らない」の安全運転を守りましょう。

三、過労、過積載による重大事故を防止しよう
 過労、過積載連転は予想もしない大きな事故につながります。正常な身体の状態であつても、ハンドルを握つた場合の人間の注意力や疲労度の限界は二五〇キロメートルといわれています。長距離、長時間の運転の場合は交替運転員をつけねむ気を催したら必ず車をとめて休養しましょう。

町の目録

10月	
1日	教育委員会議
1日	1日
2日	秋季職域対抗バレーボール大会
3日	第二西三条中通り舗装新設工事竣工
3日	台風五、六号災害査定
6日	9日
6日	9日
10日	結核検診
10日	近藤豊里連絡線道路改良工事竣工
11日	町営牧野退牧
11日	駅前西二条線道路改良工事竣工
13日	産業まつり打合せ会
13日	寿大学
17日	農業委員会総会
20日	農村基盤総合調査50年度総括打合せ会議
21日	度総括打合せ会議
21日	胃腸病検診
22日	産業まつり打合せ会
27日	

くすりの服用は慎重に

最近は何種類ものくすりを愛用している人を見かけますが、くすりの併用は危険です。たとえば、皮膚科にかかっている人がかぜをひいたような場合は、皮膚科から処方されたくすりを内科医にみせて併用してよいかどうかよく相談してください。売薬の場合も同様で、薬剤師に相談する必要があります。

次に量のこと。早くきかせようと大量にのむのはナンセンス。むだというだけでなく、量が多いと中毒をおこしたり、命を落とすことさえありますから必ず指定された量を守ること。

くすりは服用する時間も大切。だいたい食事を中心として食前、食後、食間などがあります。食前には、食欲増進という働きをするものが多い。食後は食べたものをつつしよになつて胃を刺激しないため、かぜくすりは食後がほとんど、食間とは、食事と食事の間の意味で、食後二、三時間おろをさします。又服用時には胃の刺激を少なくするために水をおおむね飲むようにしましょう。

(国保新聞)

道民一家

「道民の船」視察研修をおえて



先月号でお知らせしました。「道民の船」に参加した工藤美さんが一ヶ月間、東南アジア諸国の視察訪問と洋上研修を終えて、10月10日無事に帰町いたしました。思い出や感想を述べてもらいましたのでお知らせいたします。

一ヶ月間にわたつて道民の船の研修を終えて私は最高の幸福感に浸つています。

初めてこの目で見、この肌で感じた東南アジアは日本と比べていずれも生活のレベルは低いけれども生活に対する強い意気込みとか執念強さを感じました。特に中国において団結力のすばらしさとか「自力更正」の精神には私達は色々と学ぶべき点があるように思います。

街中が華やかだった香港、メナム川を聖なる神とするタイ国、緑の美しかったフィリピンなど、いろいろありましたが、日本を、北海道を離れて祖国の素晴らしさを改めて感じさせられました。

道民の船で団体生活とか仲間作りのあり方などの重要性を体験してきましたが、これからも続く色々な研修に数多くの人達が参加して下さいます。

この研修に当り、町を始め、各関係機関の皆さんに数多くのご配慮を賜りました事を深く感謝申し上げます。

『ものを大切に作る運動』強調月間

一昨年オイルショックに端を発した「もの不足」と「物価高騰」は資源のきわめて乏しい我が国の経済を根底からゆさぶり、これまでの「消費は美德」とする生活風潮に強い反省と「もの」に対する価値観の転換を強く求められたところでもあります。

そこで、われわれは今日の命題として「ものを大切に生かして使う」ことを全道民の共通課題として各団体、機関による「推進会議」が中心となつて運動を推進して

「豊かな暮らし住みよい社会をつくる郵便貯金」

郵便貯金は、明治八年創業以来本年でちょうど一〇〇年を迎えました。

郵便貯金は、この一世紀にわたりに常に国民生活に密着して経済生活の安定と福祉の増進に寄与しつつ、堅実な歩みを続けております。郵便貯金として預けられた資金は、国の財政融資の主要な原資として各方面に融資され国民の福祉に深く関係の深い住宅建設、公害の防止、生活環境の整備、道路、鉄道の建設、中小企業農林業の近代化など社会全体の福祉にたいへん役

<h4>今月の納税</h4> <p>国定資産税 …… 第3期</p> <p>納期限は 11月25日です</p> <p>忘れず納入いたしましょう。</p>	<h4>自動車運転免許更新時講習会</h4> <p>とき 昭和50年11月7日 午後1時30分から</p> <p>ところ ニセコ町公民館講堂</p>	<h4>あなたの善意を贈ってください</h4> <p>献血日 11月27日</p> <p>時間等についてはおつてチラシによりお知らせします。</p>
--	--	--

大切な仕事は技能士に たのみましよう

※11月は技能尊重月間です※

あなたのそばに、国が認めた優秀な技能士がいます。
たとえば家を建てる時、洋服を注文するとき、時計修理をたのむときなど、大工さん、家具、建具屋さん、左官さん、洋服、洋裁屋さん、時計屋さんなどに、ちょっとひとことお尋ねください。
「あなたは技能士ですか？」
それは信頼の肩書きなのです。

▲商工係▼

あなたの電話を100% 生かす上手なダイヤル

西部地区に待望の公社線電話がついてから約一ヶ月になりましたが、皆さん方はもう馴れたことと思います。

そこで電話を100%生かす上手なダイヤルの仕方を書いてみました。

- 一、ダイヤルは番号を確かめ、メモを見ながらダイヤルしましょう。
- 二、ウロ憶えのダイヤルは途中で休んだり、切ったりすることになります。
- 三、ダイヤルはメモや書き帳などを見ながら回すのが確実です。日頃から電話番号を見やすくメモしておきましょう。
- 四、ダイヤルは中休みせず、続けて回そう。
- 五、ダイヤルの途中で（五秒間ぐ

らい）中休みすると、自動的に話中音がでて相手側につながりません。このためもう一度ダイヤルする手間がかかります。

三、相手が出なくても、呼び出し音一〇回（三〇秒）ぐらいは待ちましょう。

呼び出し音を三〜四回きいただけで「ガチャン」……これでは相手ですぐ応答できないこともあります。

四、お話し中のときは、二〜三分待つてから、かけなおしましょう。

五、せつがちに、すぐダイヤルしてもほとんどかかりません。

五、ダイヤル終了後、呼び出し音や話中音が出なくても、そのまま。

ダイヤル市外通話でダイヤルし終つても、十五秒ほど呼び出し音（話中音）が出ないことがあります。そのままだけちくたさい。

▲電報電話局▼

キヤタビラ付き重機械 類の踏切安全通行につ いて

ブルドーザー等、キヤタビラ付重機械類の踏切通行の際は、国鉄の最寄り駅又は保線区などに連絡をしていただき、係員の指示により安全を確認して通行して下さい。踏切通過の際には、キヤタビラ等により踏切板及びレールの損傷

並びに信号回路短絡による信号に誤動作をさせる事例がありますのでご注意下さい。

▲俱知安保線区▼

正しく一〇番

一〇番はクスクの番号です。事件、事故に「あつたら」「見たら」「聞いたら」すぐダイヤル一〇番で知らせして下さい。一〇番はクより早くクより正しくクかけることが大切です。そのためクぎのことがらに注意して下さい。一、いたづら一〇番はやめましょう。

二、「いつ」「どこで」「何事（事故）が……」と要領よく通報はパトカーをもつとも早く現場に着かせるかけ方です。

三、赤電話、ピンク電話から一〇番するときは、ダイヤルする前にその店の人や施設の関係者からカギを差しこんでもらつて下さい。そうでないとあなたの声が届きません。

▲警察署▼

火災予防査察を行ない ます

消防では、本年最後の火災予防査察を十一月一日から十一月三十日まで実施いたします。各家庭、事業所等立入検査のときは、よろしくご協力お願いいたします。尚ラベル表示対象物（旅館、病院、飲食店等多数不特定の人出入するところ）については特別査察をいたします。

火災予防ポスターと標 語の入選者きまる

火災予防運動の一環として、火災予防思想啓発のため組合区域内小、中学校児童生徒を対象としてポスター及び標語を募集し、九月二十九日ポスターは権威ある諸先生、標語については消防職員の厳重な審査の結果、次のとおり入賞佳作者を決定いたしました。入賞入賞、佳作作品は管内各小中学校を巡回展示する予定です。

（小学校）

佳作 福井小六学年 斉藤 春美

（中学校）

特選 桂中一学年 永井 昌枝

佳作 桂中一学年 西川 明美

桂中二学年 鈴木 明義

桂中二学年 柏民 勇次

▲消防署▼

納め忘れの保険料はあ りませんか

国民年金を受けるためには、一定期間保険料が納められていることが必要です。

▲社会係▼

つまり、老令年金の場合は二十五年以上、国民年金に加入し、その期間分の保険料が納められていなければなりません。

（特別措置として、昭和五十四年一月一日以前生まれの方はこの二十五年の期間が短縮されます。）

あなたは過去の保険料はキチンと納められておりますか。

い／＼の事情により保険料を滞納していたため老令年金を受けられないことになっては大変です。

昭和五十年十二月三十一日までの特例によつて過去の未納保険料が納めることが出来るように法律が改正になりました（特例納付）

なお、強制加入者であつても届出をしていなかったために国民年金の被保険者として取扱われなかつた人も届出をすれば加入要件に該当したときまで遡つて特例納付が出来ます。納める保険料は、一か月九百円です。

くわしいことは、役場社会係にお問い合わせ下さい。

戸籍の窓口

9月21日から
10月20日まで

▶結婚おめでとう
新谷暁夫一家股美津枝（温泉）

▶お誕生おめでとう
佐々木 亘 昭治（本通団地）
若山 明美 忠彦（本通5）
橋本 俊晃 繁年（本通1）

▶おくやみ申し上げます
浜本 ツル 84才（福井）
井上よしみ 79才（板谷）
米谷 きよ 88才（本通6）