

[5]

広報

# ニセコ

昭和50年1月1日発行

No. 155

ニセコ町役場総務課



たいせつに保存を  
あとでお役に立ちます。

## ニセコ町民憲章

- 一、自然を愛し、住みよい環境をつくりましょう。
- 一、きまりを守り、明るい社会をつくりましょう。
- 一、力をあわせ、豊かな生産にはげみましょう。
- 一、健康で働き、楽しい家庭をつくりましょう。
- 一、希望に生きるたくましい町民となりましょう。

### 町-の-人-口

男.....2,459人  
 女.....2,662人  
 計.....5,121人  
 世帯数...1,344世帯  
 (49年11月末現在)

昭和50年 **1** 月号

# 年頭のごあいさつ



ニセコ町長 遠藤 京作

町民の皆さん、明けましておめでとうございます。  
あわただしく過ぎ去った昨年を振り返ってみますと、激動する内外情勢の大きな影響により皆さんの生活にも誠に御苦労が多かったことと存じます。

昨年は気象台発表の「ことしの夏は天候は？」も黄信号でありましたし、縁起をかつく訳ではありませんが四九(四九年)という数字も合せて何か気になるような年でありましたが、指導者の方々の適切な御指導と農家各位の御努力により、結果としては主要作物である馬令薯の外はやや平年作となり、水稲においては昨年大被害をうけた黒しよく米対策の共同防除の効果もあけ、近年にない豊作となりましたことは誠に喜びにた



ニセコ町議会議長 榎原 伊織

町民のみなさん、明けましておめでとうございます。  
昭和五十年の輝やかしい新年を

外、町づくりの重要事業が計画されておりますので完全執行のために努力をしてきたところであります。

えません。  
商業、観光関係事業等についても大体計画を達成できたことと思えます。  
ニセコ町においても本年度は諸物価の異状なる高騰その他、人件費等の関係により当初予算額で九億四千三百万円余の大型予算となりましたが、その後さらに物価の高騰は続き、事業単価の増大と関連する事業費の補正により現在十一億四千二百万円余の予算額となりました。本年度のこの予算の中には町民センターの建築をはじめ産業振興、住民福祉、道路整備

みなさんともにお迎えすることばまことによろばし存じます。  
昨年は融雪がおくれ、春先の天候は不順でしたが、その後は比較的順調に経過したので、一般農産物は平年を上廻った作況になったものとみています。ただ、当町の主要作物である馬令薯については異状な病害虫の発生や八月の雨量過多によつて含澱率の低下現象が見られ、種子の確保に不安を感じたり、関連商品の生産が減少したりしたことは、まことに残念であ

謹んで新年のお喜びを  
申し上げます

- ニセコ町役場
- 町長 遠藤 京作
  - 助役 青山 正一
  - 収入役 菊地 哲夫
  - 総務課長 川島 与作
  - 財政課長 高木 清
  - 住民課長 飯原 富
  - 施設課長 福井 正男
  - 産業課長 日置 義雄
  - 外職員一同

- ニセコ町議会
- 議長 榎原 伊織
  - 副議長 瀬戸 常重
  - 議員 松原 章
  - 梶田 正
  - 千葉祐一郎
  - 上野 法雄
  - 大越 三郎
  - 三橋 博
  - 大橋定太郎
  - 芳賀 政一
  - 吉岡 明男
  - 酒井 武雄
  - 佐藤 初一
  - 南谷 良助
  - 日野浦敏雄
  - 神林 一郎
  - 浜本 次一
  - 横山 利雄
  - 外職員一同



北海道知事 堂垣内 尚弘

道民のみなさん、明けましておめでとうございます。  
昨年の本道は、激動する内外情勢の大きな影響を受け、産業経済をはじめ道民生活もかつてない厳しい環境におかれました。  
私はこの異常事態に対処し、道民の不安をなくし、生活の安定を図ることが何よりも先決と考え、道政の及ぶ限りの諸施策の実行につとめてまいりました。特に、道



後志支庁長 松本 精二

管内のみなさん、明けましておめでとうございます。  
希望に輝く昭和五十年の新春をみなさんともにお祝いできますことは、このうえない幸であります。昨年は管内としては比較的好天

民の冬の生活に欠かすことのできない灯油の価格については、関係者の御協力により値下げを実現できましたが、今後とも道民生活に密着する問題について全力を傾けその解決をはかつていく考えであります。  
また、農業におきましては、幸いにも水稲が史上最高の収穫を記録するなど、三年連続の豊作となりましたことは、まことに喜びにたえない次第であります。  
さらに九月には、北方の風土にふさわしい豊かな生活環境をつくり上げるため、北方圏地域各国代表の参加を得て、北海道で初めての国際会議として、「北海道環境会議」を開催したのであります。私はこの会議の数々の成果を道政の上に生かし、道民のみなさんとも、北海道の明るく豊かな未来

の創造に力強く邁進したいと考えております。  
御承知のように、世界的なエネルギー危機、食糧不足の問題を契機として、国内において最も食糧エネルギー資源に恵まれていること、かつ、雄大で美しい自然を有していることなど、北海道に対する期待がいま全国的に急速に高まっております。  
私は、このようなすぐれた数多くの特性を持つ北海道こそ、我が国における唯一の希望の大地であることを確信しております。  
今後とも、この特性を生かし、北海道としての個性豊かな発展をはかり、食糧基地の確立、エネルギー資源の開発利用、無公害工業の育成、国民保養基地の建設、すぐれた教育の場の確立、北方圏との交流促進などの諸課題と真剣に

取り組み、道民の生活、福祉の一層の向上をはかつてまいりたいと存じます。  
私は、知事就任以来「すべての道民のための道政」「あらゆる地域のための道政」「道民とともに歩む清潔で明るい道政」を基本理念とし、人間優先、生活重視の道政を積極的に推進してまいつたのであります。さらにこの理念に徹し、道民とともに考え、ともに行動する道民主体の道政、公正で明るい道政を確立して、道民皆さの幸せを高めるために渾身の努力を傾けてまいり決意であります。  
昭和半世紀という極めて意義深い年のはじめにあたり、所信の一端を申し上げ、みなさまの御協力をお願い申し上げますとともに御多幸と御健康を祈念し、年頭のごあいさつといたします。

に恵まれ、水稲の三年連続豊作をはじめとし、農林漁業等を基盤とする管内の産業経済もおおむね、順調に推移することができましたが、これもひとえに管内各市町村長をはじめ、地域住民のみなさん方のみなみなならぬご努力のたまものと深く感謝を申し上げます次第であります。  
本年の明るい話題としては、まずテレビのUHF放送の問題があります。これは昨年八月堂垣内知事が管内を視察した際、関係町村長からHTB、UHBなどの民間放送が視聴できるようにしてほしいとの要望を受けたことが契機と

なり、中継所の設置について、本年いよいよ調査着工のはこびとなる模様であります。またかねて国及び道において調査中の大規模レクリエーション基地の管内指定、さらには待望の後志と松山管内を結ぶ国道二二九号線の開通、新幹線計画の推進等があります。  
しかしながら一方においては消費者物価の高騰、交通事故や災害など、住民生活に直接大きな影響を及ぼす重要な課題が山積しております。

本年はこれらの問題をはじめ、恵まれない社会的に弱い立場にある人々に対する、積極的な福祉対

- ニセコ町農業委員会
- 会長 工藤 正人
  - 会長代理 加賀 茂
  - 横山 房雄
  - 大橋 義秋
  - 大場 勇
  - 一条 敏雄
  - 工藤 東次郎
  - 亀田 満吉
  - 高木 嘉雄
  - 伊藤 孝三
  - 西村 正之
  - 佐藤 秋一
  - 佐竹 貞雄
  - 春日井 亨
  - 外職員一同
- ニセコ町教育委員会
- 委員長 佐藤 敏之
  - 委員 大木 勉
  - 加賀谷 昭二
  - 鈴木 喜市
  - 鈴木 義雄
  - 森脇 春巳
  - 外職員一同
- ニセコ町社会教育委員
- 委員長 金森 正則
  - 副委員長 本間 岩男
  - 委員 野村 実
  - 植谷 吉四郎
  - 伊藤 孝太郎
  - 榎原 和雄
  - 片山 幸作
  - 稲林 幸
  - 成瀬 キヨ
  - 佐藤 初一
- ニセコ町社会教育委員 (喪中欠礼)
- 委員 佐藤 初一

# いよいよぼくも わたしも1年生



教育委員会では、ことしも小学校へ入学する子どもさんの名簿を作成しました。入学する子どもさんは昭和43年4月2日から昭和44年4月1日までに生まれた方です。

名簿にもれている方や、現在住所の変更になっている方、または健康の都合により入学できない子どもさんについては、早めに教育委員会へ連絡してください。

- \*ニセコ小学校**
- (本通一) 中野ゆみ子 畑中 政弘
  - (本通二) 藤本 典男
  - (本通三) 熊谷 哲二
  - (本通四) 木高 正直
  - (本通五) 武田 裕子
  - (本通六) 市沢 利幸
  - (本通七) 松田 正志
  - (本通八) 岩原 弘一
  - (本通九) 森 康晴
  - (本通十) 岡 久美子
  - (本通十一) 服部真華香
  - (本通十二) 佐藤 茂樹

- (本通十三) 牧野健一郎
- (本通十四) 岩上るみ子
- (本通十五) 山本 千尋
- (本通十六) 桜井 幸則
- (本通十七) 上野 智子
- (本通十八) 寺岡 裕治
- (本通十九) 森下 義樹
- (本通二十) 服部真華香
- (本通二十一) 中野 美奈
- (本通二十二) 米谷 正勝
- (本通二十三) 寺岡 裕治
- (本通二十四) 森下 義樹
- (本通二十五) 上野 智子
- (本通二十六) 桜井 幸則
- (本通二十七) 岩上るみ子
- (本通二十八) 山本 千尋
- (本通二十九) 佐藤 茂樹

- (本通三十) 浅田 和美
- (本通三十一) 高橋 道広
- (本通三十二) 北栄
- (本通三十三) 長谷地ひとみ
- (本通三十四) 藤谷 美喜
- (本通三十五) 中居 亨
- (本通三十六) 横山 真一
- (本通三十七) 林 民子
- (本通三十八) 米田 佳代
- (本通三十九) 佐々木隆也
- (本通四十) 沢井 純孝
- (本通四十一) 堀田 智志
- (本通四十二) 阿部 昭博
- (本通四十三) 前田 秀人
- (本通四十四) 南 哲司
- (本通四十五) 松原 里佳
- (本通四十六) 田中 裕一
- (本通四十七) 後藤 順代
- (本通四十八) 木村 寛
- (本通四十九) 作井 利行
- (本通五十) 滝台
- (本通五十一) 穂山久美子
- (本通五十二) 竹内 治
- (本通五十三) 高橋 道広
- (本通五十四) 北栄
- (本通五十五) 浅田 和美

- \*近藤小学校**
- (羊蹄) 小西 則子
  - (豊里) 木村 勝則
  - (羊栄) 板敷 順子
  - (共栄) 木内 哲也
- \*宮田小学校**
- (板谷) 吉田真知子
  - (佐藤) 水嶋 香織
  - (黒川) 佐藤 厚子
- \*福井小学校**
- (福井) 山上智香子
  - (相馬) 青木 紀枝
- \*藤山小学校**
- (尾ノ上) 阿部 絹代
- \*昆布小学校**
- (西富) 波田 輝男
  - (昆布) 佐々木博文



- ニセコ町観光審議会**
- 会長 佐藤 初一
  - 副会長 榎原 和雄
- ニセコ町民生委員**
- 総務(喪中欠礼) 渡辺 富一
  - 副総務 大栗 岩夫
- ニセコ町青少年問題協議会**
- 会長 佐藤 敏之
  - 副会長 佐藤 寛治
- ニセコ町学校給食センター**
- 運営委員会
  - 会長 野村 実
  - 副会長 佐藤 初一
  - 学校給食センター長 沼田 三美
  - 外職員一同
- ニセコ町立保育所**
- 所長 玉井外二郎
  - 外職員一同

# 冬山の遭難をふせよう

「冬山の悲劇を起こすな」は、きびしい冬山登山についての警鐘です。冬山をあまく見ず、慎重な行動があなたを守ることを忘れず、次のことがらを必ず守って下さい。

◎観光気分での登山は禁物  
ゲレンデからそのまま頂上へ……といった安易なレジヤーク分での登山は事故のもとです。

◎パーティに応じた山を選ぼう  
経験のある良いリーダーのもとで、パーティの体力、技術経験に応じた山を選びましょう。

◎装備、食糧は十分に  
冬山は、晴れの日がすくなく吹雪などで行動できなくなるものが、しばしばあります。装備と食糧は最悪の状態を考慮して十分に準備しましょう。

◎気象の変化に注意を  
冬山の気象は、非常に変わりやすいので、常に携帯ラジオで

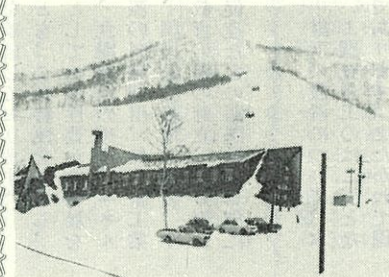
気象情報をキャッチし、気象が悪くなったなら、計画を変更して安全な場所にとどまるかまたは引き返す勇気をもつことが大切です。

◎単独登山は、やめよう  
ひとりで登山することは危険です。事故が起きても助けを求めることができません。必ずパーティを組んで登りましょう。



◎登山届を忘れずに  
出発前に登山計画をつくり、警察または所属の山岳会、職場、学校等に提出し、山行日程を明らかにしておきましょう。

## スキー客を親切に迎えよう



(太平洋クラブニセコ国際スキー場)



(ニセコアンスプリ国際スキー場)

「ニセコ」は、年々レジャーブームの影響で、ニセコ町にも道内最大の道外よりスキー客でスキー場はにぎわっております。

昨年本町を訪れたスキー客は推定で十五万人もの入込みでにぎわいましたが本年は本格的なスキーシーズンにはいると昨年より増加すると考えられます。

ニセコを訪れた観光客に「ニセコ」に訪れて楽しかった、良かったと思われたい、私たちが町民の願いでもあります。

旅行先で受ける親切は、たとえどんなに小さなことであっても、暖かく感じ、それがニセコの印象にもつながります。観光客に道などを聞かれたときは親切に教えてやり、お互いに助け合いの心をもつて暖かく迎えますよう。

## 冬休み中の少年の非行をふせよう

子供たちが楽しみにしていた、冬休みのシーズンになりました。毎年のことですが、この時期には、年末年始の忙しさから放任や、冬休みによる学業からの解放感などから、非行に走る少年が多くなります。

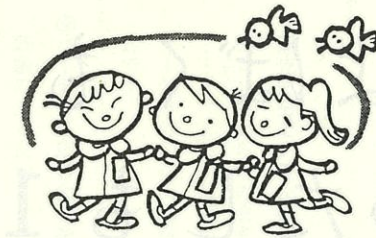
家庭では、つぎのことに気をくばって子供たちの非行をふせぎましょう。

- 家庭は、いつも明るい雰囲気をつつみ、子供たちと話し合う機会を多くもつようにしましょう。
- 生活の「きまり」を教え、正しい「しつけ」をしましょう。
- 子供の金づかいが荒くなつたり、夜遊びが多くなるなど、子供の行動に変わったことがあつたときは、すぐ確かめてみましょう。
- スキー、スケートなど、子供が泊りこみで遊びに行くときは、責任のあるおとなと一緒にいかにするようにしましょう。

謹んで新年のお喜びを申し上げます

- ニセコ町監査委員**
- 委員 三ツ本条造
  - 委員 南谷 良助
- ニセコ町選挙管理委員会**
- 委員長 工藤 賢司
  - 委員 大栗 岩夫
  - 委員 牧野 環
  - 委員 高田 一郎
- ニセコ町固定資産評価審査委員会**
- 委員長 榎内善太郎
  - 委員(喪中欠礼) 青山 進
  - 委員 桐山 勝男
- ニセコ消防団**
- 団長 榎内善太郎
  - 副団長 清水 勝義
  - 副団員一同 外団員一同
- ニセコ町企業誘致促進委員会**
- 委員長 佐藤 初一
  - 副委員長 榎原 伊織
- ニセコ町産業振興委員会**
- 委員長 榎原 伊織
  - 副委員長 瀬戸 常重

住民課社会係では、昭和50年度中に保育所に入所させたい方の入所申請を受付けています。希望される方は、つぎのことに留意され、1月25日までに申請手続を終わらせてください。



### 保育所の入所手続は

..... 1月25日までに

- ◎入所できる基準(満18ヶ月以上)
  - (1) 母親が家庭外労働に従事している場合
  - (2) 母親が家庭内労働に従事している場合
    - (1) 但し、父親がその業に従事し同居の親族、使用人がいる家庭を除く
    - (2) 母親がいない場合
    - (3) 母親が出産の前後であつたり病気または身障者の場合
    - (4) 母親が病人や身障者の看病等にあつてゐる場合
- ◎申請書に添付する書類
  - (1) 場合Ⅱ雇用主の雇用証明書または給与所得の源泉徴収票の写し
  - (2) 場合Ⅰ
    - イ 農業の場合は農業委員会の農業従事者証明書
    - ロ 商業の場合で、白色申告者は商工会の家業従事証明書
    - ハ 商業の場合で、青色申告者は専従者給与の源泉徴収票の写し
  - (3) 二会社の場合は給与所得の源泉徴収票の写し
  - (4) 場合Ⅱ母親の除籍抄本
  - (5) 場合Ⅱ医師の診断書または妊婦届出証明書
  - (6) 場合Ⅱ病人の医師の診断書
- ◎申請書記載上の注意事項
  - (1) 入所児にふりがなを必ずつけてください。
  - (2) 生年月日は間違いのないよう記入してください。
  - (3) 職業は必ず記入し備考に勤務先を記入してください。
- ◎入所手続きの問合せ
 

役場社会係	電話	2 1 2 1 番
有線	電話	2 2 3 5 番
保育所	有線	2 2 4 6 番
	有線	2 4 7 5 番
- ◎入所決定の時期
 

入所決定は二月中に行ない、決定通知書により通知します。却下の場合も通知しますが、条例の定めにより次の場合該当されません。

  - (1) 伝染病その他悪質な疾患を有するもの
  - (2) 身体が虚弱で集団保育に耐えないもの
  - (3) 精神病または悪癖を有するもの
  - (4) 募集定員を超えた場合、保育に欠ける程度が低いと思われるもの

### 除雪作業に協力を

冬の交通確保には、除雪作業は最も重要なもので、その作業が能率的に行なわれなければならない。除雪作業がスムーズに行なえるよう次のことに御協力ください。

- 路上駐車はやめましょう
 

路上駐車により、前後に雪が残る除雪作業に支障をきたすばかりでなく、吹雪の時や夜間では事故につながります。止むを得ず駐車する場合は、赤旗などで標示してください。
- 排雪時には協力を
 

排雪後に屋根雪、路地雪を出す例が多いので、排雪時に同時に歩道から車道側に雪を出す時に
- 冬に協力してください。
 

スキー、ソリ遊びはやめよう
 

道路わきで子供がスキー、ソリ遊びをし、急に路上に飛び出すと除雪車との事故のもとになりますので、道路わきでのスキーソリ遊びは止めさせましょう。
- 屋根に雪止めを
 

屋根雪が歩道の上に落ち、人命にかかわる事故が発生していますので、歩道に面している屋根には雪止めをすることにも、雪おろしを良くしてください。
- 道路の不正使用はやめましょう
 

道路に商品、器物を不正に放置しておくなど除雪作業で損れることがありますが、道路上に放置することはやめましょう。

### 路上駐車はやめよう



## 郵便局だより

### 多い自宅での被害

～ 貯金通帳の保管に工夫を～  
郵便貯金通帳が盗まれて預金者の知らない間に貯金が、払い戻されている事件は昭和49年4月から9月までの半年間に全国で1.134万件1億2.300万円、北海道では63件430万円余りにのぼっております。

北海道郵政監察局では、お客様の大切な財産を守るために関係機関と緊密な連絡を取りながら防止に努めていますが、これらの犯罪はおお客様のちよつとした注意により被害を未然に防ぐことができますから貯金通帳の保管方法に一層の御注意をお願いします。

◎印章と通帳は別の場所に  
貯金の払い戻しをする場合には通帳に押してある印鑑が御本人であることを証明する最大の証拠となります。この大切な「印章を通帳と一緒に盗まれたもの」が盗難総件数の73% (46件) もあります。通帳と印章を別々の場所に保管する等保管方法を工夫しておくとお安全です。

なお、通帳の記号、番号等は、新年の家計簿等に別にひかえておくと、届出を受けた郵便局では手配が早くできて便利です

◎盗難届はすぐ郵便局へ  
大切な財産である通帳と印章を盗まれても郵便局に届出をしない人が多く、犯人を検挙したとの連絡を受けてはじめて盗難に気付いたものが盗難総件数の43% (27件) もあります。又通帳を盗んだ犯人は短期間に払い戻してしまうものが多く届出があつたものについてみると、「10日以内のもの」は72% (26件) で、しかもそのうち、「盗難当日及び翌日の払い戻し」が44% (16件) と一番多くなつております。

郵便局では盗難届出をうけると直ちに警戒体制をとりますので一刻も早く郵便局に届出ることが大切です。

◎心にも備えを  
通帳の盗難場所は「預金者の自宅というのが、盗難総件数の80% (50件) と圧倒的に多くなつております。また、検挙した犯人と預金者の関係では「友人」が、44% (18件) 「親族」が5% (2件) と約半数が預金者と親しい間柄でしめられております。

これらの犯行は、現場が荒されていないため本人は払い戻されても気付かないことが多く、更に最近では払い戻したあとでもとどおり通帳を返しておくという巧妙な手口も見受けられます住まいの戸締りとともに心の備えも大切です。

### 町民ホールの使用変更について

町では、かねて庁舎支関の入り口に町民ホールを設け、毎週火曜日は、町民相談室としてご利用いただいておりますが、町民相談が少なくなつたため、昭和50年1月から町民の皆さんに勤務時間中は、解放いたしますので、ご自由にご利用下さるようお知らせいたします。

また、町民相談は、各課の窓口でそれぞれ受け承りますので、お気軽に申し出下さるようお願いいたします。

## ニセコ高校だより

1. 昭和50年度ニセコ高校生徒募集要領
- (1) 募集人員 農業科40名
  - (2) 入学資格 中学校の卒業又は同等以上の学力を有するもの
  - (3) 願書受付 昭和50年1月17日(金)～1月23日(木)
  - (4) 学力検査 期日 3月6日(木) 7日(金)  
場所 北海道ニセコ高校
  - (5) 合格者の発表 3月17日(月)

2. ニセコ高校地区PTA並にHP三者懇談会開催

日程	地区名	会場	時間
1月16日(木)	中央地区	ニセコ高校	9.00～17.00
17日(金)	川北地区 近藤地区	ニセコ高校	9.00～17.00
18日(土)	福井地区	ニセコ高校	9.00～17.00
20日(月)	蘭越地区	蘭越公民館	9.00～17.00

生徒は13時H.P記録簿持参で集合して下さい。

3. 高校花だより  
厳冬を迎えて温室内は緑でいっぱいです。鮮やかに窓外の雪と調和しております。機会をみてご来校の上ご覧下さい。なお、次の花を販売しております。
- |        |                            |
|--------|----------------------------|
| ▷アザレア  | 300円                       |
| ▷プリムラ  | 300円                       |
| ▷サイネリア | 200円                       |
| ▷シクラメン | 大 500円<br>中 350円<br>小 200円 |
- ただし都合により12月29日～1月3日までは販売していませんのでご了承ください。

### 町の目録

- 12月
- 2日 女子青年学級開講式
  - 3日～6日 全国町村長大会出席(東京都)
  - 3日～22日 地籍調査閲覧
  - 7日 社会福祉委員会
  - 7日 民生委員協議会
  - 7日 標準小作料改訂協議会
  - 9日 寿大学
  - 10日 社会専門委員会
  - 11日 社会教育委員会
  - 12日 中央家庭教育学級入級式
  - 13日 道民スポーツ大会運営委員会
  - 17日 特別職報酬等審議会
  - 17日 保健委員会
  - 17日 例月出納検査
  - 17日 道民スポーツ冬季大会打合せ
  - 19日 農業委員会総会
  - 20日～23日 第九回ニセコ町議会定例会
  - 21日 教育委員会
  - 22日 保育所遊戯会
  - 27日 ニセコ町学校組合議会
  - 28日 蘭越町学校組合議会
  - 御用納

# 国民健康保険

## 被保険者へのお年玉

高額療養費支給制度が国民健康保険者にも一月一日から適用することになり、この制度は昭和四十八年一月一日から適用することになり、昭和四十八年一月一日から適用することになり、昭和五十年一月一日までに実施することになり、前記のとおり一月一日から実施することになりました。

(一)高額療養費の支給制度とは  
現行の療養給付率七〇パーセントで自己負担率三〇パーセントであるのに対し、同一被保険者に係る同一医療機関等における医療費の最終負担を三万円とまりとする。ことにより自己負担の軽減を図り医療保険の対応性を図るものとする。

例(入院手術費一ヶ月三〇万円の場合)  
現在 国保七〇%二万円 自己三〇%九万円 改正 国保七〇%二二万円 自己三〇%三万円 高額分六万円

(二)どのようにして高額療養費を支給するか  
イ 高額療養費は原則として償還払いとされており、自己負担分の三割分は、いったん医療機関に支払いその領収書を添付して被保険者は別途申請書を役場窓口提出することになる。  
ロ 保険者(町長)は国保連合会

より送付されたレセプトに基づき確認の上、支給を決定して申請者に支給する。  
(三)公費負担医療との関係  
保険優先の公費負担医療の範囲は老人医療費のほか健康保険法施行規則に定められているもののほか結核予防法や精神衛生法による医療の給付等で、これらについては現物給付となりますので別段の手続きは不用です。

四この制度から除外される保険日雇労働者健康保険法による被扶養者となつた場合(但し他保険により継続して療養している場合は対象になります)  
以上詳細については問合せは住民課国保係で受けます。

〃年末年始〃胃に負担をかけぬ心得はまずアルコールのこと、第一に酒はこらして飲まないこと。接待のときや緊張して酒を飲んで酔われないに胃腸に負担がかかり血圧をあげますから、第一に食べものをとりながら飲むこと。これはみんな知つていゝことなのに忙いときは守れないことが多いので、第三にアルコールの種類を少なくすること。薬と同じように乱飲すればするほど作用が強くなります。つぎに食べもの

〃〃〃胃に負担をかけぬののこと。これは今自分の胃がどういう状態にあるかを、理性的に判断して酒量をとるようにならば胃に負担をかけないはず。こゝろを前にして理性を失わないように。疲れたときは無理をせず、たかくて栄養のあるものを少量とつて早く休むのがよい。おモチなどを食べたあとの胸やけは重曹や市販の胃薬でおさまりますが、しよつちゆう胸やけをおこす人は重曹くらいでごまかすのは危険です。

## 一口医学

## 税務コーナー

◆還付を受けるための申告はお早目に

昭和四十九年度分の所得税の確定申告と納税は、二月十六日から三月十五日までです。しかし、税金の還付を受けるための確定申告は一月から受け付けています。早く申告すれば税金の還付も早く受けられますのでなるべく早めにすませてください。

◆確定申告をすれば税金がもどる場合  
一、源泉徴収された利子、配当、原稿料などの収入が少なくても、その他の所得があまり多くない場合。  
二、災害、盗難、横領にあつて住宅や家財に損害を受けた場合。

三、あなたや、あなたと生計を一にする配偶者やその他の親族のために医療費を支払つた場合。  
四、一定の要件に該当する住宅を取得した場合。  
五、給与所得者で年途中で退職しその後就職しなかつたため年未調整を受けなかつた人。  
以上のような項目に該当のある方は税金がもどります。詳しいことは税務署へお問い合わせください。



## 子ども交歓会の開催について

教育委員会では、地域に住む子どもたちが、楽しく明るく生活するための手段と、その方法を知りレクリエーション活動を通じて理解し合うことを目的とし、子ども交歓会を次のとおり開催いたします。

- 1期日 昭和50年1月7日(火) 午前9時
- 2会場 ニセコ町公民館
- 3日程及び内容
  - 9時~9時30分 受付、開会行事
  - 9時30分~10時 全員によるゲーム
  - 10時~14時 百人一首大会
  - 14時~14時30分 閉会行事

## 戸籍の窓口

11月21日から  
12月20日まで

### ご結婚おめでとう

- 鈴木日出夫 = 鈴木美枝子 (藤山)
- 若森 繁信 = 伊藤 春子 (小花井)
- 飯塚 健造 = 高田 三子 (有島2)

### お誕生おめでとう

- 竹村いづみ 五郎 (有島団地)
- 松田 勝美 安勝 (北栄)
- 佐々木みどり 高 (中央7)

### おくやみ申し上げます

- 吉田 仁助 75才 (本通6)