

[5]

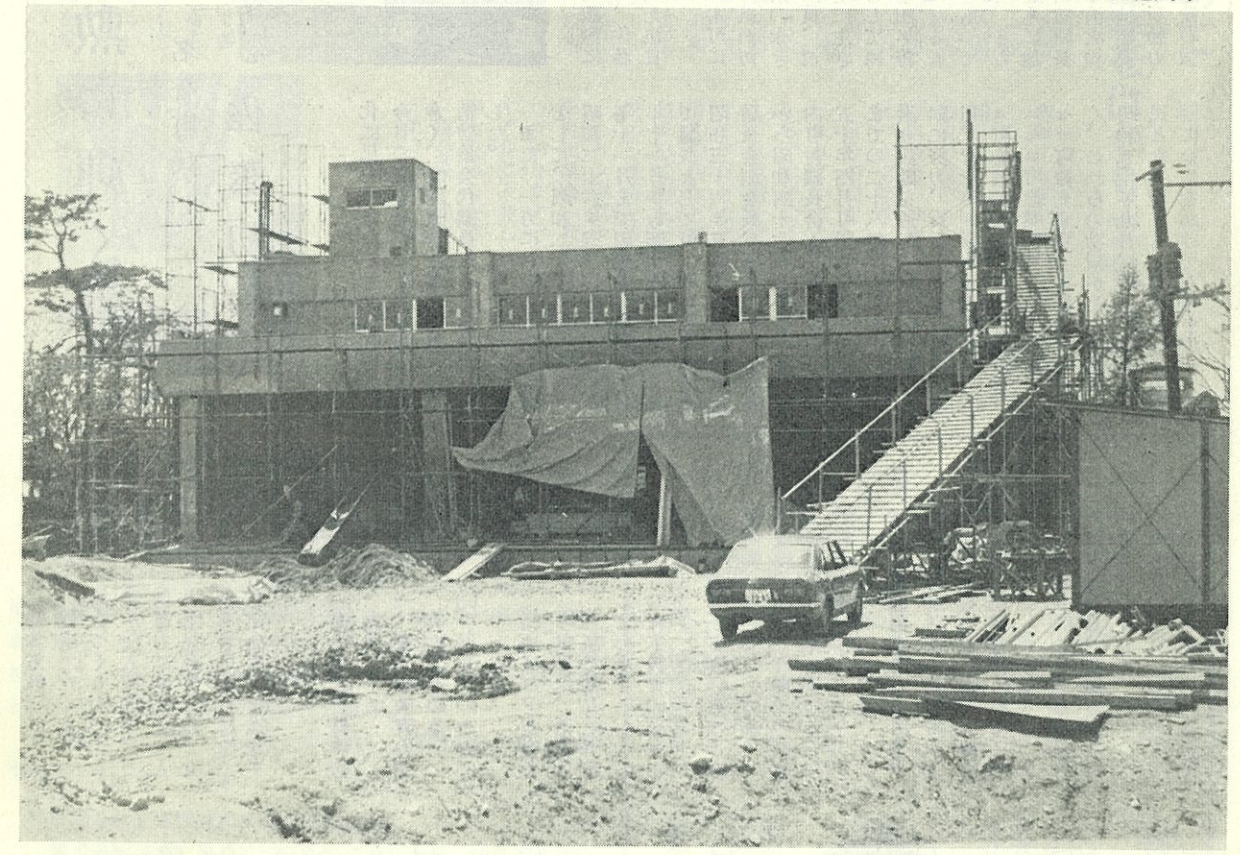
広報 ニセコ

昭和51年6月1日発行

No. 172

ニセコ町役場総務課

希望に生きるたくましい町民となりましょう。(ニセコ町民憲章)



たいせつに保存を
あとでお役に立ちます。

町の人-人口

男	2,404人
女	2,540人
計	4,944人
世帯数	1,329世帯
(51年4月末現在)	

消防力をいつそう強化

昭和48年4月、町村の消防力強化のため広域消防がスタートしました。

これに伴い、現在の消防庁舎は老朽と狭隘のため消防体制に影響を及ぼしているのが現状で、これを解消するため、新庁舎の建設を昨年9月に着工しました。

新庁舎は昨年の広報10月号でお知らせしたとおり、近代的機能をそなえており、予消防活動が一段と強化されます。

なお新庁舎の完成は、本年8月末の予定です。

昭和51年 **6** 月号

春の叙勲に輝く

名誉町民

佐藤初一氏



昭和五十一年春の生存者叙勲において、消防功労者として、佐藤初一氏が名譽ある勲五等双光旭日章を授けられました。

氏は大正八年美珠町から本町に移住し、同十二年狩太消防組消防手を志願し以来四十三年余の永きにわたり消防組員、警防団員、消防団員として黙々と郷土愛に生き戦中戦後を通じてその幹部として団員をよく指導し、昭和二十四年狩太消防団長に就任。潔白なる人格、不動の信念と責任感をもって消防力の増強に余念がなく、また消防団員の育成に当たるとともに地域防犯に挺身し、とくに消防団長に就任以来、貯水槽六基、消火栓十四基を新設、消防庁舎二棟建築、消防ポンプ自動車三台、小型動力ポンプ四台など消防施設設備の強

社会教育推進計画きまる。

- (基本方針)
 - 健康でたくましい郷土づくりのできる豊かな人間の開発と創造力にあふれた人間性を養うため、生涯教育の観点にたつた社会教育を推進する。
- (実践方針と具体的内容)
 - 一、青少年教育の充実につとめる
 - 青年団体の接触を深め、活動内容の充実につとめる。
 - 施設の開放や行事への参加を促進し、「青少年の日」の推進につとめる。
 - 二、成人教育の充実につとめる
 - (一)家庭教育の充実につとめる
 - 幼児をもつ親に学習の機会を拡充し幼児教育の振興につとめる。
 - 学習要求にこたえる内容や方針を検討し、家庭教育学級の改善につとめる。
 - 成人教育の充実につとめる。
 - 事業内容を検討し、学習要求に応じた事業の推進につとめる。
 - (二)成人教育の充実につとめる
 - 高令者学級の学習計画を改善し、内容方法の充実につとめる。
 - 婦人教育の充実につとめる。
 - 婦人の学習の場を設定し、教養の向上につとめる。
 - 実情に即した指導援助を行い、婦人団体の自主的活動の促進につとめる。
 - 三、公民館活動の充実につとめる
 - (一)公民館講座の充実につとめる
 - 講座内容を精選し、指導の効率化につとめる。
 - (二)図書室の充実につとめる
 - 図書や資料を計画的に整備し、その利用の増大につとめる。
 - 四、芸術、文化の振興につとめる
 - (一)文化団体の育成につとめる
 - 自主的な文化活動を奨励援助し、文化団体活動の促進につとめる。
 - (二)町民憲章にもとずき、町づくりのためにコミュニティー活動を積極的にすすめる、郷土愛のかんようをはかる。
 - (三)各種機関、団体との連携のもとに、住民生活の中へ、町民憲章を浸透させる。そのために、町民憲章推進協議会を設置し、新生活運動または、町づくり運動の推進母体とする。

【主な行事】

- 子ども交換会(1月)
- 地方スポーツ少年大会(7月)
- 女子青年学級(12月~3月)
- 青年の集い(7月)
- 町民運動会(7月11日)
- 道民スポーツ大会(8月、2月)
- 婦人学級(9月)
- 成人教室(9月)
- 成人式(8月1月)
- 高令者教室(毎月)
- 家庭教育学級(9月)
- 町民ラジオ体操会(7月~8月)
- 文化まつり(11月)
- 文化財調査(8月)

- 5月 献血車来町
- 6日 農地相談
- 10日 体育協会総会
- 11日 寿大学運営委員会
- 14日 道路工事入札
- 17日 春季消防演習
- 18日 佐藤初一氏叙勲祝賀会
- 20日 納税貯蓄組合長会議
- 24日 町営牧野入牧
- 26日 高令者教室
- 27日 例月出納検査

町の目録

グループ紹介

今から二十数年前カメラは高価なもの金のかかるものとして一般には縁の遠いものでしたがこの頃は老人の方でも、小型カメラで写し結構立派な写真をとっており、その反面、もと熱中していた方々が自然にカメラを手にしなくなつて、アマチュア写真作家と称する方々が少なくなつて来ましたが現在ニセコ写真クラブがニセコ町文化協会に所属し、年一回の町文化展に出品、又後志管内郷土芸術祭にも出展しておりますが十五名ほどの会員が相互に連携をとり小樽や札幌で行われている撮影会にも出かけて撮影し、その作品を応募し優秀な成績をあげております現在カラー写真が大半をしております、白黒写真は、白黒写真の良さも又見逃す事が出来ません。年々会員の数がへつて参りまして有志一同やきもきをしておりますが、つと写真を愛好するものが



撮影会風景

カメラを通じて

融和と親睦をはかりませんか

増加する事を願っております。これからの方針として、会の増強をはかり、会員の募集、クラブ独自の撮影会、撮影技術について写真教室の開催、文化まつり写真展の充実等考えております。自分で撮影した写真の傑作を額に入れてかざつておくのも又楽しんでみませんか。花を撮影するもよし、又風景を撮影するもよし、モチーフはどこにでもあります。婚礼の時など、スナップ写真をたのまれてもあわてないよう、普段から技術を磨いておきましょう。ニセコ写真クラブは現在事務所を文化協会(教育委員会内)で扱っております。どなたでも結構です。会に入会したい方はふるって申し込みください。現会員一同お待ちいたしております。

悲惨な交通事故を追放しよう。

最近、町内で痛ましい交通事故が続発しており、5月16日里見の国道でマイカーが無理な追越しから路上外に転落、運転者は即死、また、5月19日深夜、有島の国道でハイヤーが右折しようとして対向車と正面衝突し、乗客が死亡、本人も重傷という大きな事故が続けて起きています。車を運転する方は、次のことに注意し、町内から悲惨な交通事故をなくしましょう。

- ▼きめられた速度は必ず守りましょう。暴走運転は死亡事故につながっております。最高速度はいかなる理由があつても守りましょう。
- ▼無理な追越しはやめましょう。無理な追越しにより正面衝突などの死亡事故が起きています。追越しはできるだけやめましょう。
- ▼カーブでは徐行しましょう。カーブ付近ではセンターラインをオーバーして対向車と衝突することがよくあります。自分の車の通行区分を守り、対向車に注意しましょう。

衛生係 伝染病予防・予防接種・成人病・狂犬犬掃とう・自家用と殺の許可申請・じん生・献血など。

国民健康保険係 国民健康保険事業の企画や調査及び施設・保健の指導・国民健康保険に係る証

挨拶



宮田小学校長 寺沢一郎

十三人の素直でさらさら輝く二十六の瞳とすばらしい教育実践の道をあゆむ吉田、長友両先生に聞かれ充実した私の校長一年生の生活が始まりました。先生方との話し合いの中で、理屈ではなくて実践あるのみ……が確認され、肌と肌のふれあいと心と心の絆を強めることこそ宮田の教育である自信を強めました。まず、玄関のスリッパ洗いを児童、教師全員で行ない、気持ちよく来客を迎えることを手はじめとし、毎朝十五分間、校舎に全員の真心をぶつつけ、一心に清掃に励むこととし、なお、月に一度は児童教師がうちそろつて便所掃除に全力をあげることをもつて、豊かな人間づくりへの道を実践するきつかけと致しました。宮田小学校「ここに教育あり」宮田小学校の児童、教師、そして心からあなたに「心のふるさと」宮田小学校であります。宮田小学校の教育への夢は、果てしなく広がりに続いているので

町長 遠藤京作

助役 青山正一

収入役 菊地哲夫

出納係 久積良子

町のあたらしい機構と分担

町では、行政の円滑化と効率化を図るため、5月1日から役場の機構を改め、これに伴い一部の係の仕事の内容が変更された。

そこで、皆さんが役場などへおいでになり自分の用件は、どの窓口へ行つたらよいかと、とまどうこともあろうかと思しますので、役場や教育委員会事務局、議会事務局、農業委員会事務局などの主な仕事の内容をお知らせしますので参考としてください。

総務課

課長 川島与作

庶務係

条例・規則・訓令・告示・町議会に関すること・町職員の任免・進退・賞罰・身分及び服務・町職員の給与・勤務時間及びその他勤務条件・町行政の調査・考査及び総合調整・消防及び防災・役場駐在員・私学・学術・文化に関すること・自動車の安全運転及び整備管理等の指導・その他、他の課及び係に属さない事務など。

財政係

町財政の調査・考査及び総合調整・予算の編成・支出命令・予算の編成・予算の経理・資金の借入・財産の取得や処分及び総合管理調整・財産の維持管理・町有林・物品の購入・出納・保管・管理及び処分・決算・財政状況の公表など。

企画係

総合開発計画の企画・調査及び推進・工業の開発・過疎対策広域生活圏・広域行政圏・自然環境保全・公害・町づくり運動婦人対策・企業誘致促進委員会など。

広報統計係

広報に関すること・有線放送電話・町勢要覧の刊行・交通安全対策・統計法に基づく諸統計など。

税務課

課長 高木清

税務係

納税奨励・納税貯蓄組合・町税賦課徴収・町税の滞納処分・税務についての証明・固定資産の評価・固定資産評価審査委員会など。

地籍調査係

地籍調査事業の調査計画及施行・一筆調査・地籍図簿の作成地籍調査成果の取りまとめや保存・境界紛争の調停並びに勧告及び解決など。

住民課

課長 沼田三美

住民係

戸籍・住民登録・身分証明・印鑑証明・埋火葬許可・転入転出届・人権擁護など。

社会係

生活保護・社会福祉・老人福祉・各種年金・児童福祉・身障者福祉・民生委員・防犯・災害罹災者の救護・母子福祉・町営住宅・保育所・国民保養センターなど。

衛生係

伝染病予防・予防接種・成人病・狂犬病予防や畜犬登録・野犬掃とう・自家用と殺の許可申請・じん芥やし尿処理・食品衛生・献血など。

国民健康保険係

国民健康保険事業の企画や調査及び推進・保険給付・保健施設・保健の指導・国民健康保険に係る証明など。

庶務係

係長 岡田弘

萩野悦子
福井正男
漆原稔
倉下清勝
深堀安見

財政係

係長 大石康則

志村孝一
大野道雄
花輪孝二

企画係

係長 黒沢義夫

福永清三
細川重巳

広報統計係

係長 黒沢義夫

福永清三
細川重巳
神山義美

税務係

係長 尾崎新吾

中塚寿昌
森脇春巳
小野寺龍喜

地籍調査係

係長 香田碩

福田房三
高瀬由則
羽田好伸

住民係

係長 大前久美子

白石正治

社会係

係長 高橋剛

中村文子
高屋美根子

衛生係

係長 吉村国正

佐藤昌人
高木智子

国民健康保険係

係長 吉村国正

佐藤昌人
高木智子

産業課

課長 飯原富

農林係

農産物の生産企画や農業の指導奨励・病害虫の駆除予防・米の生産及び需給調整・農産種苗・家畜伝染病予防・家畜衛生・獣医師・装てい師・家畜商・林業の振興・家畜市場・狩猟・治山治水・と畜場など。

農地開発係

農地開発事業の企画調査推進・土地改良・草地・河川や池沼等の水産・農業構造改善・営農改善・地下資源開発など。

商工観光係

食糧等需給調整や配給・生活物資の需給調整及び対策・物価対策・労働行政・職業の安定・観光開発計画及び事業の推進・観光宣伝・観光審議会・観光資源開発・自然公園など。

施設課

課長 春日井亨

土木係

道路・橋梁・河川・堤防などの設計施行や維持管理・土木災害復旧・土木機械など。

建築係

建築工事の設計施行・町有建物の営繕・宅地造成・その他建築に関すること。

水道係

水道事業の企画調査・水道工事の設計施行・水道の維持管理受託給水工事など。

事務係

道路の認定・変更・廃止・道路提防敷地の占用・河川雑産物の採取・水利・土木及び建築の証明・水道事業特別会計・その他土木建物及び水道の事務など。

議会事務局

議会の庶務に関すること・会議録の調整・議会だよりの発行・監査委員の庶務・選挙管理委員会の庶務・選挙人名簿の調整・各種選挙の執行など。

事務局長 横山利雄
米田 斉
係若森和子

羊蹄山ろく消防組合 消防署ニセコ支署

消防に関すること。

支署長 森 誠
佐々木 昭
鈴木 元
久保 吉

農業委員会事務局

農業委員会の庶務・自作農の創設及び維持・農地等の利用関係の調整農地の交換分合その他農地に関すること。

事務局長 横山利雄
農地係長 佐藤守
係 数下 のり子

保 育

所長 吉村 高
小田 島
工藤 藤
佐村 木
浅山 元
新 岡
本 貝

農林係

係長 相沢卓二郎

佐藤隆一
吉村伸朗
野村俊一
松田信夫
佐竹功

農地開発係

係長 野村俊一

松田信夫
佐竹功
相沢卓二郎
吉村伸朗
大栗文夫
村上森茂

商工観光係

係長 渡辺富雄

村上森茂

土木係

係長 酒井拓司

田中一男
坂本幸利
小西久積
大栗文夫

建築係

係長 田中清次

田中一男

水道係

係長 酒井拓司

田中一男
坂本健三
岩口英

事務係

係長 高木幸雄

教育委員会

学校の設置や管理・学校職員の任免・社会教育団体の育成指導・文化財の保護や保存・教育財産の管理・学校給食など。

教育長 欠員
教育次長 日置義雄
学校教育係長 中村豊

公民館係長 日置義雄
係 奈良清太郎
中村啓子
吉村地正

5月	6日	10日	11日	14日	17日	18日	20日	24日	26日	27日
献血車来町	農地相談	体育協会総会	寿大学運営委員会	道路工事入札	春季消防演習	佐藤初一氏叙勲祝賀会	納税貯蓄組合長会議	町営牧野入牧	高令者教室	民衆者教室

入林は許可を受けてから

山菜取りなどで林地に入る機会の多い季節になりましたが、道有林地へ入林する場合は許可が必要です。入林の許可は役場産業課で取扱っておりますので必ず届出をし、許可の腕章をつけて入林するようにして下さい。

また道有林以外の林地に入林する方も次のことに注意しお互の財産を大切に守るよう心がけましょう。

- (1) 林内において、たき火、その他火気の取扱いを禁ずる。
- (2) 登山道路での喫煙は、必ず所定の場所で吸がらの投捨ては絶対にしないこと
- (3) 高山植物の採取、樹木の折損及び生物の捕獲を禁ずる。
- (4) 林内に汚物、じん芥を散らかさないこと。
- (5) 標識、建物等を汚損し、または持去つてはならない。
- (6) 許可の腕章は他人に貸さないこと。
- (7) 許可事項に違反し、損害の発生した場合は賠償を要求されます。
- (8) 入林目的が終了したときは許可腕章を役場産業課に必ず返納すること。

戸籍の窓口

4月21日から
5月20日まで

▼ご結婚おめでとう

斉藤 一夫=小林 照子 (相馬)
佐藤 忠雄=樋口佐江子 (温泉)

▼お誕生おめでとう

生田 明仁 忠 雄 (富士見)
浅野 理子 喜 閉 (本通6)
下口 由香 登 (本通団地)
乾 雅博 昌 宣 (中央7)
日野浦チエ 正 孝 (本通4)

▼おくやみ申し上げます

林 政吉 71才 (滝台)
木高ミサノ 69才 (本通4)
中村 徳治 62才 (羊蹄)
藤沢為三郎 84才 (中央5)
佐藤千鶴子 38才 (中央3)

図書室を利用しよう

このたび町民センター図書室に一般図書のほか辞典類、農業技術関係、園芸関係等、次のような図書を購入しましたので、ご利用願います。

なお図書の閲覧時間等は規定により定めてありますので厳守してください。

書 名	書 名	書 名
大漢和辞典	石油文明と人間	ナメコのつくり方
英語辞典	農村青年に訴える	有機質肥料の
英和辞典	農家のくらしを考える	つくり方使い方
世界動物百科	婦人のグループ活動	図解 庭木の手入れ
原色図鑑全集	イネの栄養診断と施肥	庭木盆栽の病害虫診断
昭和国民文学全集	イネの病害虫	原色 花の病害虫
われらの文学全集	ジャガイモのつくり方	庭木の仕立て方
さえら伝記	原色作物の病害虫診断	庭づくり入門
スクールジャポニカ	原色 野菜の病害虫	盆栽づくり入門
らいおん文学コース	野菜の病害虫診断	松柏盆栽の実際
〃 実話コース	イチゴ作型とつくり方	盆栽の土づくり
きりんコース	スイカ	庭の花づくり
こぐまコース	トマト	野菜の生育診断
子ども日本風土記	キュウリ	豊かさとは何か
楽しい工作	ハウス栽培の生理障害	農業技術大系
カラークッキング	牧草つくり方と使い方	作物編
園芸植物大観	サイレージのつくり方	野菜編
ベツト百科	乳牛の飼養管理	
複合経営への道	エサ高をのりきる	
日本経済と農業問題	飼料対策	
野菜の流通と	乳牛の繁殖障害	
値段のしくみ	上手な豚の飼い方	
農業にとつて	シイタケのつくり方	
土とは何か		

観光地を美しく

北海道の観光地は、他都府県に見られない雄大さと美しさを有していますが、心ない人たちによって自然の花や木が持ち帰られたりゴミや落書きでいつぱいになっていきます。そこで、みんなの力で次の事を実行し、みんなの財産である観光地を美しくしましょう。一、自分の出したゴミ、空カン、空ビンを持ち帰り、所定の場所に捨てましょう。二、観光地の公共施設を大切にしましょう。三、道徳に反した行いは、見のがすことなく皆さんで注意の一声をかけましょう。四、清掃活動には進んで参加しましょう。

今月の納税

道、町民税.....第1期
納期限 6月25日

固定資産税.....第1期
納期限 6月25日

国民健康保険税.....第1期
納期限 6月30日

忘れず納入しましょう

みんなで参加

町民大運動会

とき 7月11日

ところ ニセコ小学校グラウンド

観光地をいつまでも美しく

- ゴミの投げ捨てはやめましょう
- 自然はみんなの財産
- 観光地でのマナーを守りましょう

