

広報 ニセコ

No. 175

ニセコ町役場総務課

力をあわせ豊かな生産にはげみましょう。(ニセコ町民憲章)



たいせつに保存をあとでお役に立ちます。

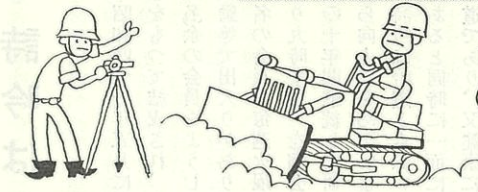
町の人-口

男	2,410人
女	2,541人
計	4,951人
世帯数	1,333世帯
(51年7月末現在)	

スイートコーンの収穫いまたけなわ

スイートコーンの収穫は今がたけなわ。
 ことしは、天候不順で成育も例年より悪いとのことですが、耕作者のみなさんは時期ものなので雨にもかかわらず収穫に忙しい毎日をおくっております。
 このスイートコーンは札幌方面へ出荷され食卓にぎわしていることでしょう。

昭和51年 **9** 月号



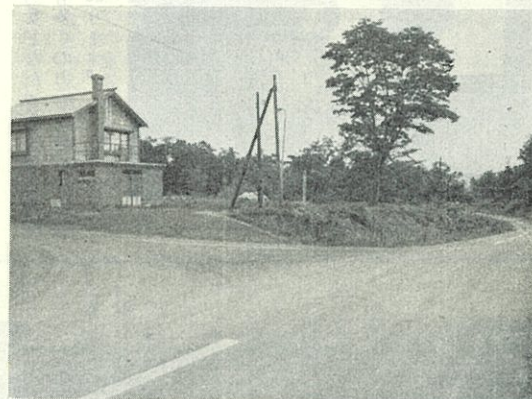
ことしの建設事業

ルベルベ通局部改良事業



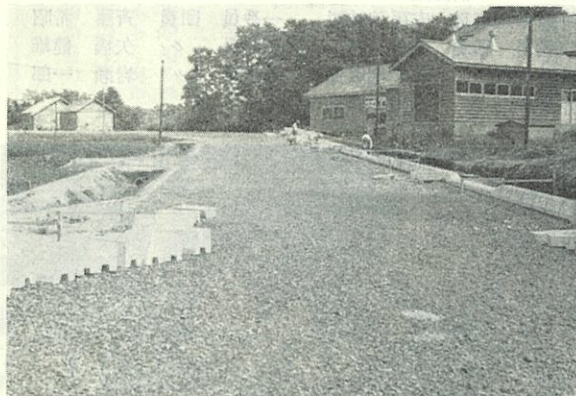
延長 570.9m
 幅員 5.0~6.0m
 総工費 2,720万円

有島北一線局部改良舗装事業



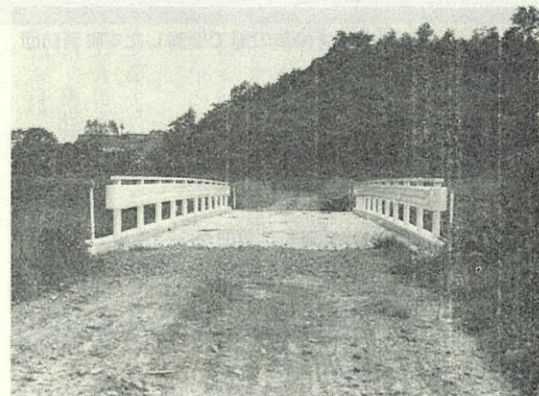
(改良) 延長 280m 幅員 5.0m
 (舗装) 延長 380m 幅員 5.0m
 総工費 1,660万円

真狩旧道線特殊改良事業



延長 260m
 幅員 5.5m
 総工費 1,156万円

第二真狩橋上部架替事業

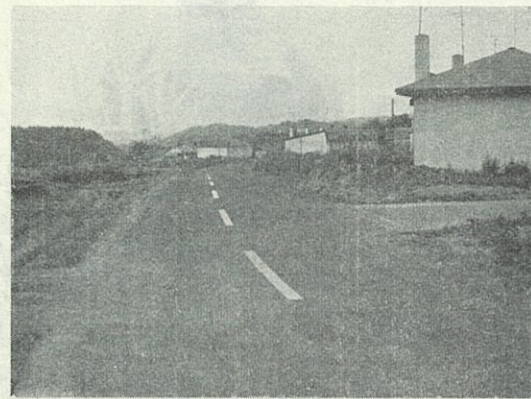


延長 20.9m
 幅員 4.5m
 総工費 307万円

の進みぐあいは

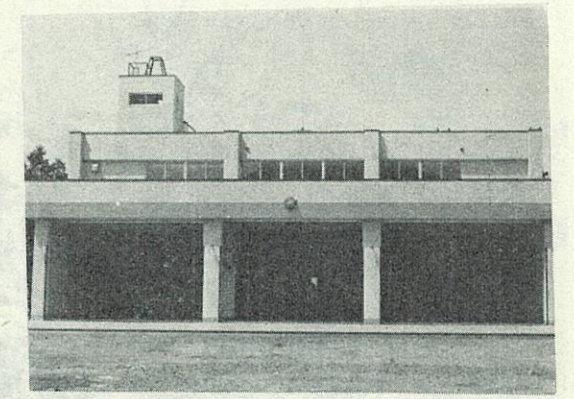
町民のみなさんに安全で快適な日常生活を営んでいただくため、ことしは、消防庁舎、道路の改良舗装などの建設事業が進められております。これらに投じられる事業予算は約2億1千万円となり工事の進捗状況は順調に進められております。
 今月は建設事業の主なものを写真で紹介いたします。

市街地軌道線局部改良舗装事業



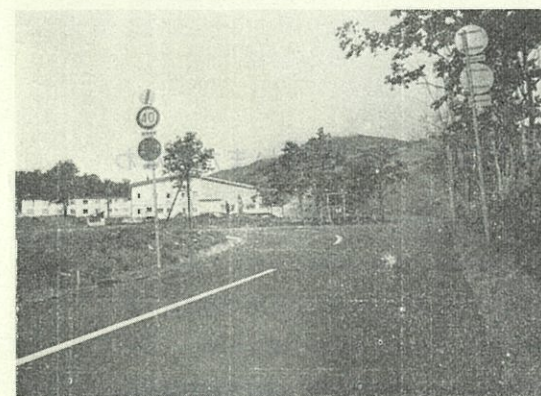
延長 438.9m
 幅員 5.0m
 総工費 1,343万円

消防庁舎建設事業



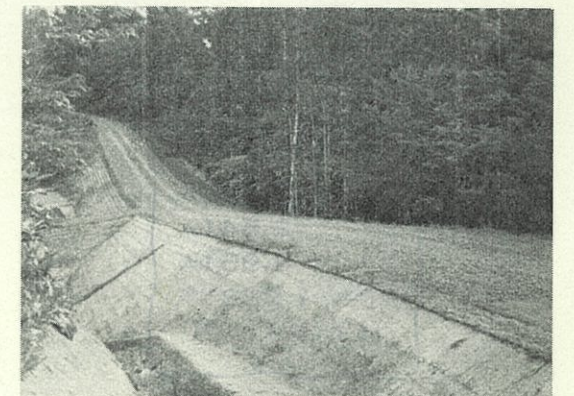
昭和50年、51年の2ヶ年継続事業で鉄筋コンクリート2階建 620.6㎡
 訓練広場舗装 509㎡
 総工費 7,935万円

ニセコ登山道路舗装事業



延長 1,170m
 幅員 6.0m
 総工費 1,885万円

福井4号線局部改良事業



延長 135m
 幅員 5.0m
 総工費 820万円

詩吟は人間修養の道

昭和四十一年五月に同好の士数名をもって結成され、その後二十五名余の会員をよりましたが、転勤等で出入りがあり、現在、十五名の会員で毎週火曜日(夜七時より九時まで)を例会日として、この十年間継続して研鑽を重ねながら向上に努めています。

詩吟は吟道とも云い人生の趣味であると同時に人間修養の道であり、又健康にも通ずるものであると言われていきます。

現在はニセコ同好会を中心に、蘭越、真狩、京極、留寿都、各町村同好会を包含して、日本詩吟学院岳風会に所属し、郷土のシンボル羊蹄山の名をとって羊蹄支部と

命名、会員数二〇余名、毎年本町で吟道大会を開き、内容も詩吟に華道弓道、居合道、詩舞、書道等を組合せて大会を盛り上げています。

詩吟は人間の喜怒哀楽のさまざまな思想感情をもつた名詩名文を己れの音声を通じて表現する芸術であつて、科学万能の社会風潮の中に現れている今日、一層精神生活の面においての潤いを持つことが如何に大切であるかと思ひます。吟道は古今を通じての人間の心情の中に生きて、豊かな人間性と身体を健康をもつるものであります。

老若男女どなたでも出来る趣味としても多くの方の入会を、お待ちしております。

グループ紹介



詩吟発表会の一コマ

話題の広場

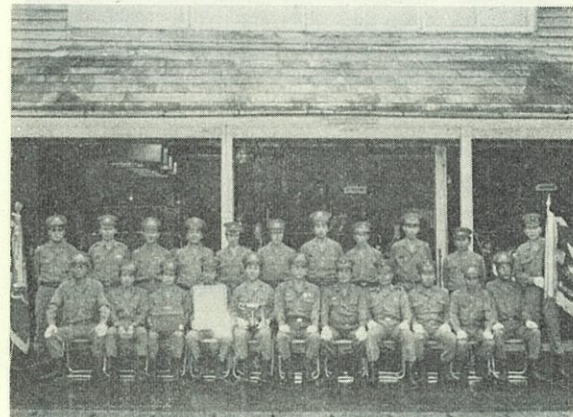
ポンプ自動車の部で優勝!

昭和51年度北海道消防協会後志地方支部倶知安分会消防連合演習は8月5日午前8時から喜茂別町高校グラウンドを会場に開始されました。羊蹄山ろく消防組合七消防団、出場隊員総数241名と来賓を含め約300人が参集した中で技能競技操法が行われました。ニセコ消防団内団長以下20名ニセコ支署森支署長以下2名が参加し日頃からきたえにきたえた技を十二分に発揮して競いあいました。

自動車ポンプ操法の部

優勝 ニセコ消防団

持揮者	班長	安孫子誠司	一番員	団員	齊藤 希昭
二番員	団員	南谷 良栄	三番員	〃	矢橋 健雄
四番員	〃	五十嵐敏弘	五番員	〃	岩瀬 一郎
六番員	〃	守屋 春雄			



自動車ポンプ操法の部で優勝した本町消防団

自然を大切にしよう

昨今、自然問題が、テレビ、新聞等をにぎわしておりますが、ことしも、長寿会の方々が桜ヶ丘公園の遊歩道などを整備しました。

当日は小雨まじりの悪天候にもかかわらず、落ち葉などでよれた遊歩道を清掃しました。

この公園はニセコ連山を一望に見わたせる景色もよく、踊りには約50種類もの樹木もあり町民の憩いの場として皆さんに親しまれております。長寿会の皆さんは、ニセコ町の自然をなくすまいと毎年清掃奉仕を行なっておりますが紙クズ、アキ缶などのゴミも目立ち美観がそこなわれております。ゴミは所定のクズカゴに入れ、ニセコ町の自然をいつまでも大切にしましょう。



遊歩道を整備する長寿会のみなさん

生活だより

プラスチック製品は
使い方に注意を……

私達のまわりに随分とプラスチック製品がまわっています。色々な用途に使用され、便利なプラスチック製品ですが、使い方に十分注意して次のような使い方はやめましょう。

●氷やゼリーをつくるときに卵や果物がはいつていたプラスチックケースを利用しない。

卵や果物等のケースをつくるときの主成分、塩化ビニールを加工したときに使われた、たくさんの種類の添加物から氷やゼリーを作る場合、鉛などの有害とみなされる物質が溶け出す可能性がある。

●あめ等の入っていたポリエチレン

ンの容器にレモンを入れない。

●アイスクリームやコップ(いずれもプラスチック製品)に天然ジニースやマーメイド等をいれない。

ながくおいておくと、柑橘類に含まれる精油成分(テルペン)が溶けだしポリスチレンが溶け出すという事も考えられます。

●メラミン・フェノール・ユリア樹脂加工の食器等を梅干やラツキョウなどの入れ物に使用しないこと。

表面がはげ、そこから神経をおかすといわれているホルマリンが溶けだす(ホルマリンは内臓への影響や視野狭さく症を起こす。)このように用途以外(卵ケースは卵入れというように)使用するのにはさけるのが賢明です。また風呂の釜や焼却炉でプラスチックの袋や容器をもやさない(釜はいたむし有害ガスがでます)。

プラスチック容器に、添加剤を溶かす働きをする酸やアルカリ、油などを長く入れないように注意すること。

色が変わったり、傷ついたり、よごれが目立つてきたりする容器はできるだけ使わないようにすることが大切です。

結婚相談員として

昭和四十六年十二月一日ニセコ町に結婚相談所開設以来、相談員として委嘱され、相談員のみならずとも、状況を交流しつゝ努力して参りましたが、あせればあせる程、能率が上らず現状に至っております。

地域社会建設に意欲のある青年に優秀な配偶者をお世話し、円満な家庭とともに農業経営に精進する若人の姿を実現するのが、私の夢であり、唯一の喜びでもあります。



結婚相談員 大越 三郎

また、結婚適令期の青年に理解していただきたいことは、親は、息子に嫁よと常に気を配っていることです。

そこで、皆さんも勇気を出して家族とともに話し合い将来の経営に希望を持つて頑張りました。君達の先輩は、現在、各地区でニセコ町発展のリーダーとして家族とともに経営に邁進しております。

また、私は、微力ながら、はからずも本年六月北海道農漁村花嫁対策推進連絡協議会長より功労者

として全道で十三名の方とともに表彰を受けました。

さらに、農村花嫁対策中央推進委員の委嘱も受けました。この委員は、斜里町の明地さん、北見市の木村さん、歌登町の池野さん、上富良野町の松井さんと私の五人です。

この中央推進員は、各町村または道内で花嫁の適任者があれば一層、幸いですが、農村花嫁は、不足であり、やむを得ず他府県の会社、工場を対象として農外者青年

(女性)との交流対策を推進する役目なのです。

昨年は、本州より、相当数の花嫁さんが、北見、釧路十勝方面に嫁いでおります。いづれにせよ、これらのことを考慮しつゝ、ニセコ町の将来を担う農業者に配偶者を一人でも多く実現できるように心から念じ町内十八名の各相談員とともに一層の努力をして参ります

町の日誌

- 8月 2日 教育委員会
- 5日~6日 町議会総務常任委員会所管事務調査
- 10日 農地相談
- 12日~13日 町議会建設常任委員会所管事務調査
- 15日 成人式
- 17日 少年野球大会監督者会議
- 17日~18日 町議会経済常任委員会所管事務調査
- 22日 藤山小学校七〇周年記念式
- 23日 農業委員会総会
- 25日 農業指導者連絡協議会
- 29日 少年野球大会
- 29日 第四回後志管内郷土芸術祭短歌大会
- 30日 町議会経済常任委員会所管事務調査
- 31日 寿大学
- 31日 例月出納検査

今月の納税
固定資産税……第2期
納期限は9月25日です
忘れず納入いたしましょう

火災予防査察を実施します

消防組合ニセコ支署では、九月一日から九月三十日まで、予防査察のため各家庭、事業所等の立入検査を行います。

消防職員が伺いましたら、火災予防についてどんなことでも遠慮なくご相談下さい。

また、立入検査で注意をうけたところはすぐなおしましょう。

モミ乾燥機の整備はお早目に

昨年はモミ乾燥機からの火災はありませんでしたが、設備を調査した結果、次の箇所の不備が目立ちましたので早めに整備しましょう。

- 一、乾燥機周辺の距離
 - 二、火源と油タンクとの距離
 - 三、油タンクは金属製品とする
 - 四、油パイプは金属管等とする
 - 五、床、土間、コンクリート、レング、ブロック又は金属以外の不燃材料とする。
 - 六、バーナーの電源はコンセントへ接続する。
 - 七、消火設備必要消火器等
- その他疑問の点については消防職員におたづねください。
なお、九月下旬に調査に伺いますのでよろしくお願いいたします

健康保険法が八月一日から改正されました

高額療養費

高額療養費は、被保険者が同一の月、同一の病院、診療所、薬局その他の者について受けた療養に係る療養費の額が三万円から三万九千円を超える場合と改正されました。このことにより、当該合算した三万九千円を控除した額以外の全額が被保険者の請求により給付されることとなります。

歯科診療

八月一日から歯科差額徴収が廃止されます。患者との混乱防止のための措置として、被保険者は充分に注意してください。

分医師と話合つて診療を受けてください。なお八月一日から診療を受けている者は診療の範囲、内容金額、等の同意の確認書に被保険者の署名を受けることになり、差額徴収治療中のもので引続き八月にかかるとのことについては従前通り取り扱うこととなります。

原付免許試験のお知らせ

原付免許は毎月一日から二十日まで俱知安警察署で申込みの受付をしております。
試験は毎月最終の木曜日、俱知安警察署で実施します。
なお、法規と実技の講習を俱知安自動車学校で実施しております。

「糖尿病になりやすい人の見わけ方」

糖尿病というのは、一口でいうと、せつかく食べた栄養が、からだ全体の働きに利用されないため血液に糖分のたまる状態をいいます。ですから「病気が」といふよりも「体質」と考えたほうが理解しやすいでしょう。

一口医学

から糖尿病にならないというわけではありません。この点をしっかりと把握したうえで、次のような人は、進んで定期的に検診を受けることです。

- ・とくに両親が糖尿病の場合。父か母のいずれかあるいは兄弟に糖尿病のある人
- ・巨大大児（四キロ以上）分娩、死産などの経験のある人も要注意。
- ・なんらかの方法で糖尿が発見されたときは、ひきつづいて血糖検査が必要です。

町づくり役に役立つ

簡易保険

九月～十一月簡易保険創業六〇周年記念新加入増強期間

簡易保険は、最近における各種事故の多発、子供さんの教育や老後の生活に対する関心の高まりなどから、家庭の生活設計にかかせないものとなつております。又、みなさんが郵便局に毎月積み立てている簡易保険の掛け金は郵政省の簡易保険局で扱い市町村が毎年行うみなさんのための公共事業に有意義に運用融資されています。

このようにみなさんの掛け金が間接的にはありますが、まちの産業、経済、福祉の発展向上に大きく役立っていることを知っていますでしょうか。ニセコ町でも、公住、教育施設、道路等の事業に簡易保険の積立金から多額の融資を受けて事業を進めています。

簡易保険に加入することは、ご家族のためばかりでなく住みよいく町づくりのためにもなりますのでこの機会にあらためてご認識をお願いいたします。

戸籍の窓口

7月21日から 8月20日まで

▶ご結婚おめでとう			
岡部 和博	=	竹下 政代	(本通 1)
工藤 義幸	=	伊藤セツ子	(西 富)
寺口 俊一	=	知辰 恵子	(本通 9)
高橋 曙見	=	前畑 和子	(本通 4)
▶お誕生おめでとう			
高山 孝弘		義 弘	(新 興)
長谷川 綾子		諒	(本通 団地)
村瀬 敦子		正 行	(本通 団地)
川尻のぞみ		真 幸	(本通 6)
▶おくやみ申し上げます			
加賀谷 栄助	79才		(共 栄)
亀田 貞勝	68才		(有 島 3)
佐藤 武一	79才		(有 黒)
木嶋 キミエ	67才		(有 島)
松田 沙	88才		(西 山)
山下 加代子	0才		(本通 団地)
向井 ハル	94才		(本通 1)