

# 広報 ニセコ

昭和51年11月1日発行

No. 177

ニセコ町役場総務課

(ニセコ町民憲章)

希望に生きるたくましい町民となりましょう。



たいせつに保存を  
あとでお役に立ちます。

## 町の人口

男……………2,403人  
女……………2,531人  
計……………4,934人  
世帯数…1,334世帯  
(51年9月末現在)

## 副業めざして剥製作り

キジは昔から殿様料理として名高く、また剥製は置き物として美しく、特にキンケイは赤や黄などの色あいがすばらしい。

ニセコ町キジ養殖組合では、農家の副業をめざしてキジの剥製作りに忙しい毎日を送っています。

剥製を一人前に完成するまでには3年ぐらいかかり高度の技術を要しますので作業をする人も真剣そのもの、こうして、出来あがった剥製は、ニセコ名産として市場をにぎわしております。

昭和51年 **11** 月号

第7回臨時町議会

第7回ニセコ町議会臨時会は10月18日議場において開催され非常勤の特別職の職員に対する報酬及び費用弁償支給条例の一部を改正する条例、昭和51年度ニセコ町一般会計補正予算の二議案と人権擁護委員候補者の推せんを諮問を審議し、原案どおり可決いたしました。その主な内容をお知らせいたします。

非常勤の特別職の職員に対する報酬及び費用弁償支給条例の一部を改正する条例

この条例は、選挙事務に従事する非常勤の特別職(投票立会人など)の報酬を改正前に対し、日額を千円増額いたしました。(投票立会人は、日額三千四百円に改正されました)

一般会計補正予算

一般会計予算の補正は、才入才出それぞれ一千五百六十五万八千円を追加し、予算額は才入才出とも十一億二千八百二十五万五千円となりました。その才出のおもなものは

- 〔総務費〕 宿日直手当 十九万六千円 減 宿直業務委託料 三十八万円追加 選挙開票管理者外報酬 六万円追加 保育所前広場舗装工事 六十万円追加

〔衛生費〕 俱知安町隔離病舎補修等負担金 二十四万五千円追加

〔商工費〕 山麓地区地熱資源開発期成会負担金 六万九千円追加

〔土木費〕

- 町道敷地測量委託料 五十万円追加 サイレン坂改修工事、福井四号線附帯工事 百七十九万円追加 除雪機械購入補助 二百五十五万円追加 芙蓉荘前道路路局改良舗装工事 百十五万円追加 有島北一線舗装新設工事 七百五十万円追加 小川橋上部架替工事 四十五万円追加

〔消防費〕

- 羊蹄山ろく消防組合負担金 百九十二万二千円追加

〔教育費〕

- 視聴覚ライブラリーVTR購入 百六十九万二千円追加

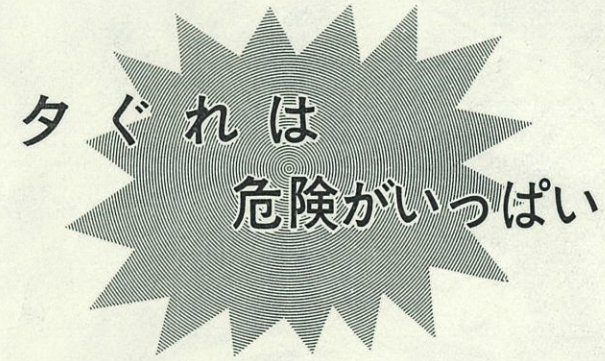
人権擁護委員に 大徳一幸氏を推薦

人権擁護委員は、国民に保障されている基本的人権を擁護し、侵犯されることのないように監視し、若し、これが侵犯された場合にはその救済のため、すみやかに適切な処置を採るとともに、常に自由人権思想の普及高揚に努めております。

大徳 一幸氏 (本通六)

路面凍結による滑走事故の防止 早めにつけよう、スノータイヤ

いよいよ寒さが増し、朝は霜で真白になつていたり、小雪がちらつくようになってきました。凍結した路面はすべりやすくなり、スリップによる追突、横転等の交通事故が発生しやすくなります。運転される方は次のことに注意しましょう。 ○車を運転するときは、いつでもどこでも速度に応じた車間距離をとって走りましょう。



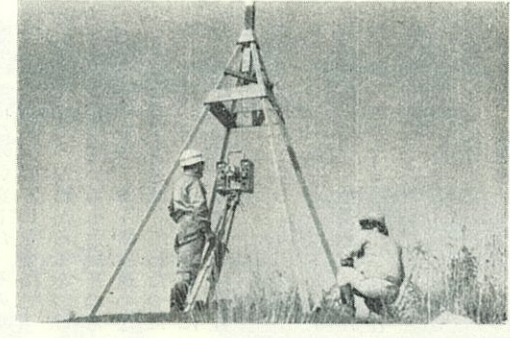
『薄暮時の交通事故防止』北海道の夕ぐれは、危険が倍増

夕ぐれは昼間にくらべて、ラッシュ時間となり、例年、歩行者、自転車の交通事故が増えています。とくに北海道の夕ぐれは早く、非常に危険です。 次のことに注意して夕ぐれの事故を防ぎましょう。 ○自動車を運転される方へ ○夕ぐれは、路上の歩行者や自転車が非常に見えにくくなります。早めにライトをつけましょう。 ○夕ぐれは視界が悪くなりますので、速度は昼間より最高10キロは減速しましょう。 ○雨などで路面がぬれているときは、自動車の停止距離が長くなるうえに、スリップをおこしやすくなります。スピードの出すぎ、無理な追越しはやめましょう。 ○歩行者の方へ ○夜歩いているとき、最も安全なことは、あなたの姿を運転者に見せることです。衣服やかさ、鞆などの持ち物は、なるべく明るいまつた色に、靴底には「光る反射布」をはり運転者にあなたの姿を見せましょう。 ○夕ぐれは自動車のスピードやあなたと自動車の間隔がわかりづらくなります。横断するとき、自動車とすれ違うときは昼間よりもいつそうの注意をしましょう。 ○夕ぐれは、運転者が歩行者に気づかないことも多いので、ルールを確実に守りましょう。

町の目録

- 10月 少年少女ソフトボール大会 町内職対抗ソフトボール大会 大会監督者会議 町民憲章推進協議会役員会 町営牧野退牧 9日 町内職域ソフトボール大会 10日 16日 スポーツ教室 12日 15日 結核検診 13日 観光審議会 14日 教育委員会 臨時町議会 18日 農業委員会総会 25日 30日 決算審査 胃腸病検診 28日 寿大学(レクレーション大会)

来年度の地籍調査は市街地



昭和五十二年度は、ニセコ町字本通、富士見、中央通と有島の一部の地区を地籍調査いたします。地籍調査は、土地の国勢調査ともいべきもので一筆地毎の土地について地番、地目、境界の調査と併せて境界の測量及び面積の測定を行い調査の結果により地籍図及び地籍簿を作成し、その写しが法務局に送付され法務局はこれに基づいて登記簿の表題部を改めることになっております。

地籍調査は重要な事業でありますので、今年の降雪前までに隣接土地所有関係者で充分協議された上で、境界杭を入れるようお願いいたします。 次の事項については必ず実行して下さい。

坪井正幸さん 統計功績で農林大臣表彰



坪井正幸さん(松岡)は、永年にわたって農林省の統計調査に協力してこられました。十月十八日「統計の日」に、農林大臣から協力への感謝と功績をたたえ表彰されました。

体育振興に寄与 された方を表彰

昨年度より、体育協会表彰規定が制定され、体育振興に寄与された次の方が今年度表彰されました

- 体育功労賞 芳賀 時夫氏 陸上 日置 義雄氏 弓道 沖 寿氏 ソフトボール 横村 孝二氏 バスケットボール 横山 利雄氏 卓球 米田 斉氏 スキー 渡辺 富雄氏 野球

スポーツ教室を 開設しています

スポーツ教室を開設しておりますので、町民のみならず多数の参加をお待ちしております。

- 卓球 毎週 月、金 午後六時三十分～九時 公民館講堂
- バドミントン 毎週 月、金 午後六時三十分～九時 町民体育館

今月の納税 固定資産税 第3期 納期限は 11月25日です 忘れず納入いたしましょう。

### 全町児童生徒交通安全作文コンクール



オートバイ事故

ニセコ小五年  
柴田 浩二

昭和四十七年九月二十八日のことだつた。  
ちようどほくが、七才の誕生日から一ヶ月たつて、また家に、初めて電話がついた時だつた。その時は、夜十時に父と同じ時間ころにねた時に、目名のおばさんが、「家の守、蘭越と目名の間の橋のらんかんに、げきとつして死んだ

」とあわてた知らせがあつた。家では、守兄ちゃんやんが死んだとは、みんな信じなかつた。  
十時の汽車はないので、実家の車で行くことにした。こんぶ、蘭越、だんだん目名のおばさんの家へ行く。守兄ちゃんやんの死んだ顔を見るのがつらかつた。死んでしまつた守という人は、母の弟だつたので母もショックだつたろう。目名についた。守兄ちゃんやんの顔を見ると、頭にほうたいをしていて、まるでねむつていようように死んでた。  
ほくは、とても信じられなかつた。あんなにオートバイに乗るのを楽しんでたというのに、兄弟のいないほくを弟のようにかわいがつてくれた守兄ちゃんやんが、なぜ……死んでしまつたわけはゆるいカーブを、スピードの出しすぎで橋のらんかんにげきとつして死んだ。それに、スピードメーターがこわれていたのだから、スピードは、はつきりわからなかつただろうと思う。その時、守兄ちゃんやんは高校三年で、オートバイは七半のオートバイで、運転がとつてもうまかつたそうだ。  
こんなことがあつてから父は、少しでも交通事故を少なくするため、現在、交通指導員を勤めてい

る。ほくも、交通事故に、もう少しでなりそうになつたことがある。  
あれは、今年の四月ころだつた。新聞配達に行く中、佐野時計店のところで、わたろうと急いで走つた。  
その時だつた。「ブツブツブツ」と、はい色の車が向つて右側から来た。そのしゅん間、道路のやや左側でころんで、ぜんぜん音が聞こえなくなつて、力がスーとぬかれるような気持ちだつた。心では「早くにげよう、早く」と思つても、なぜか、からだは動かかなかつたが、しかし、二、三メートルくらい近くなつてくると、やつとからだは動くようになった。その時はたすかつた。すぐに道路の横にげて命がいのをした。その車は、スピードをおとしてくれて、手のどうさで、これから気をつけなさいと言つていみたいたつた。  
ほくは今まで、お断歩道のないところ、音を聞いてわたつたりしたが、前のように交通事故にあいそうになつたりするので、注意しなければならぬと思つた。それと、どんなゆるいカーブだからといつて、気をぬいてスピードを出すと、守兄ちゃんやんたく死んでしまつたりするから、これも注意しなければならぬ。だから、どんなゆるい道でも、気をぬいてゆだんをしてはだめだ。  
ほくも、交通事故にはくれぐれも気をつけようと思つた。

### 【先生の異動】

【退職】 真島 正子(ニセコ中) 九月十八日死亡  
【転入】  
※ニセコ中学校  
教諭 山崎 裕子(新採用)  
※藤山小学校  
教諭 三鍋 泰宏(新採用)  
【転出】  
※藤山小学校  
教諭 磯谷 幸男(余市町黒川小)

### 献血にご協力ください

本年度最後の献血ですので一人でも多くの方が献血されますようお願いいたします。

献血日 11月24日

時間、場所についてはおつてチラシ等によりお知らせします。



### 自動車運転免許証更新時講習会

とき 昭和51年11月10日 午後6時  
ところ ニセコ町公民館講堂  
有効期間 昭和51年11月10日から 昭和52年2月9日まで

### グループ紹介

ニセコ町農協婦人部桂支部(支部長牧野節子)の十名の方々は、ことし南羊蹄農業改良普及所の環境美化重点地区に指定されたのを機会に花壇づくりを取り上げ、共同ハウス内に種子を下ろしたのは雪がまだ残つていりる四月上旬のことでした。  
農作業のあい間をぬつて、グループの研修は回を重ね、水稲や野菜の苗の側で発芽したものを仮植しさらに定植へと、花の種類もサルビヤ、ケイトウ、アリッササム、マリイゴールド、アグラタム等多彩に、花壇はブロックや竹を利用した縁どりなどを取り入れ、その間には、自然的に家族の協力も得られ、花壇づくりは家庭での心のふれ合いをも与えておりました

### 地域ぐるみで花壇づくり



苗を持ちよつての花壇づくり

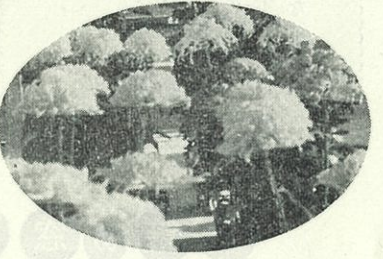
グループの家々には色とりどりの花が残り少ない秋の日ざしのもとに咲きほこり、環境美化は、みんなが協力し合えば向上するものと今後も花壇づくりに励げようとしております。



桂会館で記念撮影

## 秋を飾る文化祭

皆さんも 参加を



- ▶ 3日(11:00~17:00) 茶席 (町民センター和室)
- ▶ 3日・4日(9:00~17:00)
  - 児童生徒書道展 (公民館講堂)
  - 児童生徒美術展 (公民館講堂)
  - 寿大学書道展 (公民館婦人教養室)
  - 生花展 (町民センター一般研修室)
  - 写真展 (町民センター青年研修室)
  - 鑑賞石展 (町民センター小会議室)
- ▶ 6日(18:00~21:30) 社交ダンスの夕べ (町民センター大ホール)
- ▶ 6日・7日(9:00~17:00)
  - 短歌展 (町民センター一般研修室)
  - 一般書道展 (町民センター一般研修室)
  - ひつじ会書道展 (町民センター一般研修室)
- ▶ 7日(9:00~16:00) 詩歌吟道大会 (公民館講堂)
- ▶ 7日(9:00) 第4回全町団基大会 (町民センター和室)

### 交通安全



### 火災予防査察を 実施します

組合消防署、支署では、本年度最後の火災予防査察を、十一月一日から十一月三十日まで実施いたします。

各家庭、事業所等立入検査のときはよろしくご協力お願いいたします。

なお、立入検査で注意をうけたところは、すぐなおして下さい。また、ラベル表示対象物(旅館飲食店、病院等、不特定多数の人の出入するところ)については特別査察をいたします。

### 第三回全町ソフトボール大会

#### 双六Bチームが優勝

青空の澄みきつた九月二十六日第三回全町ソフトボール大会が町民運動場を会場に各地区から十チームの参加を得て開かれました。この大会は、町内住民の親睦交流とスポーツを通して健全な心身の育成を図ることを目的として開かれております。

トーナメント方式で日頃の練習成果を競いあい、入賞チームにはトロフィーが贈られました。

- ▼優勝……双六Bチーム
- ▼準優勝……富士見Aチーム
- ▼三位……中央チーム
- ▼四位……本通チーム

### 無料「人権相談所」を 開設します

人権特設相談所をつぎにより開催いたしますので、相談ごとのある方は、是非お出かけください。

相談日 十一月二十五日  
午前十時～午後三時  
場所 ニセコ町公民館

相談内容  
親子の問題、夫婦の問題、金銭問題、借地借家の問題、相続の問題、登記戸籍の問題、などの諸問題

相談員  
人権擁護委員  
札幌法務局岩内支局職員  
岩内人権擁護委員協議会  
札幌法務局岩内支局

### 奥さん、あなたの年金は

ご主人が会社や官公庁に勤めていて、職域の年金制度に加入しているからといって、安心しておりませんか。

たしかに、将来、老齢年金を受取る際には、ご主人の年金に奥さんの分も加算されるほか、ご主人に万一のことがあつた場合にも老齢年金の半額が遺族年金として遺族に支給されますが、これらの年金は、あくまでも奥さんを主体とした年金ではなく、しかも、満足のいく年金額ではないと思いませんか。

現在、職域単位に八つの年金制度がありますが、このうち奥さんが加入できる制度は「国民年金」

です。

奥さんが国民年金に加入しますと、将来はご主人の老齢年金と、奥さん自身の老齢年金を夫婦そろつて受けることができるほか、加入途中あなたが病気でケガなどで障害者となつたときには国民年金から障害年金が、万一ご主人に先立たれ母子家庭となつたときには厚生年金や各種共済組合からの遺族年金に合せて、国民年金から母子年金が支給されます。

奥さんは、ぜひ加入をお考えください。加入しますと月千四百円(五十二年四月から二千二百円)の保険料を五十九才まで納め、六十五才から老齢年金が生涯支給されます。国民年金の年金額は加入月数によつて計算されますので加入が早ければそれだけ有利といえます。また、将来、より多くの年金を希望される方には、一か月四百円の保険料を上積みする付加年金制もとり入れられております。これらの年金額は、物価の変動にスライドさせる方式をとつているため、将来、目べりする心配はありません。

### 一口医学

(心臓まひ)

世間一般では、心臓まひということばをよく使いますが、医学的にはあまり用いられません。急性の心機能不全による突然死をさしているようです。

原因になる病気としては、心筋その前ぶれといった症状がないわ硬そく、弁膜症、心筋炎、肺塞栓けではありません。心臓部にかす(はいそくせん)などが主なものかな痛みを感じたり、脈の乱れなです。若い健康な人が夜中に突然どかあつたら、心臓の検査を受け死亡する、いわゆるクバツクリ病たいものです。心臓の弱い人が、クは原発性心筋疾患の一つと考え激しいスポーツや、不規則な生活られていますし、冷たい水にとびを避けなければならぬのはいいうこんで急死したり、マラソン途中までもありません。

### 戸籍の窓口

9月21日から  
10月20日まで

#### ▶お誕生おめでとう

小原久美子	久志	(松岡)
中村望	一也	(温泉)
佐藤恵美	一英	(中央7)
松田真澄	安勝	(北栄)
栗原貴	光昭	(西山)

#### ▶おくやみ申し上げます

山上ハル	68才	(板谷)
青木忠司	47才	(相馬)
久保吉三郎	78才	(芙蓉会)
高橋政平	31才	(西富)