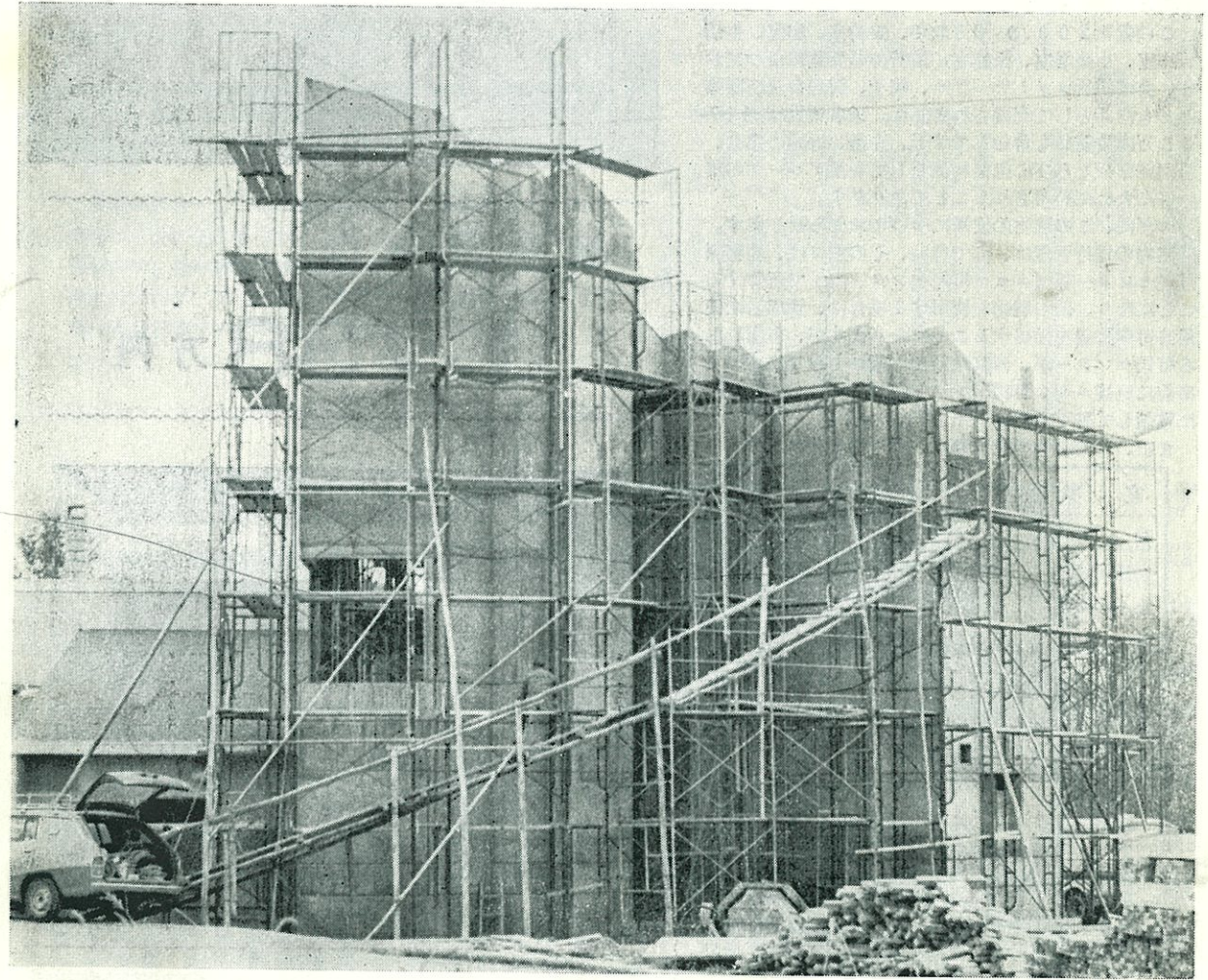


広報 ニセコ

昭和52年11月1日発行

No. 189

ニセコ町役場総務課



たいせつに保存をあとでお役に立ちます。

有島記念館完成間近

文豪有島武郎を記念するため、7月下旬から工事に取掛かかっておりました有島記念館は工事も順調に進み、完成までもう一息。

この有島記念館は広報8月号でお知らせいたしましたとおり、有島武郎にかかわる数多くの資料を保存展示するのは勿論、今日の農場に至るまでの経過がわかるようになっております。

開館は来年となりますが、多数町民の方々が、ご来館下さるようお知らせいたします。

昭和52年 **11** 月号



西富地区町民センター完成する

本年6月15日から着工しておりました西富地区町民センターは9月15日建物が完成し、その後備品等の整備をしておりましたが10月29日地域の方々の喜びの中で盛大に落成式が行われ、翌日から利用されることになりました。

この建物200.9平方メートルで、集会室、和室、生活研修室、小会議室、保健室、便所等の部屋になっており、会議用折たたみテーブル、椅子、調理台及び器具なども備品として配置されました。総事業費は1,738万円（備品も含む）ですが、今後、地域の集会、料理講習会ならびに保健相談として各種グループの集い等に大いに利用されることとなります。

つぎに、この建物の使用についてお知らせします。建物の維持管理は、町で行い、その窓口は、総務課町民センター係（ニセコ町民センター内）で所管することになり、公の建物を使用する場合は、管理者に使用許可申請書を提出することになりますが、市街にある町民センターが、西富地区から離れておりますので事前に直接ニセコ町民センター（電話ニセコ局2234番）に電話して許可を受けて下さい。

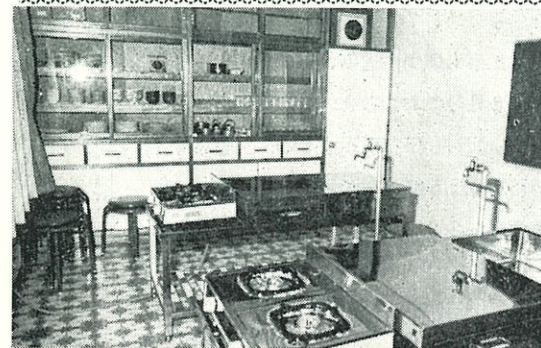
また、この建物の使用料は、つぎのとおりです。

室名	基本使用料		
	午前	午後	夜間
和室	500円	500円	600円
生活研修室	300円	300円	360円
小会議室	200円	200円	240円
集会室	600円	600円	720円

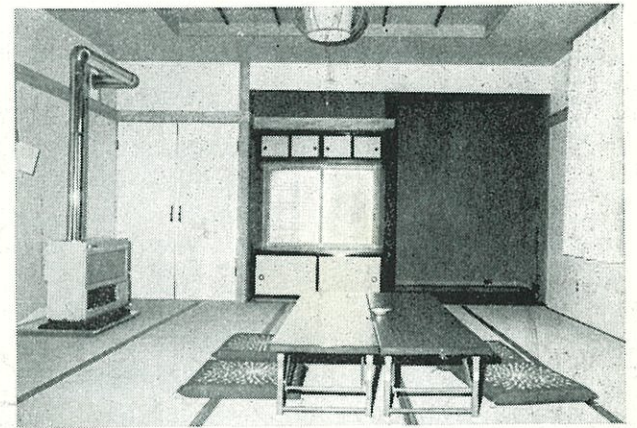
備考

- 午前とは…9時から13時まで
午後とは…13時から17時まで
夜間とは…17時から22時までとする。
- 使用時間には、準備及び跡片付の時間を含むものとする。
- 暖房を伴う場合の使用料は、基本使用料の130パーセントの額とする。
- 商業活動のため使用する場合は、基本料金の200パーセントの額を徴収する。
- 町が利用する場合又は、社会教育関係団体及び駐在区で使用する場合における使用料は、徴収しない。

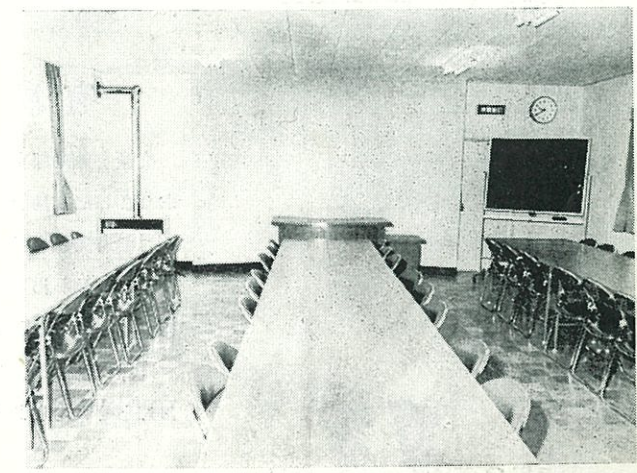
なお、この建物の管理人には、西富の太田順三さんに委嘱しておりますので、建物の使用前には、鍵、火気の点検などの関係がありますので必ずご連絡して下さい。



▶料理講習会は生活研修室で



▲くつろいだ雰囲気にとびつかりの和室



▲60名収容ができる集会室

総事業費は

1,738万円

予報 11月と12月のお天気 農作業の参考に……

11月

中旬頃までは天気は周期的に変わり温暖な日が多いですが、低気圧が北海道付近で発達し一時荒れもようの日があります。下旬は大陸高気圧が強まり冬型の気圧配置になりやすく、日本海側では雪の降る日が多くなります。平均気温は並ないしやや高く、降水量は並みでしょう。

12月

変動が大きく、一時移動性高気圧におおわれ寒さのやわらかい日がありますが、冬型の気圧配置の日が多い見込です。日本海側で雪が降りやすく、太平洋側では晴天の日が多いでしょう。平均気温はやや低く、降水量は日本海側でやや多く、太平洋側でやや少なめでしょう。

地域農政特別対策推進協議会 設置される

設置される

農業経営者の「生の声」を農政に取り入れて、地域ぐるみで農政の振興を図らうとする「地域農政特別対策事業」のあらましについては、広報ニセコ（九月号）でお知らせしましたが、この事業の推進を図るため、十月十五日つぎの方がたが協議会委員ならびに地区推進員に委嘱され、地域農政特別対策推進協議会が設置されました。また、今後、農業者の皆さんと地域ごとに話し合いが行われることになりましたのでお知らせします。

- 地域農政特別対策推進協議会委員
 遠藤京作、菊地哲夫、大橋定太郎、工藤正人、吉田克己、本間一男、浜塚房雄、深貝尾枝、増原晃一、竹内正貴
- 地域農政特別対策地区推進員
 工藤正人、浜塚房雄、亀田万吉、西村正之、佐藤秋一、工藤東次郎、横山義秋、大橋樫太郎、田中勲、高木万吉、伊藤孝三、大田信平、一条敏夫、佐竹貞雄、千葉二郎

プロパンガス使用上の注意



プロパンガスの使用は慎重に

の注意

- 最近、アパートなどの集合住宅でプロパンガスが爆発し、第三者を巻きこんだ悲惨な事故が増えています。その大半は利用者のちよつとした不注意から起こっています。次のことに十分注意するように心がけてください。
- 点火するときはガス器具の使用説明書に従って正しい順序で行い、点火したときは必ず着火していることを確かめること。
 - ガスを使用するときは、ガス器具の周辺から離れず、ときどき炎の状態を確かめ、立消えを起さないように気をつけること。
 - 使用していないコックにはゴムキヤップを取付け、ホースバンドで締め付けることにより、誤って開けてもガス漏れののしなないようにすること。
 - 配管、ゴム管、コックなどの接続部にはときどき石けん水をかけ、ガス漏れの有無を確認すること。
 - ガス器具を使用するときは、ときどき窓を開けるなど換気に十分気をつけること。特にふろがま、大型湯沸器を設置した部屋には煙突及び換気口をつけること。
 - ガス器具を使用した後は、器具栓と元栓とも確実に締めること。外出するときや寝る前には再度確認すること。

税金メモ

飲みも飲んだり 一兆五百億円 (酒税)

私たち日本人は昨年一年間で五百九十一万キロリットルの酒類を飲みました。この量は網走市など人口五万人の市民が、一年間に使う水道の量に匹敵するといえますから、「飲みも飲んだり」といふべきでしょう。

ここを国民一人当りに換算しますと、清酒（一・八リットル）が八本、ビール五十二本、ウイスキー（七百二十ミリリットル）三本とかなりのハイビッチで杯を重ねた勘定です。だからといって甘党の方は怒らないでください。国際的に比較しますと、ノンペー国ベストテンには遠く及ばず、スウェーデンに次いで第二十九位。世界チャンピオンのフランスの三分の一の量なのです。

そして今年度中に日本の酒税が支払う酒税は一兆五百八十億円。今年度国家予算二十八兆五千億円の約二十八分の一にあたります。

交通安全のため 夜光資材を農協で販売

交通事故防止のため、とくに夜間における歩行者の保護を目的として、夜光反射資材の着用が推進されておりますが、これは、シールに光の反射塗料を入れた簡単なものですが、約150米先からでも光が当たると反射して、その位置が確認されます。「夜間の安全とは、自分を見せることです」とおり効果があります。

このたび、ニセコ町農協のご協力により、農協店舗に靴、衣類自転車用の夜光反射資材を販売していただくことになりました。価格は、それぞれ百円前後ですから、ご利用されるようお知らせします。(広報統計係)

歩行者A	黒っぽい服を着用した場合	26mの距離から見える
歩行者B	グレーの服を着用した場合	31mの距離から見える
歩行者C	明るい色の服を着用した場合	33mの距離から見える
歩行者D	夜光資材を着用した場合	150mの距離から見える

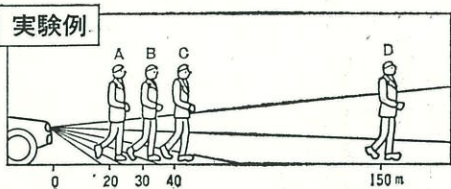
夜光反射付長靴も市販

北海道交通安全推進委員会では夜光反射材普及着用の促進を強力に展開するため、長靴のメーカーに対し夜光反射材を組み込んだ長靴の製造を依頼していただくこと、同業会の御理解と御協力により、夜光反射材付長靴(大人子供用)が発売されることになりました。

本町におきましても次の販売店で取り扱っておりますので活用願います。

- ニセコ町農業協同組合
- 渡辺商店
- 斉藤靴店

夜光資材はあなたの命を守ります



注意力が鈍る!! 「飲酒運転」の実験から

警察庁科学警察研究所が、飲酒運転について行ったおもしろい実験があります。

車の運転ができる二十人の人がそれぞれ三百ccの日本酒を飲み、七十分後に六百メートルのコースを、時速三十キロで車を運転したらどうなるかというものです。

それによると、一周する時間が平常時に比べて九秒早くなった人がいれば、逆に十秒遅くなった人もいて、運動が不安定なことを示しています。

また、反射神経の実験では、信号が赤から青に変わり、アクセルを踏んで車を前進させるまで、平常にくらべて0.1〜0.2秒遅くなったたり、アクセルからブレーキを踏むまで0.1〜0.2秒遅くなったっています。

標識板への注意力では、平常の時は見落した人はいませんでしたが、飲酒運転では二十人のうち六人が見落しています。信号に対する反応でも二十人中十五人が誤りをしています。

わずか三百ccのお酒でも、こんな有様です。深酒をしたドライバーがどんな運転ぶりになるか、考えただけでもゾッとします。これから寒さに向つてお酒を飲む機会が多くなります。お酒を飲んだら車の運転はやめましょう。

あき巢の被害を防ごう

- あき巢(ドロボウ)は留守にしている家をねらいます。あき巢の被害にあわない為、次のことを守つて下さい。
- ◎「お出かけは、ひと声かけて、カギかけて」
- ◎「防犯は、戸締り、見回り、助け合い」を合言葉にして、お出かけの際には戸締りとカギを確かめましょう。
- ▶外出するときは、出入口、窓など全部の戸締りについて、もう一度確かめましょう。
- ▶自宅には、不要な多額の現金を置かないようにしましょう。
- ▶外出するときは、お隣りへひと声「留守中」の用心をたのみましょう。
- ▶玄関のドアや窓には、もう一つの補助錠を取付けて「ワンドアーツーロック」にしましょう。
- ▶長期間家をあけるときは、新聞や牛乳の配達を一時断るか、お隣りにかたづけしてもらうなどの方法により留守であることをわからないようにいたしましょう。

町の目録	
10月	地籍調査閲覧
4日~7日	全町パドミントン大会
5日	道路工事検定
6日	町営牧野退牧
8日	全町職域ソフトボール大会
9日	例月出納検査
11日	道路工事検定
12日	地域農政特別対策事業推進会議
15日	新生活運動推進員会議
19日	胃腸病検診
21日	と畜場運営委員会
22日	全町卓球大会
23日	臨時町議会
24日	寿大学
25日	産業まつり打合せ
27日	西富地区町民センター落成式
29日	

自動車運転免許証更新時講習会

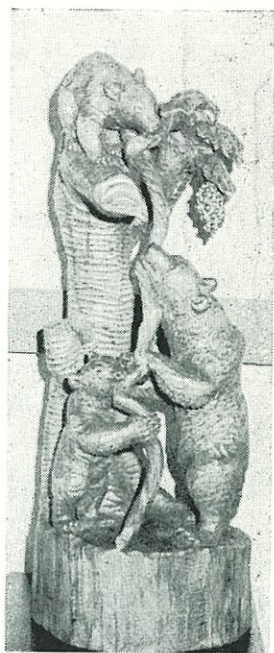
とき 11月9日 午後6時

ところ ニセコ町公民館講堂

※時間におくれますと受講できませんので注意して下さい。

東亜道路株式会社から

木彫の熊寄贈



東亜道路株式会社から町に木彫の熊が寄贈されました。この木彫の熊は高さが約一メートル五〇センチで、ぶどうのツルを親熊と子熊二頭がくわえている立派なものです。

さつそく、木彫は町民センターホールに置かれ、町民の方々の目を楽しませております。



タンによる 病気の診断

タンは健康な人でも出ますが、自然に飲みこんでしまつたり、朝少し出る程度のもので、外から入りこんだ異物、細菌が作用して量がふえたり、色が汚くなつたりしたものが病的なタンです。病気の診断に有力な資料となります。

必ず医師にみせますが、素人にも見分けられるポイントを少し。

無色透明のタン……ねばつきくなくればカゼのことが多い。肺水腫(すいしゆ)のときにもみられ

ますが、この場合は「あわわ」のようなタンが特徴で、激しいせきの発作をおこします。ねばつきいときは気管支ぜんそくか、単純性の気管支炎にみられます。

うみのあるタン……肺膿瘍(のうよう)、肺結核、肺炎、感染をともなつた気管支炎などが考えられます。

血性のタン……口の中を傷つけたら、強いせきばらいで出ることもありますが、中年以降の人は肺ガンを疑うこと。肺結核、気管支拡張症、肺膿瘍などの場合もあります。

文化まつり

ご家族お誘い合せのうえ
おこし下さい



- ▶3日(13:00~15:00) ビアノ発表会……(町民センター大ホール)
- ▶3日(19:00~21:00) 泉流扇舞会日舞……(町民センター大ホール)
- ▶3日・4日(9:00~17:00) 写真展……(町民センター青年研修室)
鑑賞石展……(町民センター小会議室)
短歌展・ひつじ会書道展……(町民センター一般研修室)
寿大学書道展
- ▶5日(18:00~21:00) 社交ダンスの夕べ……(町民センター大ホール)
- ▶5日・6日(9:00~17:00) 児童生徒書道・美術展……(公民館講堂)
一般書道展……(町民センター一般研修室)
ニセコ郵趣会切手展……(町民センター青年研修室)
- ▶6日(9:00~17:00) 全町囲碁大会……(公民館婦人教養室)
- ▶6日(13:00~15:30) 藤間会日舞……(町民センター大ホール)

豆知識

歯みがき三分
水は……

もつたない水道の
出しっぱなし

歯みがきの時間は、約三分間です。使う水の量コップで約三杯だが、みがいている間、うっかり水道を出しっぱなしにしていると約四十二リットルの水がムダになります。

これを親子四人の家族が朝、晩みがくとして計算すれば、一日で三百三十六リットル、ビールびん約五十四本分の水が流れてしまいます。

一年間ともなると、つもりつもつて約百二十七トン。小中学校の二十五メートル標準プールに必要な水、三百トンの四割をまかなう水量になります。

限りある資源を、いつでもどこでも大切に使いましょう。



今月のお知らせ

北海道最低賃金が改正されます

昭和五十二年十月三十日から、北海道最低賃金が次のように改正されました。
○日額 二千二百十二円
○短時間労働者等時間労働 二百七十七円(一日八時間労働)

〈庶務係〉

戸籍の窓口

(52年9月末現在)
男.....2,323人
女.....2,489人
計.....4,812人
世帯数...1,317世帯

9月21日から
10月20日まで

ご結婚 おめでとう。



津野 堅剛=小熊 優子 (中央3)
神林 直樹=田口登美子 (新興)

お誕生 おめでとう。



寺口 健一 俊一 (本通9)
長井 和幸 延市 (相馬)
頼 真生 立 (温泉)
大橋 真二 信一 (小花井)
毛利 俊夫 則夫 (本通1)

おくやみ 申し上げます。

佐藤 チヨ 70才 (中央1)
森脇 清蔵 57才 (本通6)
山森 コト 78才 (有島1)

赤い羽根共同募金運動

一〇月一日〜十二月三十一日まで

ことしも赤い羽根の季節がめぐってきました。赤い羽根は、たすけあいのシンボルです。「あなたもボランティアに」を合言葉に日本中、わたしたちの輪の広がることに、わたしたちの願いです。福祉国家といわれる国々では、いずれも国民自身がたすけあいつつ、つまり社会連帯の精神にもとづいて積極的な活動をしています。そうした国民の意欲的な支えが、すぐれた社会保障制度を築く原動力になっています。

赤い羽根の寄附金は、毎年、まちの社会福祉協議会等を通じ民間社会福祉施設の人たち、ひとり暮らしの老人や心身障害児(者)などの在宅援護に、こどもの遊び場づくり、災害にあわれた方がたに、おとしよりの集会所づくりなどの他、地域福祉活動強化としての市町村社会福祉協議会事業振興のために、又、共同募金運動推進に必要な経費など、そして才末たすけあいや、災害のお見舞、辺地の方がたへの援助など、広い範囲にわたって配分されております。ちなみに、昨年度の募金結果をご報告します。

共同募金寄附金 三億八千九百六十四万六千八百八十円
才末たすけあい寄附金 二億八千五百六十八万九千九百九十二円
合計 六億六千九百八十八万二千九百七十二円

赤い羽根共同募金運動は、発足してから今年で満三十周年を迎えます。道民一人ひとりから寄せられる暖かい思いやりのあるこの寄附金は、地域社会の福祉向上のため大きな役割を果たすこととして、本年度も町民に対し、この運動の趣旨を理解してもらいご協力をお願い致します。

踏切事故防止にご協力を……

踏切では必ず一時停止を守り左右の安全を確かめましょう。
踏切では警報無視、列車の直前横断などの危険運転はやめましょう。

列車が通過してもすぐ飛び出さないでとなりの線路の列車を確かめましょう。

自動車には、信号炎管(又は赤旗と赤色灯)を備えつけましょう。

踏切上で車が動けなつたらまず列車を止めましょう。

〈国鉄〉

火災予防検査を実施します

組合消防署、支署では、本年度最後の火災予防検査を十一月一日から十一月三十日まで実施いたします。各家庭、事業所等立入検査

有珠山噴火災害義援金募集運動にご協力ありがとうございました

住民各位から寄せられました有珠山噴火災害義援金は、三十九万八千円となりました。

深いご理解とご協力に対し衷心よりお礼申し上げます。

なお、寄せられた義援金は「災害義援金品募集北海道地方委員会」の方へ送金しました。

善意に感謝

〈消防署〉