

# 広報 ニセコ

昭和53年12月1日発行

No. 202

ニセコ町役場総務課

力をあわせ、豊かな生産にはげみましょう。(ニセコ町民憲章)



たいせつに保存を  
あとでお役に立ちます。

## はなやかに芸能発表会

昭和53年度ニセコ町文化まつりに協賛し、各種発表会等が町民センター大ホールで開催されました。

10月29日は詩歌吟道大会、11月3日にはピアノ・電子オルガン演奏発表会、泉流扇舞会舞踊発表会が開催され、最終日の5日には藤間流日本舞踊発表会が行なわれました。

どの発表会にも大勢の人が集まり、盛会のうちに芸能発表会は終了しました。

(写真は藤間流日本舞踊「ソーラン太鼓」の一場面)

昭和53年 **12** 月号

# ＝にぎわった＝ 第6回産業まつり

## 産業振興功労者五名を表彰



▲ 終日、人の切れ間がなかった  
おしるご無料サービスコーナー

第六回ニセコ町産業まつりは、十一月十日町民センターで盛大に開催されました。

当日は産業まつりの開会式に先立ち、一般研修室にて収穫感謝祭が行なわれ、各部落の農業組合長のほか町の関係者ら七十名が参列し、神主の祝詞に続いて生産者を代表して、北栄部落の高田一郎さんが感謝の言葉を述べ、各関係団体の代表者が、今年の農作業等の無事終了を感謝するとともに、来年も豊作であることを祈願し玉串の奉献をした。

## 産業振興に尽力された 功労者



畜産物、商工製品特産物、ニセコ高校の草花類等、この日町民センターの大ホールは終始多くの町民で混雑していた。

冬の北海道は雪で道幅がせまくなり、視界が悪く、また路面が凍り、スリップするなど、ちよつとした不注意が重大事故を招きます。交通事故のない明るい歳末を迎えましょう。

## 冬道の交通事故防止 冬道はスピード半減 車間距離二倍

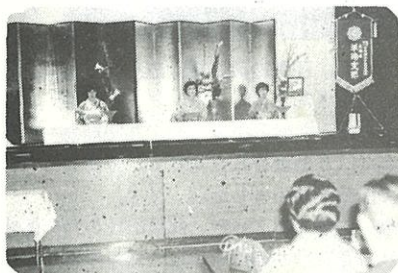
冬道では、アクセルペダルを急に踏んだり、離したりするだけで横すべりします。とくに急ブレーキは危険です。つねに踏み加減を調整し、一定の速度で運転しましょう。

十一月十日の産業まつりの席上ニセコ町の産業振興に尽力された次の方々、表彰されました。

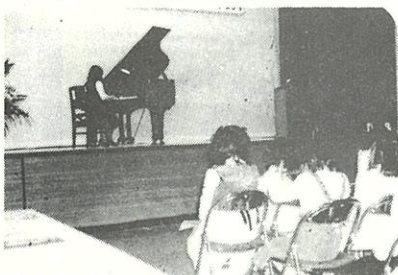
し地力の増進改良、乳牛の資質改良に努め、長年にわたり酪農基盤確立と後継者育成指導に貢献された功績。

# 郷土を愛し、香り高き芸術文化の鑑賞を通して より良き明日への発展を願う・・・ 昭和53年度 文化まつり盛大に終る

町の文化まつりは、10月29日から11月5日まで町民センター、公民館を会場に開催されました。今年の文化まつりは好天に恵まれてか、多くの町民が集まりました。特に老人クラブの作品展も数多く展示され、充実した行事が沢山盛り込まれて、鑑賞に集まった人達は芸術と文化の秋を、心ゆくまで楽しんでおりました。今月はその一部を写真でご紹介します。

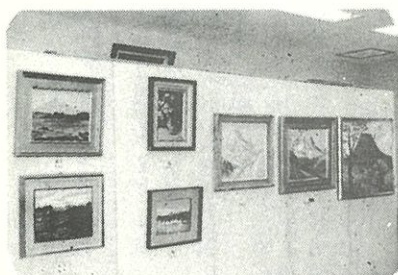


▲ 詩吟 (華道吟)  
▼ ピアノ・電子オルガン発表会

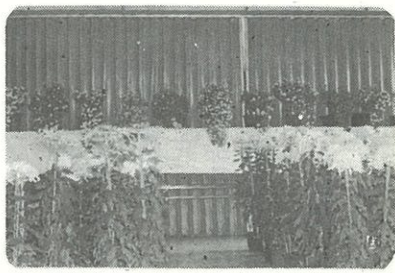
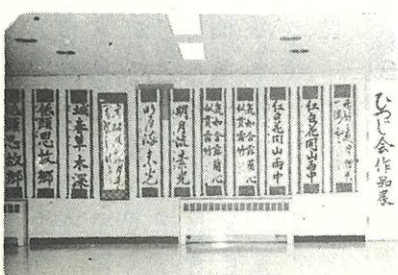


▲ 文化まつり開会式

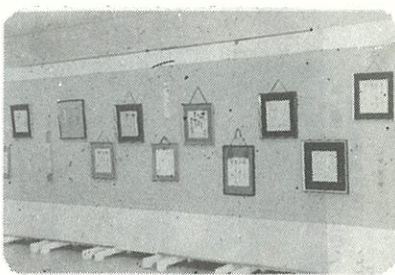
この写真のほか、10月29日～30日には一般書道展、11月2日～3日には、児童生徒美術展(絵画)、寿大学書道展、写真展、11月4日には茶席、社交ダンス記念切手展、11月5日には全町開基大会などが行われました。



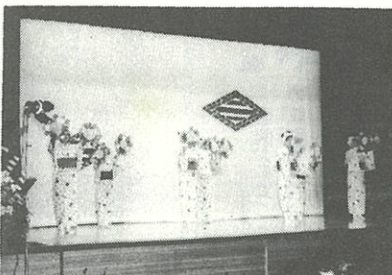
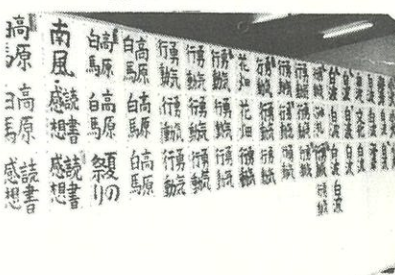
▲ 絵画展  
▼ ひつじ会書道展



▲ 菊花展  
▼ 老人クラブ作品展



▲ 短歌展  
▼ 児童・生徒美術展



▲ 泉流扇舞会舞踊発表会

# あかいはね、こどもあそびば

## 元町に完成



元町集会所前の広場にあつた、子供の遊び場が老朽化し、この程関係者の協力により立派に整備されました。この遊び場は、町の補助金のほか共同募金委員会、共同募金ニセコ分会、町内会などの助成金により整備されたもので、労働力はすべて地元の方々が奉仕をして作業を進めました。古い遊具もペンキできれいに塗りかえられ、危険防止のため道路側にはフェンスも新設される等、子供達は新装なつたこの遊び場で楽しそうに遊びまわっています。

### 「110番」通報は 落ち着いて順序よく

警察では「110番」が入るとより早くパトカーや警察官を現場に急行させるために、通報を受けたながら、他の係員が必要な手配をしています。

「110番」に通報するときは、あわてず、落ち着いてお話しください。あわてると、通報を受けた警察官も、どこにどのくらいのパトカーや警察官を行かせればよいのかの確かな手配ができず犯人はその間に逃げてしまつたりということにもなりかねません。

「110番」への通報は、次のよう



- ① どの順序でお願いします。
  - ② 何があつたか(交通事故、ひき逃げ、泥棒など)
  - ③ いつあつたか(たつた今、何分前)
  - ④ どのような状況か
  - ⑤ 犯人の人数や特徴、車のナンバー、型、色、逃走方向など
  - ⑥ あなたの住所、氏名、電話番号
- 以上のように話すと、警察官にもわかりやすく犯人の検挙率も高くなります。

## 鼻やノドの粘膜乾燥

暖房時は加湿を忘れず



寒くなりました。お宅の暖房はいかがですか。われわれが快適だと感じる温度条件は、季節、年齢、性別、衣服によつて、それぞれ異なります。

したがつて、だれもが快適と感じる温度は一定しないわけです。しかし、一般的にいえば気温が摂氏十三度以下になると、われわれのからだは、じつとして手足などを動かさなければ、しだいに冷えてきます。

皮膚血流量の研究の結果からいへば、摂氏十六度以下になると、暖房が必要ということになります。また、暖房すると湿度は低くなり、空気が乾燥し、鼻やノドの粘

膜も乾き細菌感染が起こりやすくなります。このために湯気を立てるなど加湿が必要です。

こういった条件などからみると普通に生活している状態の場合、シーズンに合った衣服を着て、気温が摂氏十七・二十五度、湿度四〇～七〇%、風速が秒速五センチ以下というときに「快適」と感ずる人の割合がいちばん多いようです。

このほか、暖房すると暖かい空気は上に、冷たい空気は下になりますので、上下の空気の対流をよくして室内を平均した温度にすることが大切です。

### 「稔」テーマに 収穫祭盛會に終る

恒例となつている、ニセコ高校の収穫祭は、十月二十九日開催されました。

「稔」をテーマにして開催されたこの収穫祭には、町民多数が集まり、実習畑や、ホームプロジェクトで収穫した野菜類が安値で即売され、大変人気を呼んでいました。また、お祭り広場の会場となつた体育館では、四ヶ所で餅つきが行なわれ、メニューもキノコ餅、ゴマ餅、お汁粉、雑煮など、学年ごとにコーナーがわかれており、無料食べ放題とあつて、子供達はそれぞれのコーナーを回り試食していました。

# 保育所入所手続きの心得



## 入所の手続きは.....

一月六日から三十日まで

町では来年四月より保育所に入所希望する幼児の申請を一月六日から受け付けます。

入所の申請をされる方は、次のことを充分留意の上、入所申請書を提出して下さい。

幼稚園は学校教育法により、幼児教育をする場であり、保育所は厚生省の定めにより、保育に欠ける幼児を保育する場であり、便利が良いとか、都合がよいという理由だけで、入園、入所をきめられては困りますので、幼稚園と保育所の違いを充分ご理解の上入所申請して下さい。

なお、町外の幼稚園に入園する家庭には、入園費の一部として交通費の一部を助成することになっております。

保育所に入所できる基準は次のとおりですが詳しくは社会係にお

- 問い合わせ下さい。
- ◎保育所入所の条件
- (1) 母親が家庭外労働に従事していること。(短時間のパートは適用しない)
  - (2) 母親が日常の家事以外の労働に従事している場合。(但し、父親がその業に従事し、同居の親族、使用人がいる家庭は除く)
  - (3) 母親のいない場合。
  - (4) 母親が出産の前後であつたり病氣または身障者の場合。
  - (5) 母親が病氣や身障者の看護等にあたつている場合。
  - (6) 家庭に災害のあつた場合。
- ◎入所手続きの問合せ
- 役場社会係、電話二二二一番

## はしかの予防接種を義務化

対象児 一才～六才

はしかは幼児期にほとんどの子供が感染しますが、そのはしかの後遺症を防ぐため、予防接種法施行令の一部が改正になり、十月一日からはしかの予防接種は義務接種となりました。

町では他の各種予防接種との関連を考慮して、一才六ヶ月から三

# ◎明るく住みよい町づくり◎

## 「一声運動」 標語入選者決る!!

社会福祉協議会では「明るく住みよい町づくり」運動の一環として、町民一人一人が気軽にあいさつができるよう「一声運動」を実施することになり、ニセコ中学校のご協力を得て、生徒から標語を募集しました。応募作品は二六一点で、社会福祉協議会の役員による厳正な審査の結果、次の方々が入選しましたので、その入選作品をご紹介します。

なお、この標語は近くステッカーにして各戸に配布しますので、玄関に貼り町民一人一人が、気軽にあいさつを交せるよう、明るく住みよい町づくりのためにご協力願います。

- △最優秀作▽ 二点
- 「おはよう」と、ひと声かけて明るい町に。 3 B 松田 正三
- 笑顔であいさつ明るい町づくり 3 B 古矢久美子
- △優秀作▽ 五点
- 見かけたら、ひと声かけよう「こんにちは」。 3 C 木高 康敬
- お年寄りに「お元気ですか」の一言を。 3 C 井上 泰子
- みんなのひと声、明るいニセコ 3 C 瀬戸 静子
- 「苦勞さん」その一言で明日の勇気がわいてくる。 2 A 大道紀美恵
- みんながかかわろう、明るいあいさつを。 2 A 牧野志登美
- △秀 作▽ 十点
- 「こんにちは」と、みんな元気に声かけて「明るい楽しい」町づくり。 3 A 羽生 英昭
- 気軽にあいさつ「こんにちは」、みんなの一声町角で。 3 A 加藤美生子
- ほほえみで、軽い気持ちで声かけて「ごろうさま」と、明るい町に。 3 A 加藤 昭雄
- さわやかなあいさつしよう、わが町で。 3 B 石塚 久義
- 僕でも言えるあいさつは、一人一人の心を結ぶ。 3 B 中野 広昭
- 「こんにちは」そのひとことが町をゆたかに。 3 B 高橋 敬光
- あいさつで、みんなニコニコせよ。 3 B 横山 康弘

## 町の日記

- 11月
- 2日～5日 文化まつり
- 7日 建設常任委員会
- 8日 経済常任委員会
- 8日 全町バスケットボール大会
- 9日 自動車運転免許証更新講習会
- 10日 ニセコ町産業まつり
- 10日 寿大学郷土史学習
- 13日 例月出納検査
- 13日～18日 昭和五十二年度決算審査
- 16日 ニセコ中寄宿舎入寮式
- 17日～18日 全町卓球大会
- 21日 除雪機入魂式
- 24日 農業委員会総会
- 24日 年末調整説明会
- 26日 保育所発表会
- 28日 新入学児童就学時健康診断
- 30日 無料入籍、法律相談
- 社会福祉委員会

# 今月の お知らせ



## 年末年始における 役場等の執務につ いて

役場、公民館、町民センター、  
保育所は十二月三十日まで業務し  
十二月三十一日から一月五日まで  
は休務となります。  
御用始めは一月六日からとなり  
ますのでよろしくお願いいたしま  
す。

## それぞれの持場で生かせ火の用心

各人がそれぞれの持場で責任をもつて、火の用心をしましょう。  
11月13日現在、消防組合管内で建物火災は20件発生し、火災により  
1名の尊い人命を失ない、1億3千万円余の損害を出しています。亡くなつ  
た人は、身体の不自由なお年寄り、2階にねていたためです。病人、子供  
お年寄りは、避難のしやすい所に生活させましょう。  
年末年始は何かと忙がしくなり、火の取扱いがおろそかになり思わぬ大惨  
事を引き起こします。  
それぞれの持場で責任を持ち火の用心をし、火事を出さないように注意を  
して、良いお正月を迎えましょう。

## 戸籍の窓口

(53年10月末現在)  
男.....2,268人  
女.....2,426人  
計.....4,694人  
世帯数...1,303世帯

(10月21日~11月20日)  
住民係窓口受付分

ご結婚  
おめでとう。



- 千田 利雄=塩田 典子 (宮 田)
- 楠本 俊範=矢田 京子 (有島団地)
- 五十嵐敏弘=小山内典子 (本通11)
- 福永 清三=谷内山久美子 (本通10)
- 植田 雅孝=本郷美智子 (中央3)

お誕生  
おめでとう。



- 浦野友紀子 栄 蔵 (本 通 5)
- 末次 あい 健 一 (新 興)

▶今月の納税◀  
町、道民税.....第3期  
国民健康保険税...第4期  
納期限 12月25日  
忘れず納入して下さい。

## 郵便局だより

年末の郵便はお早目に  
○小包は十五日までにお出し  
ください。また、せつかくのお気持  
がそのまま受取人に届くように、  
包装はしっかりとねがいがい致しま  
す。

○年賀状の受付は十五日から始

まります。三日、十日、十七日の  
日曜日には年賀状を書き、おそく  
とも二十日までにはお出しくださ  
い。お年玉つき年賀はがき以外の  
はがきで年賀状をお出しのときは  
表面左側の見やすいところに、  
「年賀」と赤書きしてください。  
○ポストへお出しのときは、道

## 歳末助け合いにご協力を!!

『みんなの善意で明るいお正月を』  
十二月一日から歳末助け合い運  
動が始まりました。  
寒い北海道では燃料代をはじめ  
物価の値上りも加って家計も一段  
と苦しくなっております。  
地域の老人、身障者又は事故、  
疾病により苦しい生活を余儀なく  
されている人々と共に、「明るい  
お正月」を迎えるため、町民の方

## 善意に感謝

愛情銀行に預託

- 本間一男さん (共栄) 十万円
- 全快祝い返しを廃して
- 川島与作さん (本通二) 五万円
- 全快祝い返しを廃して

内、道外、町内(郵便番号〇四八  
一五、当局配達のものに限る)  
にわけて、はがきの上に方面別の  
紙札をつけて、バラバラにならな  
いよう十文字に束ねてお出し下さ  
い。

郵便物はすべて郵便番号で区分  
けされます。小包にも年賀状にも  
必ず受取人と差出人の郵便番号を  
正しくハッキリお書き下さい。

々の善意を集め、こうした方々に  
配分する目的をもつて、この運動  
を社会福祉協議会が実施しており  
ます。本運動の趣旨をご理解下さ  
いまして、みなさまのあたたくい  
ご厚志をお願いいたします。  
なお、十二月十五日までにニセ  
コ町社会福祉協議会事務局(役場  
、社会係)までお寄せいただきま  
すよう、重ねてご協力をお願い申  
し上げます。