

# 広報 ニセコ

昭和 53年10月1日発行

No. 200

ニセコ町役場総務課

自然を愛し、住みよい環境をつくりましょう。(ニセコ町民憲章)



たいせつに保存をあとでお役に立ちます。

**姉妹都市協定書**  
北海道ニセコ町と滋賀県マキノ町は互いに恒久的な友好関係を推進すため姉妹都市の提携を結ぶ。双方の町は今後各分野において交流を図り理解を深め協力し、相互の繁栄と幸福をもたらすよう、その努力を尽し、この提携が永久にニセコ町民とマキノ町民と結ぶ友好の絆となることを確信し、ニセコ町とマキノ町の発展を念願してここに両町の協定書を交換する。  
昭和53年8月29日  
北海道ニセコ町長 遠藤宗作  
滋賀県マキノ町長 澤水隆

## マキノ町と友好関係を結ぶ

8月29日、滋賀県マキノ町と、ニセコ町は姉妹都市の提携調印をしました。  
マキノ町から町長、議長等一行9名が来町し、役場で両町の交歓会のあと、町内の各施設を視察し、午後3時から町民センターで、恒久的友好関係を結ぶ調印式が挙行された。  
両町は各分野において交流を図り、相互の繁栄と幸福をもたらすよう一層の努力を尽し、両町の発展を念願します。

(経過等は次頁に掲載)



# 滋賀県マキノ町と姉妹都



大崎寺

## \*観光案内\*

### 大崎寺

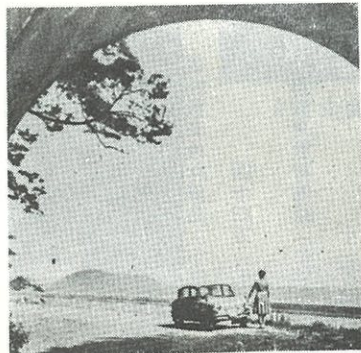
大崎寺は大崎観音とも呼ばれる海津大崎の断崖の上にあり、飛鳥時代に泰澄大師が建てたもの。本堂の天井は「安土の血天井」といわれ、その昔、安土落城のとき切腹した武士たちの血のついた板を使っていると伝えられている。

### 観光栗園

広さ68ヘクタール、4万本という関西一のジャンボ栗園で平地に見渡す限りの栗園は別天地の様相で圧巻である。開園は、毎年9月上旬から10月中旬で、家族づれなどの手じかなレジャーとして人気をよんでいる。

### 海津大崎

まさに男性的な景勝地で、湖というより海岸の風貌をたたえている。びわ湖八景では「曉霧海津大崎の岩礁」と謳われているが、文字通り八景岩や波切不動などの奇岩怪石、それに千貫松や弁天松などの名木は、満々たる湖水に映えて、見る人を魅了せずにおかないはるかに比良の連峰をのぞみ、青い波頭にかすむ夢の竹生島を眼前にする詩的な風情、春の桜も絢爛と情緒を競う。ハイキング、ドライブには絶好の地といえましょう。



海津大崎



マキノ白谷温泉



調印する沢水マキノ町長



マキノ観光栗園

### 白谷温泉

マキノスキー場の近く、白谷地区に新しく湧出した天然ラジウム温泉で、その泉質は療養温泉に指定された優れたものである。静かな自然のなかに公営宿泊施設があり、スキーの基地としても最適である。

# ニセコ町市提携調印

## 交流を通じ発展を誓う



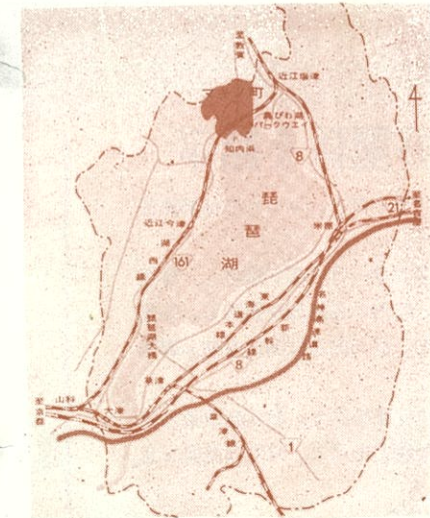
### マキノ町の紹介

現在のマキノ町は、奥びわ湖に位置し、琵琶湖八景の一つ、海津大崎、美の形容が四季を通じて最も高いものと知られている。それに古い伝統と、親しみやすい庶民的なムードを誇るマキノスキー場、広大な地域に展開する秋の味覚、



調印する遠藤ニセコ町長

マキノ観光栗園六七・五ha、四万本というジャンボ栗園で、毎年九月十月栗狩りが楽しめる。夏のしずかな避暑地、マキノ高原キャンプ場と、ふるさとの民宿五一件、知内浜の白砂青松、遠浅、水のきれいな浜が千メートルを過ぎ、びわ湖で最高の水泳場として知られている。新しく湧出した天然ラジウム温泉、マキノ白谷温泉があり気軽に休むことができる。この温泉はラジウム温泉で、近畿地方でも有数の療養温泉として、リウマチ、動脈硬化、高血圧の湯治に最適で、各地から多くの人々が訪れている。



この町の観光資源にはふるさとのイメージと、奥びわ湖のエッセンスが盛り込まれて感じる感しである。一方大崎寺のように聖武天皇代に開基され、幾多の戦国乱世の血を浴びながら現在に至っている。

### 調印までの経過

昭和39年10月、野太町をマキノ町に改称、当時全国唯一のマキノ町を知り、その後も大胆でユニークな町名として非常に関心を抱いていた矢先、今年6月23日札幌市厚生年金会館において開かれた全国治水治山大会にマキノ町長が出席、その折是非ニセコ町長とお会いしたい旨電話があり、諸用で町長出張できず、菊地助役が代って出向き、マキノ町長と話し合い姉妹都市提携の気運となつたのであります。

2時間半にわたり両町のプロフィールを発表しその会話の中で是非貴町と姉妹提携を結び両町発展のため交流を図るうえにおいて7月中旬にでも訪問願いたいと申し入れがあり、町としても以前より考えていたことでもあり、姉妹縁組を結ぶことにより、今後産業面等で大なる発展となることを確信し、姉妹都市提携準備のため、7月27日～29日町長一行10名がマキノ町を表敬訪問、施設等を視察し農業と観光が相俟つての町づくりに一行は非常な肝銘をうけて帰町したのであります。

四季にわたって有名な寺院、由緒ある神社仏閣、古い民家や街並み、また奥びわ湖の旅情を一層感じさせるまち、また自分で新鮮さを見つける旅も楽しめる、やすらぎをおぼえるまちとして、親しまれている。

マキノ町の歴史は古く、縄文式土器や、六世紀初めと思われる古墳が一八二基も確認されており、たたら製鉄所跡や遺跡の発掘もあり、古くは北陸と京都を結ぶ街道の宿場としてにぎわい、今もその面影が残っている。明治十二年町村編成法に基づき戸長制となり、明治十八年連合町村制がしかり、明治二十二年四月の町村制施行により海津村、剣熊村、西庄村、百瀬村の四ヶ村が生まれ、昭和三十年一月町村合併促進法により海津村、剣熊村、西庄村、百瀬村を併合し、その区域をもってマキノ町として発足したものであります。町名は住民からの一般公募により決定されたもので、その多くは大正時代から京阪神地方に片仮名で知名度の高い、マキノスキー場の「マキノ」をとって町名となつたものであります。人口六、七〇〇人、面積七八平方キロメートル(本町一八八平方キロメートル)名実共に農業と観光の町として栄えている町であります。







洋画家 故高森捷三氏より

油絵 寄贈される

ご鑑賞下さい



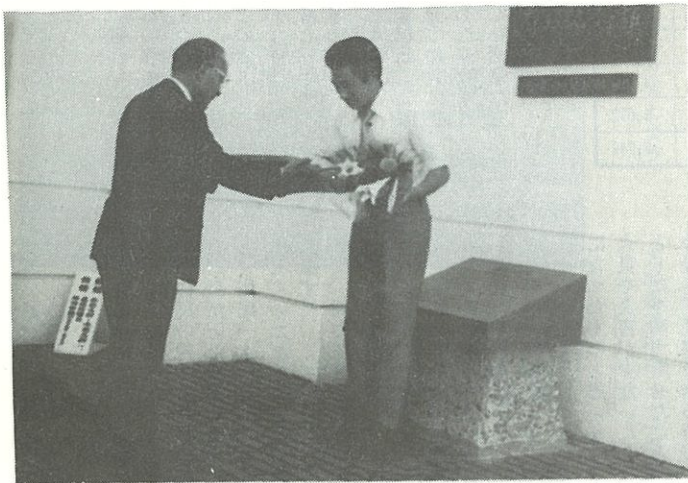
町民センター階段ホールに展示されている  
油絵「農夫達の休息」

このたび少年時代を本町で過した、洋画家、故高森捷三氏の未亡人のご好意により、二百号という大きな油絵が寄贈されました。高森氏は第八代村長（大正六年）高森延次郎氏三男で、大正十一年三月狩太尋常高等小学校（現ニセコ小学校）を卒業後、画家を志して上京し、独学で洋画を勉強していました。昭和五十一年病氣のため死去し

たが戦後はたびたび渡仏し、フランスの画廊に絵が買い上げられるなど有名になり、国内では一水会にも所属していました。寄贈された絵の画題は「農夫達の休息」という作品で、昭和十五年青森県の農村で、農作業の合間に休憩している人達を描いたもので、町民センターの階段ホールに展示してあります。

# 大好評の有島記念館

## 入館者一万人を超える



遠藤町長から記念品を贈呈される山田さん

文豪有島武郎に関する資料を一室に集めてことしの4月28日オープンした、有島記念館は、道内は勿論のこと、本州からも多くの方々が訪れ、8月26日早くも入館者は1万人を超えました。

1万人目に入館した人は、倶知安町に住む、会社員山田勇さんで、遠藤町長から、記念のタテと記念館のカラー写真パネルなどが贈られた。

9月中旬で1万1千人を超えており、この分だと年間相当数の方が入館してくれるものと、関係者は喜んでおります。

### 調味のコツはサシスセン



料理を作る時に使う調味料も、使い方によつては調味料としての効果が得られないということがあります。調味のコツはサシスセンとよくいわれますが、サは酒、砂糖、シは塩、スは酢、セはしょう油、そしてソは味噌ということですよ。これは味のしみやすさや、風味を保つなどの順となつていきますので理にかなつています。

このサシスセンも、味をゆつくりしみ込ませたい時は、少しづつ何回にも分けて加えます。また、中華料理のように、調味料を手早く加える必要のある時は前もつて全部を合わせておくといでしゅう。

調味料を使う目的には、味つけの他に、場合によつては保水性を増したり、弾力性や粘りが出たり照りやつやを出すという効果もあります。

WAGの知恵

目はからだのなかでも、いちばん神経の過敏なところですよ。ごく小さなゴミが目に入つても思わずこすりがちで、そのため粘膜に傷をつけたり、炎症を起こしたりすることがあります。十月十日は「目の愛護デー」です。目にゴミがはいったときの応急処置は次のようにしてください。

涙で洗い流す  
絶対に目をこすつてはいけません。目を閉じて涙といつしよに自然に流すようにする。  
涙があまりでないようなときは、目を閉じたまま上まぶたを裏がえしてきれいなハンカチか、ガーゼなどをぬらして、そつとなでると流し涙でとれます。

#### 家庭の医療

#### 10月10日は目の愛護デー ゴミが入ったときの 応急処置

もし、それでもとれないときは、洗面器にきれいな水を流しながら、目をパチパチさせるとたいいていのゴミはとれるものです。

△洗眼してもとれないとき  
ゴミが上まぶたにあるときは、上まぶたをつまんで下のまぶたに重ねるようにすると、下のまぶたのまっげにゴミが移つてとれます。そのときは必ず洗眼をし、手をよく洗つてから処置するようにしてください。

△薬品や洗剤がはいったとき  
液体ガスやヘアスプレー、薬品などが目に入ると角膜がおかされる場合があります。まず眼科に行くまえにきれいな水で薬品を洗い流すことが何より大切です。

△目を突いたとき  
草木の先や紙の端で目をついたときは、すぐに眼科医の診察を受けて、炎症が起きるのを防いで下さい。

## ◇あたたかく、明るい住みよい 社会の建設に◇

社会福祉協議会

「愛情銀行」と

### 「世帯更生資金の貸付」を実施

ニセコ町社会福祉協議会では、八月三十日総会を開き、社会福祉事業の一環として「愛情銀行」の運営と「世帯更生資金貸付」事業を実施することになりました。その内容の一部をお知らせします。

- 1. 事業に伴う収入
  - 2. 事業に収入
  - 3. その他の収入
- (運営委員)  
ニセコ町社会福祉協議会の役員及び民生児童委員で、会長から委嘱された者。

- 1. 町内に一年以上引き続き居住していること。
  - 2. 一定の職業を有し独立の生計を営んでいる者。
- (借入申込み方法)  
所定の申込書を社会福祉協議会（役場社会係）に申し込み下さい。
- (保証人)  
次の項目に該当する者二名を必要とする。

#### 愛情銀行運営規定

- 1. 愛情による技術、労力、金品等の拠託を受け、これを効果的に供与する。
- 2. 収入のない家庭の援護、地域住民への福祉事業。
- 3. 社会福祉施設への奉仕。
- 4. 災害罹災者への援護。
- 5. その他の援護を必要とする事業。

世帯更生資金とは生業、生活及び医療費に、一時的に必要な応急資金として貸し付けるものをいいます。

(貸付の対象)  
資金は次の項目に、該当する生活困窮者に貸し付ける。

- 1. 資金を必要とする事情にあること。
- 2. 償還能力があること。
- 3. 町内に引き続き六ヶ月以上居住していること。

(貸付の額及び利子)  
一世帯につき、五万円を限度とし、無利子とする。

(貸付期間及び償還の方法)  
資金及び会計

#### △お知らせ△

中央地区の民生委員、鈴木敏郎さんが病氣のため、当分の間本通地区担当の渡辺富一さんが中央地区も担当いたします。



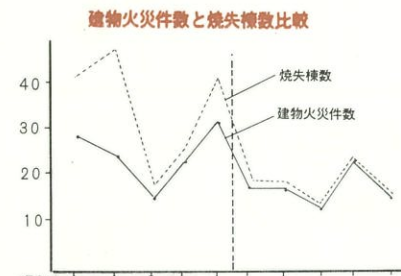
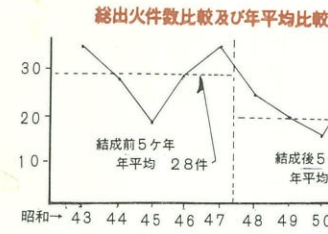
### 広域消防体制結成して5年

## 火災は三二%の減

消防組合を結成してから、この春で満五年になりました。消防組合をつくり、住民の福祉にどの様なことをもたらしたのか。組合結成五年前と五年後の火災、救急等について比較してみました。

**火災は三二%減**  
火災発生件数は三二%減、焼失した棟数は五二%減、焼失した面積は五八%減というよい成績を収めました。

結成前5ヶ年				結成後5ヶ年					
昭和年	出火件数	(うち建物)	棟数	焼失面積	昭和年	出火件数	(うち建物)	棟数	焼失面積
43	34	(28)	42	4,949㎡	48	22	(17)	18	1,728㎡
44	27	(24)	47	4,227	49	17	(17)	18	1,157
45	17	(15)	16	1,599	50	13	(11)	11	1,421
46	28	(23)	24	2,681	51	26	(21)	22	1,881
47	33	(31)	40	3,575	52	17	(14)	15	1,072
計	139	(121)	169	17,031	計	95	(80)	84	7,249



ご覧のとおり、火災発生件数が大巾に減りました。これは、ひとえに住民の皆さんのご理解ご協力も、住民一人一人が、火災予防に徹していただくことをお願いいたします。

又、焼失棟数と焼失面積が、半分に減りました。これは、大きな建物から火災を出さなかつたことを始め、消防職員をふやしたり、消防自動車や水の施設をふやしたことで、消防団員が、よく訓練に励み、火事を小さいうちに消し止めたこと、このような結果になったものと思えます。

火災や災害が少ないことは、ほんとうに平和で幸せなことです。今後も、災害の無い街づくりに努めますので、格別のお力添えをお願いいたします。

**救急出動は二、五倍**

次に、救急業務ですが、現在三台の救急車が、組合内七ヶ町村を駆けめぐっています。組合結成前五年間一、三九二件に対し、結成後三、五〇九件。二、五倍の激増です。

この間、たくさんの方々の命を救うことができたが、忘れてならないことは、救急患者受入病院の皆さんのご苦勞です。

この機会に、医療に携わる方々に厚くお礼を申し上げます。

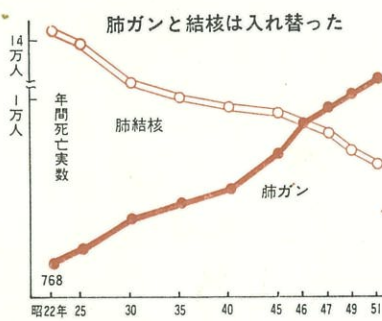
世間では、救急車をハイヤー代りに使うとか、とかくの意見がありますが、救急車でなければ運ぶことができない患者が発生したときは、躊躇することなく、一一九番に連絡して下さい。

**火災予防運動**

十月は例年火災の多い月です。そのために月の後半、秋の火災予防運動を行います。ストロブの取付けを始め火の用心と、運動へのご協力を特にお願いたします (羊蹄山ろく消防組合)

### 住民結核検診 10月23日~26日

## 住民結核検診で肺ガン検診ができます



昭和四十七年に肺がん死亡者は肺結核死亡者を追い抜き、五十二年は一万七千人となり、二十二年の約二十倍に達しました。

此の病気は四十才以上に多く、性別にみると男が女の三、四倍かかりやすく、とくに男の六十才以上の死亡が、高率となつています。

肺がんをおこす原因は、①大気汚染、②粉じんや有毒ガスなどの多い特殊な職場環境、③タバコの吸い過ぎ、などがあげられます。

一日二十本以上二十年以上タバコを吸っている方は、少くとも年に一回は胸部X線検診(気管支の末梢・肺の奥にできる肺野型ガンを発見)喀痰検査(太い気管支にできる肺門型ガンを発見)をしたものです。

治療技術の進歩によつて、早ければ七〇%以上がなおるようになりました。町では十月二十三日~二十六日まで、住民結核検診を実施いたします。四十才以上の方は必ず受けて、健康をたしかめましょう。

※肺がん検診についてお知りになりたい方は、役場衛生係へお問い合わせ下さい。

## 「標語」それぞれの持場で生かせ火の用心



## 秋の全道火災予防運動

▽10月15日~10月31日△

- ストロブ、煙筒その他火の使うところの総点検をして、悪いところはすぐなおしなす。
- 火気の取扱いは、くれぐれも注意をし、次のことを守りましょう。
- ☆幼児、老人だけを残して外出することはさげましょう。
- ☆就寝前の火の点検は必ず行いましょう。
- ☆自分が使う火は消すまで責任をもちましょう。
- ☆火事になったら、早く知らせ、早く逃げましょう。
- 早い通報は被害を少なくします。火事の通報は：一一九番です。

## 食生活のしかり



秋が次第に深まってくると、食欲も出てきます。これには、食欲の中枢神経が温度によって影響を受けるためという説もあります。カリウム源になる

## 消防力一段と充実 新鋭消防車購入

羊蹄山ろく消防組合消防署=セコ支署では、昭和37年購入しすでに、耐用年数に達している現在の消防車(トヨタウイボンキヤリヤー)を更新し、新型の消防ポンプ自動車を11,560千円で購入、9月12日関係者が集まり入魂式が行なわれた。

購入したポンプ自動車は、CD2型普通消防ポンプ自動車で、排気量5,871CC、145馬力です。車種は日野WB321型を使用し、架装は北海道森田ポンプ株式会社が請負い、森田式ME5型高圧2段バランスタービンを使用している。

これにより=セコ町の消防力が一段と充実し、住民の生命と財産が守られることとなります。



・CD2型普通消防ポンプ車・

## 食欲の秋

食物が欲しくなるのは事実です。そんな食欲の秋を迎えて、みなさんにお勧めしたい食べ物、それは、さつまい(甘藷)です。

最近、太り過ぎを気にする人が増え、さほど人気はありませんが、体のためには、いろいろな利点があるのです。まず、さつまいもの成分は、なんと100gでもデンプンが主ですが、繊維や甘味としてのシヨ糖、ブドウ糖を多く含んでいます。

さつまいとくれば、ガス発生と間髪を入れず連想するほど、とくに淑女には敬遠されるようですが、その効能はというと、女性に多い便秘の悩みを解消してくれる、つまり便通をよくしてくれるのですから、遠ざけてばかりもいられません。

ところで、このガス——正確には腸ガス——の発生源は、さつまいもの繊維質です。さて、その繊維質が、最近スポーツライトを浴びている

のです。それは、食品中の繊維が腸内で有効な働きをすることが、認められてきたからです。すなわち、糖尿病や動脈硬化症の予防・治療に効果的なことが確かめられたのです。このことから、健康保持のために、繊維質の多い芋類や野菜類の摂取が勧められるわけです。

さつまいは、このほかにビタミンC、Bも多く含んでいます。

食欲の秋の間に、さつまいはいかが。



### 今月の



### お知らせ

### 苦情なくして明るい生活

15日～21日 行政相談週間



行政管理局では、皆様方が、役所の仕事について「お困りのこと」「納得のいかないこと」「希望すること」など、常日頃いだけおられる苦情について、無料で相談に応じています。

さらに、行政管理局では、このような行政に対する苦情の相談制度について、皆様方のご理解と認識を一層深めていただくため、「行政相談週間」を実施いたします。この週間に、ニセコ町担当の藤本実雄行政相談委員が、次のおり行政相談所を開設し、皆様方からの相談に応じますので、お気軽にお申し出下さい。

とき 十月十五日から十月二十一日まで  
毎日十時～十六時まで  
ところ 本通り二町内  
藤本実雄宅  
電話 二五〇九番

### 郵便局だより

協力下さい。  
○郵便物には郵便番号を郵便番号は住所の一部です。受取人、差出人の郵便番号をお忘れなくお書き下さい。

### 成人病健康相談

10月11日 午前10時  
場所 役場保健室

### 老人健康談

10月14日 午前10時～正午  
場所 ふよう荘

### 全国防犯運動

10月11日～20日

あき集ねらいの防止は  
心の戸籍まりから

○転出、転入は届出を転居されても届け出がないため配達出来ない郵便物が多数あります。転出、転入の際は忘れず郵便局へお届け下さい。用紙は郵便局にあります。  
○犬を放し飼いの犬にみられたり危険で郵便物を配達出来ないお宅があります。飼犬は配達の際に支障にならないようつないで下さい。  
○表札を出しましょう。まちがい郵便をなくするため、各戸に表札を出しましょう。郵便受け、郵便差入口等を利用して家族全員のお名前を是非お出し下さい。  
○郵便受箱をつけますよう。郵便受けを各戸につけるよう御

### 善意に感謝

### 今月の納税

納期限 10月25日  
町、道民税……第2期  
国民健康保険税  
……第3期  
忘れず納入して下さい。

### 戸籍の窓口

(53年8月末現在)

男………2,258人  
女………2,433人  
計………4,691人  
世帯数…1,305世帯

8月21日から  
9月20日まで

### お誕生 おめでとう。



神林 和弘	直 樹	(新 興)
若山由美子	優	(東)
桧 豊明	寛	(本通団地)
工藤 信幸	義 幸	(西 富)

### おみやみ 申し上げます。



阿部 ツル	76才	(羊 蹄)
石井 アキ	82才	(富 川)
麻生 タキ	74才	(東)
前里 秀人	9才	(新 興)

### 献血にご協力を!

献血日 11月1日  
(場所・時間未定)

献血は、健康な方ならだれでもできる人助けです。採血はほんの、4～5分で終わります。  
あなたの善意をお願いいたします。

◇愛情銀行に預託  
○片山兵治郎さん(本通五) 十万円

快気祝い返しを願って

○内山敏夫さん(江別市) 三万円

○田中金作さん(本通四) 三万円

従来、寄附金は社会福祉事業寄附金として申し受けておりましたが、愛情銀行の発足により、今後は愛情銀行に預託させていただきますので、ご了承願います。