

広報 ニセコ

昭和54年7月1日発行

No. 209

ニセコ町役場総務課

(ニセコ町民憲章)

力をあわせ、豊かな生産にはげみましょう



たいせつに保存を
あとでお役に立ちます。

有島暁子さん ニセコ町を訪れる

6月17日、文豪有島武郎先生の姪にあられる有島暁子さんが北海道訪問の日程をさいて来町されました。

有島暁子さんは友人二人と有島文学に関係の深い札幌藤女子大学教授山田昭夫、札幌大学高山先生らが随行され、有島記念館、有島農場、解放記念碑を見学され、町民センターで町長を囲んで懇談、その後、故木田金次郎氏ゆかりの地、岩内町に向われました。

昭和54年 **7** 月号

戸井清一さん 勲五等瑞宝章叙勲される



中央通二町内の戸井清一(七十才)さんは、昭和十年本町において、後志自動車株式会社に入社、その後、今日まで道路運送事業に携わり、円満なる人格識見とすぐれた経営理念、更には旺盛な決断力と実践力をもつて企業の社会的使命観に徹し一般乗用旅客自動車運送事業をはじめ、一般貨物自動車運送事業を通じて地域社会の発展に貢献し、しかも各関係団体の主導的役員となつて業界の発展に尽力された功績によつて昭和五十四年五月九日勲五等瑞宝章の叙勲を受けられました。

ニセコハイヤー(有) 代表取締役
昭和四十五年 ニセコ町観光協会 会長
昭和四十八年 運輸大臣表彰 委員
昭和四十九年 札幌地区乗用自動車協会 副会長
昭和五十三年 ニセコバス(株) 会長

後志自動車株式会社 専務取締役
昭和二十五年 ニセコ観光自動車社

昭和三十九年 札幌地区乗用自動車協会副会長
昭和四十三年 ニセコバス(株) 会長

多発期の交通事故防止

行楽など戶外活動の活発化に伴い交通事故も夏期に向つて多発する傾向にありまふので、運転者の方はもちろん歩行者の方も次のことに注意しましょう。

(運転者の方へ)
○決められた速度の範囲内であっても、道路や交通の状況、天候や視界などをよく考えて、スピードを落として運転しましょう。
○無理な追越しと、中央線はみ出しの運転は、正面衝突の最も大きな原因になります。他の車や道路の状態をよくみて、安全を十分確かめゆとりをもつて運転しましょう。
○酒を飲むと、運転が荒くなつて急ハンドル、急ブレーキがふえたり、目の機能が低下して気づかならなくなります。飲酒運転は絶対にやめましょう。

(歩行者の皆さん)
○横断歩道や信号機のある交差点が近くにあるところでは、その横断歩道や交差点で横断しましょう。近くに横断歩道橋や横断用地下道など安全に横断できる施設がないときは、道路がよく見わたせる場所をさがしましょう。
○横断するときには、歩道の縁や道路の端に立ち止つて、左右をよく見て、車が近づいて来ないかどうかを確かめましょう。
○夜間は歩行者から自動車のライトが見えても運転者から歩行者がよく見えないことがあります。靴、服、カバン、つえなどに反射機をつけるようにしましょう。

国民年金の特例納付制度をご存知ですか

国民年金の老齢年金は、二十歳から六十歳までの加入期間に、保険料の納付が免除された期間を合せて二十五年以上必要です。

このため、国民年金に加入しなければならぬのに加入してない人や、加入してはいるが保険料を滞納している人は、将来、老齢年金や通算老齢年金が受けられないいわゆる無年金者となつてしまつておたずねください。

この特例制度は、昭和五十三年四月以前の国民年金の当然加入期間のうち時効によつて保険料を納められなくなつてゐる過去の滞納期間について、一ヶ月につき四千円を特例的に納めていただくものです。

くわしくは役場住民課の窓口でおたずねください。

昭和五十四年度『愛の血液助け合い』運動

本道における献血事業は今年で十七年目を迎え、この間関係機関の協力により年々順調な進展をみております。

特に、昨年の本道における献血率は六、六％で二年連続全国一位(全国平均は四、四％)となつており、多くの患者の医療に役立てられております。

しかしながら、近年医療血液は交通事故や産業災害の多発、あるいは心疾患やガンなど、いわゆる成人病の増加等に伴いその需要は年々増加する傾向にあります。

このため、国民各層に対して更に献血思想を啓発し、医療に要する血液の供給を献血により確保する体制を確立する目的をもつて、全国いっせいに『愛の血液助け合い運動』が七月一日から三十一日までの一ヶ月間実施されます。

なお、ニセコ町の第二回献血日は八月二十日の予定です。みなさま方のあたたかいご協力をお願い申し上げます。

郵便局だより

◎お年玉賞品はお早めに、昭和五十四年用お年玉賞品の引換えは八月四日までです。賞品はお早目にお受け取り下さい。

なお、当せん番号は町広報三月号に掲載されております。

◎暑中見舞は絵入りはがきで、七月二十三日は「ふみづき(文月)ふみの日々」です。暑中見舞用絵入りはがきで友人や知人等に近況を知らせる夏便りを出しませう。

暑中見舞用絵入りはがき(二種類)は七月二日から発売します。又、当局では二種類の暑中見舞用ゴム印を用意しておりますので御利用下さい。

◎使用済切手で医療の手を、捨てたり、焼いたりする使用済切手が東南アジアの人々の医薬品、医療機器購入のために役立つて居ります。当局でもこの使用済切手運動に協力するため、「古切手募集箱」をお客さまのところに置きましたので、皆様のあたたかい御協力をお願いいたします。

なお、切手は周囲に五ミリ位の余白をつけて切り取つて下さい。

町民大運動会 とき 昭和54年7月8日
ところ ニセコ小学校グランド

古いも若きも
みんなで参加しましょう

ゆうゆうローンの
貸付額引上げ

○ゆうゆうローンの貸付額は六月十五日からおひとり七〇万円までに引上げになりました。貯金証書と印鑑だけで気軽に借りられるゆうゆうローンを御利用下さい。

全町ソフトボール大会
全町ソフトボール大会はつぎのとおり開催されますので多数参加されるようお願いいたします。

記
とき 七月二十九日午前九時
ところ ニセコ小学校グランド
町民運動場

*成人病
健康相談のお知らせ

とき 七月十日
ところ 役場保健室
じかん 午前十時～午後三時
ないよう 日常生活指導
血圧測定
尿検査(糖・蛋白)
たんとう 町保健婦

“こんにちは” 保健婦です 夏のあつさを 元気で乗りきりましょう

夏のあつさを乗りきる生活のチエとして最良の手段は、早寝早起きの励行です。

夏まきは、精神的な影響が強くなつた、生活せたいのひずみからくる影響が大きいのです。

気もちが参らないよう、規則正しく暮らすこと、そのためには、すこしでも長く涼しく眠れるくふうをぬるめの風呂、固めの枕、さつぱりと乾いた寝衣など、すこし早めに床につき、横になるだけでよく、軽い夜食、ラジオの音楽、少量の寝酒なども効果的です。あつい風呂、長湯、水分のとりすぎなどは寝冷えのもとです。

夏向きの食事は、少量でも栄養価の高い脂肪食品を多くします。野菜や果物は、とくに朝食からじゅうぶんに。飲みものとしては、牛乳が最適。刺激物や冷たい感触で食欲をそそることも必要です。

又若い人が積極的に夏にきたえるのはよいとしても、年配者、幼弱者は、つかれすぎないように注意します。とくに急な日やけは皮膚にとつても全身にとつても、マイナスです。夏は休養不足が最大の敵です。こどもはひるねを日課として励行させましょう。

●次の病気に注意!!
食中毒 日射病 あせも かぶれ はやり目 夏かぜ ねびえ 下痢 腸炎 皮膚病



指先の骨折

明るい日さしの下 野球やバレーボールを楽しむ、スポーツのシーズンです。こんなときおこしやすなのが、指の骨折。

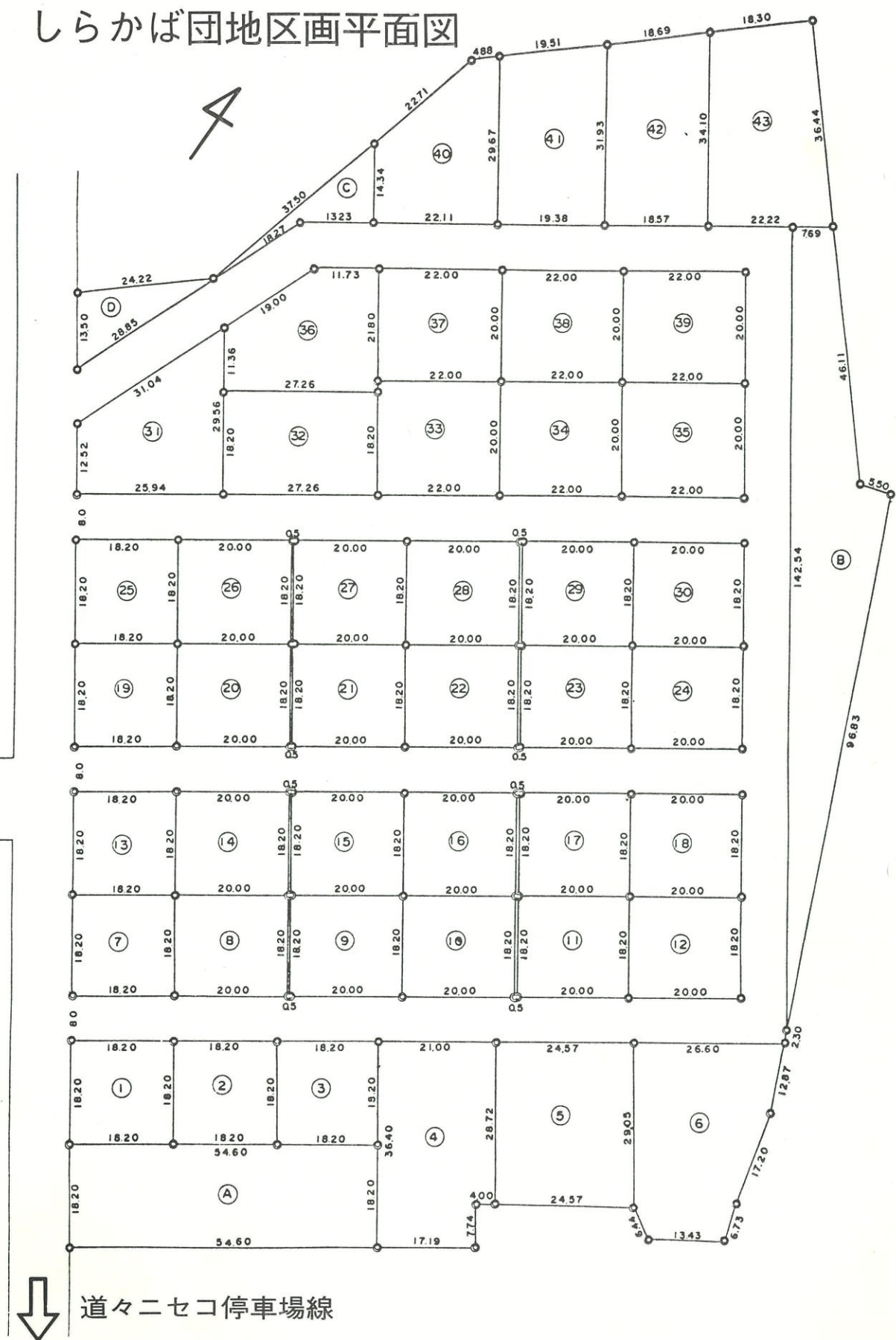
つき指。ボールを受けこなつたとき、とくに伸ばした指先に投げられたボールが当たつたときおこることが多い。

軽い場合には、けがをした直後、指を軽く引っぱつて伸ばしておき、次に指の安静、冷湿布などをすることによつてなおりますが、意外に指の骨の骨折をおこしていることがあるので、要注意。指は非常に微妙な運動

を要求されるところで、骨折に気づかず放つておくと、指の伸びが悪くなり、見た目も悪く、使いにくい指になつてしまひます。

つき指をしたとき、できればただちにレントゲンをとつて確かめたほうがよいのですが、二、三日冷湿布と安静で様子を見て、痛みが軽くならないうちに、指の関節が十分動かさない状態なら、精密検査を受けてください。手当てが遅れるとあとで処置なしということになりやすいくことを知っておきましょう。

しらかば団地区画平面図



宅地分譲について

町（土地開発公社）では、過疎対策の一環として、かねてから公営住宅有島団地の向いがわに土地を求め宅地造成を進めておりましたが、その分譲計画の概要がまとまりましたのでお知らせします。

- 1, 団地名称 しらかば団地
- 2, 所在地 ニセコ町字有島9番地ほか
- 3, 交通 道々ニセコ停車場線より45m
- 4, 地目 宅地
- 5, 面積

番号	m ²	坪	番号	m ²	坪	番号	m ²	坪
1	331.24	100.20	16	364.00	110.11	31	545.77	165.09
2	331.24	100.20	17	364.00	110.11	32	496.13	150.07
3	331.24	100.20	18	364.00	110.11	33	440.00	133.10
4	734.33	222.13	19	331.24	100.20	34	440.00	133.10
5	709.70	214.68	20	364.00	110.11	35	440.00	133.10
6	759.28	229.68	21	364.00	110.11	36	513.20	155.24
7	331.24	100.20	22	364.00	110.11	37	440.00	133.10
8	364.00	110.11	23	364.00	110.11	38	440.00	133.10
9	364.00	110.11	24	364.00	110.11	39	440.00	133.10
10	364.00	110.11	25	331.24	100.20	40	517.32	156.48
11	364.00	110.11	26	364.00	110.11	41	596.90	180.56
12	364.00	110.11	27	364.00	110.11	42	613.08	185.45
13	331.24	100.20	28	364.00	110.11	43	712.27	215.46
14	364.00	110.11	29	364.00	110.11			
15	364.00	110.11	30	364.00	110.11			

- 6, 価格 標準面積495m²（150坪）以下については1m²当り6,667円（坪22,000円）それ以上の面積については1m²当りの価格を標準価格より低価格とする。
- 7, 団地内道路 全舗装
- 8, 水道 町の水道管理設（各戸給水できます。）
- 9, 電気 住宅建設時に随時供給できます。
- 10, 譲渡の条件
 - ※土地代金は分譲決定後30日以内、契約と同時に全額納入、また特別の事情あるときは、昭和55年3月31日迄の延納可、この場合代金の10%の手付金必要。（延納期間の利息日歩2銭7厘）
 - ※契約の日から3年以内に住宅を建設すること。
 - ※町外、町内の人をとわず、自から居住できる者。
- 11, 申込み受付 8月中旬予定（後日あらためて新聞紙上、無線放送、回覧板等で周知いたします。）
- 12, 譲渡開始 8月下旬
- 13, お問い合わせ先 ニセコ町役場（電話 2121番）総務課企画係

不用品バザー開く

ニセコ町商工会青年部では、資源・省エネルギー運動の一環として、不用品の再利用を考え、バザーを計画しましたので町民みなさんのご理解とご協力をお願いいたします。

ご家庭に不用品(日用品、衣類その他)がございましたら商工会あてお知らせください。直ちに集荷に参ります。なお、当基金は社会福祉に寄附させていただきますので何卒ご協力ください。

集荷日 七月五日(十日まで)
我楽俱多市 七月十九日・二十日
場所 招魂碑前通
連絡先 ニセコ町商工会
電話 二二一四番
(ニセコ町商工会青年部)

三才児健康診断が実施されます

例年実施しております三才児健康診断を、次回の要領で実施されますので、該当児は必ず受診されますようお願いいたします。

○対象児の範囲

昭和五十年七月一日から昭和五十一年六月三十日まで生れた幼児

○検診日

七月十二日(木曜日)

○受付時間

午後〇時三十分から一時三十分まで

○検診場所

ニセコ町民センター

○検診の内容

身体の発育状態、精神発達、保健指導、栄養指導、歯科検診、

尿蛋白検査、疾病の有無

○その他

詳しくは該当児の保護者に通知しますが、もれている方もあると思いますので、該当の方は受診して下さい。

モミ乾燥機の整備について

昨年は、モミ乾燥機からの火災で一年中の収穫を灰にし、建物はもちろん農機具類まで焼いてしまった火災が二件も発生しています。原因は、いづれも乾燥機の不調からです。

そうした事故を無くするため、今のうちに整備をしておきましょう。

こと新しく乾燥機を設置する方、また移動して使用する方は必

善意に感謝

支署の職員の検査を受けてから使用して下さい。
(羊蹄山ろく消防組合)

愛情銀行に預託

- 新田 泰郎さん (本通七) 三万円
- 竹内 正光さん (羊栄) 三万円
- 母むつさん全快祝を慶して 三万円
- 若森 繁信さん (小花井) 二万円
- 母悦子さん全快祝を慶して

戸籍の窓口
(54年5月末現在)
男.....2,224人
女.....2,380人
計.....4,604人
世帯数...1,299世帯

5月21日から
6月20日まで
(住民係窓口受付分)

ご結婚おめでとう。



荒木 高美=小川 淳子 (本通団地)
佐藤 彰一=菊地久美子 (本通団地)

お誕生おめでとう。



小田切裕美 裕 (尾の上)
加賀久美子 喬 司 (昆布)

おみやみ申し上げます。



神林 ナカ 91才 (新興)
山下安五郎 81才 (黒川)
松尾正一郎 46才 (中央2)
里見 スエ 84才 (宮田)

町の目誌

- 6月
- 5日 新農業構造改善事業推進委員会
- 6日 水田利用再編対策協議会
- 6日 土地開発公社理事会
- 7日 例月出納検査
- 7日 明るい選挙推進協議会、道路工事入札
- 8日 社会福祉協議会総会
- 9日 議会運営委員会
- 11日 議会総務常任委員会
- 12日 議会経済、建設常任委員会
- 16日 町内防犯診断
- 19日 教育目標設定委員会
- 21日 農業委員会総会
- 25日 教育委員会
- 26日 土地開発公社理事会
- 27日 名誉町民、佐藤初一氏町葬

自動車運転免許更新時講習会
時 昭和54年7月9日 午後6時
場所 ニセコ町公民館
時間におくれますと受講できませんのでご注意ください。