



交通事故死ゼロの日 1,000日達成

交通事故死ゼロの日継続は、全町民の願いであります
が、町では交通指導員をはじめ、関係各機関や交通安全
諸団体の多大なるご協力、ご指導のもとに交通安全運動
の推進をはかつて参りましたが、このほど念願の「ゼロ
の日、「1,000日」を2月14日達成いたしました。
しかし、これに安心することなく、これからも交通事
故をおこさないよう、また、交通事故にあわないようお
互いに注意しあつて、更に記録をのばすよう、町民の皆
さんのご協力をお願いいたします。

たいせつに保存を
あとでお役に立ちます。

道民スポーツ後志冬季大会終る

スキー 準優勝 バドミントン 準優勝

道民スポーツ後志冬季大会は二月十一日、一市十八ヶ町村、一〇〇〇名参加のもと、スキーは倶知安町旭ヶ丘スキー場、バドミントンは共和町で開催され、本町も全種目にエントリーした。
町長を団長に七十名が参加し大健闘の結果スキーは昨年に続き準優勝、また本年より正規の種目としてとり入れられた、バドミントンも準優勝という輝やかな成績を取めました。

各種目の入賞は次のとおり

- ◎回転(男子)
 - 中学生 中野 力雄 第二位
 - 少年 三浦 義也 第三位
 - 青年 四宮農夫也 第一位
 - 壮年 千葉 敬貴 第四位
 - 壮年B 大道 正信 第一位
- ◎飛躍
 - 少年 武川 幸彦 第六位
 - 壮年A 星山 政勝 第一位
- ◎距離
 - 少年 阿部 修之 第五位
 - 成年 下口 登 第三位
- ◎回転(女子)
 - 少年 高橋志登美 第四位
 - 青年 四宮 明美 第三位

- ◎距離(女子)
 - 中学生 菅間トモ子 第六位
 - 少年 志田 章子 第二位
 - 壮年 木村 京子 第三位
- ◎バドミントン
 - 女子準優勝 男子準優勝 合準優勝



プロジェクト実績発表大会 ニセコ高校生快挙



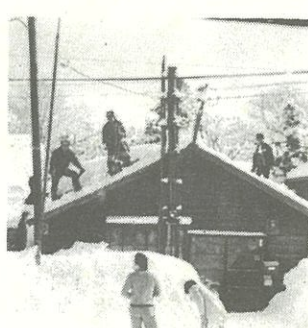
道南大会で最優秀位の伊藤君(左)と優秀位の原田さん(右)

この大会は地区大会から全国大会まであり、入学以来の成果を発表する年に一度の催しである。
一月十八・十九日洞爺村総合センターに於いて行なわれた、北海道高等学校農業クラブ道南地区実績発表大会は、後志、松山、渡島、胆振管内の農業高校十一校より三十三名の代表が、ホームプロシエクト、スクールプロジェクト等の日頃の成果を発表し、ニセコ高校代表四年伊藤勇君が「農業経営に関する部」で最優秀位、四年原田

とし子さんが「生活に関する部」で優秀位に入賞した。兩人はさらに二月六・七の両日旭川市で開催された全道大会に出場し原田さんが優秀位に入賞した。
入学時から学校、家庭、生徒が一体となつて、我が家及び地域の農業経営、家庭生活の改善を目標に行なってきた研究の成果が認められたもので、農業高校生にとつて最も大切な学習活動として関係機関からも非常に高く評価されている。

火災の早期発見者に感謝状贈呈

二月八日午後一時から町民センターに於いて、消防団員、婦人消防クラブ、一般町民多数参加して講話・映画等による火災の予防についての冬季教養の講座が開かれ出席者の井感と呼ばびました。この席上去る十二月三十日午後



ニセコ町青年団体協議会は兼ねてより奉仕活動のため、ニセコ町社会福祉協議会愛情銀行に労力預託してありますが、二月十七日老人家庭に対し除雪によるボランティアが団員十数名で行なわれました。

国民健康保険 被保険者証の更新について

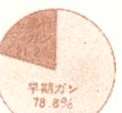
現在使用されています国民健康保険者証は、本年四月三十日で無効となり使用することはできません。
国民健康保険係では、被保険者の人員を確認するため、被保険者の台帳の補助簿を駐在区毎に閲覧し調査中ですが、健康保険者証の更新については特段のご協力をお願いします。

「ガン」は早い発見 早い治療

例年実施している胃腸病検診と婦人科検診を次の日程で行ないます。両検診とも定期的に検診を受けることにより、早期に発見することができ
◎婦人科検診
期日 四月十三日
◎胃腸病検診
期日 四月二十六日から二十八日までの三日間
対象者 三十五才以上
検診料 一般 千二百円

子宮ガン 子宮ガン死亡をゼロに

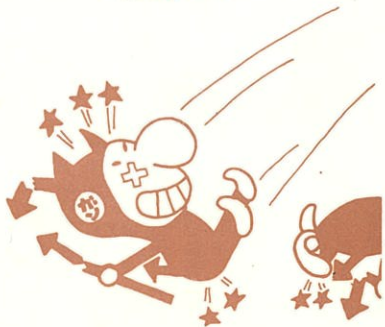
近年、子宮ガンで死ぬ婦人(40-60才代)が半減しました。これは定期検診が普及し、早期のうちに発見される子宮ガンが多くなってきたためです。



集団検診の成績 (550年度対がん協会)



今後皆さんが積極的に検診を受けると子宮ガンがゼロになることも夢ではありません。



町内の全戸加入を 町民交通傷害保険

町民交通傷害保険は、万一不幸に交通事故にあわれた場合、簡単な手続きと安い保険料(掛け金)で保険金が支払われます。
有効期間は、毎年四月一日から三月三十一日までの一年間で、中途から加入される方も三月三十一日までです。
また加入される場合できるだけ駐在区ごと取りまとめて加入されるようお願いいたします。

◆加入者の資格

当町に住んでいる方および当町へ通勤通学している方ならどなたでも加入できます。ただし、一人二口までに限ります。
◆保険料が支払われる場合は
日本国内で車輜(電車・汽車・モノレール・自動車・モーターバイク・自転車・荷車など)に乗っていて衝突したり、ついで、また歩いていてこれらの車輜にはねられたり、ひかれたりした事故のときです。ただし航空機・船舶などによる事故は支払いの対象になりません。

◆保険料(掛け金)

一人四八〇円(一口・一年分)です。中途申込みは、一口に付月額四〇円です。保育所入所児、小学生は三分の二を町が補助します

◆事故が起きたとき

役場総務課広報統計係で保険金請求の手続きをしてください。
なお、保険金請求には医師の診断書と交通事故証明書が必要ですが、軽いけがでもおろそかにしないで、必ず警察へ事故の届けをしてください。
なお詳しいことは、役場総務課広報統計係にお問い合わせください。

ガンはもう恐くない 早期に発見すれば 治る病気です。

胃ガン

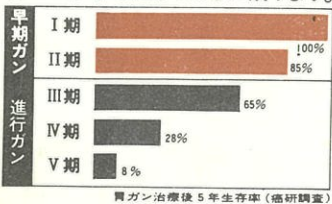
ガンの始めは無症状

早期ガンの大部分は自覚症状がありません。定期的に検診を受けることによって早期に発見することができます。

胃壁が侵される状態



胃ガンは早ければこんなに治ります。



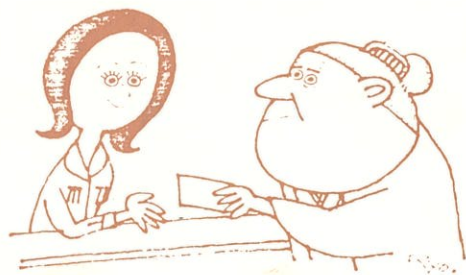
胃ガン治療後5年生存率(癌研調査)

4月から 保険料が変わります

四月から、国民年金の保険料が現在の月額二千七百三十円から三千三百円に改正されます。今回の改正は、昨年七月に抛出年金、八月に福祉年金の年金額がそれぞれ引き上げられたことによるものです。

ご存じのように、国民年金額は、生活水準の変化などに応じて自動的に改善されることになっています。ところで、この年金給付の財源は加入者が納めている保険料と、国庫金の両方でまかなわれています。このため、年金額が引き上げられたときは、それに応じて保険料の額も引き上げる必要があるのです。

保険料の納付についてのご相談は、役場住民課か社会保険事務所へ受けつけています。



ご存じですか

年金がもらえる身でありながら、請求しないために、支給を受けていない方はおられませんか。

老齢年金、通算老齢年金などの年金をうける人で、つぎのような年金をもらう

- ①老齢年金Ⅱ国民年金手帳
- ②通算老齢年金Ⅱ他の年金制度の通算対象期間確認書・国民年金手帳

③障害年金Ⅱ医師が作成する診断書・国民年金手帳

④母子年金・準母子年金・遺児年金・寡婦年金・死亡一時金の場合Ⅱ住民票の写し・国民年金手帳

年金の支給が決定されますと、「国民年金証書」が本人に送られます。

国民年金

支給を受けるには…

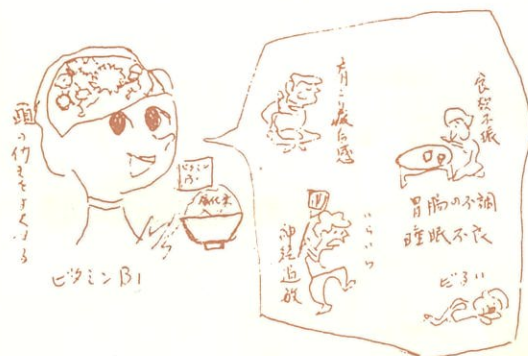


国民の祝・祭日には 国旗を揚げよう。

ニセコ町民憲章推進協議会

若い世代にカッケふえる

えられます。症状としまして



この栄養過剰時代に過去の病気といわれたカッケが再び姿を現わしてきています。

そこでカッケについてお話をしていきます。

カッケとはビタミンB₁が欠乏しておこる病気である。江戸時代に都市部で大流行したことがあり、大正末期まで多発したが、栄養改善で最近殆ど発生していません。

ビタミンB₁の働きですが、体内で糖質が燃えて、生活に必要なエネルギーを生み出すとき、その途中に生ずるピルビン酸という物質の酸化分解を進める酵素を補助するものとしてビタミンB₁が必要である。体がどんどん成長するとき、激しく運動するとき、糖質ばかり多くとるときに、ビタミンB₁の必要性が増し、そのため不足になるものです。

- 原因として考えられるのは
- (一)白米のごはんが中心で、副食が少なく甘い菓子を好む。
 - (二)コーヒー、清涼飲料水、インスタント食品などの消費が多い。
 - (三)朝食抜き、たべても簡単にパンとコーヒーだけという食事
- 肉牛乳、果物、野菜の摂取が少ない。などの現代のアンバランスな食生活が原因としていけると考えられます。

さらにすすんでくると、シビレ感、手足の痺痺、心臓の右側拡大、最低血圧の降下、腱反射の消失、浮腫などの症状が現れますので、次のような食品をとめて摂るように料理の工夫をし、明るい毎日をお過ごしください。

ビタミンB₁を多く含む食品
麦、強化米、セロリ、しいたけ、豚肉、豆類、牛肉、脱脂粉乳、カキ貝、レバー類、魚肉ハム、さつまいも、まぐろ等です。

転出、転入の届けを

お忘れなく

三月、四月は一年のうちで特に引越しの多い時期といえます。親元に住んでいた人が大学に入學したり、就職したりして親元を離れ、下宿や寮に住む場合、あるいは転勤などで住所を移す時は、いままで住んでいた市区町村の役場に、必ず転出届を提出してください。

またそれと同時に、転入した日から十四日以内に、新しい住所のある市区町村の役場に、転入届を提出してください。



市区町村の役場には、住民基本台帳という住民の皆さんの住所などを記載した公簿が備えてあります。市区町村では、この住民基本台帳に基づいて、選挙人名簿を作成したり、印鑑の登録を受け付けたり、あるいは国民年金や児童手当の支給や予防接種を行うなど、私たちの暮らしに密着した事務を行ってあります。この大切な住民基本台帳が正確であるためには、ぜひとも正しい届け出が必要なのです。

引越しメモ

転勤といえ、辞令が出たら引越しまで、一週間というように短期間の場合が多いことと思いま

何かと気取わしい時期ですが、引越しの事務手続きは早目にさせてください。

転出の届けをする際には、印鑑が必要ですから、用意してください。



郵便局には転居通知を出してください。電話は最寄りの電話局で転居の手続きをしましょう。

清掃(くみ取り、ごみ集め)に料金を支払う地域でしたら、その手続きも忘れずにします。

最後に、お世話になった方々、お隣、近所へのごあいさつをお忘れなく。

青少年の健康と生命をむしばむ

「シンナー遊び」

青少年の健康と生命をむしばむシンナー、ボンドなど有機溶剤を吸入する「シンナー遊び」は、昭和四十二年頃から全国的に流行しはじめ、道内では昨年中に十九名の青少年が死亡しておりますし、補導された数も二一七名にのぼります。

シンナー遊びの主な動機は「好奇心」と「友人の誘い」によるものが大部分を占めており、安易な気持ちで乱用することが多いようです。

○一人で長時間部屋にとじこもるようなことはないか。

万一家庭でシンナーなどの乱用を知ったときは、必ず医療機関(病院、保健所)補導センター、警察などに相談して早急に適切な指導を受けましょう。

また、二つめの対策としては販売の禁止があります。販売店(金物店、塗料店、文具店、玩具店など)が乱用することを知らながらシンナー等の有機溶剤を「売つたり、与えたり」しないことです。

販売にあたっては、次の五原則を守ってください。

- 脳神経に障害をきたし、精神異常を起すことがあります。このため無気力、落着きがない、おこりっぽい、思考力低下、幻覚幻聴などの症状が現われる。
 - 肝臓、腎臓、副腎などに障害を起す。
 - 白血球減少など造血作用に異常を起す。
 - などの症状を示し、またこれらの後遺症も残ります。
 - 乱用を防ぐためには、一つには乱用の早期発見に努めることが大切です。このためには、家庭において次の点に十分注意しましょう
 - 衣服や所持品にシンナー等の有機溶剤の特有なにおいがしないか
 - 話すときに、ろれつが回らなくなったり、注意力が散漫になり、無気力な状態が続くというようなことがないか。
 - 住所、氏名、年齢を確認すること
 - 用途、使用目的を確認すること
 - 有害性、危険性を知らせること
 - 証明書等の提示を求めること
 - 不審な者には、販売しないこと
- 健全な青少年の育成のために、「シンナー遊び」を根絶するよう協力しましょう。



自殺ふえる少年、少女

次の世代を背負って立つ少年少女が、ある日、自らの手で命を断つ—子供の自殺ほど、私たち大人にとつて胸を突かれる衝撃はありません。

最近の傾向は、性格的にも明るく、何不自由なく育てられ、とても自殺など考えられない、いわゆる普通の子供の自殺がふえています。

昨年一月～六月の間に、全国で四百五十三人の少年、少女が自殺しています。なぜ、そんなに死に急ぐのか……昨上半期の状況はつぎのとおりです。

女の子の自殺ふえる

少年の自殺—ある少年は予告し、ある少女は快活にふるまい、ある少年はほんの小さな失敗に悩んでいた—。そのどれもが、大人の中から見れば必ずしも死と直結する動機とはいえず、理解の手がかりさえも見出しえない場合が多いといわれます。大人の気持ちとは裏腹に、少年たちはなぜ死を選んだのか。

昨上半期(一月～六月)に発生した少年(十九未満)の自殺について、性別、動機など、その背景をまとめてみますと、次の通りです。

△総数▽四百五十三人。昭和五十二年の上半期に比べて三十二人

七、六%ふえています。

△性別▽男の子が二百九十八人六六%、女の子は百五十五人三四%。五十二年の上半期に比べると男の子の九人増に対し、女の子は二十三人も多くなっています。

△学年別▽小学校から大学までの二百九十九人のうち、一番多いのは高校生の百四十六人で全体の六七%を占めています。

次いで中学生の三十九人一八%で、中高生合せて八五%にもなります。また、小学生は四人、大学生は三十人となっています。

△原因、動機別▽トツプは、学校での問題で約三割次いで男女関係の一六%。病気の一%などとなつています。

戸籍の窓口

(54年1月末現在)
 男………2,256人
 女………2,410人
 計………4,666人
 世帯数…1,299世帯

1月21日～2月20日
(住民係窓口受付分)

お誕生 おめでとう。

林 貴弘 隆 司 (西 富)
 前川ゆかり 正 広 (本通団地)



おくやみ 申し上げます。

吉岡 いよ 88才 (富 丘)
 高山ヨシエ 69才 (新 興)
 岡 一二 74才 (本 通 7)
 佐藤 ツエ 57才 (本 通 4)



善意に感謝

▽愛信銀行に預託
 関谷 弘さん(本通四) 十万円
 香典返しを施して
 若山光治さん(黒川) 三万円
 長男の全快祝を施して

成人病健康相談

3月9日 午前10時～午後3時
 場 所 役場保健室

老人健康相談

3月15日 午前10時
 場 所 ふよう荘

郵便局だより

お年玉つき年賀はがき
 当せん番号
 昭和五十四年お年玉つき年賀葉書の当せん番号は次の通りです。
 一等：ラジオ付きテレビ
 A 組 〇五五二二三二
 各組共通 八八七三二八
 二、三：ポケットカメラ
 A 組下五けた二三八八七
 各組共通 〇六〇一七二
 三、四：手紙セット
 各組共通下三けた 七六四
 四等：お年玉切手シート
 各組共通下二けた 八一、四四、一三
 引換期間は二月五日から八月四日までです。
 なお、年賀状で住所録を訂正しておくと便利です。

町の日記誌

- 1～7・10・22日 定期監査
- 1日 月例出納検査
- 6日 給食センター運営委員会
- 8日 冬季消防団員教養講座
- 8日 家庭教育学級
- 11日 道民スポーツ冬季後志大会
- 13日 農業委員特別委員会
- 14日 青少年健全育成会議
- 15日 新農業構造改善事業推進委員会
- 17日 新入学児童知能検査
- 17日 教育委員会議
- 18日 全町児童生徒スキー大会
- 19日 選挙管理委員会
- 20日 寿大学
- 21日 農業組合長会議
- 26日 農業委員会総会
- 27日 地籍調査事業完了式



屋根からの落氷雪に注意