

広報 ニセコ

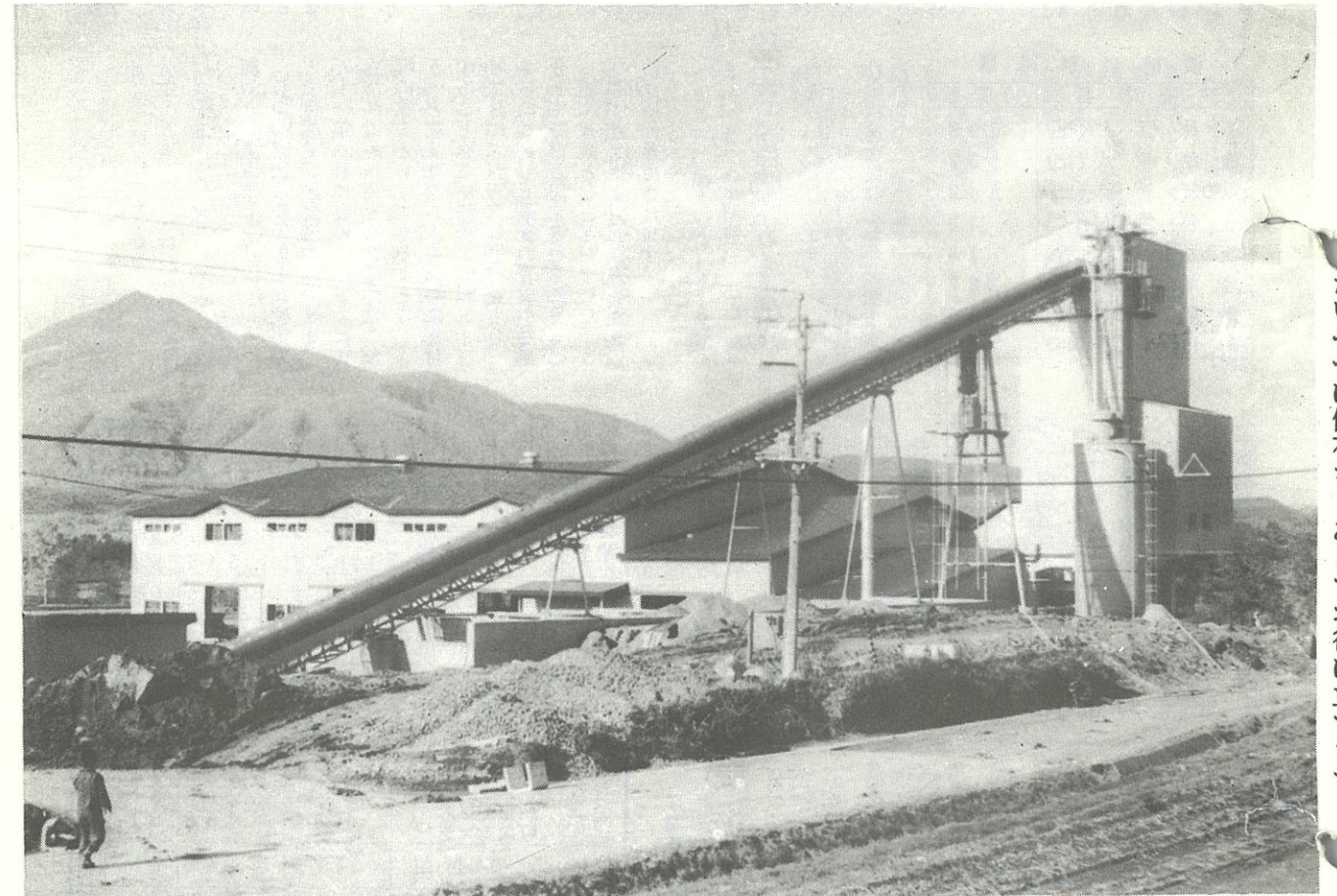
昭和54年11月1日発行

No. 213

ニセコ町役場総務課

きまりを守り、明るい社会をつくりましょう

(ニセコ町民憲章)



たいせつに保存を
あとでお役に立ちます。

(株)上田商会後志工場 操業始まる

昨年来から、本町に企業進出を計画しておりました
株上田商会の後志工場は、元町で、ことし5月15日
建設に着手し、工事を進めておりましたが10月31
日完成し、11月1日より操業しました。

この工場の製造品は、鉄筋コンクリート管、道路用
コンクリート製品、生コンなどです。

なお現在、従業員18名の通年操業で明春は従業員
を増加し35名の見通しです。

昭和54年 **11** 月号

木嶋与四松さん

社会福祉事業資金として 三百万円寄付されました

町内字元町百三番地の木嶋与四松さん(七四才)は十月一日、社会福祉事業基金として三百万円を町に寄付されました。



木嶋さんは、現在地で昭和二年から牛飼いを始め、畜産を組み入れた五年輪作体系をとり入れた模範的な篤農家でした。

しかし、四人の子供が札幌市などで自活し、後継者のないまま、五十二年八月に妻のきぬさんに先立たれてから「永年世話になつた町に牧夫としてできることをしよう」と恵まれない人のために寄付することを心に決め、昭和五十三年二月に二百万円の寄付をされ、さらにことし、最後の育成牛を処分して三百万円を寄付されました。誠に有難うございました。この寄付金は社会福祉事業基金として積立られ運用されます。

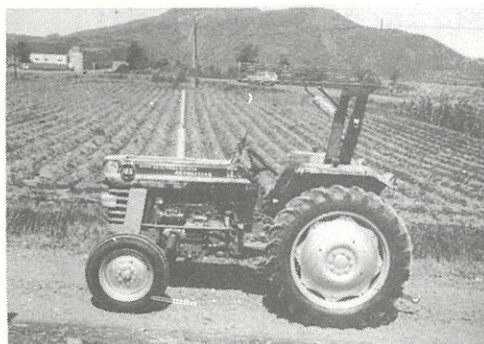
衆議院議員総選挙投票状況

投票区	有権者数	投票者数	投票率
第1 二セコ町役場	1,838	1,545	84.06%
第2 元町集会所	237	196	82.70%
第3 有島二集会所	55	52	94.55%
第4 近藤小学校	190	148	77.89%
第5 宮田小学校	213	193	90.61%
第6 福井小学校	173	135	78.03%
第7 西富地区町民センター	191	155	81.15%
第8 北栄会館	175	146	83.43%
第9 藤山小学校	110	101	91.82%
第10 田中ミン宅	73	56	76.71%
計	3,255	2,727	83.78%

川北に中核酪農振興事業導入される

酪農の健全な発展を期するためには、中小規模酪農家の経営を合理化促進し、その安定向上を図ることが必要であり、このため地域の実態に即して、中小規模酪農家と耕種農家の生産体制の組織化を進め、関係農家が相互に補充することによって酪農生産体制を強化し、近代化のための施設機械の導入を促進し、中核酪農家の育成に資することを目的に八月七日、川北中核酪農振興集団が設立されました。

この事業は、酪農家七戸、耕種農家六戸計十三戸の組合員(代表佐藤恒一さん)によって運営されており、ことしの事業量は、推肥盤三基、尿溜二基、作業機三台、トラクター四台、附属作業機十八台、農用ダンプ二台、農機具格納庫一基で総事業費四千六百二十六万八千円となっており、今後の運営による効果が期待されております。



【町の人事異動】

昭和五十四年九月二十日付
退職 猪飼 博子 (保母)
昭和五十四年九月三十日付
退職 小口千鶴子 (保母)
昭和五十四年十月一日付(新採用)
技術吏員(保母) 成田 孝江
昭和五十四年十一月一日付
施設課長 米田 斉(議会事務局長)
議会事務局 尾崎 新吾(学校給食センター長)
学校給食センター長兼務 教育委員会次長 日置 義雄
施設課土木係 技師 神山 義美
(学校給食センター係)
退職 高木 清(施設課長)

投票率 八三、七八パーセント 後志管内で十位

さる十月七日衆議院議員総選挙と最高裁判所裁判官国民審査の投票が行われました。

今回の選挙は、全道的に低調でその投票率は八二、七六(前回八四、一三)にとどまり、後志管内では七五、九七で前回より四、八%と大巾にダウンしておりほとんどの町村が下廻っておりです。

その中でニセコ町は八三、七八%と前回より〇、五四%上廻り、管内で十三位のところ十位になることができ、これも有権者皆さんの政治に対する意識が高まつてきたあらわれと思います。

候補者名	得票数
林恒人(社)	398
横路孝弘(社)	537
みのわ登(自)	842
土谷さとる(自)	43
なめり清文(労)	13
地崎宇三郎(自)	257
斉藤実(公)	306
多田光雄(共)	298

ニセコ町灯油対策協議会設置

世界の当面のエネルギー情勢はイランの政変に伴う大巾な原油生産削減により、きわめて不安定であり我が国のエネルギー需給は、ますます厳しさの度を強めていく心配があります。

先般開催された国際エネルギー機関理事會において、石油消費の削減を行うことが合意され、我が国としても約五%、年間一、五〇〇万キロワット以上の節減をめざすことになった訳でありまして本町としても、今後家庭用灯油の購入が困難を生ずる場合、道、市町村が国及び石油関係業界の協力を得て、灯油が速やかにかつ、安定的に購入できるよう体制の確立をはかり、町民の生活の安定を図るため、このたび、ニセコ町灯油対策協議会を設置しました。

この協議会の主な所掌事項として、
1、家庭用灯油の安定供給の確保に努めるとともに、緊急需要に対する措置について協議する。
2、家庭用灯油の需給動向に関する情報を収集、交換し、住民に提供する。

商工観光室が家庭用灯油緊急相談窓口を設置これは、転居者等に対する措置として、町内における転居者(新築した場合における転居者を含む)についての新しい居住地における継続的購入に係る取扱店のあつ旋

販売店が仕入量の関係で供給困難な場合、転居前の居住地において購入していた販売店と同じ元売系列の最寄りの販売店に責任をもつて供給するようあつ旋するものであります。

あつ旋業者は、次の五店です。(順序不同)
丸和農産株式会社、ニセコ町農業協同組合、株式会社登木商店、有限会社高田商店、日野浦商店

日常生活におけるエネルギーの節約。
先に、駐在員さんをおして、エネルギーの節約について、チラシを各戸に配布いたしました。なお、つけ加えておきましょう。

照明
不要なあかりはこまめに消しましょう。
不要時の点灯が一番大きなムダといえます。居間、食堂、廊下、玄関、トイレ…不要なあかりはついていませんか。
廊下、階段や二つ以上出入口のある部屋には、二ヶ所以上から点滅できる三路または四路スイッチを使用しましょう。

白熱電球より蛍光灯を
照明器具はホコリや汚れによつて20~30%暗くなります。
60Wの白熱電球は15~20Wの蛍光灯とはほぼ同じ明るさです。また蛍光灯は白熱電球に比べて寿命が長く、お得になります。
照明器具はホコリや汚れによつて20~30%暗くなります。

月に一度位はホコリ、汚れを落しましょう。
60Wの白熱電球を15Wの蛍光灯にかえると、年間一世帯約36KWHの節約になります。
日本全国では年間約12億KWHになり、この量は福岡市の約半年間の電力消費量に相当します。

冷蔵庫
置き場所に注意しましょう。
冷蔵庫は、裏面に庫内を冷やして奪った熱を外へ放熱するための放熱器があります。放熱を効果的に行わせるため、後の壁から10cm以上、上部、側面も、しゃへい物や、壁から三十cm以上離して置きましょう。

また直射日光が当たったり、ガスコンロの熱気が感じられるような場所は避けましょう。
扉の開閉はできるだけ少なく、開放時間を短くしましょう。
食品の詰めすぎに注意しましょう。

食品を詰めすぎると冷気が全体にゆき渡らないので冷え方が悪くなります。
冷蔵庫の内容物を適正な量(内容積の三十%程度)に保つと、年間一世帯当り約13KWHの節約になり、日本全国では年間約5億KWHになり、この量は、横浜市の一ヶ月の電力消費量に相当します。

家庭での省エネルギーとは、国民一人一人の努力によつて、つまり私たちが一人一人の地道な努力が大きな成果をもたらします。ぜひご協力をお願いします。

健康づくりに取り組んでいますか

あなたの健康はあなた自身がつくって行く以外にありません。健康管理は一人一人が責任をもつて考え、実行していくものなのです。病気になるのはじめて健康のありがたさに気づくようでは遅すぎます。健康への日頃の努力は、国保の一員であるあなたの務めです。

今日からはじめ
健康づくり
今、あなたはあなたの健康づくりのため何をしていますか。散歩、体操、マラソンなどあなたの体にあつた運動は、あなたの心がまえ次第でいつでも簡単にはじめられます。



栄養バランスのとれた食生活、十分な休養ということも実行してありますか。さあ、あなたの家も今日から健康家族の仲間入り明日からは遅すぎます。
老人医療費は本当に無料?
おじいちゃん、おばあちゃん、病気になるたら安心してお医者さん

お年寄りの医療費は、お年寄りでなくてもお医者さんにかかれます。でも誤解しないで下さい。その医療費の大部分は、みんなが、国保税を出し合っている国保で支払っているのです。
お年寄りの医療費は、とても大きな額にのぼっています。昭和五十二年のお年寄りの医療費は一人当たり平均で年間約二十四万円ですが、これはお年寄り以外の人の四・五倍にあたり、国保全体の費用のほぼ三〇%がお年寄りの医療費ということになります。

お年寄りの人口はわが国ではこれからますます増えていく見込みです。それに伴って増え続ける医療費をどうやって保険で賄っていくかが、将来にかけて大きな課題となっています。

こんにちには保健婦です 大根の葉っぱをみなおしましょう

漬物をつける時期がきて、あちこちの家で大根を干してありますが、今日は栄養士さんに大根葉について、お話を聞いてみたいと思います。

保健婦「お店で大根を買いにいって思うのですが、葉がついていませんか。子供の頃はよく大根葉の油いためをして食べましたが、栄養的にはどうでしょうか？」

栄養士「左の図のようにほうれん草と同じくらい栄養価のある食品です。最近では年中ほうれん草がまわっており、大根葉の栄養価が低いように思われます。特に三十代〜四十代に多いとされている鉄欠乏性貧血の方や妊婦さんにはなくてはならない食品です。大根葉をうまく活用してはほしいですね。又大変よく普及されている牛乳と比較してみても図のように大根葉のほうがカルシウム等栄養価が高いのです。」

保健婦「果物や牛乳より、ほうれん草と変わらない栄養価がこんなに含まれているとは思いませんでした。もう一度食品の価値を考えたうえで、必要があれば、これから冬にむかって大根葉の調理・保存方法をおしえて下さい。」

栄養士「秋の大根葉は太く、甘味もあり美味しくいただけます。何にでも利用できます。例えば、大根葉入り卵(大根葉50g、

大根葉と他食品の栄養素の比較表

食品	エネルギー	蛋白質	脂肪	カルシウム	鉄	ビタミンA	ビタミンB1	ビタミンB2	ビタミンC
大根葉	49	5.2	0.7	190	1.4	3000	0.10	0.30	90
ほうれん草	28	3.0	0.4	98	3.3	2600	0.12	0.30	100
ほうとう	58	2.9	3.2	100	0.1	110	0.03	0.15	0
ほうとう(中)	158	12.3	11.2	55	1.8	640	0.08	0.48	0
ほうとう(小)	33	2.3	0.5	40	2.1	2000	0.07	0.30	30
ほうとう(大)	51	1.3	0.2	35	0.5	1300	0.01	0.04	7
ほうとう(中)	40	0.8	0.3	14	0.2	40	0.09	0.02	50

卵25g・油適量・塩少々(一人当分量)ですと簡単にできて、バランスよく(ビタミンA 1660IU、カルシウム109mg、鉄1.2mg、蛋白質6.7g)とれ食血予防に最適です。又油をつかって調理しますので体に吸収されやすく効果を発揮します。その他大根葉チャーハン(米80g、大根葉25g、油3g、卵25g、豚肉10g、チーズ10g、正油10g)、菜めし(米120g、大根葉20g、ゴマ1g、塩0.7g)、菜めし(米80g、大根葉30g、油揚げ5g、にんじん10g、しいたけ1g、砂糖8g、正油8g、油3g)などあります。(一人当分量)つめも、一夜漬(大根葉20g、大根葉10g、にんじん5g、しらす干し5g、塩0.5g)一夜漬(大根葉20g、大根葉5g、塩1g)・即席漬(キャベツ50g、にんじん5g、大根15g、大根葉5g、生しょうが2g、塩0.8g)などあります。(一人当分量)

又汁の実に、野菜のためにも利用できます。保存法としては、冷凍法(さつとゆがいて、さましてから冷凍)乾燥法(さつとゆがいて、天日に干す)、塩蔵法(ぬかみそ漬)等ありますが、生活の知恵として各家庭で工夫されていると思います。これを契機に大根葉をみなおして、より充実した生活になることを期待します。

保健婦「大変良いお話を聞かせていただきました。どうもありがとうございます。私も早速実行してみたいと思います。」

健康管理は、栄養、体力づくり、睡眠のバランスがとれてこそ可能で、皆さんも冬にむかって元気でいるためにはどうしたらよいか考え、実行しましょう。

一口医学

中年をすぎた人の高血圧の大部分は、本態性高血圧といつて、その原因がまだ完全に明らかになっていない一種の体質病です。従って、高血圧を治すというより、血圧がより高くなるのを防ぐため、日常生活に注意することです。

高血圧の人の日常生活は

- よく眠る……眠っている間は、高血圧の人でもほとんど血圧は低くなっています。また血圧の高い日は、前の晩の寝不足が原因している場合が多い。夜は熟睡するよう心がけ、8時間は睡眠をとること。
- 入浴……お湯の温度はあまり熱すぎないようにし、ゆつくりと入ります。(入浴時間10分)冬の寒いときには脱衣室に暖房をつけ、温度差に注意します。
- 排便……しやがんでいきむと血圧が高くなります。便通をよくするとともに、トイレはできれば洋風の腰かけ式がよく、冬は暖房設備を考えたいものです。
- 食事……あまり神経質になることはありませんが、大食(とくに夕食)はさげ、腹八分目を守ること。塩辛いもの、化学調味料はひかえること。

郵便局だより

◎現金を送るときは現金書留で
普通郵便物や小包には現金は入れられませんので、現金を郵便で送るときは現金書留の多少にかかわらず必ず現金書留にして下さい。

◎お預金、現金封筒は郵便局や郵便切手売りさばき所で発売しており、これには現金のほかに通信文等を同封することが出来ます。

◎損害賠償額のお申出
書留郵便物をお出しになるときは、必ず賠償額をお申出下さい。お申出できる金額は、内容物が現金の場合は10万円以内、現金以外の場合は100万円以内です。万一郵便物を亡失又はき損した場合にそのお申出のあった金額の範囲内でのその実損額を賠償しますが、お申出がないと賠償額は1万円以内です。

◎普通切手台紙のご利用
当局では、現行普通切手(1円)〜100円まで二九種類が貼れる。この台紙に現行切手を貼っておくと、切手の種類、図案等がわかり大変役立ちます。ご希望の方はお申出下さい。

『勤労感謝の日』

歳時記

11月23日は、勤労感謝の日です。「勤労をたつとび、生産を祝い、国民たがいに感謝し合う」という趣旨です。勤労という場合、農業、工業その他あらゆる仕事、働きをさすわけですが、折から秋の実りのシーズンでもありますので、やはり農業とかかわることを忘れることはできません。

この日は、かつて昭和24年以前は新嘗祭(にいなめさい)とよばれていました。新嘗祭は、一説によると稲の収穫を祝い、来年の豊作を祈る神事で、いまも宮中をはじめ各地の神社でこの祭りが行われています。新嘗の嘗(なめ)は食べるという意味で、新しいものを食べる、つまり「新穀を食する」儀式ですといつても、いまは稲の収穫が早くなっているために、11月23日に新米を食べるといのは生活実感としてピンときません。戦前は、稲刈りといえ平均して10月下旬から11月にかけて行われたものですが、いまは早いところで8月上旬おそくとも10月上旬には終わってしまいます。

ですから、自主流通米ですと、早いところで8月下旬には配給ルートに乗ります。いうなればそれだけわたしたちは新米を早く食べられるようになったというわけです。

ところが一方で、お米の需要が減り、年々、過剰米は増加の一途をたどっています。お米は、古来より日本人の主食として、また豊富な栄養源として毎日の食生活に欠かせないものでした。わたしたちは、いま一度お米のよさを見直し、国民みなでお米の豊作を祝い、農家の方のご苦勞を共に分かちあえる「勤労感謝の日」にしたいものです。



相談内容の秘密は固く守られます

人権擁護委員に藤本実雄氏 委嘱される

故松尾正一郎氏の後任として、十月一日付をもって本通二の藤本実雄さんが人権擁護委員に法務大臣より委嘱令されました。

人権擁護委員は、日常生活のなかで法律上わからないで困っていること。たとえば交通事故、借地、借家、離婚、扶養、相続などの諸問題に応じて困ったことがありましたらお気軽にご相談下さい。

毎日の生活体験を通して

どうすれば、子供が自分から進んで勉強するようになるか、お母さん方にとっては悩みのタネでしょう。

知識や技術などは、教えることによつて、ある程度は身につけることができますが、勉強する、しないの問題は「意欲」つまり「やる気」にかかわることです。行儀作法をしつけるようにはいきません。

「やる気」は本人の心の中に燃え上がる欲求です。お母さんが口ぐせのように「さあ勉強しなさい」「ホレホレ」「サッサと……」などと言いつつ子供は本気で勉強に打ち込むようには限りません。

学習意欲

母と子の会話

よつてのみ養われるものではないということ。勉強も含めた幅広い日常の体験の中から芽生えることが多いです。勉強に適した性格といつてもいいが、いかに言えませんが、少なくとも、物事を「きちとす」と

すんで「根気よくする」といった特性をあげることが出来ます。

この「きちと・すすんで・根気よく」物事をやる性格は、毎日の勉強から身につくというより、むしろ日常生活の中で習慣化され、形成されていくことが多いといえます。

お母さんのお手伝い、遊び、友だちとの交流などを通して、ふだんから「きちと・すすんで・根気よく」物事をやりとげる習慣を身につけさせ、物事をやりとげた感動を味わわせることが大切です。こうした体験が勉強する意欲に結びつきます。

勉強以外のことには無関心で、勉強のときだけ口やかましくハツバをかけるのは、効果的ではないようです。

プロパンガスの事故防止

- 最近アパート等の集合住宅でプロパンガスが爆発し各地で悲惨な事故が起きています。これらの事故は未使用コックの開放、ホースのはずれ、元栓、器具のコックの締め忘れ、自殺行為等の原因によりガスが洩れ、タバコ、ストーブの火、電気器具等が火源となつて爆発し、被害を発生させています。
- このようなプロパンガスの事故を防ぐため、次のことに充分注意するよう心掛けてください。
- 元栓、ガス器具のコックは、使用後、特に外出時就寝前には必ず締めましょう。
 - ガス器具は正しい順序で点火し、着火していることを確認しましょう。
 - 三ツ又(三方継手)使用は止めましょう。
 - 元栓やガス器具とゴムホースとの接続は確実にホースバンドで締めましょう。
 - 使っていない元栓には必ずキャップをつけ、ホースバンドで締めましょう。
 - ゴムホースは、ひび割れのないものを使い、古くなつたり、よごれのひどいものは早めに取りかえましょう。
 - ゴムホースはできるだけ短くし、さらにガス器具に触れたりしないよう常に注意しましょう。
 - 洗剤や石ケン水をゴムホースや器具とのつなぎ目にぬつてみましょう(ガスが洩れていると、泡が立つのですぐわかります)
 - ガス器具を使用するときは、ときどき窓を開けるなど換気に充分注意しましょう。
 - ガス洩れに気づいたら、ただちに元栓、ガス器具コックを締めましょう。
- 窓や戸を開けて換気し、空気より重いので、ホークや座布団ではきだしましょう。

スポーツ賞受ける

町民の体位向上のため、ニセコ町体育協会事業に貢献されたつぎの方が九月三十日、昭和五十四年度のスポーツ賞を受彰されました

- ◎体育功労賞
 - 片山英夫 スキー (温泉)
 - 浦野重吉 柔道 (本通五)
 - 菊池 茂 柔道 (本通七)
 - 斉藤正一 スキー、卓球 (本通九)
 - 奈良清太郎 スキー (本通四)

- ◎スポーツ奨励賞
 - 吉岡俊彦 スキー (本通団地)
 - 熊谷祥子 バトミントン (滝台)
 - 中村直也 陸上 (本通団地)
 - 牧野志登美 陸上 (桂台)

身体障害者の有料道路通行料金割引制度のお知らせ

日本道路公団の有料道路の通行料金が、身体障害手帳を受けている方で、下肢又は体幹の機能障害を有している人は割引が受けられます。割引を受けられる自動車は次のものに限られますが詳しくは後志支庁社会福祉課か、役場社会係に相談して下さい。

ただし、手続はすべて支庁社会福祉課で行うこととなります。
記
右に該当する方が足代りとして自ら運転する乗用自動車でも本人又はこれと生計を一にする方が所有するものに限ります。ただし、営業用の自動車は除かれます。

「人権相談所」を開催

特設人権相談所がつぎのとおり開設されますので、お気軽にご利用されますようお願いいたします。

- 相談日 十一月三十日
午前十時～午後三時
- 場所 ニセコ町公民館
- 相談内容 夫婦、親子の問題、金銭貸借問題、借地借家の問題、相続の問題、登記戸籍の問題
- 相談員 人権擁護委員、札幌法務局管内支局職員

成人病健康相談

とき 十一月十日
じかん 午前十時～午後三時
ところ 役場保健室

ないよう 血圧測定・尿検査(糖・蛋白)日常生活指導
たんとう 町保健婦

老人健康相談

とき 十一月十五日
じかん 午前十時
ところ ふよう荘
ないよう 血圧測定・日常生活指導・スライド映写(発作時の救急処置)
たんとう 町保健婦

善意に感謝

愛情銀行へ
腹内善太郎さん 二十万円
転出に際し、永年お世話になつたお礼として

戸籍の窓口

(54年9月末現在)
男.....2,210人
女.....2,385人
計.....4,595人
世帯数...1,294世帯

9月21日から
10月20日まで
(住民係窓口受付分)

ご結婚おめでとう。

千葉 吉隆=浅野美奈子 (豊 里)
三浦 勉=青山 悦子 (本通10)

お誕生おめでとう。

渡辺 郁美 満二男 (本通団地)
渡辺 郁美 良 幸 (本通 8)
丹野 智裕 俊 行 (本通 7)
久保 亮 堅 治 (本通 7)
久保 直美 聡 (別 太)
赤間 亮 (本通10)

おくやみ申し上げます。

池田 サク 85才 (中央通5)
川原 敏則 49才 (黒 川)
木村 忠二 66才 (東 山)
森 実 63才 (本通 4)
吉田はついで 79才 (本通10)
上原子 忠 49才 (本通 4)

町の目録

- 10月
- 1日 教育委員会 農地あつせん委員会 特別土地保有税審議会
- 2日 道路工事検定
- 4日 ニセコ町灯油対策協議会
- 5日 現地目調査
- 6日 生がい対策事業検討会
- 7日 衆議院議員総選挙、最高裁判所裁判官国民審査投票
- 9日 例月出納検査
- 10日 オリエテリング大会
- 11日 農業委員会総会
- 12日 馬鈴しょ種子対策委員会
- 16日 固定資産評価審査委員会 教育目標設定委員会
- 18日 教育委員会議
- 19日 課長会議
- 22日 23日 ニセコ町史編さん小委員会
- 24日 昭和五十四年度各会計決算審
- 24日 第八回ニセコ町議会臨時会
- 25日 国民年金相談
- 25日 寿大学
- 25日 公営住宅入居者選考委員会
- 25日 26日 福祉年金証書交付