

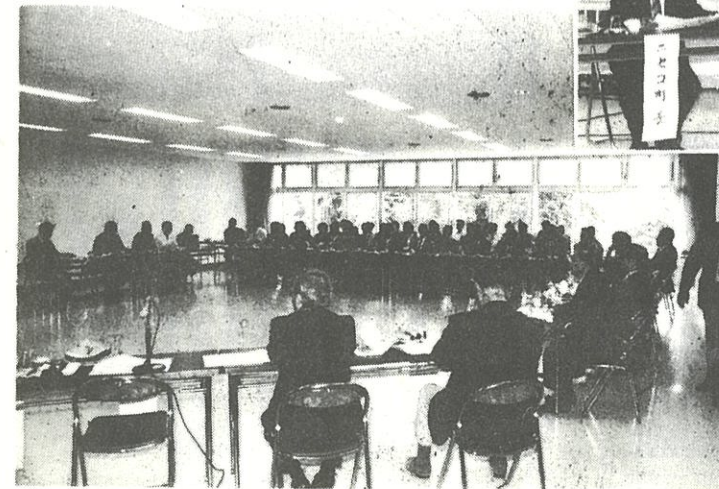
広報 ニセコ

昭和55年8月1日発行

No. 222

ニセコ町役場総務課

決意新たにして 交通事故死 ゼロの日



2,000日 達成宣言

昭和51年5月20日有島三差路の事故死から「交通事故死0の日」をめざして強力に進めてまいりました。交通安全運動は、町民一人一人の熱意と努力、そして関係機関の絶大なご協力により、去る6月28日、ついに目標の1,500日の輝かしい記録を達成しました。私達はこの偉大な記録を、本町の誇りとして今後も明るく、豊かな、住みよい郷土づくりのため、交通弱者といわれる子供、老人の事故防止を始め、罪のない第三者を巻きこむ重大事故や無謀運転を起こさぬよう自覚意識に徹し、本町から悲惨な交通事故を一件も出さぬよう「人命優先」を合言葉に、次の目標を「交通事故死0の日2,000日達成」にかかげ、全町民一体となつて総力を結集し、努力することを宣言する。以上決議する。

この宣言は昭和55年7月8日町民センターにおいて開催された、交通安全機関合同会議で、後志支庁、倶知安警察署、町交通安全推進委員会、交通安全協会、交通指導員会、女性ドライバーズクラブ、老人クラブ、ライオンズクラブなどの会員70名が集まり決議されたものです。

たいせつに保存をあとでお役に立ちます。

今月の町税納期
国民健康保険税（第2期分）
8月1日～8月25日

昭和55年 **8** 月号

10の提案

夏の省エネルギー

対策

いま、国をあげて7%の石油消費節約を進めていることは、みなさんよくご存じの通りです。猛暑の夏は、クーラーの使用が増えるなど、電気をはじめとするエネルギーの消費が増大します。ご家庭におかれては、ことしの夏は次のような工夫をされて省エネルギーにご協力いただくようお願いいたします。

1 冷房温度は28度に調節を

クーラーを使う場合は、こまめに調節を行い、冷房温度をおおむね二十八度に保ちましょう。冷房温度を一度上げれば、燃料費は約一割節約できます。

2 日よけ、カーテンの上手な利用を

冷房中も、よしずやすだれ、カーテンを上手に使えば、直射日光の進入を防ぐことができ、冷房効果もあがります。



3 冷蔵庫の上手な使用を

冷蔵庫は、家庭用電力の約四分の一を消費します。扉の開閉は、できるだけ少なく、開放時間は、短かくしましょう。食品を詰めすぎると、冷え方が悪くなります。また、直射日光の当たる場所を避け、後ろの壁から一〇cm以上離して置きましょう。

4 お風呂は、沸かし方に工夫を

お風呂の水は、適量を午前中にくんでおいたり、太陽の熱を利用して暖めておいてから沸かしましょう。また、家族がそろってはいれる時間に沸かして次々にはいると追いつきをしないで済みます。

5 テレビは、つけっぱなしにしないよう注意

テレビを見ないときは、こまめに消しましょう。特に、つけっぱなしで時計がわりにするのは電気の大きなムダ使いになります。



6 洗たくは、上手に工夫を

洗たくは、適当な量の洗たく物をまとめて洗うのが、上手なやり方です。また、すすぎ洗いの前に脱水すれば、すすぎ時間が短かく済み、水と電気の節約になります。



7 電灯は、つけっぱなしにしないよう注意

必要なときだけ、必要なところを照明するのが、上手なあかりのとり方です。不要なあかりはこまめに消しましょう。また、けい光灯は、白熱灯に比べて四〇%少ない電力で同じあかるさが得られます。寿命も長く、けい光灯はお得です。

8 クーラーや照明器具のお手入れを

クーラーは、フィルターの掃除を心掛けてください。フィルターの目づまりは、能率が落ち、快適な冷房ができません。照明器具はホコリや汚れによって二〇〜三〇%暗くなります。月に一度は、お手入れするのが上手な使い方です。



9 レジャーは、鉄道、バスのご利用を

マイカーは一人の人を同じ距離運ぶのに、電車の七倍、バスの五倍もの多量のエネルギーを消費します。



10 住宅には断熱材の使用を

新しく住宅を建てられる方または増改築をされる方は、断熱材を入れることをおすすめします。東京地区の普通の住宅（一戸建て、延べ床面積約百二十坪）には約二十万円（新築）ほどで断熱材を入れることができますが、これによって冷暖房費がかなり節約できます。



善意に感謝

伊藤 正治殿（富士見） 二万円
（父軍治の香典返しを廃して）
社会福祉事業寄付金として

町民大運動会

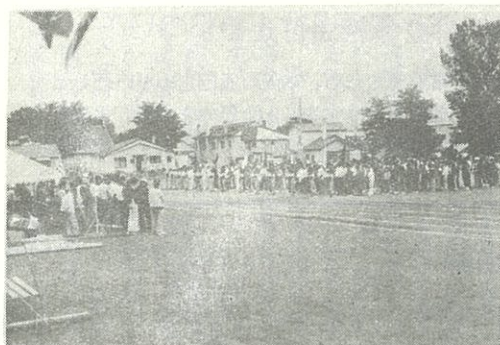
各チーム健闘

今年の町民運動会は、全町を地域別に十チームに編成し、七月六日久しぶりの好天に恵まれてニコニコ小学校グラウンドにおいてプログラムにしたがい盛大に開催されました。

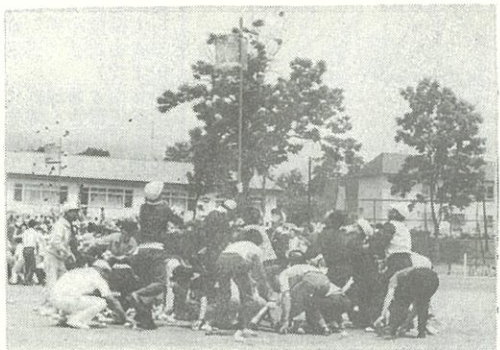
各チームの健闘の成績は次のとおりでした。

順位	1	2	3	4	5	6	7	8	9	10
得点	155点	154点	153点	149点	148点	141点	133点	125点	113点	105点
チーム名	東本	双本	西北	北有	南本	通	中央	島部	六部	名み部

←開会式



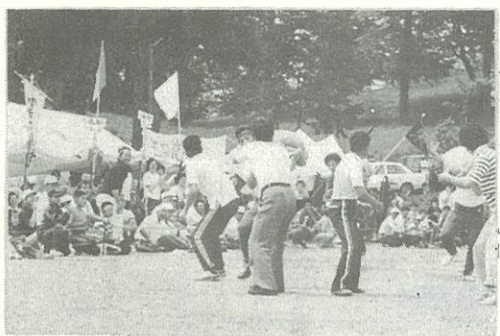
←鳴り渡る「紅白玉入れ」のコーマ



←ゆつくり駆けむかで競走



←力が入る「僕かつぎ競走」



道路台帳整備に伴う 現地の測量を実施

町では、昭和五十三年度から道路台帳を整備するため道路の現地測量を実施しております。この測量は、これまで町道の敷地が現地において不明確なため、管理上大変支障をきたしましたのでこれを調査し、町道敷地の境界線を埋設して敷地と地先の民有地の境界を明確にしようとするもので、すでに行われた地籍調査の結果に基づいて、道路敷地の部分を現地に復元して行うものです。

また、この測量は、町の財産であります町道の改良工事や管理のうえで非常に重要なものです。本年度の測量する町道の路線は次のとおりで、本年七月下旬から十二月末日まで町が委託しました大橋調査株式会社によってそれぞれの路線の地先に立入りして測量を行いますので、地先の方々の特段の御理解と御協力をお願いいたします。なお、測量の結果、境界線を埋

道政モニターに 吉村国正氏委嘱される

本年五月一日付をもって元町の吉村国正さんが北海道道政モニターに道知事より委嘱発令されました。道政モニターは道民として自由な立場から道政について、お感じの点や御意見、要望、苦情を出していただくものです。道ではその提言を道行政の参考にして諸計画をされることとなります。特別の権限や義務をもつものではありません。道政の当面する重要施策、あるいは道政に関連する地域の問題などについてあくまでも一道民として、その考え方や意見を定期意見調査と随時意見

の報告の方法で提言することであります。このほか道政モニター会議に出席して、地域の問題点について意見をのべることもあります。ニセコ町民の皆様のご日常生活のなかでの道政のすべてに意見、要望、個人的な苦情や不満、批判等がありましたら気軽ににご相談ください。又ご相談の事柄や人の名譽を傷つける事は固く守られます。委嘱期間は昭和五十六年三月三十一日までとなっております。電話による相談は二六二二番にねがいます。

設する際は、改めて関係者に連絡し立会願うこととしております。

- 川北地区 北栄会館通
- 近藤地区 近藤十線通
- 南部地区 富丘神社前通
- 福井地区 福井五号線、福井南四号線、福井南一線通
- 福井南五線、西富二号線通、ルベシヶ基地通
- 国道六号連絡線
- 西富地区 長布地区旧国道、西富町民センター前通
- 桂地区 更新道路、上長布道路二号線

道路改良工事に伴う車輛通行止めについて

町では、次の道路の改良工事をするため、車両の通行止めをいたします。工事期間中、何かと御不便をおかけすることと思いますが、よろしく御協力願います。なお、迂回道路は現地に表示しておりますので御覧のうえ御利用下さい。

路線名	延長	工期	迂回の有無
近藤十線通(道々岩内洞爺線から中村広一さん地先まで)	565.0m	6月5日～10月30日	有
ルベシベ通(吉岡秀太郎さん地先から180m)	180.0m	7月7日～8月30日	有
藤山北通(小田切貞三さん地先から大柳俊幸さん地先まで)	278.7m	7月7日～9月10日	有
照覚寺前通(国道5号線から別太橋まで)	467.9m	7月7日～9月30日	有
福井南4号線(国道5号線から影谷正彦さん地先まで)	220.0m	7月16日～10月8日	有
宮田旧国道(国道5号線から高木嘉雄さん地先まで)	170.0m	7月16日～10月8日	有
西北連絡線(高橋水産ニセコ山荘から高田一郎さん地先まで)	310.0m	7月16日～10月8日	有
真狩川沿線(川口幸三さん地先から90m)	90.0m	7月16日～10月8日	無(現場で話をして通行)

詳しくは施設課土木係にお尋ね下さい。

乳幼児検診のお知らせ

例年医科大学小児科教室より先生をお迎えし乳幼児検診を実施しておりますが本年度もつぎのとおり開催することになりました。対象者は是非受診され子供さんの健康をたしかめていただきましょう。

◎なお対象外の子供さんで健康に心配されている方がおりましたら受診していただきたいと思っておりますが人数の関係もありますから一応役場衛生係へ御連絡下さい。

日時 八月二十八日乳児午前十時
幼児 午後一時

場所 町民センター
担当医 札幌医科大学小児科 中尾教授
千葉助教

対象 昭和五十二年七月一日～昭和五十五年七月三十一日まで
に生まれた乳幼児

検診料 無料

交通遺児育英会 奨学生募集!

交通遺児育英会は、自動車事故や踏切事故など道路における交通事故が原因で死亡した方や重い後遺障害がある方の子供等のうち、経済的な理由で修学が困難な者に学資を貸与して、教育の機会均等をはかり、社会有用の人材を育成することを目的として、昭和四十四年五月に設立された財団法人であり、設立以来すでに一万六千五百五十四人の交通遺児を高校・高専・大学に進学させており、目下次のとおり昭和五十五年度の交通遺児奨学生を募集しております。交通遺児の方は、利息がつかない交通遺児育英会の奨学金・入学一時金を利用し勉学下さい。

- 1 高専・高専奨学生 約千五百人
国立 月額 一万五千元
私立 月額 二万円
- 2 大学奨学生 約三百二十人
一般貸与 月額 三万円
特別貸与(特に学資に困窮しているもの) 月額 四万円
ただし大学三年時の補欠採用者は月額二万円です。
- 3 大学院奨学生 若干名
月額 五万円

町の目録 7月

- 3日 藤山北通外三件工事入札
- 6日 町民運動会
- 7日 月例出納検査
- 8日 交通事故死0の日五百日
- 10日 達成交通安全機関合同会議
- 14日 有島記念館前公衆便所建築工事入札
- 14日 学校給食担当打合せ
- 17日 宮田旧国道外六件工事入札
- 17日 開基八十周年記念事業広報部会打合せ
- 17日 三才見検診
- 18日 開基八十周年記念事業祝典部会打合せ
- 19日 水田利用対策協議会
- 21日 農業組合長会議
- 22日 開基八十周年記念事業推進委員会
- 23日 公営住宅新築工事外一件工事入札
- 24日 教育委員会
- 25日 ニセコ町観光協会総会
- 30日 農業委員会

道夫の家

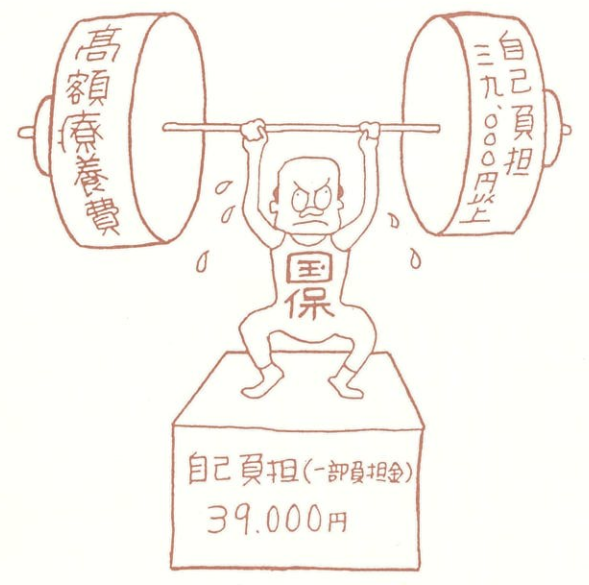


「高額療養費」をご存知ですか

病気、ケガでお医者さんにかかった場合、医療費の三割に相当する一部負担金を窓口で払うことになっていますが、この費用が一人一月、一つの病院、診療所について三万九千円をこえた場合は、その三万九千円をこえた分は、国保に請求して払いもどしを受けることができます。これを高額療養費といいます。この場合の一部負担一月「三万九千円」というのは、次のような基準によることとなります。

△暦月ごと計算(月の一日から月末までの受診について一カ月として計算します。たとえばある月の十五日から翌月の十五日までのように、月をまたがって入院した場合で、最初の月の医療費の一部負担金の額が二万円、翌月が二万円、合計一カ月四万円を自己負担した場合、一日から月末までの計算です。最初の月も次月の月も、高額療養費は支給されません。ただし同一月内にいったん退院し、またそこへ再入院したような場合、合わせて三万九千円をこえた場合には、こえた額が支給されます。

△病院、診療所ごとに計算(たとえば、甲の病院と乙の病院へ同時にしかかっている、一部負担金として、甲の病院へ五万円、乙の病院へ四万円を支払った場合は、甲の病院の分については三万九千円を



差し引いた一万一千円、乙の病院については同様に、一千元の高額療養費が支給されますが合算はされません。

△歯科は別(病院または診療所に内科などの科と歯科がある場合は内科などの科と歯科は、別の病院または診療所として扱います。△総合病院(総合病院の各診療科はそれぞれ、別の病院、診療所として扱います。ただし、総合病院入院患者が他の科の診療を受けたときは、合算して計算されます。ただし、そのときでも歯科は別で

△入院と通院(一つの病院、診療所でも、入院と通院は別に扱い、合算しません。

△差額ベッドや付添看護料(保険診療の対象とならない差額ベッド代や基準看護の病院へ入院したときの付添看護料などは、一部負担金として計算に入りません。このように病院や診療所へ支払った金額は何か一部負担金として認められるわけはありません。○手続きをすませて安心病院の備え

一口医学 一めまいをおこす病気

めまい(漢字では「眩暈」と書きます。この古めかしい病気が文明病として増え続けています。軽いめまいが一度だけあつた程度なら気にしなくてもよいのですが、激しい発作に襲われたり、軽くても何度もやってくる、精密検査を受けると、次のような病気が疑われるからです。

メニール病・急に、激しくぐるぐるめまいがおき、同時に難聴、耳鳴り、吐きけ、などがおこる。発作が起こると立っていることができず、横になるか、または倒れることもあります。この発作が数分から数時間も続いて、いったんなおつてもある期間をおいてくり返すときは、まずこの病気を考え、まちがいないでしょう。都会に住む、ヤセ型で、神経質な人に多いようです。この病気でただで生命が危険になることはありませんから、しつかりした検査をしてみたら「メニール病」といわれたら不必要に気にしないこと。よい薬もでてきているのですから「バランスを失いかけたときの危険信号を持つだけ自分には幸だ」と楽天的に考えることです。

成人病健康相談のお知らせ

とき 八月十一日
ところ 役場保健室
じかん 午前十時～午後三時
ないよう 血圧測定・尿検査(糖分)・蛋白・ウロビリノーゲン)栄養及保健指導
たんとう 町保健婦

行方不明者相談所開設 北海道警察本部

みなさんの家族や親族の方で家を出したり、出張先や出稼ぎ先等から、突然所在が不明になつた人はおられませんか。

道内では昭和四十五から現在まで約八千四百人の方が行方不明となつておりますが、このなかには不幸にして犯罪の被害者になつたり、すでに死亡して身元がわからないうちに無縁墓地に淋しく葬られている人もあります。

このような人をすこしでもなくしたいというところから、本年もつぎの日程で「行方不明者相談所」を開設いたします。

個人の名譽と秘密は厳守いたします。
※各相談所は午前九時三十分から午後四時まで開設いたします。

昭和55年 行方不明者相談開設日程

方面	と き	と こ	警 察 署
札	9月 1日～4日	札幌市中央区北1西5	中 央
	〃 8日	滝川市緑町3	滝 川
	〃 9日	岩見沢市7条西1	岩 見 沢
	〃 11日～12日	小樽市富岡1	小 樽
幌	〃 16日	苫小牧市旭町3	苫 小 牧
	〃 17日～18日	室蘭市新富町1	室 蘭
函	〃 3日～5日	函館市五稜郭町15-5	函 館 中 央
	〃 9日	八雲町富士見町	八 雲
	〃 11日	桧山郡江差町字上野町	江 差

進学は毎日奨学制度で

毎日新聞社では、働きながら、自分の力で進学できる毎日奨学学生制度を設けております。

この制度は、大学生、短大生、専門・各種学校生、予備校生にそれぞれ各コースの奨学学生制度を適用し、必要な学費の貸与、返済不要の奨学金支給のほか、生活の一切を保証するものです。

現在、来年度の奨学生を募集しております。詳しいパンフレットを無料で送りますので、左記の事務局まで、氏名、住所、電話番号を書き添えてお申し込みください。

一六〇……東京都新宿区大久保一四一四……毎日新聞社早稲田別館内毎日育英会K係。
札幌事務局 電話二二一五八三七

もと陸海軍看護婦さんの 調査が行われています

厚生省では、この六月から八月にかけて、もと陸海軍の病院などで看護婦として勤務されたことがある方々について、陸海軍看護婦として在職されていた間の職歴などの調査を行っています。

陸海軍看護婦として勤務されたことがある方はぜひ最寄りの市町村役場の民生関係窓口または、支庁の社会福祉課の窓口にお立ち寄りください。窓口には「旧陸海軍看護婦実態調査票」と「調査記入用紙」の二つをご用意しております。これを

お読みのうえ調査票に該当のことを記入してご提出ください。この調査は八月末で終了しますので、一人でも多くの方々のご協力をお願いしたいので、お知りあいの中に、もと陸海軍看護婦をなさっていた方がおられましたら、調査のことを知らせてあげてください。

なお、詳しいことは厚生省援護局業務第一課（電話〇三―五〇三一―七一一）または北海道民生部援護係へおたずねください。

郵便局だより

◎一日ドックのご案内

簡易保険診療所は、ご加入者の皆様の成人病（高血圧、動脈硬化、心臓病、ガン、糖尿病、肝臓病など）予防に從來から力を入れてきました。また、ご多忙な皆様の利用しやすい一日ドックを実施しておりますのでご利用をおすすめします。

◎利用出来る方
簡易保険加入者

◎利用料金
一〇、五〇〇円（一般の病院と同様の検査を行った場合のおよそ半額）

◎利用の申込

お読みの方へ
お申し込みは、五月一日より次の通り改正になりました。

カラー契約 普通契約

月 額 八八〇円 五二〇円

一期額 一、七〇〇円 一、〇〇〇円

（二か月）

半年分 四、八四〇円 二、八六〇円

一年分 九、六八〇円 五、七二〇円

なお、すでに半年分、一年分を前納されている方については、今後の集金の際に改正時にさかのぼって精算させていただきます。

戸籍の窓口

(55年6月末現在)

男………2,197人

女………2,399人

計………4,596人

世帯数…1,313世帯

6月21日から

7月20日まで

(住民課窓口受付分)

ご結婚おめでとう

坂本 諭=長尾田鶴子 本通10
山崎 孝夫=佐藤 礼子 モイワ
高橋 育男=中屋 晴子 西山
山上 昇=柴田 芳子 本通団地

お誕生おめでとう

向井 創 (憲一 長男) 本通11
小池 真希 (啓治 長女) 本通 9

おくやみ申し上げます

大門 カヨ 79才 中央 2
岩田 吉雄 63才 本通 1
森脇 光義 49才 本通 2
伊藤 軍治 82才 福 井