



たいせつに保存をあとでお役に立ちます。

## 北海道勤労者いこいの村 本館いよいよ着工

労働省が中心となつて推進してきました勤労者いこいの村「仮称」は、北海道でただ一ヶ所ニセコ町に設置されますが、昨年からはじめた敷地等造成と同時着工の予定でした本館工事の入札が不調に終わったため、今年改めて入札をした結果伊藤、大木共同企業体が落札し、本館工事は今年5月21日から明年10月20日までの工期でいよいよ着工することになりました。

この勤労者いこいの村は、労働省所管の雇用促進事業団の事業で本町に建設するのが全国で27番目、最後の事業であります。建設場所はニセコアンスプリ国際スキー場より西方250mの地点で敷地面積は20haであります。

事業費は国費9億円で本館（鉄筋コンクリート造地下1階、地上2階で延べ面積約3,000㎡、収容人員120名）従業員宿舎・駐車場建設を、ほかに野外施設として道費2億円で駐車場、テニスコート4面、野外ステージ、キャンプ場、遊びの広場、桜の森、野鳥の森等が計画されています。

北海道勤労者いこいの村「仮称」は北海道はもとより、全国の勤労者に余暇を利用して家族連れで宿泊し、自然に親しみながら休養、健康増進等を図るため施設を提供し、福祉増進を団とともに職業の安定に資することを目的として運営されるものであります。

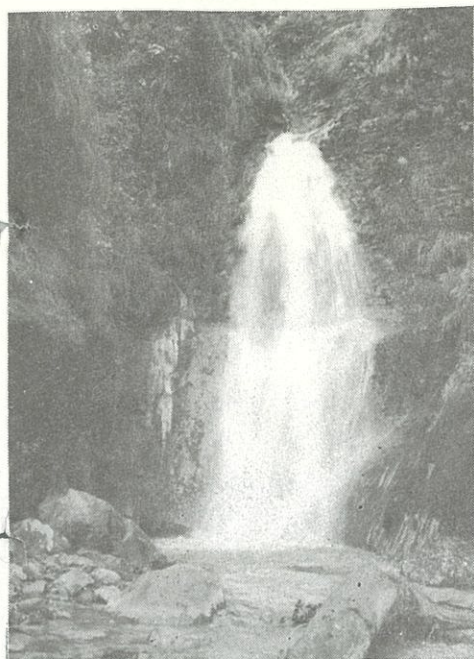
昭和55年

7  
月号



### 観光開発の可能性を求めて 未知の滝調査

昭和五十三年七月、五色温泉郷ニセコ山の家附近から山菜採りに入った当時七十才の老人が行方不明になったので、町では自衛隊員等の支援を求め捜索にあたりましたが、四日目に奇跡的に無事な老人を発見し救出できたことはご承知のことと存じます。この折、ニセコ町と蘭越町の境界であるニセコアンペツ川で、捜索隊員が大小数ヶ所の滝を発見したと報告されておりましたが、これまで十数mの大きな滝があると云う話は聞いたことがなかった捜索隊員とニセコ町観光協会では、偶然発見されたこれらの滝を資源として観光開発しようとの声がわかに高まり、本年四月八日仮称「幻の滝」調査団が笠木申一氏（町観光協会



第一の滝

#### 滝所在ヶ所見取図



第一の滝から八百m程下流に高さ十二m幅七mの仮称「第二の滝」があり、さらに本流には、第三、第四の滝がありました。七、八十mに達する両側のかべから五十mに近い長い滝のほかに、大小十四ヶ所の滝があることを確認しました。

### 血液は造ることはできない —愛の血液助け合い運動始まる—

このため、国民各層に対して更に献血思想を啓発し、医療に要する血液の供給を献血によつて確保する体制を確立する目的をもつて全国いつせいに七月一日から三十一日までの一ヶ月間「愛の血液助け合い運動」が行なわれます。現代の科学の粋をもつてしても血液は造ることはできません。この事実こそ「献血」——愛の

血液助け合い運動の精神です。輸血用の血液が必要なのは、とくに七月に限ったことではありませんが、例年、夏場は一年のうちで最も血液が不足しがちです。といえます。七月、八月は山や海へ出かける人が多いばかりでなく、旅行をしたり、帰省する人々などのために、献血率はふだんの月に比べ大幅にダウンします。また、夏の暑さも、疲れ・だるさなどの原因となつて献血意欲を鈍らせていることも事実でしょう。しかし、輸血を必要とする患者さんに、夏休みはありません。献血で心と心の通い合い——あなたの血液が、病人の心に生命の灯をともします。



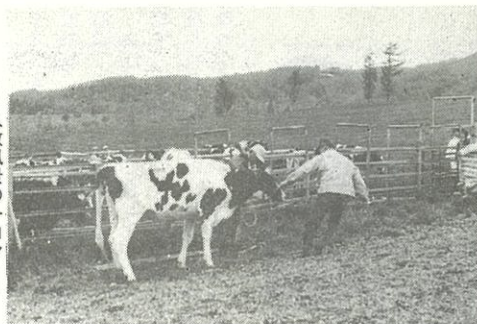
### 木嶋与四松さん 再び紺綬褒章授与



永年居住してお世話になつた報恩の一端にと、さきに本町の社会福祉事業資金として二百万円を寄付し紺綬褒章を受けられた本町字元町三番地木嶋与四松さん（七十四才）は、昨秋最後の育成牛を処分し、三百万円を更に本町の社会福祉資金として寄付されましたが、先般二月二十七日付で二度目の紺綬褒章並びに木嶋一組が授与されましたので去る五月二十一日、町長が木嶋さんの自宅を訪問し、これを伝達し榮譽をたたえと共に再度にわたる多額の寄付をされた御芳志に対して改めて感謝の意を表しました。

### 町営牧野 ただ今放牧中

例年続けられております。町営牧野の放牧が今年五月二十七日から開始されました。これは乳・肉牛飼育農家の経営の向上を図る目的で行なわれているもので、放牧牛の数は年々多くなつておりまして、今年放牧されました乳牛・肉牛は六月二十日現在で二百二十六頭になりました。放牧された乳牛、肉牛は十月二十日牧野閉鎖までの間、適切な管理と自然の恩恵に浴しながらのびのびと成育し、一段とたくましくなつて畜主との再会を待つこととしよう。



入牧風景の一角

### 1,500日の悲願達成 交通事故死〇の日

本町の悲願として決められました、交通事故死〇の日1,500日の達成目標は、6月28日に達成いたしました。これは日頃交通事故防止のため指導・対策に努力してこられました交通指導員の方々をはじめ、交通安全関係者の熱意と町民のみなさんの家族ぐるみのご理解とご協力によるものと感謝申し上げる次第であります。

今後更に、交通事故死〇の日を2,000日、3,000日と記録を更新できますよう、町民のみなさんをはじめ、交通安全関係の方々の一層のご協力とご努力をお願いいたします。

なお、交通事故死〇の日1,500日の悲願を達成しましたので町では7月8日関係者の参集を願い、このことを報告すると共に今後の目標等についての話し合いを計画しております。



### 招魂祭と 野外演芸のお知らせ

今年の招魂祭は七月十九日午後六時三十分より夜宮祭、二十日午前十時より本祭を桜ヶ丘忠魂碑境内に於いて盛大に挙行されます。夜宮祭・本祭に引続いて次の方々の出演による野外演芸会を予定しておりますので、皆さんのご参拝ご来場をお待ちしております。

◎オール女流歌謡、民謡ショー  
演歌と民謡の美人歌手  
高田喜代子（民謡協会大会で優勝）  
内閣総理大臣賞受賞  
他 多数出演  
◎クラウンが贈る唄と名調歌謡浪曲歌手木村隆衛他花形歌手

### 町の目録 6月

- 3日 第五回北海道雪の祭典実行委員会決算総会
- 4日 近藤十線通外一件工事入札会
- 5日 選挙管理委員会 歯科検診
- 7日 月例出納検査
- 9日 社会教育委員会 開町八十周年記念行事部会 議
- 16日 フッソ塗布
- 17日 農業委員現地目調査 桂地区飲料水施設改良工事 外三件工事入札
- 18日 選挙事務打合せ会議 開町八十周年記念行事広報部会々議
- 19日 選挙管理委員会
- 20日 農業委員会総会 町民運動会監督者会議 教育委員会 議
- 20日~30日 教科書展示会（ニセコ中学校に於て）
- 21日 選挙管理委員会
- 25日 町議会議員協議会
- 25日~30日 町議会
- 30日 結婚推進員会議





### 「三才児健康診断」が実施されます

毎年実施しております三才児検診を、こども次の要領で実施いたします。該当児は必ず受診されまようお知らせします。

○対象児の範囲  
昭和五十一年七月一日から昭和五十二年六月三十日までで生れた幼児

○検診日  
七月十七日（木曜日）

○受付時間  
午後〇時三十分から一時三十分

### 「不動産取得税」についてお知らせ

不動産取得税は、土地や家屋を取得したときに、一度だけ課税される道税です。

▽課税されるのは

- 土地や家屋を売買、贈与などによって取得したとき。
- 家屋を建築（新築・増改築）したとき。

○税額は

- 取得した不動産の三割です。課税対象となる価格は、実際に売買（建築）した価額に關係なく、
- 1 家屋建築したときは、道が評価した価格
- 2 土地や家屋を売買、贈与などにより取得したときは、原則として市町村の固定資産課税台帳価格

▽住宅（別荘を除く）控除などの

まで  
ニセコ町民センター

○検診の場所

○検診の内容  
身体の発育状態、精神発達、保健指導、栄養指導、歯科検診、尿蛋白検査、疾病の有無

○その他  
詳しくは該当児の保護者に通知しますが、もれている方もあると思いますので、該当の方は受診会場にお越し下さい。

### 特例は

○特例の適用を受けようとする場合は、「床面積が百六十五坪以下」などの一定要件を満たす場合で軽減の適用（家屋）又は減額の適用（土地）があるべき旨の申告を六十日以内にしなければなりません。

○控除される額は

- 1 家屋にあつては、一戸につき三百五十万円を価格から控除されます。（但し中古住宅の購入にあつては、その住宅の新築年によつて異なる場合があります）
- 2 土地にあつては、原則として四万五千円を土地の税額から減額されます。

〔土地の取得後、二年以内に住宅の新築（中古住宅の購入にあつては、一年以内）を予定しているときは、申請により納税猶予されます。〕

### 夏

### 台所の衛生に十分注意を

七月、八月の暑い盛りは、食品のいたみが早く、食中毒が多く発生します。食品の管理と台所の衛生には十分気をつけましょう。

食中毒の予防は、一にも二にも食品を細菌汚染から守ることに尽きますが、そのためには、次の三原則を忘れないようにしたいものです。

- ① 清潔
- ② じん速
- ③ 加熱と冷却

「清潔」については、いまだに云うまでもありませんが、ふきん、まな板、包丁、食器類などの衛生には、とくに気をつけましょう。また、意外な盲点となるのが手です。台所に立つときは必ず手を洗うくらいに心がけを持ちたいものです。



食中毒予防の三原則を守りましょう

②の「じん速」は、食品を早く調理し早く食べる、ということですが、夏場はとくに注意しましょう。

③の「加熱」、つまり煮沸消毒は、手軽にできる細菌退治法の一つです。とくにふきんは、バイキンの巣になりやすいので、よく洗って煮沸消毒をし、日光に干すのが一番です。

また、「冷却」は細菌の増殖を抑えるのに効果がありますが、冷蔵庫を過信するのは禁物です。夏の間は、冷蔵庫の利用が増え食品を詰めすぎて冷気の循環を悪くしたり、ひんぱんな扉の開閉によつて庫内の温度が上がりがちです。

週に一回くらいは、残品を整理するなどのク庫内一掃を行ないましょう。

つては、一年以内）を予定しているときは、申請により納税猶予されます。〕

▽免税になるのは

- 土地の価格が十万円、家屋は十二万（建築家は一戸二十三万円）未満のときは課税されません。
- ▽公共事業のため、土地家屋を譲渡したとき
- 道路の拡張、都市計画などのために不動産を譲渡したとき、移転補償金を受けたときなどで、二年以内に代りの不動産を取得したときは、軽減される場合がありますのでお申し出ください。

▽災害にあつたとき

不動産を取得してから三月以内に災害にあつたとき、災害にあつてから二年以内に復旧又は代りの不動産を取得したときは、減免されますので申請してください。

▽申告と納税

- 申告……不動産を取得した日から三十日以内に市町村長を通じて、支庁長（道税事務所長）に申告してください。
- 納税……納税通知書により定められた期限までに金融機関、郵便局などで納めてください。

納税資金の不足する方は、納税資金融資制度があります。納税には、便利な口座振替制度をご利用ください。

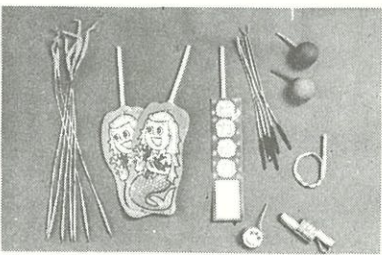
この税についてのご相談は、お近くの支庁、税務事務所、又は道税事務所へどうぞ。

### 花火は

### 使用上の注意をよく読んで

花火は、子供の楽しい遊びですが、取り扱いを誤ると、人身事故を引き起こしたり、火災の原因になったりすることがあります。十分注意しましょう。

昨年は、中国製のおもちゃの花火（魔術弾）による人身事故が、全国で数多く発生し、命を



いろいろな花火……使い方をよく読んでから遊びましょう。

落とした小学生もいました。この魔術弾という花火は、筒状の十五連発打ち上げ花火で、根元には地面に突き立てるためのプラスチック棒がついていま

安全な取り扱い方として「手を持たず、地面にまっすぐに立

てて点火する……とあるにもかかわらず、手に持ったまま火をつけたため、噴射と同時にブ

### 夏休みを安全に

### 鉄道妨害

### 子供のいたずらが 惨事を招く

今年二月に大阪・京阪電鉄で起きた「置き石」による脱線転覆事故は、まだ記憶に新しいところですが、置き石をした子供たちの動機は「本当に脱線するだろうか」「面白半分」ということでは

が、この「面白半分」が多数の負傷者を出す事故につながってしまったのです。鉄道妨害の恐ろしさをまざまざと見せつけられた感があります。

昨年一年間に全国の国鉄で起きた鉄道妨害は、八千三百二十

ラシック棒が逆噴射して飛び出し、体に刺さったというものです。

このように、ちよつとした不注意が、楽しい夏の夜のひと時を、一瞬にして台なしにしてしまいます。

そのほか、手に持って楽しむ花火でも、死者が出ています。電気火花の花火が子供のゆかたに燃え移り……。バケツ一杯の水を用意していたら、大事には至らなかつたらうかと思われま

す。火災予防の点からも、花火を楽しむときは、必ず水の用意をしたいものです。

火災といえば、花火による火災は年々増え続けており、昭和五十三年の発生件数は八百二十三件ののぼり、前年の五百七十一件を大幅に上回っています。

人身事故といい、火災といい、取り扱いを間違えると、楽しい花火も、凶器に一変することを物語っています。

お子さんが花火で遊ぶときは、使用上の注意をよく読んで聞かせ、正しい取り扱い方を教えましょう。

とくに幼児の花火遊びには、安全のために親が必ず立ち会わなければならないでしょう。

四件もあります。このうち検査された五千九百十四人を見てみると、「置き石」「置き物」「投石」などが圧倒的に多く、そのほとんどが十四歳未満の子供のいたずらです。しかも、七歳未満の未就学児の割合が年々増えるなど、低年齢化が目立っています。

こうした列車妨害は、動機が単なるいたずらであっても、自らを危険にさらすだけでなく、一歩間違えれば、大勢の人に迷惑をかけることとなります。

七月は夏休みも始まり、子供たちが外で遊ぶ機会もふえます。子供たちの安全のために、そして列車・電車の安全を守るために、保護者の方は次の点にご注意下さい。

- ▽線路内では遊ばせない
- ▽線路内で遊んでいたり、石を置いている子供を見たら注意する
- ▽列車や電車に向かって、石や物を投げるなど妨害行為をしないよう、ふだんから注意する



今年二月に大阪・京阪電鉄で起きた「置き石」による脱線転覆事故は、まだ記憶に新しいところですが、置き石をした子供たちの動機は「本当に脱線するだろうか」「面白半分」ということでは

が、この「面白半分」が多数の負傷者を出す事故につながってしまったのです。鉄道妨害の恐ろしさをまざまざと見せつけられた感があります。

昨年一年間に全国の国鉄で起きた鉄道妨害は、八千三百二十



### 目のアクシデント

物があつた……  
野球やゴルフなどスポーツをしていてボールが目にあつたり、何かの拍子で目をひどく打つたときは、すぐ横に寝かせ、水で濡らしたタオルなどで冷やします。目のまわりのはれがひどくなつたり、目の中が出血しているときは、患者を歩かせないほうがよい。できるだけ静かにし眼科医に診せます。

### 善意に感謝

竹本 節子殿 (有島団地) 一万円  
簡原 正一殿 (モイワ) 一万円  
右何れも社会福祉事業寄付金として、なお本紙本月号は登載の寄付者名佐藤富蔵殿とありましたのは佐藤富蔵殿が正しいので訂正しおわびいたします。

### 郵便局だより

◎郵便番号はつきりと郵便番号制は、郵便事業近代化の柱として、昭和四三年七月に実施されました。皆様のご理解とご協力により、現在、約九六%の郵便物に郵便番号が記載されています。郵便番号の書かれた郵便物は、機械によつて能率的に処理できるばかりでなく、手作業による場合でも、誰でも容易に正確な区分けができるので、郵便物をスムーズに処理するのに、大変役立つています。郵便番号の数字は、つづけた字、わくよりはみ出た字、かすれた字、小さい字、紛らわしい字等は機械で読みとれないばかりでなく、人手による場合でも読み間違えをするおそれがありますので、赤い記入わくの中に、黒か青で一字ずつはつきりとお書きください。



7月はふみ月  
23日はふみの日

◎暑中見舞用絵入りはがきで夏便りを七月に入ると本格的な夏の到来です。友人や知人などから、暑中見舞や涼しさを感じさせる旅先からの便りをいただくのは大変うれいものです。今年も七月一日から暑中見舞用絵入りはがき(二種類)を発売しています。ご家族の近況や、旅先、夏祭りなどの話題を添えた便りを出しましょう。

### 税務職員を募集します

税務大学校普通研修生Ⅱ  
国の財政にたずさわる税務職員を募集します。国家公務員採用初級試験の合格者の中から採用します。  
採用後は税務大学校普通研修生として約一年間大学水準の教養と将来必要とされる専門的知識を学ばせた後税務署等に配置します。  
△受験資格 昭和三十五年四月二日から昭和三十八年四月一日までに生れた男子  
△申込受付期間 七月九日から七月十八日まで  
△第一次試験 十月五日(日)  
△第二次試験 十一月中旬から下旬  
くわしくは人事院北海道事務局(〇一一二二二)九三一一)か俱知安税務署(二二一九二)におたずねください。

### 戸籍の窓口

(55年5月末現在)  
男………2,194人  
女………2,399人  
計………4,593人  
世帯数…1,313世帯

5月21日から  
6月20日まで  
(住民課窓口受付分)

### ご結婚おめでとう

出口 英雄=大柳つる子 本通10

### お誕生おめでとう

三浦 佳浩 (裕一 三男)	ニ	コ	田
小山 正博 (利広 長男)	七	宮	6
松田 千恵 (信夫 二女)	本	通	田
千田 花生 (利雄 長女)	本	宮	6
倉地 真司 (和博 長男)	北	有	田
山田 尚子 (茂 二女)	北	有	島

### おくやみ申し上げます

吉田 竹義 (67才)	北	栄
松田 圭二 (19才)	本	通

### 成人病健康相談のお知らせ

とき 七月十日  
ところ 役場保健室  
じかん 午前10時~午後3時  
ないよう 血圧測定・尿検査(糖蛋白・ウロビリノゲン) 栄養及保健指導  
たんとう 町保健婦

### 老人健康相談のお知らせ

とき 七月十五日  
ところ ふよう荘  
じかん 午前10時~12時  
ないよう 血圧測定・スライド(むちうち損傷) 栄養及保健指導  
たんとう 町保健婦