



たいせつに保存を あとでお役に立ちます。

寿大学、老人クラブ 合同新年会の集い

1月18日町民センターで、寿大学、老人クラブの合同新年会が開催されました。

この日は、156名の方が出席し、遠藤町長、議会議長などの来賓を迎え、各地区老人クラブ代表によるアトラクションなどに興を参じ、盛大な新年会となりました。

ニセコ町総合体育館完成

町の総合計画による総合体育館は、昨年五月七日、建設工事に着工し、工事を進めておりましたが、一月十六日完成しました。

開館にあたって

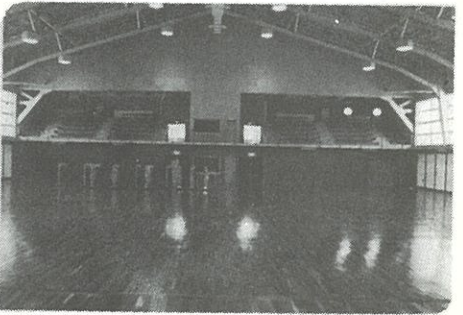
私たちニセコ町民の長い間の夢であり、願いでありました体育館が完成し、二月十七日開館の運びとなりました。これまでは関係各位の絶大なるご協力によりまして、新しい世代の要求にこたえる体育施設となりましたことは誠に喜びにたえません。あらためて皆様のご協力に対し、厚くお礼申し上げます。

この体育館は、総合的な体育施設としての機能のほか、幼児から

高令者まで気軽にご利用願えるように施設の整備に意を用いました町民のみならず、この総合体育館を充分ご活用くださいまして健康の増進と体位の向上に、そしてスポーツの振興に役立てていただきたいと存じます。

なお、前庭、駐車場などについては、融雪後整備いたす計画であります。

昭和五十五年二月
ニセコ町長 遠藤 京作



アリーナ

体育施設のあらまし

構造 鉄骨鉄筋コンクリート造
一部二階建
面積 一階 二、二二三㎡
二階 三四三㎡
計 二、五六六㎡

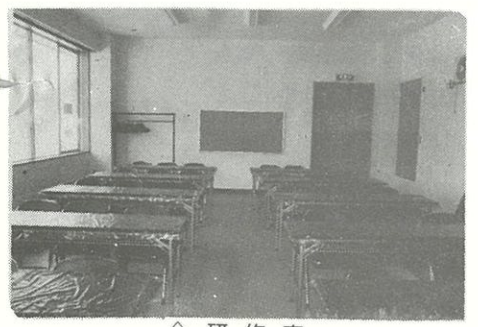
工事費 三億六千九百六十三万円

一、アリーナ(一、二二四㎡)
バスケットボール、バレーボール
テニス 各二面
バドミントン、八面、卓球台十台
ステージ観覧席、室内小運動会等にも利用できます。

二、格技室(一八〇㎡)
柔道、剣道の練習や、小人数の
レクリエーション等に利用できます



格技室



研修室

体育館の

電話番号は
二〇三四番です

- ・ご婦人方の美容のための器具も入っております。
- 四、遊び室(五〇㎡)
お母さん方と一諸にきた幼児が一人で遊べる部屋です。たくさん遊具も用意しております。
- 五、研修室(五七㎡)
各種研修会等に利用できます。
- 六、附属施設
更衣室、シャワー室(男、女各一室)温水暖房設備
- 二、開館時間
・四月から十一月まで、午前九時から午後十時まで
・十二月から三月まで午前九時から午後九時まで
- 三、休館日
・月曜日
・年末、年始は、十二月三十日から一月四日まで
- 四、設備、器具等の使用について
体育館の附属設備、器具等を使用する場合は、係員の許可を受けて下さい。

利用申込みについて

・個人利用される方は、その都度体育館の受付に申し込み下さい。
・団体で利用される場合は利用日の三日前までに受付に申し込みください。

第5回 北海道雪の祭典 ニセコ町で開催

この祭典は、本道の冬の自然の美しさ、楽しさを内外に紹介し、本道観光の通年化を促進するとともに、冬期レクリエーション活動を積極的に促進し健康で明るい道民生活の向上を図る目的でニセコ山系で昭和51年より、倶知安町、ニセコ町と交代で開催されております。

ことしは、ニセコ町で、つぎのとおり開催されますので、多数参加されるようお知らせします。

記

- 1, 期日 3月1日(土)午後2時
3月2日(日)午前10時
- 2, 場所 メイン会場No.①
ニセコアンズプリ国際スキー場
サブ会場No.②
太平洋クラブニセコ国際スキー場

3, 開催内容

- 見よう、
- (1) 雪上結婚式①
 - (2) 雪上バギーレース②
 - (3) ハンドグライダーショー①
 - (4) タイマツスキーショー①
 - (5) 雪上フォークダンス①
 - (6) 雪中花火大会①
 - (7) テレビマンガヒーローショー①
 - (8) アトラクション①
 - (9) ビール早飲み競争①
 - (10) カラオケ大会①

- 滑ろう、
- (1) 小中学生スキー競技大会②
 - (2) 道民歩くスキーのつどい①
 - (3) SAJ公認バッチテスト②

- 遊ぼう、
- (1) どさんこ広場①
 - (2) 雪上大運動会①
 - (3) 遊覧馬ソリ運行①

- 食べよう、
- (1) 食べ歩きコーナー①
 - (2) 特産物の卸売コーナー①



農業クラブ実績発表大会で 最優秀賞に輝く

一月十七、十八日の二日間、壮瞥高校で開かれた道南地区農業クラブ実績発表大会において、参加十校、二十九の発表の中からニセコ高校のつぎの方が上位入賞しました。

- 農業経営の部
最優秀賞
二年 遠藤 徳夫君
- 生活の部
優秀賞
四年 小野寺美子さん
二年 小野寺 博喜君

利用についてのお願

- 総合体育館は町民みなさんのものです。次のことを守って大切に利用しましょう。
- 一、入館するときは必ず受付に申し込み、係員の指示に従って下さい。
 - 二、館内に土足ではいることはできません。運動ぐつ等を持参して下さい。
 - 三、着替えは更衣室で行ない、運動着を着用して下さい。
 - 四、シャワー使用の場合は熱湯に注意し、無駄な放水はしないで下さい。
 - 五、備え付けの器具を使用するときは、次のことを守って下さい。
(一) 受付に申し出て承認を受けること。
(二) 器具を大切に取扱ひ、使用

利用についてのお願

- 後は所定の場所に返し、係員の点検を受けること。
(三) フロアで机、椅子等を使用するときは必ずシートを敷くこと。
(四) 火気の使用、喫煙、飲食等をする場合は指定の場所で行ない、チューインガム等は食べさせないで下さい。
(五) 許可なく広告、宣伝用の掲示若しくは配布、又は看板、立札等の設置をしないこと。
(六) 床、壁、柱、窓等にはり紙をしたり、画びょう、くぎ等を打ち込まないこと。
(七) 騒音、怒声を発し、暴力を用いる等、他人に迷惑をかける行為をしないこと。
(八) 紙くず等はくずかごに入れ、いつでも清潔な総合体育館にするよう努めましょう。
(九) 貴重品等の保管は各自で充

使用料について

部 屋 名	利用区分	使 用 料			摘 要
		午前	午後	夜間	
アリーナ	全部使用の場合	10,000円	10,000円	10,000円	午前とは九時から十三時まで、午後とは、十三時から十七時まで、夜間とは十七時から二十二時までとする。ただし、十一月から翌年三月までは二十一時までとする。なお午前、午後、夜間等にまたがる場合は、それぞれの時間数に応じて、使用料を徴収する。
	部分使用の場合	7,000円	7,000円	7,000円	
	部分使用の場合	3,000円	3,000円	3,000円	
格技室	全部使用の場合	7,000円	7,000円	7,000円	午前とは九時から十三時まで、午後とは、十三時から十七時まで、夜間とは十七時から二十二時までとする。ただし、十一月から翌年三月までは二十一時までとする。なお午前、午後、夜間等にまたがる場合は、それぞれの時間数に応じて、使用料を徴収する。
部分使用の場合	5,000円	5,000円	5,000円		
部分使用の場合	3,000円	3,000円	3,000円		
研修室	全部使用の場合	5,000円	5,000円	5,000円	午前とは九時から十三時まで、午後とは、十三時から十七時まで、夜間とは十七時から二十二時までとする。ただし、十一月から翌年三月までは二十一時までとする。なお午前、午後、夜間等にまたがる場合は、それぞれの時間数に応じて、使用料を徴収する。
部分使用の場合	3,000円	3,000円	3,000円		
部分使用の場合	1,000円	1,000円	1,000円		

分注意し、ロッカールの「カギ」を必要とする場合、事務室の窓口に出して下さい。

十二、その他のことについては、係員の指示に従って下さい。

体育以外の目的で使用する場合は使用料が必要です。使用料はつぎの表のとおりです。但し公益のため使用する場合は減免することができます。



二セコ小学校

町教育委員会では、来春四月に入学されます児童のなまえを住民基本台帳により調査しました。明春入学されるお子さんは昭和四十八年四月二日から昭和四十九年四月一日までに生れた方です。お宅のお子さんも載っておりますが、住所が変つたり、洩れていの方は教育委員会にお問い合わせください。

- List of names for the first graders from various schools including 岡野木佐今松久中塚熊高金吉沢高佐藤麻依子(良一) and others.

近藤小学校

山崎真紀(勝雄) 高橋尚宏(富雄) 工藤武志(邦善)

宮田小学校

山下秀一(安信) 山下照司(安信) 千田勝也(直樹) 大塚和益(恒雄) 笹塚益都(幸吉)

福井小学校

土生和美(利信) 浜本満(純子) 堀尾真琴(宗秋) 久保さやか(孝俊)

藤山小学校

吉原政美(忠志)

昆布小学校

大槻幸治(幸三郎) 久保義洋(勇夫)

冬の交通安全道民総ぐるみ運動—交通安全は家庭から

- 運動期間: 2月1日から 2月10日まで
重点目標:
○スピード、ダウン運転を励行しよう。
○冬道の事故防止を徹底しよう。
○飲酒運転を絶滅しよう。

第4回道民の船に後志分団員として、昨年11月19日から12月10日の22日間、参加された藤山の角田辰四郎君と福井の伊藤美津江さんが、感想文を寄せられましたので、お知らせします。



第四回道民の船に参加して

ごあいさつ
昨年十二月一日付で、教育庁学校教育部高等学校課から本校に転動してまいりました。本町は、私がかつて十八年近く



業振興と新しい農村建設の担い手育成のため、三十有余年にわたって輝かしい実績を積み重ねてまいりました。これもひとえに歴代の学校関係者、同窓生諸君並びに父母の皆様方の情熱と、地域関係各位のご指導とご支援の賜と推察し

ましては、農業情勢の厳しさなどとも響き合つて試練の局面を迎えております。しかしながら本校といたしましては、たじろぐことなく、教育指導の重点もこれまでのよき伝統を継承するとともに、本校で学び、そして巣立つていく生徒諸君が、本校を生涯の心のふるさととすることができるよう教職員一丸となつて教育実践に一層努力してまいる所存であります。

研修や寄港地での生活に参加することは、一つの得がたい体験でした。また、訪問国では、現地の人達の盛大な歓迎を受け、一層の感銘を受けました。二十三日、中国の上海に到着し三日間、工業展覧館、託児所、中学校、少年宮、青少年宮、七一人民公社を訪問、見学し、とくに、近代化路線を強く打ち出している中国において、日本よりまだ遅れている面もありますが、人々の働く意欲、学習する意欲は、我々の比ではなく、この人々の意欲によつて一つの国が成つていけるのだと強く心を打たれ、私達が日々を過す姿勢の原点を見つけることができたような気がしました。また、施設見学だけではなく、

現地の人々(青年)とスポーツやレクリエーションを通じて交流を深めることができ一層の感銘を受けました。上海、香港、マニラ(フィリピン)と東南アジアの仲間を訪ね、最後に今回初めての試みである沖縄は、思つていたより都市化が進んでおり、私達が考えていたイメージと差がありませんでした。私達は、戦争体験は全くない世代で、新聞に載るカンボジアの内戦など対岸の火のように感じて見ましたが、沖縄の激戦跡などを見るにつけ、今更ながら数多くの戦死者の上になつて、今、我々が在るのだと強く感じました。北海道出身の戦没者遺霊碑の前で、悲惨な戦いは、今後、絶対に行なつてはならないと考えたのです。

角田 辰四郎 伊藤 美津江
友情で結ばう連帯の輪を、スローガンに、洋上研修や現地青少年婦人との交歓、視察研修等を通じて相互学習を深め連帯感と視野の拡大を図るとともに、国際親善に役立ち、また、東商アジア諸国の現状を知ること、第四回道民の船として、四百九十名の仲間と共に上海、香港、フィリピン沖繩の訪問と二十二日間に及ぶ日程をもつて、十一月十九日、道民の船は小樽港を出発しました。私達には、まだ見たことのないアジアのことや、同船した仲間の

団員のことなど様々な不安を抱いた出発ではありましたが、洋上での研修、交流会、映画、コーラス手芸、英会話、茶道などのクラブ活動を通して、その不安は、すぐに解消され、深い友情の絆を結ぶことができました。とくに、洋上生活の中の最大の行事洋上まつりには、前夜祭から始まり、本祭り、後夜祭と各分団ごとの趣向のこつた出し物や笑いを誘う物から涙を誘うものまでいろいろでした。

私達は、これらの行事に参加して多くの友を得ることができ、日頃接し得ないいろいろな職業についている仲間や主婦の方、諸先輩達と生活を共にし、船内における

二十歳のみなさん、国民年金に加入しよう
二十歳のみなさん、成人おめでとう。今日から、晴れておとなの仲間入りしあなたは、一人の社会人として新しいスタートを切つたのです。選挙権を行使できるほか、財産上の取引も自分の意思でできるなど法律上、一人前のおとなとして扱われると同時に、国民年金にも加入できるようにあります。いま成人式を迎えたばかりのあなたにとって、老後の生活一年金などといつても、まだまだ遠い先の話と思われるかもしれませんが、人間だれも年をとります。老後七十七円)です。

一九八〇年

世界農林業センサスにご協力を

このセンサスは我が国の農林業の現状と動向を明らかにし、国や道、町が農林家の生活の安定と農林生産の発展のために各種の施策を樹立するのに欠くことのできない重要な基礎資料を提供する目的で実施されるもので、昭和五十五年二月一日現在で一斉に調査が行われます。

調査の方法は、北海道知事より委嘱された調査員がみなさんのお宅を訪問して、調査のご協力を願うことになっております。

○調査対象
農家及び農家以外の農業事業体で、耕種、養畜を営んでいるものうち、次の各号の一つは該当する規模のもの

- (1) 経営耕地面積が十アール以上であること。
- (2) 調査期日前における農業生産物の総販売額が十万円以上であること。
- 調査事項
(1) 農家及び林家にあつては、世帯員の状態。農家以外の農業事業体及び林家以外の林業事業体にあつては、その経営の態様
- (2) 農業労働
- (3) 耕地、山林及びその他の土地
- (4) 家畜及び蚕
- (5) 農業用機械その他の施設
- (6) 農業生産物
- (7) その他農業事業体の現況を把握するため必要な事項

国民年金の現況届

今年四月から

提出期限が変わります

国民年金の老齢年金および通算老齢年金を受けている方の現況届の提出期限はこれまで毎年、二月十五日でしたが、今年の四月から年金を受けている方の「誕生日の末日」に変わります。ただし、誕生日が一月から三月の方については、今年に限り今まで同様二月十五日までです。

くわしくは、役場住民課社会係（電話二二二番）におたずねください。

▽▽郵便局だより△△

○犬はつないで下さい
外務員が放し飼いの犬にかまれ

たり、又危険で郵便物を配達出来ないお宅があります。飼犬は配達の際に支障にならないようにつないで下さい。局員が被害をうけたときは医療費、物件費の損害請求、又危険なときは郵便物を配達しないことがありますからご注意ください。

○表札を出しましょう
当局では郵便物を正しくはやくお届けするようにとめて居ります。各御家庭では郵便受箱等を利用して是非家族、同居者のお名前を出して頂き、間違い配達郵便をなくすることに御協力下さい。

○記念切手の発行案内
三月に発行が予定されている記念切手は次の通りです。

三月五日 財政監督制度百年記念
三月二十一日 日本の歌シリーズ 第四集

町の目誌

1月

- 7日 御用始め
- 8日 消防出初式
- 9日 教育委員会
- 12～13日 第三回ニセコモイワスキー大会
- 15日 成人式
- 16日 例月出納検査
- 町総合体育館建設工事検定
- 17日 家庭教育学級
- 18日 寿大学、老人クラブ合同新年会
- 22日 農業委員会総会
- 23日 町史編さん小委員会
- 25日 議会議員研修会
- 28日 世界農林業センサス打合せ会

戸籍の窓口

(54年12月末現在)

男………2,210人
女………2,394人
計………4,604人
世帯数…1,300世帯

12月16日から
1月20日まで
(住民課窓口受付分)

ご結婚おめでとう

久積 雅仁=河内 政子 (本通5)
松田 修身=熊谷美智子 (北 栄)

お誕生おめでとう

佐久間 舞 章 (本通団地)
久 積 正 具 寛 (有島団地)
佐藤 友 美 彰 一 (本通団地)
寺 口 理 恵 俊 一 雄 (本通9)
高山 奈々 春 達 健 次 郎 (本通3)
工 藤 千 大 健 次 郎 (本通団地)
吉 岡 大 輔 俊 彦 (本通団地)

おくやみ申し上げます

佐竹 義 雄 78才 (藤 山)
船 越 一 夫 62才 (松 岡)

老人健康相談日

とき 二月十五日
ところ ふよう荘
じかん 午前十時
内容 心臓病の知識と予防
(スライド)・血圧測定
たんとう 町保健婦

自動車運転免許更新時講習会

とき 3月8日 午後6時
ところ 公 民 館
時間におくれますと受講できません
のでご注意ください。