

広報 **ニセコ**

昭和55年12月1日 発行

No. 226

ニセコ町役場総務課



たんぽぽ組の
うたときがく
『おもちゃのマーチ他』

赤ずきんちゃん



たいせつに保存を
あとでお役に立ちます。

今月の町税納期

町道民税 3期

国民健康保険税 4期

納期限

12月1日～12月25日

熱気につつまれた 保育園児の熱演

11月16日、恒例による保育所の園児と保母さんの合作による演芸発表会がホールで開催されました。

当日は、珍らしく好天に恵まれ約300人の参観者で会場は大賑わい、裏方さんである保母さん達の連夜による大作の舞台装飾の絵は一幕ごとに演技のストーリーを引き立て説明され、集団生活での連帯の上手な演出に終始拍手喝采の熱気でムン、ムン

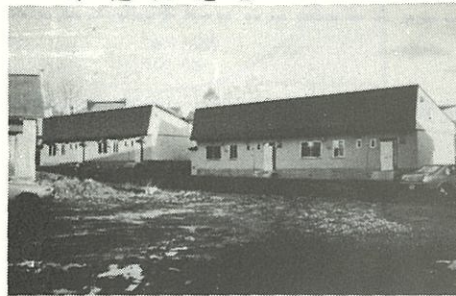
そして、園児のみなさん、これからも、みんなで協力して楽しく良い思い出をたくさんつくりましょう。

昭和55年 **12** 月号

昭和55年度上半期

—主な投資的事業の状況—

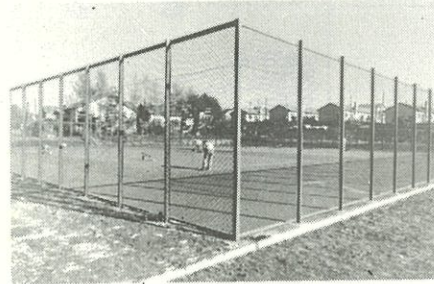
- 公営住宅建設事業 64,095千円
本通団地B



- 町道改良舗装事業 (16路線) 249,598千円
尾の上ニセコ縦貫線 改良舗装事業



- テニスコート整備事業 26,404千円



- 新農業構造改善事業 141,413千円
- 農免農道整備事業 24,501千円
- 総合体育館環境施設整備事業 26,727千円
- 有島記念館施設整備事業 11,300千円
- 土木作業機械購入事業 9,700千円
- 中央団地小規模治山事業 7,537千円

基金現在高

○ 財政調整基金	236,047千円
○ 産業振興基金	14,243千円
○ 土地開発基金	26,335千円
○ 社会福祉事業基金	6,000千円
○ 国民健康保険基金	24,966千円

- 北海道備荒資金組合納付金
現在高 86,963千円

町債現在高

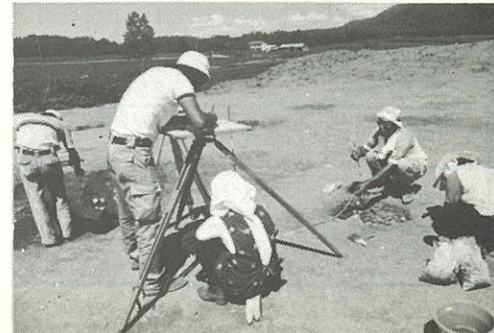
政府資金	1,278,560千円
公庫資金	181,450千円
共済組合	29,812千円
銀行等	524,005千円
その他	23,332千円
合計	2,037,159千円

- 一時借入金現在高 0千円

土地及び建物の現在高

土地	5,061,664㎡
建物	32,022㎡

- 曾我北栄遺跡発掘調査事業 6,268千円



町民一人当りに使われた町のお金

一六二、三二八円

財政状況の公表

昭和55年度一般会計予算執行状況

(昭和55年9月30日現在)

<歳入>

<歳出>

(単位 千円)

款	予算額	収入済額	収入率	款	予算額	支出済額	執行率
1. 町税	207.410	124.546	60.0	1. 議会費	46.184	18.663	40.4
2. 地方譲与税	36.000	10.453	29.0	2. 総務費	251.115	118.261	47.1
3. 自動車取得税 交付金	24.000	10.156	42.3	3. 民生費	229.036	121.293	53.0
4. 地方交付税	820.013	590.665	72.0	4. 衛生費	48.363	18.690	38.6
5. 交通安全対策 特別交付金	700	—	—	5. 労働費	3.313	3.015	91.0
6. 分担金及び負担金	7.093	3.900	55.0	6. 農林水産業費	303.637	64.130	21.1
7. 使用料及び手数料	19.437	8.827	45.4	7. 商工費	33.103	16.038	48.4
8. 国庫支出金	82.202	10.849	13.2	8. 土木費	467.554	149.458	32.0
9. 道支出金	240.982	28.193	11.7	9. 消防費	59.010	28.293	47.9
10. 財産収入	25.542	15.803	61.9	10. 教育費	279.245	110.508	39.6
11. 寄附金	1	—	—	11. 災害復旧費	5	—	—
12. 繰入金	7.432	7.248	97.5	12. 公債費	216.439	98.638	45.6
13. 繰越金	47.327	47.327	100.0	13. 諸支出金	5	—	—
14. 諸収入	149.270	54.638	36.6	14. 予備費	2.000	—	—
15. 町債	271.600	—	—				
歳入合計	1,939.009	912.605	47.1	歳出合計	1,939.009	746.987	38.5

町民一人当りの町税負担額

三七、三四五円

—特別会計—

<歳入>

国民健康保険事業

<歳出>

款	予算額	収入済額	収入率	款	予算額	支出済額	執行率
歳入合計	288.620	117.195	40.6	歳出合計	288.620	102.482	35.5

<歳入>

簡易水道会計事業

<歳出>

款	予算額	収入済額	収入率	款	予算額	支出済額	執行率
歳入合計	52.584	20.505	39.0	歳出合計	52.584	19.758	37.6

<歳入>

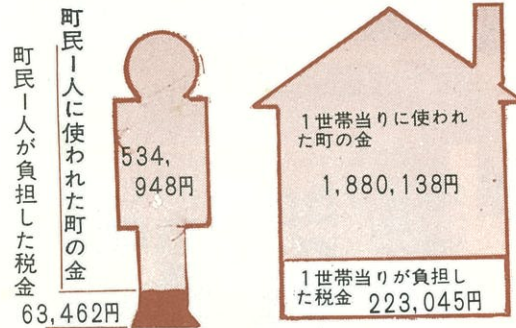
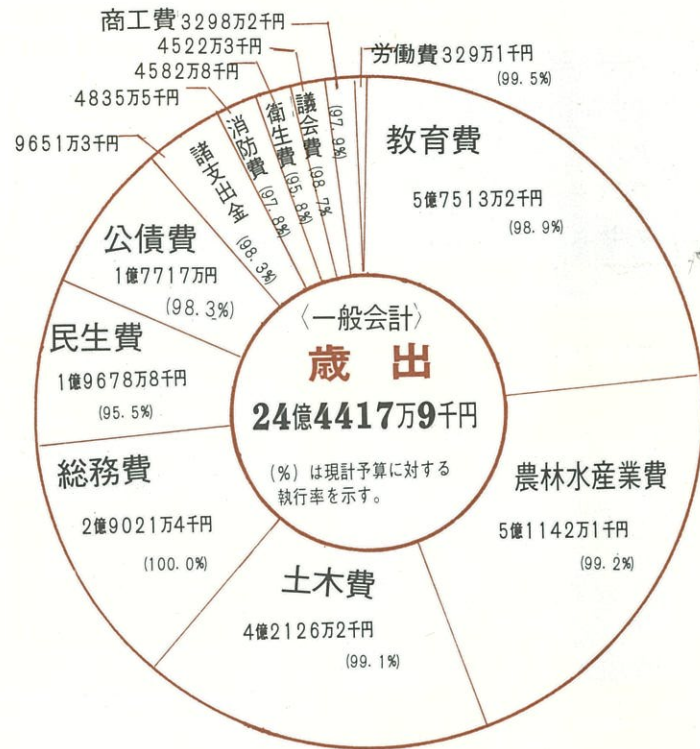
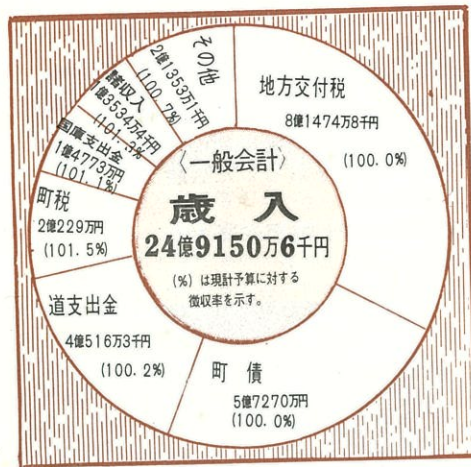
と畜場会計事業

<歳出>

款	予算額	収入済額	収入率	款	予算額	支出済額	執行率
歳入合計	25.977	13.080	50.4	歳出合計	25.977	11.119	42.8

24億4417万92

昭和54年度決算状況の公表



町民の税負担額と還元額
町で所有している



特別会計歳入歳出のようす

国民健康保険事業	歳入 259,109千円 歳出 257,987千円
簡易水道事業	歳入 84,909千円 歳出 84,655千円
と畜場事業	歳入 28,798千円 歳出 28,747千円

●主な投資的事業

いこいの村飲料水供給施設整備事業	27,467千円
市街地区簡易水道改良事業	12,180千円
と畜場推肥場整備事業	2,050千円

●国民健康保険加入者数 2,831人

14円のゆくえ

(昭和54年4月1日~昭和55年3月31日)

町では、年2回(6月1日・12月1日)「財政状況の公表に関する条例」の規定に基づき、財政状況の公表をしております。
これは町民のみなさんに行政のすがたを正しく知っていただき、理解とご協力をお願いするために行うものです。
このたびは、昭和54年度の決算状況及び昭和55年度上半期の財政状況についてお知らせいたします。

昭和55年12月1日

ニセコ昭長 遠藤京作

財政調整基金	187,425千円
産業振興基金	13,939千円
土地開発基金	25,800千円
社会福祉事業基金	6,000千円
国民健康保険基金	23,892千円
水田利用再編対策推進基金	6,895千円

備荒資金組合納付金 82,566千円

主な投資的事業の状況

事業名		事業費	事業名		事業費
総合体育館建設事業		384,586	中核酪農振興対策事業		23,032
道路改良舗装事業		245,444	高能率畑作集団経営確率対策事業		18,084
新農業構造改善事業		170,546	道路台帳作成委託事業		15,960
特産農産物流通改善事業		129,371	市町村職員共済組合職員住宅建設受託事業		12,558
いこいの村用地購入費償還金		96,513	町有林保育事業		7,786
公営住宅建設事業		69,410	雪上車購入事業		7,040
農免農道整備事業		37,455	てん菜増産緊急対策事業		5,207

地方債現在高

1,857,125千円

一時借入現在高

0千円

決算額の推移

年度	決算額 (百万円)	対前年伸率 (%)
48年度	773	30.8%
49年度	1,011	5.3%
50年度	1,065	9.4%
51年度	1,165	21.5%
52年度	1,416	14.3%
53年度	1,618	51.1%
54年度	2,444	

郷土に根づいた芸術の祭典

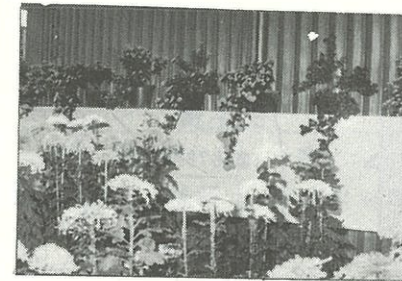
昭和55年度 文化まつり盛大に終る

町の文化まつりは、10月26日から11月3日まで町民センター、公民館を会場に開催されました。開催期間中はあいにくの寒波に見舞われましたが、各種展示会や発表会に出品又は出演された方の家族をはじめ多くの町民の方々が郷土にどっしりと根をおろした芸能文化を觀賞しておりました。

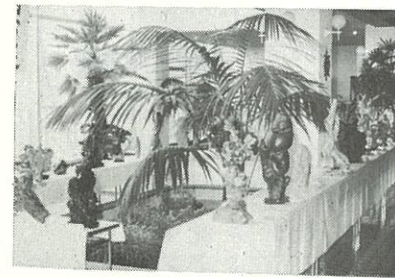
このたびは、文化まつりの一部を写真でご紹介しますがこの写真のほか、詩歌吟道大会、社交ダンス、囲碁大会、茶席、民謡と舞踊などが盛大に催されました。



▲ピアノ、電子オルガン発表会



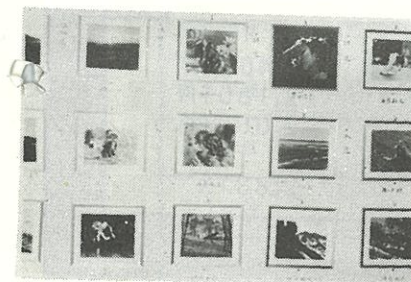
▲菊花展



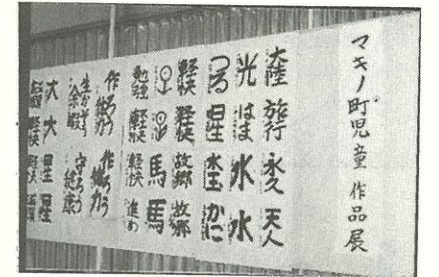
▲樹石展



▲日本書道同行会作品展



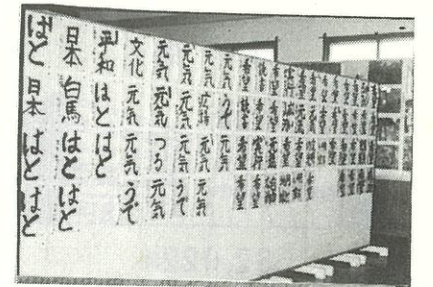
▲写真展



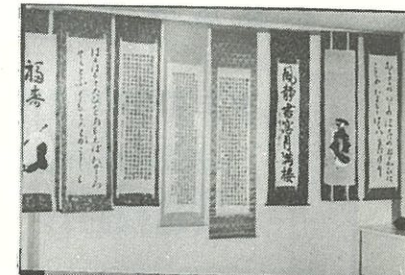
▲マキノ町児童作品展



▲女子青年学級生作品及短歌展



◆老人クラブ作品展



◆児童生徒作品展



盛会をきわめた

第8回 産業まつり

第8回ニセコ町産業まつりは、11月11日町民センターで開催されました。この日は、一般研修室で収穫感謝祭を行い、今年の収穫と農作業の無事終了を感謝すると共に来年の豊作を祈願しました。続いて産業まつり開会式を挙行、永年本町の産業振興に貢献された方々の表彰式が行われました。



一方前日から準備を整えていた展示即売会場は、例年好評の農畜産物、商工製品特産物、ニセコ高校とニセコ町庭木研究会の花き、庭木、盆栽等の展示と即売があり一部商品は開会後間もなく品切れになる程の盛況でした。

ニセコ青年会議では恒例のもちつき大会と「しるこ」の無料サービス、ニセコ内水面漁業養殖組合の鯉料理の無料サービスがあり人の切れ間がない状態でした。この人波の中で米消費拡大思想普及作品の入賞者に町長から賞状の授与が行われ、一般研修室では午後から第5回北海道雪の祭典ほかの映画があり、各コーナーと共に終了時間まで混雑し、盛会のうちに産業まつりの幕を閉じました。



産業振興貢献者三名表彰される

町の産業振興功労者として、次の方々が十一月十一日の産業まつり開会式において町長より表彰されました。

○石塚菊蔵さん(本通一)
昭和元年佐渡より移住し、兩米建築の技に専念し旧狩太尋常高等小学校の建築を契機に自立し今日数々の公共施設を優秀な技術をもつて建設し、さらに、数多くの後継者を養成し本町建設界の基盤を確立された功績。

○堀 茂さん(富川)
早くから畑作経営の改善に乳牛を導入し、地力の増強と生産の向上に努力され今日の酪農基盤を確立し立派な專業酪農家としての経営を継承された功績。

○相馬麦生産組合
本町畑作経営の中で馬鈴薯生産に努力してきましたが、過作と病害による減収に対し、組合員相互の研さんのもとに麦作を導入し立派な輪作体系を確立すると共に本町の必要するに至った功績。

米消費拡大思想 普及作品入賞者表彰

町内児童生徒より募集した、ことしの米消費拡大思想普及作品の入賞者は次のとおりで、産業まつりでたくさんの方々の見守る中で



町長より賞状が授与されました。

- ▽ 図画の部(中学校)
 - 特選 ニセコ中二年 中野 緑 (小学校高学年)
 - 入選 宮田小五年 渡辺直美 (小学校高学年)
 - 〃 〃 〃 五年 笹塚成之 (小学校高学年)
 - 〃 〃 〃 六年 佐藤厚子 (小学校低学年)
- ▽ 作文の部(小学校高学年)
 - 特選 近藤小三年 本間富雄 (小学校低学年)
 - 入選 〃 〃 二年 田川美穂 (小学校低学年)
 - 〃 〃 〃 三年 工藤一紀 (小学校低学年)
 - ▽ 作文の部(小学校低学年)
 - 特選 近藤小五年 森崎幸三 (小学校低学年)
 - 入選 宮田小五年 渡辺直美 (小学校低学年)
 - 〃 〃 〃 〃 四年 今井龍一 (小学校低学年)
- ▽ 標語の部(中学校)
 - 特選 ニセコ中三年 齊藤靖代 (小学校高学年)
 - 入選 ニセコ中三年 前里良人 (小学校高学年)
 - 〃 〃 〃 一年 中川美紀 (小学校高学年)
 - 〃 〃 〃 二年 渡辺勝彦 (小学校高学年)
 - 〃 〃 〃 二年 坂本信之 (小学校高学年)
 - 〃 〃 〃 二年 佐々木薫 (小学校高学年)
- ▽ 健康は家庭がそろうって米の飯
 - 特選 宮田小五年 笹塚成之 (小学校高学年)
 - 入選 宮田小五年 渡辺直美 (小学校高学年)
 - 〃 〃 〃 〃 五年 高木まゆみ (小学校高学年)
 - 〃 〃 〃 〃 六年 木嶋香織 (小学校高学年)
 - 特選 宮田小三年 千田雅樹 (小学校低学年)
 - 〃 〃 〃 〃 〃 〃 〃 〃 (小学校低学年)
 - 入選 宮田小三年 笹塚智美 (小学校低学年)

町の人事(十一月一日付)

- ▼ 税務課課長兼固定資産課長 高田生二(教育委員会事務局員)
- ▼ 住民課社会係 佐々木恵子(農業委員会農地係兼庶務係、農業振興係)
- ▼ 総務課庶務係 高橋祐子(税務課課長兼固定資産課長)

- ※ 退職 高屋美根子(住民課社会係) 十一月十日付
- 吉村啓子(総務課庶務係) 十一月二十二日付

改選された民生委員さん

昭和55年12月1日で民生委員の改選があり、つきの方々が一斉に委嘱されることになりました。

各委員の担当区をお知らせいたします。生活上のこと児童福祉のことで相談ありましたら遠慮なくご相談下さい。

担当地域名	民生委員氏名
本通1.2.3.10.11.団地	齊藤政之
4.5.6.有島団地	八力律人
7.8.9.富士見.しらかば団地	服部三和子
中央全区	阿部栄
有島1.2.3.羊蹄.羊蹄1	亀田ヒロノ
光栄.共栄.羊栄.東.豊里.元町.松岡.新興	竹内正光
北栄.温泉	松田義幸
富丘.富川.黒川	佐藤英雄
里見.宮田.小花井.別太	三橋二三枝
福井.相馬.板谷.五十万	辻栄一
西富.昆布.瑞穂.桂.更新	牧野環
滝台.東山.西山.ふよう会	青山進子
尾の上.藤山.ニセコ.	吉岡米

歳末防犯運動実施

12月1日～12月31日

今年もいよいよ師走がやって来ました。この時期は、一年の総決算として、銀行などからの現金の出し入れや、人の動きがかわたしくなり、「アキスねらい」「ひつたり」「自動車盗」などが多くなります。警察ではこのような犯罪を防止するために、歳末特別警戒を実施しておりますが、犯罪のない明るい正月を迎えるために次のことにお互いに注意しましょう。

◎「アキス」被害防止
「カギ」かけて、お願ひします。お隣りさん。
北海道内の一年間における侵入盗難事件は、約二万五千件でそのうち留守宅をねらう「アキス」が約五八％を占めており、このうち約四〇％が「カギわすれ」「あけつ放し」「戸締りなし」などの油断が原因です。みんなの注意でドロボウの侵入を防ぎましょう。

◎ひつたり防止
年末はひつたりが多い時期です。多額のお金の持ち運びは、二人以上の男の人で行いましょう。

◎自動車盗防止
「カギ」かける手間をおしむな二秒
車の中には、現金や貴重品を置かないようにしましょう。
◎駐車するときは、必ずドアロックをしましょう。
最近、駐車中の自動車やオートバイの盗難が増えております。青空駐車は特に注意しましょう。

いよいよ冬将軍が訪れ、雪路、吹雪による悲惨な交通事故が全国的に増加しております。
本町では皆さんのご協力により、住民運動を進めている交通安全推進ゼロの日を全町民一丸となつて推進し、十一月二十日現在で一千六百四十五日となり全道六位後志管内一位の安全性の高い町となっております。

さて、十二月十八日(木)～二十七日(土)までの十日間、全道一斉に第一期冬の交通安全道民総ぐるみ運動が実施されます。ドライバーの皆様方はもちろん、歩行者の方々も十分気をつけて事故を起こさない、事故にあわないよう一人一人、注意しましょう。

除雪作業にご協力を

冬の交通確保には、除雪作業が最も重要なものです。除雪作業が能率的に行われるよう次のことにご協力ください。

- 路上駐車はやめましょう。
- 道路でのスキー、ソリ遊びはやめましょう。
- 屋根雪、路地雪は、掛雪時にあわせて出しましょう。
- 屋根の落雪のおそれがあるなど、危険なところは雪止めをしましょう。
- 道路には物件を放置しないようにしましょう。

自衛官募集



あなたの人世の基礎づくりを、自衛隊でしてみませんか。防衛庁では、国をささえる若い力、二等陸・海・空士を募集しています。

受験資格 十八歳以上二十五歳未満の男女
特典 各種国家免許(運転免許、無線通信士、調理士など)をとるチャンスがあります。
なお、くわしくは役場庶務係または自衛隊札幌地方連絡部俱知安募集事務所へお気軽にお問い合わせください。電話〇一三六二二二二一一九五、内線二七九



冬こそ(安全運転五則)の励行を

- ①安全速度を必ず守る。
- ②カーブの手前でスピードを落とす。
- ③交差点では必ず安全を確認する。
- ④一時停止で横断歩行者を守る。
- ⑤飲酒運転は絶対にしない。

年末、年始の交通事故を防止しよう

いよいよ冬将軍が訪れ、雪路、吹雪による悲惨な交通事故が全国的に増加しております。
本町では皆さんのご協力により、住民運動を進めている交通安全推進ゼロの日を全町民一丸となつて推進し、十一月二十日現在で一千六百四十五日となり全道六位後志管内一位の安全性の高い町となっております。

さて、十二月十八日(木)～二十七日(土)までの十日間、全道一斉に第一期冬の交通安全道民総ぐるみ運動が実施されます。ドライバーの皆様方はもちろん、歩行者の方々も十分気をつけて事故を起こさない、事故にあわないよう一人一人、注意しましょう。

国勢調査

ご協力ありがとうございました

昭和55年国勢調査の結果、ニセコ町の人口は

男……………2,201人
女……………2,366人
計……………4,567人

になりました。

昭和35年、40年、45年、50年、55年、
国勢調査における人口比較(△印は減)

年度	男	増減	女	増減	計	増減
35	3,783	—	4,055	—	7,838	—
40	3,488	△ 295	3,598	△ 457	7,086	△ 752
45	2,743	△ 745	2,982	△ 616	5,725	△ 1,361
50	2,444	△ 299	2,559	△ 423	5,003	△ 722
55	2,201	△ 243	2,366	△ 193	4,567	△ 436

この表のとおり前回(50年度国勢調査)より436人の減となりました。

保育所の入所手続きは

一月六日から、三十日まで

来月四月より保育所に入所を希望する児童の保護者は、一月六日より一月三十日までに入所申請の手続きをしてください。

入所申請をされる方は、次の事項を充分理解され申請書提出して下さい。申請書は住民課社会係又は保育所に準備してあります。

○幼稚園は、学校教育法に、保育所は児童福祉法に基づいて、保育に欠ける幼児を保育する所です。

便利が良い、都合がよいということとで入所入園をきめられては困ります。幼稚園と保育所の違いを充分承知の上申請して下さい。

保育所に入所できる基準は、次のとおりですが詳しくは社会係におたづね下さい。

○保育所入所の条件
(1)母親が家庭外労働に従事していること(短時間のパートは適用しない)
(2)母親が日常の家事以外の労働に従事している場合(但し父親がその業に従事し同居の親族、使用人がいる家庭は除く)
(3)母親のいない場合
(4)母親が産前産後であったり、病氣または身障の場合
(5)母親が病人や身障者の看護等に当たっている場合
(6)家に災害のあった場合

右のような要件が具備しなければ入所させることが出来ませんからそれぞれを証明する書類を添付して申請手続きをして下さい。

お酒や物品にかかる税金



税金には所得税や相続税などのような直接税のほかに、お酒やその他の物品にかかる間接税も、私たち日常生活に深くかかわりを持つ身近な税金です。

間接税は、品物を買った消費者が最終的に負担することになります。

貯蓄と税金

わたしたちは、将来に備えて預金したり公社債を買ったりして貯蓄をしています。

歳末たすけ合いに

ご協力下さいますよう

例年でありましたが十二月一日より全国的に歳末たすけ合い運動がはじまります。町内にも老人、身障者長期入院者、生活困窮者等の方々が多くさんおられます。

この方々に明るいお正月を迎え

この預金や公社債の利子にも所得税がかかりますが、一定の手續(非課税貯蓄申告書の提出など)をとることによって、非課税の扱いを受けることができます。

この場合、預貯金や公社債については、一人元本三〇〇万円まで利付国債や公募地方債で一定の条件(発行日や購入日など)にあてはまるものは、さらに一人元本三〇〇万円まで、勤労者財産形成貯蓄については、一人元本五〇〇万円までその利子に税金がかかりません。

このほか、住宅貯蓄契約に基づく預貯金の場合には、各年分の所得税額から、最高五万円まで控除を受けることができます。



商工会のみなさん大ハッスル



農業者のみなさんもどうぞ

師走も迫った十一月十六日、町商工会主催のレクリエーション大会が総合体育館で開催されました。日頃、商売で運動時間の不足がちな方たちですが、この日は、約三十人の方が、日曜日ともあつて夫婦づれの姿も見受けられ、体育指導員の誘導により、球技や障害物リレーなど数回、運動の汗にまつておりました。写真はアリナー

また駐車場も、町民センターも含めて約五十台収容できます。なお、使用に当たっては、予め申込みことになっておりますので行事計画を樹てられる場合、先に電話で体育館の都合を確かめておき、使用日の三日前までに誰かが街に来たとき書類を出してください。

さて、農業者のみなさん。これから、農繁期になる訳ですが、農業者の方も地域でご相談され、家族ぐるみで疲れた筋力と使っていない筋肉を調整すると言の意味あいからも、みなさんの財産を大いに利用しましょう。

この総合体育館は暖房はもちろん、シャワー付で、小さいお子さんの休憩室もあり、室内競技のほか、トレーニング室には次のような個人向けの目的別の運動器具が備え付けており申し出によつて自由に使用でき、その使用料は無料です。指図書もおりますので、レクリエーションの種目も協議される

と便利です。個人向けの運動用具と運動目的

また、ロビーで、手造り弁当を食べ合い、お互いの体力談にも花を咲かせてみましょう。

是非一度、おいでください。ただし、月曜日は、町民センターと同じく休館日です。

さらに、ロビーで、手造り弁当を食べ合い、お互いの体力談にも花を咲かせてみましょう。

是非一度、おいでください。ただし、月曜日は、町民センターと同じく休館日です。

さらに、ロビーで、手造り弁当を食べ合い、お互いの体力談にも花を咲かせてみましょう。

是非一度、おいでください。ただし、月曜日は、町民センターと同じく休館日です。

戸籍の窓口

(55年10月末現在)
 男……2,192人(前月比7人減)
 女……2,396人(7人減)
 計……4,588人(14人減)
 世帯数1,314世帯(1世帯減)

10月21日から
 11月20日まで
 (住民課窓口受付分)

ご結婚おめでとう

本通11 清野 文夫 = 中村恵美子
 北 栄 松田 斉 = 牧野 君恵

お誕生おめでとう

北 栄 倉地 勝之(博幸 長男) 10月27日
 富 川 大栗 健志(俊夫 長男) 11月4日
 豊 里 千葉 聖子(吉隆 長女) 11月4日
 本通10 三浦 あき(勉 長女) 11月4日

おくやみ申し上げます

東 若山 秋義 64才 11月22日
 本通1 麻生 勝広 20才 11月1日
 有島2 二階堂虎雄 78才 11月11日
 本通9 山本 キス 68才 11月16日

郵便局だより

年末の郵便はお早目に
 ◎小包は十五日までにお出しく
 さい。またせつかくのお気持が
 そのまま受取人に届くように、
 包装はしつかりとおねがい致し
 ます。

◎年賀状の受付は十五日から始ま
 ります。七日、十四日の日曜日
 には年賀状を書き、おそくとも
 二十日まではお出しく下さい
 。お年玉つき年賀はがき以外の
 はがきで年賀状をお出しのとき
 は表面左側の見やすいところに

「年賀」と赤書きしてください。
 ◎ポストへお出しのときは、道内、道外、町内(郵便番号〇四八一五、当局記述のものに限る。)にわけて、はがきの上に方面別の紙札をつけて、バラバラにならないよう十文字に東ねてお出し下さい。

郵便物はすべて郵便番号で区分けされます。小包にも年賀状にも必ず受取人と差出人の郵便番号を正しくハッキリお書き下さい。

町の目録

11月

- 1日 共同募金委員会 臨時町議会
- 1日 3日 ニセコ町文化まつり
- 8日 営農改善推進会議
- 8日 土木工事入札(一号線道路 横断函梁補修工事)
- 11日 第八回ニセコ町産業まつり
- 12日 交通安全協会総会
- 14日 土木工事入札(福井五号線 舗装新設工事ほか一件)
- 17日 月例出納検査
- 17日 27日 昭和五十四年度決算 審査
- 18日 冷害対策会議
- 19日 農業委員会総会
- 21日 町史編さん委員会
- 25日 寿大学
- 26日 28日 昭和五十六年度就学 児健康診断(知能検査)
- 26日 教育委員会

成人病健康相談の お知らせ

と き 十二月十日
 ところ 役場保健室
 じかん 午前十時～午後三時
 ないよう 血圧測定、尿検査(糖蛋白、ウロビリノーゲン)栄養及保健指導
 たんとう 町保健婦

老人健康相談の お知らせ

と き 十二月十六日
 ところ ふよう荘
 じかん 午前十時
 ないよう 血圧測定、スライド(長生きの為の食生活)栄養及保健指導
 たんとう 町保健婦