

広報

# ニセコ

No.550  
February  
2008

## 2

〔特集〕  
**ニセコの温泉に入ろう!**……………2  
〈大地の恵みでリフレッシュ〉

まちのカレンダー……………1

お知らせ……………5

まちの話題……………7

みんなのページ……………9

くらしの情報……………17



「よーし、次はウルトラマンで行くぞー!」  
雪の滑り台で頭から滑り出す久保賢介くん（手前）と小田切順正くん（奥）  
（幼児センター外遊びにて）

まちのカレンダー

特集

お知らせ

まちの話題

みんなのページ

くらしの情報



The calendar of a town

まちのカレンダー

まちのカレンダー

- 公 = 公民館
- 幼 = 幼児センター
- 西 = 西富地区町民センター
- ★総合体育館の一般開放は 毎週水曜日、土曜日と日曜日です。
- 役 = 役場
- 体 = 総合体育館
- 有 = 有島記念館
- 水曜日…午後7時から午後9時
- 土曜日…午前9時から午後9時
- 日曜日…午前9時から午後5時
- 運 = 運動公園
- あ = あそぶっく
- 町 = 町民センター

●夜間・休日の急患対応

**倶知安厚生病院**  
☎22-1141

●急患受付  
365日24時間対応

---

●平日夜間、土・休日対応

蘭 蘭越診療所(蘭越) ☎57-5424

く ととさん外科胃腸科(倶知安)  
☎21-6410

●平日夜間受付  
午後5時～午後7時

●土曜受付  
正午～午後5時

●日曜・祝日受付  
午前9時～午後5時

1 (金)	2 (土)
<ul style="list-style-type: none"> <li>●健康教室(みずほ) / 瑞穂地区会館：9:30～</li> <li>●健康教室(元町親交会) / 元町地域コミュニティセンター：13:30～</li> <li>●健康教室(宮田・富川) / 綺羅乃湯：13:30～</li> <li>●人形劇公演 / 函：19:00～20:00</li> </ul>	<ul style="list-style-type: none"> <li>●人形劇公演 / 函：11:00～12:00</li> </ul>

3 (日)	4 (月)	5 (火)	6 (水)	7 (木)	8 (金)	9 (土)
	<ul style="list-style-type: none"> <li>●ニセコ町サミット対策会議 / 町：13:30～</li> <li>●健康教室(小花井) / 小花井地区会館：13:30～</li> <li>●夜間スキー・スノーボード講習会 / ニセコアンヌプリ国際スキー場：18:00～【6日まで】</li> </ul> <p>あそぶっく休館日</p>	<ul style="list-style-type: none"> <li>●健康教室(西富) / 西：9:30～</li> <li>●健康教室(桂) / 桂地区会館：9:30～</li> <li>●まちづくり町民講座「景観シンポジウム」 / 町：18:30～</li> </ul> <p>くらしの情報→P18参照</p> <p>夜間当番医 蘭 く</p>	<ul style="list-style-type: none"> <li>●ニセコ小学校新1年生1日入学 / 同校：9:35～</li> <li>●近藤小学校新1年生1日入学 / 同校：10:30～</li> <li>●健康教室(里見地区親交会) / 里見地域コミュニティセンター：13:30～</li> </ul>	<ul style="list-style-type: none"> <li>●北海道教職員移動美術展 / 函：【11日まで】</li> <li>●健康教室(ニセコ親交会) / 綺羅乃湯：13:30～</li> </ul>	<ul style="list-style-type: none"> <li>●健康教室(市街地区)・健康相談 / 町：13:30～</li> </ul> <p>もやさないごみ収集日(金曜日地区)</p>	
10 (日)	11 (月)	12 (火)	13 (水)	14 (木)	15 (金)	16 (土)
	<p>建国記念の日</p> <p>あそぶっく休館日</p>	<p>あそぶっく休館日</p> <p>夜間当番医 蘭 く</p>	<ul style="list-style-type: none"> <li>●三種混合予防接種 / ニセコ医院：13:00～</li> <li>●BCG予防接種 / ニセコ医院：13:30～</li> </ul> <p>もやさないごみ収集日(水曜日地区)</p>		<ul style="list-style-type: none"> <li>●全町児童生徒徒スキー大会 / 東山スキー場：開会式9:30～</li> </ul> <p>くらしの情報→P21参照</p>	
17 (日)	18 (月)	19 (火)	20 (水)	21 (木)	22 (金)	23 (土)
	<p>あそぶっく休館日</p>	<p>夜間当番医 蘭 く</p>	<ul style="list-style-type: none"> <li>●乳幼児健診 / 町：10:00～</li> <li>●子育て講座 / 幼：10:00～11:30</li> </ul> <p>にここ広場→P16参照</p>		<ul style="list-style-type: none"> <li>●寿大学学習会 / 町：10:15～</li> </ul> <p>もやさないごみ収集日(金曜日地区)</p> <p>あそぶっく休館日</p>	<p>当番医 蘭</p>
24 (日)	25 (月)	26 (火)	27 (水)	28 (木)	29 (金)	
<p>当番医 蘭</p>	<ul style="list-style-type: none"> <li>●まちづくり町民講座「合併問題講演会」 / 町：14:00～16:30</li> </ul> <p>くらしの情報→P18参照</p> <p>あそぶっく休館日</p>	<ul style="list-style-type: none"> <li>●入園説明会 / 幼：18:30～</li> </ul> <p>夜間当番医 蘭 く</p>	<p>もやさないごみ収集日(水曜日地区)</p>	<ul style="list-style-type: none"> <li>●絵本の読み聞かせ / 幼：10:00～10:30</li> <li>●広報広聴検討会議 / 役：15:00～17:00</li> <li>●生け花体験教室 / 町：15:30～17:00</li> </ul> <p>くらしの情報→P21参照</p>		



特集：

# ニセコの温泉に入ろう！ ～大地の恵みでリフレッシュ～

表1：温泉の要件（次のどちらかの条件を満たすこと）

- ①湧出時の温度が25度以上
- ②以下の物質を一つでも含む（水1kg中）

溶存物質（ガス性のものを除く）の総量1000mg以上	
炭酸ガス250mg以上	フッ素イオン2mg以上
リチウムイオン1mg以上	ヒドロヒ酸イオン1.3mg以上
ストロンチウムイオン10mg以上	メタ亜ヒ酸1mg以上
バリウムイオン5mg以上	総硫黄1mg以上
鉄イオン10mg以上	メタほう酸5mg以上
第一マンガンイオン10mg以上	メタけい酸50mg以上
水素イオン1mg以上	重炭酸ソーダ340mg以上
臭素イオン5mg以上	ラドン100億分の20キュリー以上
沃素（ようそ）イオン1mg以上	ラジウム塩1億分の1mg以上

温泉は、マグマなどで熱せられた地下水が、地下の岩石からさまざまな物質を溶かし込んで地上にわき出した、大地からの恵みです。温泉には、疲労回復やストレス解消など、さまざまな効果があります。寒い季節こそ、温泉に入って身も心も温まってみませんか。

## 温泉の効き目

私

私たちは温泉に入ると、疲労が回復したり肩こりが治ったりするほか、解放感や安らぎを感じます。これは、温泉水の熱や浮力などによる物理的作用と、温泉水に含まれている成分による化学的作用が人体に影響を与えるほか、日常生活から離れ、温泉地での美しい景色などを見ることによる心理的効果など、さまざまな要素が総合的に働いてもたらされると考えられます。

近年のストレス社会や高齢化社会の到来とともに、気軽に心身の健康を増進することのできる温泉が、いま改めて見直されています。

## 温泉の成り立ち

地

上に降った雨や雪は地中に染み込んで貯まり地下水となります。この地下水が、火山のマグマや地熱、古代に堆積した植物が変質するときに出す熱などによって熱せられ、地下の岩石からさまざまな物質を溶かし込み、溪谷や海岸などの断層から自然にわき出したり、ボーリングによってくみ上げられたりして地上にわき出したものが温泉と呼ばれます（表1）。

利用者の声

ニセコはお湯の質が良いですね

「妻と娘、孫4人で温泉にきました。温泉は家の風呂より温まり方が違いますね。ニセコの温泉はお湯の質が良く、特に女性には肌がつるつるになると家族の中でも好評です。」



倶知安町から来たみなさん

温泉の分類と効能

温

泉は、含まれている成分の違いによって分類することができます。

温泉は、どのような地層の間を通ってくるかによって、溶け込む成分に違いが生じます。温泉に含まれている化学物質は、入浴によって一部が皮膚を通して体内に入り、さまざまに効能を生じます。そのため隣接する温泉でも、泉質や効能に微妙な違いが出る場合があります。主な泉質は11種類に分けられます

が(表2)、これら11種類の温泉が、

それぞれ単独でわき出すことは珍しく、ほとんどの温泉は、いくつかの泉質が複合したものとしてわき出します。例えば、食塩泉に重曹泉の成分が混じった「含重曹食塩泉」などがあり、この場合は食塩泉と重曹泉の両方の効能を持つこととなります。

ニセコは温泉の宝庫

ニセコ町内にはたくさん温泉があり、泉質や効能もさまざまです(表3)。パラエティに富んだ泉質のおかげで、私たちはニセコにいながら全国の有名な温泉に近いお湯を楽しむことができます。五色温泉郷のような硫化水素泉主体の温泉には、NHKの連続ドラマ「おしん」の舞台にもなった山形県の銀山温泉などがあります。また、ニセコ駅前温泉や昆布温泉郷のような食塩泉主体の温泉には、日本三大温泉のひとつ静岡県の熱海温泉などがあり、アンヌプリ温泉郷や東山温泉郷のような重曹泉主体の温泉には、美肌の湯として有名な佐賀県の嬉野温泉などがあります。全国の温泉めぐりをする気持ちで町内の温泉をはしごすることも、ニセコの温泉を楽しむ一つの方法かもしれません。

表2：温泉の分類と効能

泉質名	特徴と効能
単純泉	一般に無色透明、無味無臭。温泉水に含まれる成分が少ないため、刺激が少なく肌に優しい。神経痛、筋肉痛、関節痛、うちみ、くじき、冷え性、疲労回復、健康増進などに効果がある。これらの効能は主に温浴による効能で、以下の全ての温泉でも同様の効果がある。
食塩泉	温泉水に含まれる塩分が皮膚について汗の蒸発を防ぐため、体を温める効果大きい。切り傷、やけど、慢性皮膚病、慢性婦人病などに効果がある。
重曹(じゅうそう)泉	皮膚の表面を柔らかくし肌をなめらかにする通称「美人の湯」。切り傷、やけど、慢性皮膚病などに効果がある。
炭酸泉	炭酸ガスが溶け込んでいて、入浴すると体中に泡がつく。この泡が皮膚に刺激を与え、毛細血管が拡張して血液の循環が良くなり、心臓の負担を少なくする。高血圧症、動脈硬化症、切り傷、やけどなどに効果がある。
硫酸塩泉	温泉水に含まれる成分により芒硝(ぼうしょう)泉、石膏(せっこう)泉、正苦味(せいくみ)泉に分かれる。動脈硬化症、高血圧症、切り傷、やけどなどに効果がある。
鉄泉	湧出時は透明だが、空気に触れると温泉水に含まれる鉄分が酸化して褐色に濁る。炭酸鉄泉と緑礬(りょくばん)泉に分かれる。慢性皮膚病などに効果がある。
硫黄泉	硫黄泉と硫化水素泉に分かれる。卵の腐ったような匂いと白濁する湯で知られる。殺菌力が強い。刺激が強い泉質なので、体力の落ちている人や皮膚の弱い人などは注意が必要。慢性皮膚病、慢性婦人病、切り傷、糖尿病など、硫化水素泉の場合はそのほか高血圧症、動脈硬化症などに効果がある。
重碳酸土類泉	切り傷、やけど、慢性皮膚病などに効果がある。
明礬(みょうばん)泉	皮膚や粘膜を引き締める作用がある。慢性皮膚病などに効果がある。
酸性泉	強い酸性の温泉。殺菌力が強く肌にしみる強い刺激があるので、肌の弱い人は入浴を控えるか入浴後に真水で体をしっかり洗い流すなどの配慮が必要。慢性皮膚病などに効果がある。
放射能泉	別名ラジウム温泉。痛風、動脈硬化症、高血圧症、慢性胆のう炎、胆石症などに効果がある。

※温泉の泉質を表すには、温泉水に含まれる主な化学物質の名前を並べてその化学的な内容を直接表した「新泉質名」と、泉質を簡潔に表現し伝統的な温泉の名称として広く親しまれている「旧泉質名」があります。ここでは「旧泉質名」により表記  
 ※病気などで体が弱っているときに温泉に入ると、体力を消耗して悪化することがあります。体調が良くないときや熱があるときは入浴を避けましょう。そのほか温泉に入ってはいけない病気など(禁忌症)として、悪性腫瘍や腎不全、高度の動脈硬化症や高血圧症、妊娠中などがあげられますので注意してください



### 表3 ニセコの温泉

<p><b>五色温泉郷</b> ニセコアンヌプリとイワオヌプリにはさまれた標高750mにある温泉。慢性皮膚病、慢性婦人病、高血圧症、動脈硬化症などに効果がある。 ・ニセコ五色温泉旅館（含フッ素食塩苦味硫化水素泉） ・五色の里ニセコ山の家（酸性含食塩硫化水素泉）</p>	
<p><b>昆布温泉郷</b> ニセコアンベツ川の渓流沿いに広がるニセコ最大の温泉郷。慢性皮膚病、慢性婦人病などに効果がある。 ・ホテルあしりニセコ（含重曹食塩泉） ・ニセコグランドホテル（含重曹食塩泉） ・ホテル甘露の森（含重曹食塩泉）</p>	
<p><b>アンヌプリ温泉郷</b> アンヌプリ国際スキー場の近くにある温泉。切り傷、慢性皮膚病、慢性婦人病、動脈硬化症などに効果がある。 ・ホテルニセコいこいの村（含食塩芒硝重曹泉） ・ニセコアンヌプリ温泉湯心亭（含食塩芒硝重曹泉）</p>	<p><b>ニセコ駅前温泉</b> JRニセコ駅前にある温泉。慢性皮膚病、慢性婦人病などに効果がある。 ・綺羅乃湯（含重曹食塩泉）</p>
<p><b>東山温泉郷</b> ニセコ東山スキー場のふもとにある温泉。切り傷、動脈硬化症などに効果がある。 ・ニセコ東山プリンスホテル（含芒硝重曹泉）</p>	<p><b>町外の温泉</b> ①湯本温泉郷 ②薬師温泉 ③湯の里温泉郷 ④昆布川温泉郷 ⑤ひらふ温泉郷</p>

※詳しい泉質、効能、禁忌症は各温泉でご確認ください



堂本 学さん  
(字本通)

#### 利用者の声

#### 温泉は疲れが取れますね

「毎日ニセコの温泉に入っています。温泉は、湯船が広いのでゆったりできるし、なによりも、体を動かす仕事の後で温泉に入ると、疲れが良く取れますね」

泉は、含まれている成分の違いによって分類することができます。温泉は、どのような地層の間を通ってくるかによって、溶け込む成分に違いが生じます。温泉に含まれている化学物質は、入浴によって一部が皮膚を通して体内に入り、さまざまな効能を生じます。そのため隣接する温泉でも、泉質や効能に微妙な違いが出る場合があります。

主な泉質は11種類に分けられます（表2）、これら11種類の温泉が、それぞれ単独でわき出すことは珍しく、ほとんどの温泉は、いくつもの泉質が複合したものとしてみえます。例えば、食塩泉に重曹泉の成分が混じった「含重曹食塩泉」などがあり、この場合は食塩泉と重曹泉

の両方の効能を持つこととなります。

#### 大地の恵みを楽しもう

セコ町内にはたくさんさんの温泉

泉質のおかげで、私たちはニセコにいらながら全国の有名な温泉に近いお湯を楽しむことができます。五色温泉郷のような硫化水素泉主体の温泉には、NHKの連続ドラマ「おしん」の舞台にもなった山形県の銀山温泉などがあります。また、ニセコ駅前温泉や昆布温泉郷のような食塩泉主体の温泉には、日本三大温泉のひとつ静岡県の熱海温泉などがあり、アンヌプリ温泉郷や東山温泉郷のような重曹泉主体の温泉には、美肌の湯として有名な佐賀県の嬉野温泉などがあります。全国の温泉めぐりをする気持ちで町内の温泉をはしごすることも、ニセコの温泉を楽しむ一つの方法かもしれません。

# 曾我活性化センターが完成しました

コミュニティ活動の新たな拠点施設に

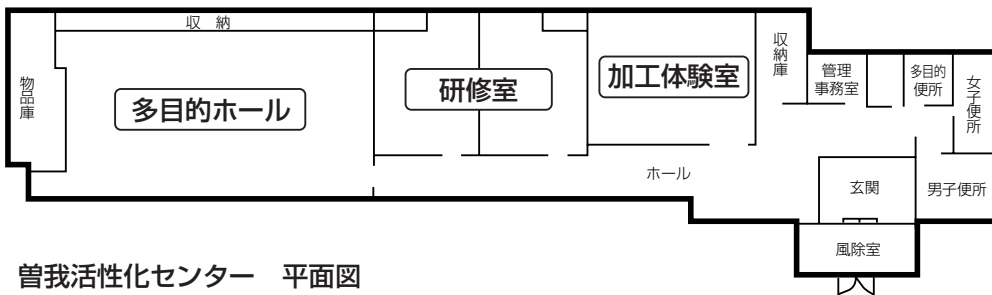


**曾我活性化センター**  
 構造：鉄骨造 平屋建  
 延床面積：426.56㎡  
 施設間取：多目的ホール 77.0畳  
 研修室1・2 各19.1畳  
 加工体験室 31.2畳

北栄・東山・滝台・西山地  
 区の集落再編に伴い、地域の  
 みなさんから「コミュニティ活  
 動の新たな拠点施設の建設が  
 要望されていました。町では  
 「道宮中山間地域総合整備事  
 業」の一環として平成15年度  
 から施設の整備計画を進め、  
 このたび「曾我活性化センタ  
 ー」として完成しました。  
 このセンターは地域活性化  
 の拠点施設として、地域のみ  
 なさんの「コミュニティ活動は  
 もとより、農業者の技術向上

の研修や地場農産物を利用し  
 た食品加工研究などの場とし  
 て活用が期待されています。  
**■問合せ**／町民生活課町民生  
 活係

☎ 44・2121  
 担当 石橋・松田



曾我活性化センター 平面図

# 放課後子ども教室が始まりました

～小学生を対象に放課後活動をサポート～

町教育委員会では、今年1  
 月8日から「放課後子ども教  
 室」を実施しています。この  
 事業は、放課後の子どもたち  
 の安全、安心な活動拠点（居  
 場所）を確保し、さまざまな  
 体験・交流・学習活動の機会  
 を提供して、子どもたちが地  
 域社会の中で心豊かで健やか  
 に育まれる環境づくりを推進  
 するものです。  
 放課後子ども教室では、安  
 全管理員や学習アドバイザー  
 が常駐し、子どもたちの安全  
 を確保し、その活動をサポー

トします。活動内容は、予習  
 ・復習・自由学習など学びの  
 時間のほか、五目並べや百人  
 一首などのゲームや体験交流  
 を行います。  
 放課後子ども教室は、午後  
 2時から午後5時45分まで（長  
 期休暇中は、午前9時45分か  
 ら午後2時40分まで）の実施  
 を予定しています。場所はニ  
 セコ町公民館で、町内の小学  
 生は誰でも参加できます。  
 実施日、参加の方法など詳  
 しくはお問い合わせ下さい。  
**■問合せ**／町民学習課町民学  
 習係

☎ 44・2121  
 担当 阿部・中村



1月8日に開催した「放課後子ども教室」より、百人一首の様子

# サミットに訪れる報道陣へニセコをPR

～「サミットメニュー」始まりました～

「国際メディアセンター（IMC）」という言葉はもうご存じですか。今年7月に開催される北海道洞爺湖サミットには、主要8カ国（※）の首脳が集い、国際社会の重要課題が話し合われることから、日本国内をはじめ海外から多くの報道関係者が訪れます。サミットでの話し合いの様子や成果などを世界に発信する報道基地が「国際メディアセンター（IMC）」です。このセ

ンターは、留寿都村のルストリゾートに置かれ、現在急ピッチで建設が行われています。4000人を超えるともいわれる国内外からの報道関係者は、この施設を利用するとともに、留寿都村やニセコ町のホテルなどに宿泊します。この機会をとらえ、町内では現在、ニセコをPRするためのさまざまな取り組みが進められています。ニセコの食材を使った一押しメニューを提供する「サミットメニュー」もその一つで、ニセコ町内では東山プリンスホテル、ホテル甘露の森で既に提供されています。

また、このたび町では、「ニセコ町サミット対策会議」を設置しました。この会議では今後、関係する諸団体とともに、さまざまな情報発信、安全対策などの検討を進めていきます。

サミットを機に、町では、町民のみならずとも地域一体となって、全世界へニセコの魅力を発信するよう努めていきます。



サミットメニュー  
上 ディナーバイキング（東山プリンスホテル）  
左下 サミットニョッキとままと味（ホテル甘露の森）

■問合せ／企画課経営企画係

☎ 44・2121

担当 加藤・山本

（※）主要8カ国とは  
日本、アメリカ、イギリス、フランス、ドイツ、イタリア、カナダ、ロシアの8カ国

## Ⅲ 健康・福祉・防災

### 3 保健、健康づくり、安全対策

#### 福祉医療に対する給付事業 413万円

町では、重度心身障がい者やひとり親家庭、就学前の乳幼児への医療費の一部を助成しています。今年度は医療費が当初の見込みを上回っているため、不足分を増額補正します。

#### 主な経費

重度心身障害者母子家庭等医療費扶助	285万円
乳幼児医療費扶助	128万円

11月から1月までに追加された予算のうち  
主なものをお知らせします

もっと  
知りたい  
ことしの仕事

補正予算編

## 長年の功績をたたえ 平成19年度ニセコ町特別功労者等表彰

このたび、ニセコ町功労者表彰が行われ、これまでまちづくりに大きな功績を残した8人のみなさんが表彰されました。

7日の新年交礼会で行われた授与式では、20年にわたって町議会議員を務めた檜榮寒さんに特別功労者表彰が贈られたほか、長年町議会議員や消防団長、社会教育委員などを務め、町の産業振興や安心安全な環境づくり、社会教育の発展などに力を尽くしてこられたみなさんにも功労者表彰や感謝状が贈られました。

表彰を受けたみなさんは「これからも一町民として町のために力を注ぎたい」と話してくれました。

受賞されたみなさん、これからもまちづくりへのご協力をお願いします。



7日に表彰された（前列左から）浦野さん、檜さん、山上さん、安孫子さん、（後列左から）佐々木さん、渡部さん。みなさんの高い見識と豊富な経験は、今後のまちづくりにととても大切なものです

# まちの my town hot news 話題



授与式に欠席された松原さん（左）と高橋さん（右）には、8日に佐藤町長から賞状が手渡されました

### 今回表彰されたみなさん

特別功労者	檜 榮寒さん	（前町議会議員）
功労者	山上 廣さん	（前町議会議員）
	松原 英雄さん	（前町議会議員）
	浦野 朝吉さん	（前町議会議員）
	安孫子誠司さん	（前消防団長）
感謝状贈呈	高橋 富雄さん	（前町議会議員）
	渡部 誠二さん	（前町議会議員）
	佐々木俊丸さん	（前社会教育委員）

## 作文で伝える 命・家族・人権への思い

このたび、全国中学生人権作文コンテストで中村美貴さんが札幌地方大会奨励賞を受賞、佐竹紅美さんが倶知安地区大会入選を果たしました。

2人は、授業の中で「赤ちゃんポスト」について学んだことをきっかけに、命の大切さや家族のきずなについて考え、その思いを作文に込めました。



受賞した中村さん（左）と佐竹さん（右）。彼女たちの素直で優しい気持ちがこのたびの受賞につながりました



お友達の前をさっそうと滑り降りる小原海結ちゃん



まだ靴の裏に雪ついてる？

最終日には滑れるようになったみなさんですが、初日はスキーを履くにも悪戦苦闘する子もいました

## スキーってとっても楽しいね！ 小学1年生スキー教室開催

小学1年生対象のスキー教室が、今年も3日間にわたり開催されました。この教室は、スキーの楽しさを子どもたちに知ってもらおうと毎年冬休みの間に行われています。

開催した3日間はとても冷え込み、大粒の雪が降る厳しいコンディションでしたが、子どもたちは顔に当たる雪や寒さなどお構いなしにスキーを楽しんでいました。

今年参加した1年生の中には、今回初めてスキーに挑戦する子もいましたが、最終日には参加した全員が、ゲレンデの上から転ばずに滑り降りるまでに上達していました。



## 南国から来た友達とクイズやそり滑りを楽しみました …12月25日～26日

このたび、鹿児島県薩摩川内市の小中学生30人がニセコ町を訪れ、町内の小中学生と交流しました。薩摩川内市には、有島武郎の弟で作家の里見淳の記念館があり、平成15年に有島記念館との姉妹館提携が結ばれたことが縁で、平成17年度からこの交流事業が始まりました。

今回は、お互いに北海道弁と九州

弁のクイズを出し合いました。九州の子供たちからは、「じょっぴんかる」など聞いたことのない言葉の連続に、笑いやどよめきが起きていました。全員で輪になって薩摩川内市の郷土芸能「はんや踊り」を踊った後、外に出て、除雪を体験したり、そり滑りを楽しんだりしました。

南国から来た子どもたちは、初めて経験する雪の感触に歓声を上げていました。



この言葉の意味、わかる人いますか？



班ごとの車座になって行った九州弁クイズ。あちこちに笑顔の輪が広がりました



晴れ上がった冬の青空のもと、防寒着に身を包んだ子どもたちは、歓声を上げながらそり滑りを楽しみました

次々と繰り出される北海道弁に九州の子どもたちからは珍回答が続出しましたが、見事正解を当てた子どもには大きな拍手が送られました



会場のモイワスキー場レストハウスには200人が集まり、雪崩について学びました

## 雪崩事故ゼロを目指して 雪崩ミーティング開催…12月22日

雪崩事故の防止について考える雪崩ミーティングが、このほどニセコモイワスキー場で開催されました。

今回で第14回目を数えるこの雪崩ミーティングは、悲惨な雪崩事故による犠牲者を出さないために、ニセコ雪崩調査所所長の新谷暁生さんが呼びかけをして毎年開催されています。

ミーティングでは、新谷さんがこれまでの雪崩防止に対する取り組みの経過や、スキー場のコース外を滑るときのルール「ニセコローカルルール」の内容を改めて説明しました。また、各スキー場を巡回しているスキーパトロール隊のみなさんが、現在のコース外の状況などを報告したほか、今後の方針などについて意見交換を行いました。

## 音楽と朗読で楽しむ 冬のひととき ……12月16日

初冬を迎えた有島記念館で第8回有島童話祭が開催されました。

津軽三味線やバグパイプの演奏、童話の朗読などの後、コーヒーとケーキが振る舞われ、ビンゴゲームで盛り上がりました。参加したみなさんは、珍しい楽器の音色や表現豊かな朗読に耳を澄まし、冬のひとときを楽しんでいました。



童話祭の後半には、ギター伴奏にあわせて会場全員でクリスマスソングを合唱しました

## 世代を超えて伝える 百人一首の魅力 ……1月8日

町民のみなさんが講師を務め、地域の伝統文化や芸能を伝えるふるさと講座「百人一首カルタ会」が公民館で開催されました。今回の講座には、小学生から大人まで35人のみなさんが参加し、読み手を務めた関谷弘さん（字本通）の歌に耳を澄ませて、目の前に並ぶ札を取り合う真剣勝負を繰り広げました。

また今回は、今年から始まった放課後子ども教室の子どもたちも初めて参加しました。初めて木の札を手にした子どもたちは、「何て書いてるの？」と話しながらも、字が読めるようになるにつれて百人一首の楽しさを感じていました。



「今ひとつたびの〜」はこれだったよね？

1枚ずつ読み方を確認する安藤駿くん（左）と佐竹虎太郎くん

おっ！ここにあった



経験と若さの対決となった吉村達三さん（左）と田中森生くん（右）の対戦



企画課広報広聴係まで  
☎44-2121 FAX44-3500  
e-mail koho@town.niseko.hokkaido.jp

# our voice

## 私 の 意 見

みなさんから寄せられる「意見や、お便り」をご紹介します。

今月は、みなさんといっしょに議論する「まちづくり町民講座」をご紹介します。

## いっしょに考えてみませんか

まちづくり町民講座は、平成8年度に始まりまし。この講座は、町民のみなさんと町がまちづくりの情報を共有することを目的に開催され、既に開催回数が105回を数えています。

まちづくり町民講座は、事業説明会のように単に制度や計画などを説明するものではありません。みなさんの身近で起きていることや町が抱える問題などをテーマにして、みなさんと一緒に考えようというものです。

今月開催する講座は「開発と景観」「町村合併」と、いずれも町の将来にかかわる大きな問題を取り上げます。

まちづくり町民講座にはどなたでも参加できます。多くのみなさんの参加をお待ちしております。なお、託児も行っていますので、希望する人は事前にお申し込みください。

これから開催予定のまちづくり町民講座

### 第106回まちづくり町民講座

「開発による発展と将来に向けて守るべきもの」

■日時／2月5日(火) 午後6時30分から

■場所／町民センター 一般研修室

■講師／斉藤 浩二氏

(北海道景観アドバイザー)

■問合せ／企画課経営企画係(加藤・山本)

### 第107回まちづくり町民講座

「合併問題講演会」

「私たちのまちの将来像を今考えよう」

■日時／2月25日(月) 午後2時から

■場所／町民センター 大ホール

■講師／小西 砂千夫氏(関西学院大学教授)

■問合せ／企画課経営企画係(加藤・山本)

## ニセコ高校



## コーナー

### 新たな活動に向けて

ニセコ高等学校農業クラブ会長 葛西 拓也

ニセコ高等学校では、授業の一環として、町木に指定されている白樺を活用し人形を制作しています。その白樺を活用して新たな制作品ができないか検討し、現在、白樺コースターとキーホルダーの制作を進めています。

白樺コースターは、農業高校が集まり札幌で行われた食彩フェアやニセコ町内のホテルなどでお客様との実演を実施しています。また、キーホルダーはイラストの考案や実演を繰り返し試作品が完成するなど、販

売に向けて進めています。

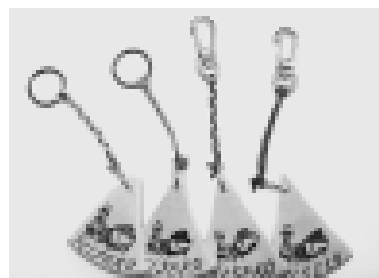
これからも私たち高校生のできることから、微力ながらニセコ町のアピールに貢献していきたいと思いますので、町民のみなさんのご助言やご協力をお願いします。



白樺コースターの制作



白樺コースター完成品



白樺キーホルダー



環境にやさしい活動がしたい！

## サミットを機に 地球温暖化防止を

岡崎 美紀子

今年は、北海道洞爺湖サミットが開催されます。

今回のサミットのテーマは環境問題なので、どんなことが話し合われるのか、とても興味があります。7月の開催に向けて、これからどんどん盛り上がっていくことと想像されますが、最近テレビなどでも地球温暖化の問題をよく取り上げられるようになり、耳にする機会が増えたと思います。

今のままでは、今後100年で最大5.8度の気温上昇が予測され、50年前に比べ約10倍以上の上昇率ということです。地球温暖化を防ぐためには、私たちが気をつけていくしかないのです。私も小さなことですが、電気をこまめに消したり、使わないコンセントを抜いたり、車のアイドリングは極力しないようにし、買物はエコバッグを使うなど心掛けています。

この機会に、多くの人が環境を意識して、温暖化防止に取り組んでいけるようになることを願っています。

●グリーンアースでは仲間を募集しています。  
この会の活動に関心のある人は、  
宮田文子さん(☎44-2022)までご連絡ください

e u l t u r e L a n d

カルチャーランド

### ニセコ短歌会

移りゆく車窓の景色冬將軍皆んな負けじと寒さこらへり  
久に来て都通りは客疎らく老舗そば屋の手練れ懐し  
積ん読を読んでもないのに図書館へ面白そうと五冊も借りる

林 ミヨ

千葉 繁男

山崎 英文

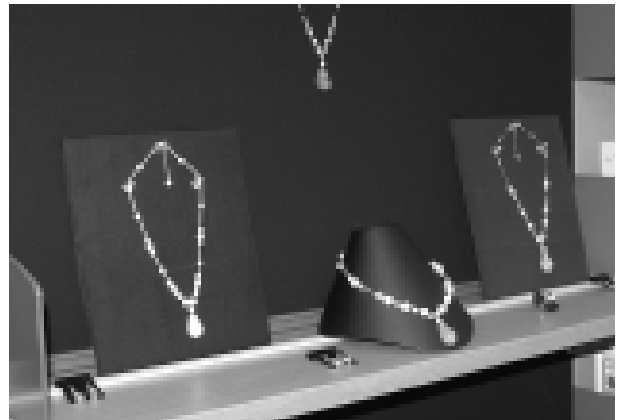
### ニセコ俳句会

ストーブのゆらぐ炎に癒されり  
吹雪あとパノラマ明けに獣道  
尻別の川面静かに山眠る

斉藤うめ子

千葉 繁男

中村 清美



山崎奈緒子さんの作品（ガラス工芸）

## 私の意見【拡大版】

### 『私の意見』をお寄せください

今月は「私の意見」拡大版として、昨年行われた「まちづくり懇談会」でみなさんから寄せられた意見や要望と、それらに対する回答などについてご紹介します。

まず、今回特に多くの意見が寄せられた分野について、町の取り組み状況や方針をお知らせします。

なお、みなさんから寄せられた意見や要望の主な内容は、次ページの表のとおりです。

#### 開発と景観保全について

倶知安町ひらぶ地区では、近年、オーストラリアなど海外からの観光客が急増しており、コンドミニアムが相次いで建設されるなど開発ラッシュといえる状況にあります。ニセコ町でも、1ヘクタールを超える土地取引が、平成18年度は合計65ヘクタールだったものが、19年度は既に193ヘクタール（平成20年1月15日現在）に達しており、アンヌプリ地区や東山地区などでは新たに大規模な開発が行われようとしています。

新たな開発は、地域の産業の発展や雇用の確保につながるなどのメリットがありますが、周囲の環境にそぐわないような建物が建てられニセコらしい自然景観が損なわれると、町にとっては大きな損失です。



町では、平成16年度に制定した景観条例により、一定規模以上の建物を建てる事業者は町や建設予定地の近隣住民のみなさんと協議するように定め、無秩序な開発を規制しています。この条例に加えて、町では、乱開発や、これに伴う地域住民とのトラブルを未然に防止するという観点から、平成20年度いっぱいを目標に、準都市計画導入のための作業を進め、建物の高さや建ぺい率・容積率などを厳しく規制していく予定です。併せて、国の景観法に基づく景観地区の導入についても検討を進めていきます。

#### 旧宮田小学校の利用について

平成18年3月に閉校した宮田小学校は、国からの補助金と起債（借金）により建設しているため、このまま活用することなく取り壊した場合、補助金や借りたお金を一度に返却しなければなりません。また、取り壊さなくても施設の管理費は毎年かかります。

町では、校舎の有効な活用方法について地域のみな

さんと検討してきましたが、維持管理に多額の費用がかかることなどから地域での利用を断念しました。そこで、無償で校舎を貸す代わりに維持管理を自前で行うことや地域振興につながる活用をするという条件で、校舎の利用者を広く全国から公募し、地ビール製造などを行っている町内の有限会社グリーンプランニングに無償貸与することを内定しました。

今後は、町議会の議決と国の「地域再生計画」の認定を経て、平成20年3月ごろに正式決定する予定です。決定後は、旧宮田小学校にて、地ビールの生産や農産加工品の開発などを予定しています。

#### 町村合併について

合併した町村には財政面の優遇措置などの特典がある、新合併特例法の期限が平成22年3月に迫っています。町では、平成16年度、山ろく5町村で合併協議会を設立し協議した結果、当面の間は合併しないことを決めました。その後、自立した持続可能な行政運営をしていくため、財政危機突破計画に基づき徹底した事務の見直しと歳出削減を行うとともに、平成19年4月からは、後志地域16町村が連携して「後志広域連合」を発足させ、町村の枠を越えて共同で仕事を行い、事務の効率化を図っています。

しかし、合併しない人口規模の小さな市町村については、そのあり方そのものの検討が国において始まっている中、現在、喜茂別町・留寿都村・真狩村が合併に向けた話し合いをしています。合併問題については今後まちづくり町民講座などで情報提供や検討を続けていく予定です。



# まちづくり懇談会に寄せられた 主な意見・要望の内容(一部抜粋)

■開催期間／平成19年11月9日～12月5日  
 ■開催回数／11回(町内各地域で開催)  
 ■参加者数／130人  
 ■寄せられた意見・要望の数／202件

分野	意見・要望、回答の内容
産業	<p>●農業が厳しい。これから外国から農産物が輸入されるともっと厳しくなる。ニセコは観光と農業の町といわれているが、どうやって魅力を増していくか。</p> <p>[回答]農業あつての観光ですが、近年は農産物の価格が下がっていて、逆に燃料や資材は上がっています。今後の農業を安定させるため、国には農業政策の改善について訴えています。また町でも、観光と農業を組み合わせるニセコの農産物を流通させていくための方法を検討しています。</p> <p>●ビニールハウスなどの廃棄プラスチックの回収について、農協の組合員には連絡が来るが、そうでないといつ回収するのか分からない。</p> <p>[回答]農協では組合員のみ周知しているので、町では農業組合長あてに事前に日程をお知らせし、農事組合内に周知していただくこととします。なお、回収は毎年7月と10月で、農協の低温倉庫に各個人が持ち込み、苫小牧の処理場で処理されます。処理料は組合員であるなしにかかわらず、平成19年度は1kg24円と消費税です。</p>
教育	<p>●小中学校2学期制とはどのようなものか。</p> <p>[回答]2学期制とは、1年間を従来の3つの学期から、4月から9月までと10月から3月までの2つの学期とするものです。道内では多くの高校が2学期制を導入しています。2学期制になると、定期テストの回数が減る分授業時間を確保することができますし、学期が長くなるため長期にわたって充実した指導ができます。小中学校でも倶知安町などでは既に導入されて成果を上げています。ニセコ町でも導入に向け現在検討を進めています。</p> <p>●来年の町民大運動会はどのように開催するのか。</p> <p>[回答]住民のみなさんが幅広く参加できるような種目に改正したいと考えています。体育指導員のみなさんが種目を検討しているので、今後原案を提示して検討していきます。</p>
福祉	<p>●来年、小学校入学児童が増えると聞いているが、学童保育所は今の場所で問題はないのか。旧幼稚園は使えないのか。</p> <p>[回答]旧幼稚園を学童保育で使えるようにするには改修に多額の費用がかかり、建物も大きいので維持管理経費が増加します。そうすると保護者の経済的負担も増えるので、現状で運営しながら、今後の利用者の推移を見ていこうと考えています。</p>
コミュニティ	<p>●電柱に外灯をつけたいときは、町で設置してくれるのか。</p> <p>[回答]防犯上または交通安全上で必要な外灯は町で設置しています。そのほかに設置したいという場合は、設置にかかる費用の半分まで補助できますので、早めに相談してください。</p>
道路・交通	<p>●国道にまいている凍結防止剤は、除雪のとき雪と一緒に畑に入ってしまうので、農地のあるところにまかないようにできないか。</p> <p>[回答]北海道開発局では、急カーブや急勾配箇所、路面状況に応じて塩化カルシウムと塩化ナトリウムをまいていますが、現在はその使用を極力減らしているとのこと。なお、町の凍結防止剤は無塩のものに砂を混ぜて使用しています。</p> <p>●ふれあいシャトルバスは、11時台の便がなくなったため、町内に行ったときは9時から3時すぎまで町にいないなければならない。時間を少しずらすことはできないか。</p> <p>[回答]通学バスとしての利用もあるため現状としては困難です。路線を維持するためにも多少の不便はご理解ください。</p> <p>●ふれあいシャトルバスは12月からダイヤ改正されたそうだが、何が変わったのか。</p> <p>[回答]観光客などの利用を促進するため、登下校と関係のない土・日・祝日については、アンヌプリ線・曾我東山線・元町近藤線についてJRの発着時間と合わせました。</p>
情報	<p>●そよかぜ通信がなくなったら、お悔やみや災害のお知らせはどうするのか。</p> <p>[回答]そよかぜ通信については、運営や機器の更新に多額の費用がかかり、継続することができません。そよかぜ通信の廃止後は、お悔やみは新聞で引き続きご覧いただけますので、ご理解ください。災害については、役場の公用車で職員がお知らせに回ります。防災無線については億単位の費用がかかるので設置できません。</p>
合併・広域行政	<p>●後志広域連合ではどのような仕事をしているのか。</p> <p>[回答]平成19年4月にスタートした後志広域連合では、現在、税の滞納整理事務を共同で行っています。これは各町村での滞納のうち、納税相談に応じていないものが広域連合に引き継がれています。そのうちニセコ町の方は3件数十万円です。なお、平成20年度からは国民健康保険・介護保険についての事務も行う予定でしたが、コンピュータの準備が間に合わないため、平成21年度から延期されています。</p>

まちづくり懇談会のすべての内容を知りたい人は、企画課広報広聴係までお問い合わせください

■まちづくり懇談会、公聴事業に関する問合せ／企画課広報広聴係 ☎44-2121 担当=山崎・重森・藤



あそぶっくらぶ  
「クリスマスオーナメント作り」

# あそぶっくらぶ

だより No.59

## おすすめ本紹介



### 給食番長

よしながこうたく 長崎出版

1年2組は、食べ物の好き嫌いが多く、いつも給食を残します。あまりにもたくさん給食を残すので、給食のおばちゃんたちは怒って家出をしてみます。

給食作りにかかわっている人がどんな思いで作っているのか、給食に込められた愛が伝わる食育絵本です。

### アラマタ大事典

荒俣宏 講談社

何でも面白がれるコツは好奇心。だから教科書とは違う。この事典は、覚えるのではなく「なぜ? どうして?」と疑問がわき、「そーか! そーなのか!」とわかってビックリする事典を目指しています。



### 篤姫の生涯

宮尾登美子 NHK出版

徳川13代将軍家定<sup>いえさだ</sup>を支え、御台所<sup>みだいどころ</sup>として大奥を統率し、夫の死後も皇女和宮<sup>かずのみや</sup>の降嫁、大政奉還など激動の幕末<sup>てんしょういんあつひめ</sup>を生きた天璋院篤姫。その偉大な生涯が描かれています。



## 新着本紹介

実用書	読み物	児童書・絵本
インテリア大図鑑	ダイニング・アイ (東野圭吾)	シナモンとちいさな木
日本語の逆襲	心に龍をちりばめて (白石一文)	ドラえもんの体育おもしろ攻略
コンビニのしくみ	クローバー (島本理生)	おでっちゃん

※新着本はこのほかにもたくさんあります。新着本のリストはあそぶっくらぶにありますので、どうぞご利用ください

みんなのページ



あそぶっくらぶ②  
魔法のじゅうたんの上で  
子どもたちもお話に夢中です



あそぶっくらぶ①  
「魔法のじゅうたん」



あそぶっくクリスマス会  
ロジャー先生と一緒に  
「きよしこの夜」を歌いました

## イベント 趣味の展示作品募集！

あそぶっくの館内には、みなさんが趣味で取り組んでいる作品を展示する場所があります。この展示スペースには、今年度も20の団体や個人のご協力により毎月たくさんの力作が並び、あそぶっくを利用しているみなさんからも大変好評です。

現在、あそぶっくでは4月から展示する作品を募集しています。出品を希望する人は、あそぶっくにご連絡ください。また、推薦したい人がいるという場合もぜひご紹介ください。

みなさんの素敵な作品をお待ちしています。

- 申込期限／2月28日(休)
- 展示期間／約2週間



昨年展示されたみなさんの多彩な作品

## ニセコ町学習交流センター「あそぶっく」

- 開館時間／午前10時～午後6時
- 休館日／月曜日 祝日(月曜日と重なったときは、次の火曜日も) 第4金曜日(図書整理日のため) 年末年始

〒048-1502  
虻田郡ニセコ町字本通105番地  
☎0136-43-2155 FAX 0136-43-2156

ホームページアドレス <http://www.13.ocn.ne.jp/~asobook/>

## 展示 ●本の展示

「雪の小説」

今月は書名に「雪」が入っている小説を集めました。



窓の外の雪を眺めながら読んでみてはいかがですか

本の展示コーナーには、話題の本や新着本を展示します。ぜひご利用ください。

## ●趣味の展示

- ～2/7 写真(ニセコ写真同好会)
- 2/9 ～2/24 リース(打田洋子さん)
- 2/27～3/13 書(書友会)

## イベント

### ニセコ中学校「本のお楽しみ会」

北海道立図書館の市町村支援事業の一環として、中学生向けの図書を約300冊借り受け、各学級に貸し出します。当日は、あそぶっくからも本を貸し出し、ブックトークや朗読をします。

- と き／2月8日(金)
- 場 所／ニセコ中学校
- 参加対象／中学生

このコーナーでは  
毎月子育てに関する  
さまざまな活動や情報を紹介します

# ここに ここに 広場



講師の指導の下、楽しくパン作りをしました

## 子育てTopics

おいしいパンが  
焼けました

子育て  
講座  
1月10日

第6回子育て講座はパン作りでした。

「パン作りは久しぶり」というお母さんの参加が多く、忙しい子育てからほんの少し離れて、久々のパン作りを楽しんでいました。子どもたちの大好きなマヨネーズやソーセージをのせたパンが焼き上がると、焼きたてを親子で食べました。手作りパンのおいしさは格別で、「また作ってね」とお母さんにリクエストした子どももいましたよ。



お母さんと一緒に尻すべりするよ

みんなで雪遊び  
たのしいな

センター  
開放  
1月23日

今年度2回目の幼児センター保育開放は「雪で遊ぼう」で、幼児センターの子どもたちと、尻すべりや雪だるま作りを楽しみました。

いつもはお母さんと2人で遊んでいる子ども、この日はセンターの友達と一緒に尻すべりや雪だるま作りをしました。どの子ども笑顔がいっぱいで、とても楽しそうでしたよ。

2月は、子育て講座「親子ビクス」や「絵本の読み聞かせ」をします。

## 幼児センター情報

### 4歳 ひつじ組

4歳は、第2の自我の発達の節目を迎える時期です。「できる・できない」、「上手・下手」という二分化の中での自己評価で揺れ、自分中心に物事を考え感情のまま行動していたのが、思いどおりにできない自分に気づき葛藤していく悩み多き年ごろです。この時期の子どもには「できる」が良くて「できない」が悪いのではなく、チャレンジする気持ちやその過程が大切なことに気づかせていきます。仲間と一緒に過ごす何気ない生活のひとコマが、大事な意味を持っています。

センターでは、頑張っている姿や成長、変化などを仲間にも認められたり支えられたりすることで自分を確かめ、自信として定着し飛躍していくように、これからも援助していきます。

●問合せ／幼児センターきらっと

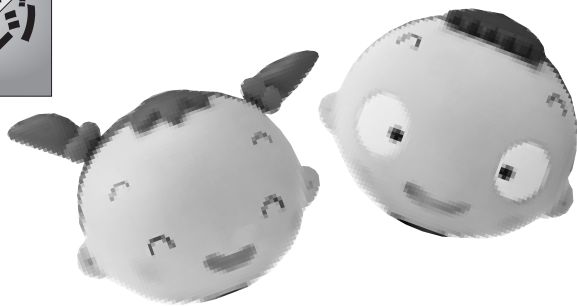
44-2700 担当=浦野・木村



「寒さなんてへっちゃら。ニセコの冬は楽しいね」

みんなのページ





●このページに関する問合せ

子育て支援センター「おひさま」▶担当：四方<sup>しかた</sup>または浦野

☎44-2739 ㊚ 44-2725

●子育て支援ホームページ

<http://www.town.niseko.hokkaido.jp/kosodate/>

## 子育ていんたびりー



ニセコの幼児・支援センターには、少しずつですが外国から移住してきた子育て家庭が増えています。今回、おひさまを利用しているマーティー・ジュリーさん（左）に、ニセコでの子育ての感想をお聞きしました。

**Qニセコに移住した理由は何ですか？**

「仕事の都合もありましたが、ニセコの山の美しさ、雪の魅力に引かれてきました」

**Qニセコで子育てを始めていかがですか？**

「お兄ちゃんのカイはスキースクールに通ってスキーがとっても上手になりました。トップクラスですよ(笑)」

**Q子育てで困ったことはありますか？**

「食べ物の違いですね。でも今は、少しずつ慣らしています」

2歳になるナベイちゃんと楽しく遊びながらインタビューに答えてくれたマーティーさん。これからも、ニセコでの子育てを楽しんでくださいね。

## 参加してみませんか

### 2月の子育て講座 「親子ビクス」

第7回子育て講座は「親子ビクス」です。「親子ビクス」とは、エアロビクスを親子で楽しめるように工夫したものです。童謡にあわせて体を動かすことで、お子さんは楽しく、お母さんはストレス解消やシェイプアップができます。

今回の講座は、今年度最後の子育て講座です。みなさん、ぜひ参加してくださいね。

- 日時／2月20日(水) 10時～11時30分
- 場所／幼児センター ホール
- 対象／お母さんと手をつないで歩けるお子さん(おおむね1歳半以上)とその保護者
- 申込み・問い合わせ／2月15日(金) までに申込みください

### 絵本の読み聞かせ

あそぶっくスタッフのみなさんがセンターに来て、読み聞かせをします。当日は、幼児センターのお友達と一緒に話を聞きます。

どんなお話をしてくれるかは、当日まで楽しみに…。

- 日時／2月28日(木) 10時～10時30分
- 問合せ／上記の連絡先まで

### 2月の子育てカレンダー

**20** (水) 10時～11時30分  
子育て講座 (おひさま)

**20** (水) 10時～15時  
乳幼児健診 (町民センター)

**28** (木) 10時～10時30分  
絵本の読み聞かせ (幼児センター)

# くらしの情報

## お知らせ

対象者は早めに申請を

### 灯油購入費用の助成

町では、灯油の値上がりによる生活費の負担を軽減するため、今年度に限り灯油購入費用の一部を助成します。

左の受給要件に当てはまる人は、印鑑と通帳、年金などの受給状況がわかる書類を持って、申込期限までに保健福祉課へ申し込みください。

- 支給対象世帯／65歳以上の単身世帯、または世帯員全員が65歳以上の世帯
- 受給要件／次の条件を全て満たすこと

・平成19年度の町民税が非課税の世帯

・平成18年1月から12月の収入額が120万円以内の世帯

・平成20年1月1日から引き続きニセコ町に住民登録をしている世帯

・申込期限までに申請をした世帯

※ただし、既に福祉灯油の助成を受けている世帯や生活保護を受けている世帯、また、福祉施設の入所者や病院に長期入院している場合は助成を受けられません

- 申込期限／2月15日金
- 助成額／1世帯1万円
- 問合せ／保健福祉課福祉係

☎44・2121

担当 松澤・横山

### 肝炎に関する相談も受けます 肝炎ウイルス無料抗体検査実施

現在B型・C型肝炎の感染者は、全国で220万人から340万人いると推定され、道内でも10万人以上いるといわれています。

肝炎ウイルスの感染者は、病気が進行して、肝硬変や肝臓がんなどの重い病気が発症するまで、感染に気がつかないケースが多くあります。

道立保健所では、このような感染者を早期発見し、早期の治療につなげるため、感染の可能性が疑われる人を対象に、肝炎ウイルスの抗体検査（血液検査）を無料で実施しています。

検査は予約制ですので、

希望する人は事前にお申し込みください。

#### ■検査対象者／

- ・輸血や臓器移植、フィブリノゲン製剤、輸入非加熱血液製剤の投与を受けた人
- ・薬物を乱用していた人
- ・入れ墨やボディピアスをしたことがある人
- ・肝炎ウイルス感染者と性的接触のあった人
- ・過去に共用の注射針で集団予防接種を受けた人
- ・その他か感染の可能性が疑われる人

#### ■検査実施場所／北海道後志保健福祉事務所

志保健福祉事務所  
倶知安町北1条東2丁目

#### ■検査実施日／申し込み時に受診可能な日時をお知

らせます

■申込み・問合せ／北海道後志保健福祉事務所  
☎23・1951

### 4月から変わります

#### し尿処理手数料の改定

し尿処理手数料（くみ取り料金）は、4月1日から1リットル当たり、税込み7・1円から7・5円に改定されます。

今回の改定により、最低くみ取り量（360リットル）の場合の手数料は、144円増額となり、2700円になります。

し尿処理について不明な点は、お問合せください。

#### ■問合せ／羊蹄衛生センタ

☎22・0211

## 裁定請求書が手元に届いたら？

60歳からの厚生年金や、65歳から国民年金を受け取れる人には、誕生日の3カ月前に年金番号や生年月日、年金の加入記録などが記載された「裁定請求書」が、社会保険業務センターから送られます。

裁定請求書が3カ月前に送られる理由は、これまでの年金記録の確認と、誤りがあった時に年金記録の修正を行うためです。

届いた裁定請求書に加入していたはずの記録が記載されていない時や加入期間の受給要件を満たしているのに裁定請求書が届かないときは、すぐに社会保険事務所または町民生活課にご相談ください。

裁定請求書が届いた人は、裁定請求書のほかに、印鑑、年金手帳、本人名義の金融機関の通帳、戸籍謄本、住民票などを持って社会保険事務所、または町民生活課窓口で手続きをしてください。なお、役場で受給手続きができるのは、誕生日の前日以降です。ご注意ください。

■問合せ／町民生活課住民係

☎44-2121 担当=亀山・佐藤

## 町の将来を考えよう まちづくり町民講座開催

町では、町民のみならずと一緒に町の課題や将来の姿を考える、まちづくり町民講座を開催します。

近年、全国では地域の実情にあわせた市町村合併が進められています。

ニセコ町は、平成16年に「当面合併しない」という方向性を打ち出していますが、市町村を取り巻く環境は、刻々と変わっています。私たち町民は、これからの自

治や行政のあり方について改めて考えなければいけません。

107回目となる今回の町民講座では、合併問題や市町村をとりまく最新の情勢を知り、みなさんと一緒に私たちの町の将来像について考えます。

町民講座は、どなたでも参加できます。ぜひご参加ください。  
なお、当日は託児所を用意しますので、希望する人は、2月21日(木)までに申し

込みください。

■日時／2月25日(月) 午後2時

■場所／町民センター

■内容／講演「市町村合併問題の今を考える」

対談「ニセコ町をはじめとした小さな自治体の方向性」

■講師／関西学院大学 小西砂千夫教授

2月5日の町民講座もご参加ください

町では、景観について考える町民講座を2月5日(火)

## まちの事件簿

ニセコ町防犯協会

倶知安警察署 ☎22-0110

### 盗難事件

#### 盗難事件

12月中は事件の届出がありませんでした。

### ハンドルを取られて衝突

12月1日にニセコ大橋の上で、シャベット状の雪にハンドルを取られた車が、道路わきの雪壁に衝突する事故が発生しました。

#### 交通事故

### スリップによる衝突事故

12月31日に町道で、圧雪路面でスリップした車が、雪壁に衝突する単独事故が発生しました。



昨年開催した町民講座の様子

に開催します。こちらの町民講座にも、気軽にご参加ください。

■問合せ／企画課経営企画係  
☎44-2121  
担当=山本・斉藤

町営 空き室がありません  
住宅に 情報

平成20年1月20日現在

2月は公募する住宅がありません

■住宅に関する問合せ／

建設課住宅管理係 ☎44-2121

担当=大久保・三橋

**お知らせ**

申告はお早めに

**確定申告の受付開始**

平成19年分の確定申告の受付が左表のとおり始まります。申告書の用紙は税務署のほか、役場税務課に用意しています。

確定申告書はご自分で記載し、税務署の窓口や役場税務課の窓口にてできるだけ早く提出してください。

また、申告や相談をするときは、印鑑、源泉徴収票、各控除証明書を持参してお越しください。

期限間近になると窓口が混雑し、長時間お待ちいただく場合があります。

区分	申請と納税の期間
所得税	2月18日(月)～ 3月17日(月)
贈与税	2月1日(金)～ 3月17日(月)
消費税 (個人事業者)	3月31日(月)まで

土・日曜日と祝日は、税務署、役場とも閉庁しています。ただし、税務署の時間外文書収受箱（倶知安税務署の正面玄関右側にあります）を使って、申告書を提出することができます。

なお、役場税務課では、還付申告の受け付けを開始しています。還付申告をする人は、窓口までお越しください。

**所得税・消費税・贈与税の申告相談を行います**

倶知安税務署では、確定申告の受付期間中に申告相談を行います。

確定申告をしなければならぬ人や、土地や建物などの不動産を売った人などは、この機会に申告や納税についてご相談ください。

**ホームページでも確定申告書が作成できます**

所得税の確定申告書などをホームページから作成することができます。詳しくは、左記のホームページの「確定申告書作成コーナー」をご覧ください。

**ホームページアドレス**

国税庁ホームページ  
<http://www.nta.go.jp>

**還付金は口座振込みを利用して受け取ることができます**

還付金は、金額の多少にかかわらず、金融機関の預貯金口座に振込むことができます。

詳しいことはお問い合わせください。

**確定申告に関する申込み**

・問合せ／倶知安税務署  
☎22・1192

**納税証明書の申請**

税務署では、例年この時期、事業所から納税証明書の交付申請がとて多くなります。

しかし、この時期は所得税の確定申告時期と重なっているため、税務署の窓口は大変込み合い、納税証明書を当日交付できない場合があります。

納税証明書の交付を希望する人は、次の点に注意をして、早めに交付申請するようお願いします。

**印鑑を必ず持参してください**

さい（代理人が請求するときは、代理人の印鑑が必要です）

● 証明手数料として、1年分1枚につき400円の収入印紙が必要です

● 窓口に来る人の身分を確認できるもの（運転免許証など）が必要です

● 代理人が請求する場合は委任状が必要です

● 郵送で請求することもできます（詳しくはお問い合わせください）

■ 問合せ／倶知安税務署  
☎22・1192

**水道管凍結に注意**

日中でも凍結する時期です。気温がマイナス4度以下になると、日中でも水道管が凍結することがあります。水道管は、凍結すると水が出ないだけでなく、管自体が破裂する恐れがあります。凍結防止のため、水道を使わないときは水落としをしましょう。

■ 凍結した場合／解水できないときは、町指定工事店にご相談ください

**■ 解水作業のできる工事店**

㈲氏家サービスセンター	☎44 - 2532
㈲高山デンキ	☎44 - 2938
北日本環境開発	☎44 - 2589
㈱志田建設	☎44 - 3141
イトウ設備管工	☎44 - 2083

■ 問合せ／上下水道課維持係  
☎44・2121

担当 出口・本間

しま 四島還れ！日本の声です 叫びです

2月7日は「北方領土の日」

問い合わせ

社団法人北方領土復帰期成同盟後志地方支部

倶知安町北1条東2丁目（後志支庁内）☎23-1993



オーストラリア  
南の大地から  
ニセコ  
北の大地へ



インディアン・パシフィック号  
～the three nights train trip～

G'day, mate. (オーストラリア流こんにちは)  
新しい年が始まり、あっという間に一カ月が経ちましたね。「一年の計は元旦にあり」～People plan out the whole year on New Year's Day～といいますが、みなさんの計画はこの一カ月、順調に進んでいるでしょうか。

私の今年の目標は、「多くの土地に出向き、多くの人に会う」です。それはこの年末に乗ったインディアン・パシフィック号での旅の経験によります。

インディアン・パシフィック号は、世界で一番大きな島であるオーストラリア大陸を横断する、世界有数の長距離列車です。西のインド洋と東の太平洋をつなぐ鉄道というのが名前の由来で、3泊4日を要するその全長は4,352 kmにもなります。私は、クリスマスからの年末休暇を利用して、この列車に乗りました。行動が制約される車内での4日間は、果てしなく長く感じられます。しかも、車窓からの景色は変化に乏しいものです。確かに暇そうに思える旅ですが、私は逆に充実した時間を過ごすことができました。それがまさに人との出会い・交流であり、また、広大な大地・自然の体感でもあったのです。そして何より、オーストラリア大陸を横断していること、その時間が、私にオーストラリアで研修している意味を、再度考え直すきっかけを与えてくれたのです。

昨年4月号で、「Experience is the best teacher!」と書きましたが、さらに一歩踏み込んで今年も実践していきたいと思います。



インディアン・パシフィック号が走るナラボー平原内には、世界一長い(450km以上)といわれる直線線路があります

2カ月に1回、川埜満寿夫の研修レポートをお伝えします  
(川埜主事は、平成18年4月から東京に1年間、その後オーストラリアのシドニーに2年間の研修に派遣されています)

スキー場の安全確保にご理解を  
**雪崩防止作業の実施**  
ニセコ東山スキー場では、スキー場管理区域内での雪崩被害防止のため、雪崩が発生しやすい斜面の雪を事前に崩しています。  
この作業は、通常、午前6時30分から午前8時の間にスキーで斜面を横切って雪を落としています。作業箇所によっては、火薬を使って雪を崩しています。そのため町内の一部で、この爆発音が聞こえることがあります。

あります。  
スキー場の安全管理のため、みなさんのご理解をお願いします。  
■実施予定期間／4月上旬まで  
■問合せ／ニセコ東山スキー場 ☎44・1111  
支配人 上原子次郎  
教職員の力作をご覧ください  
**北海道教職員移動美術展開催**  
有島記念館では、道内の教職員が制作した美術作品の移動展を開催します。

会場では、絵画・彫刻・工芸・書道・写真の各部門から、100点を超える作品が展示されます。  
全道各地の教職員が制作した作品を、この機会にぜひご覧ください。  
■開催期間／2月7日(木)～2月11日(月)  
■場所／有島記念館アートギャラリー  
■入場料／無料  
■問合せ／有島記念館 ☎44・3245  
担当 齋藤

新しい医療制度が始まります  
**後期高齢者医療制度説明会開催**  
北海道後期高齢者医療広域連合では、4月から始まる後期高齢者医療制度住民説明会を開催します。  
説明会では、75歳以上の人が加入する新しい医療制度の具体的な内容や保険料、給付サービスについて担当者が説明します。  
説明会は、年齢に関係なく道内にお住まいの人はどなたでも参加できます。気軽にご参加ください。

■日時／2月5日(火) 午後2時～  
■場所／後志支庁講堂 倶知安町北1条東2丁目  
■定員／150人  
※申し込みの必要はありませんが、当日は定員になり次第入場を締め切りますので、早めにお越しください  
■問合せ／北海道後期高齢者医療広域連合事務局 務班 ☎011・290・5601  
担当 千田

募集

気軽に参加ください  
成人学級の参加者募集

今回の成人学級は、北海道立近代美術館特別展「吉村作治の早大エジプト発掘40年展」と常設展「ヨーロッパの美術・浮世絵」を見学します。定員になり次第締切となりますので、参加を希望する人は、早めにお申し込みください。

■日時／3月11日(火)

午前7時30分総合体育館  
前出発

■参加料／観覧料として1

470円(65歳以上1  
00円)

※昼食代別

■申込期限／2月29日(金)

■定員／32人

■問合せ／教育委員会町民  
学習係(総合体育館内)

☎44・2034

担当Ⅱ中村・阿部

日本の伝統文化に触れる  
生け花体験教室開催

文化協会では、日本の伝統文化「生け花」を学ぶ体験教室を開催します。

定員になり次第応募を終了しますので、参加を希望する人は早めにお申し込みください。

■日時／2月28日(木) 午後

3時30分～

■場所／町民センター

■参加対象／小学校4年生  
～6年生

■参加料／300円

■申込期限／2月5日(火)

■定員／10人

※当日は、はさみを持参し  
てお越しください

■問合せ／町民学習課町民  
学習係(総合体育館内)

☎44・2034

担当Ⅱ木村・阿部

一緒に楽しく活動しませんか  
赤十字奉仕団の団員募集

二セコ町赤十字奉仕団では、新規団員の募集をしています。

赤十字奉仕団は、団員のみなさんとの交流を図りながら、地域に根ざした奉仕活動を行っています。

日ごろから「何か地域の役に立ちたい」と考えていても、一人ではなかなか行

動に移せないものです。

みなさんも奉仕団に加入して、一緒に楽しみながら地域に奉仕する喜びを感じてみませんか。

■主な活動内容／

- ・赤十字運動への協力
- ・春・秋のクリーン作戦
- ・視察研修
- ・他町奉仕団との交流

・災害時の緊急活動

■申込み・問合せ／

二セコ町赤十字奉仕団

☎44・3540

担当Ⅱ清水綾子

スポーツ

選手の頑張りをご覧ください

全町児童生徒スキー大会

毎年恒例のこの大会は、町内全ての小学生と中学1

・2年生が参加します。ぜひみなさんの温かい声援をお願いします。

■日時／2月15日(金)

午前9時30分開会式

※悪天候の場合は中止

■場所／東山スキー場

■問合せ／町民学習課スポーツ係(総合体育館内)

☎44・2034

担当Ⅱ工藤・佐野

相談

相談ください年金のこと

社会保険事務所出張相談所

小樽社会保険事務所では、年金の相談や問い合せに対応する出張相談を開催します。自分の年金加入履歴や手続きの確認などに、気軽にご利用ください。

■開設日時／

・2月6日(水)

午後1時～午後5時

・7日(木)

午前9時～午後2時

・3月5日(水)

午後1時～午後5時

・6日(木)

午前9時～午後2時

■場所／倶知安町後志労働

福祉センター

倶知安町南1東1・14

☎23・2918

■問合せ／小樽社会保険事

務所

☎0134・23・4231

初回相談料は無料です  
しりべし弁護士相談センター

気軽に法律相談をすることができます。相談を希望する人は、事前に電話でご予約ください。

■2月の相談日程／12日(火)

・13日(水)・28日(木)・29日(金)

■相談時間／30分程度

■場所／岩内町高台84-3

■相談料／初回のみ無料

■申込み・問合せ／しりべし弁護士相談センター

☎0135・62・8373

心の贈り物 善意に感謝します

ニセコ町受付分

《しらかば団地》柿本美代子 様  
(社会福祉事業に役立ててください)  
《曾我親交会》吉村 ミサ 様  
(夫が生前お世話になったお礼として)

ニセコ町社会福祉協議会受付分

《ニセコハイツ》佐々木ヤイ子 様  
(夫が生前お世話になったお礼として)

2月生まれ

1歳の写真



**大崎 菜瑠ちゃん**  
(20日) 本通団地  
(裕介さん=美香さん)  
「心の素直な人に育ってください」



**太田 愛里ちゃん**  
(24日) 本通6  
(充昭さん=妙子さん)  
「Love&Peace」

こんにちは  
赤ちゃん

**本通団地** 日向 春輝くん  
★12月27日生 (昭彦さん=沙織さん)  
**ペンション村** 三浦隼之助くん  
★12月31日生 (仁さん=えりかさん)  
**曾我親交会** 奥原 結太くん  
★1月2日生 (真仁さん=さゆりさん)

ごめいぶくを  
おいのりします

**本通団地** 井上 正雄さん  
(満84歳) 1月10日  
**ニセコ親交会** 高屋 孝さん  
(満88歳) 1月11日

くわいじつじょう情報

**風邪とインフルエンザの違い**  
風邪はのどや鼻に主な症状が出るのに対し、インフルエンザは全身に及ぶことが特徴です。  
軽いインフルエンザは風邪と区別がつきにくいものですが、多くは38度を超す発熱に、頭痛や関節痛などの全身症状が1週間程度続きます。また、感染力が非常に強いこともインフルエンザの特徴です。

**風邪をひいたときは**  
風邪には、休養と栄養が大切です。風邪の症状が現れたときは、十分に体を温め、早めに就寝すると比較的早く治ります。ただし、症状が長引くときは、インフルエンザの可能性もありますので、早め

**感染予防の基本**  
○こまめに手洗いとうがいを  
して、マスクを着用する  
○保温に気を配り、室内を適  
度に加湿する  
○規則正しい生活を送り、十  
分な休養を取る  
○流行しているときはなるべく  
く人ごみを避ける  
○バランスの良い食事を心が  
け、ビタミンCの多い野菜  
をたくさんとる

**こんな人は要注意**  
特に高齢者や乳幼児、呼吸器や心臓に慢性的な病気を患っている人は、抵抗力が弱く、重症化しやすいため早めの受診が重要です。また、症状が出にくい場合や、体調不良をうまく伝えることができない場合がありますので、周りの家族が変化に気付いてあげられるよう注意しましょう。

# 健康づくり だより

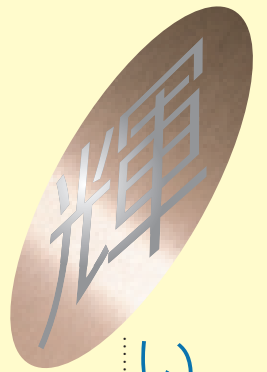
保健福祉課  
健康づくり係  
☎44-2121



青木 保健師

## 風邪・インフルエンザの予防と対処

に医師の診察を受けましょう。  
**インフルエンザにかかったら**  
インフルエンザの症状は、重くなりやすく、合併症や二次感染を起こさないように注意することが大切です。  
抗ウイルス剤は、インフルエンザの症状の軽減や期間の短縮に効果があります。ただし、発症後48時間以内の投与が有効といわれていますので、早めの受診が大切です。受診後は十分に休養を取り、こまめに水分補給をしましょう。  
また、インフルエンザは感染力が強いので、発症後2〜3日は外出を控えるなど、人との接触をできるだけ避けましょう。マスクの着用は、他の人への感染を防ぐ良い方法です。



# いてるね、この人

No.146

今回は、新成人のみなさんを紹介しします。成人式で述べられた答辞には、成人となったみなさんの強い決意が込められています。

## 答 辞

本日、私たちは、多くのみなさまに祝福され成人となりました。ご臨席いただきましたみなさまからの心温まる祝福と激励のお言葉一つ一つを心に刻み、人生の参考にさせていただきます。と思っています。

これからは責任ある大人として、世の中の状況をしっかりとらえ、行動することが必要になってくると思います。

現代社会は多くの課題が複雑に交差しながら、驚くべきスピードで変化し続けています。その変革の時代にどう行動し、どう生きるべきかは、社会人となった私たち一人ひとりにとって重要な課題であります。その課題を解決することは、新たな時代を創っていく私たちの使命でもあります。

私たちの未来は決して平坦な道のりだけではないことは十分想像できます。

目の前に現れる壁に絶望することなく、進むべき道に向かって自分の足をしっかりと見つけ、未来を切り開いていく行動力と強い意志を持つことを改めて決意いたします。

今の私たちがいるのは、みなさまをはじめ、多くの人々の支えがあったからと自覚しております。しかし私たちはまだまだ未熟で、これからもさまざまな形でみなさまに支えられ、助けられながら学んでいかなければなりません。そしていつの日か、私たちの次の時代を担う人たちのために、立派な社会人となることをここに誓い答辞いたします。

平成二十年一月十三日

成人代表 吉原 淳



～行動力と責任感を持って時代を創る～ 晴れ着に身を包み、決意を新たにする新成人のみなさん

## 編集後記

寒い日が続いていきます。この時期になると思い出すのは、小樽ゆかりの詩人・伊藤整の詩集「雪明りの路」です。吹雪がひとしきり吹き荒れた後、ふとのぞいた窓の外は「しづかな青い雪明り」。この詩のように北国の情景を美しく表現した文学作品は、冬の夜長にご読ものにかさわしいでしょう。(ま)

先日、歯医者さんの前を歩いてみると、中から子どもの大きな泣き声が聞こえてきました。歯医者さんといふのは、今も昔も子どもにとって怖い存在のようです。私は幸せなことに、子どもころはほとんどお世話になりませんでした。でも、大人になった今、もし治療をする事になったら泣いてしまうかも…。(さ)

先日、自宅の台所で塩コショウのパッケージが目に残りました。パッケージには「この天日塩はオーストラリアで天日乾燥して作られたものです」と書かれていました。塩まで輸入していたとは驚きです。輸入関税、日本の塩産業、塩の価格、輸送時の二酸化炭素排出などを総合的に考える必要があります。(し)

## 人の動き (12月末現在)

人口	4,701
(前月比)	+9
男	2,265
(前月比)	+7
女	2,436
(前月比)	+2
世帯	2,087
(前月比)	+7

外国人登録者(前月比+23)

