

広報

まちの『今』を伝える情報誌

# ニセコ

Public Relations of NISEKO

2009

10

OCTOBER

特集

まちづくり情報誌

まちの話題

みんなのページ

くらしの情報

まちのカレンダー



「特集」  
私たちのまちの家計簿

まちづくり情報室.....5

まちの話題.....7

みんなのページ.....9

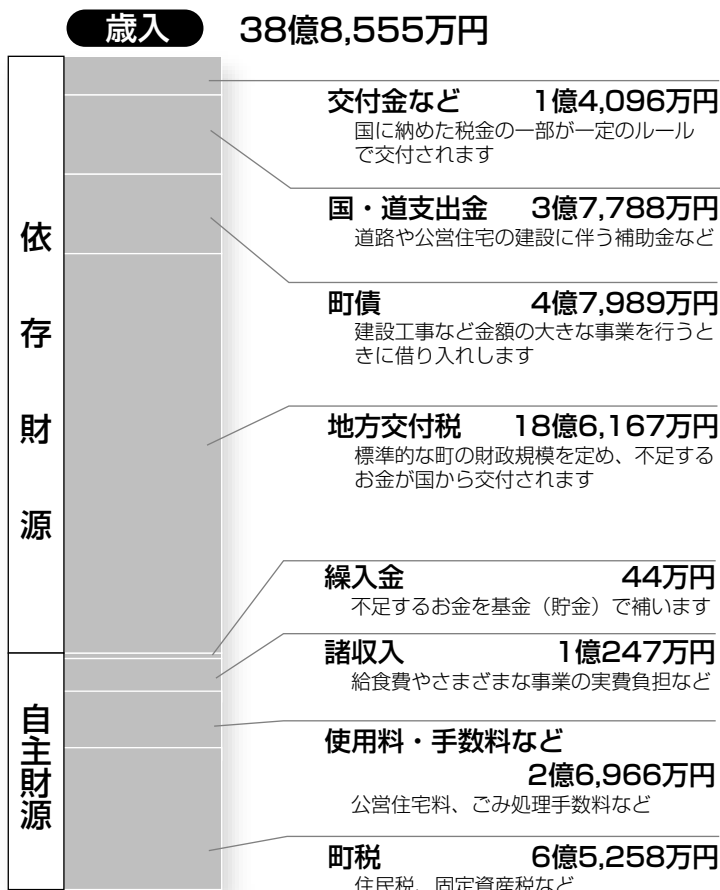
くらしの情報.....13

まちのカレンダー.....18

# 私たちのまちの家計簿

## 平成20年度各会計決算から見るまちの財政事情

### 一般会計の決算



#### 歳入は4億5179万円の増加

**平** 成20年度は、公共事業の増加により、国や北海道からの補助金や町債（借金）の借入金が増加したため、歳入総額が大きく増加しました。

主要な財源である地方交付税は、2619万円増の18億6167万円を収入しています。また、町税も土地取引などによる譲渡所得の増加などにより、町税全体で6億5258万円を収入しています。

#### 歳出も4億4061万円の増加

**町** では、平成20年度、給食センターの建設や公営住宅の整備、町道愛媛団体の改良舗装工事などを行いました。また、原油や飼料の高騰対策として一次産業に対する支

平成20年度の町の決算が9月の町議会で審議されました。そこで今月は、昨年度、町のお金かどのように使われたのかをお知らせします。

援や特例福祉灯油の拡大などを行いました。

歳出総額の約4分の1を占める借金の返済額（公債費）は、3665万円増の9億2090万円となりましたが、ここには過去に借入れした金利の高い借金を金利の低いものに借り換えた経費が7570万円含まれています。そのため、この借り換えを除いた実質的な公債費は、前年度から3905万円の負担減となっています。

特別会計を含めた全会計の借金残高は、一時は100億円を超えたものの92億6951万円までに減少しています。しかし、他町村と比べてもまだまだ借金残高は多いため、効率的な財政運営が求められています。歳入から歳出を差し引いた収支は9293万円で、21年度に繰り越す事業に必要な一般財源を除いた収支も、7455万円の黒字となったほ

## ○町民1人あたりの決算額 (一般会計歳入)

# 83万4,884円

※平成21年3月31日現在の住民基本台帳人口4,654人で計算

まちの財政(一般会計)を  
年収400万円の家庭に置き換えてみると...

収入 / 月		
給料 (住民税、使用料など)	7万9,117円	自主財源
その他 (諸収入)	8,791円	
貯金の取り崩し (基金の繰り入れ)	38円	
小計		8万7,946円
親などからの援助 (地方交付税、補助金など)	20万4,219円	依存財源
借金 (町債など)	4万1,169円	
小計	24万5,388円	
収入合計	33万3,334円	

支出 / 月	
食費 (人件費、扶助費)	7万539円
光熱水費、車の購入など (物件費)	5万2,589円
家や車の補修費 (維持補修費、災害復旧費)	1万361円
町内会費、寄附金 (補助費等)	3万1,919円
家や車庫の建築 (建設事業費)	6万877円
ローン返済 (公債費)	8万938円
子どもへの仕送り (繰出金)	2万5,179円
知人に貸したお金 (貸付金)	879円
支出合計	33万3,281円

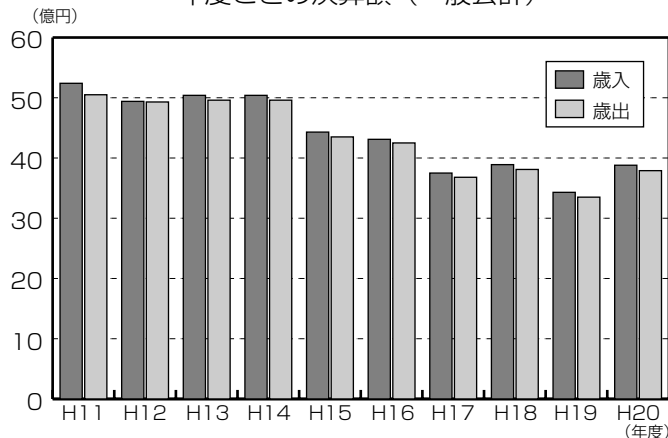
※イメージしやすいように町の経費を置き換えています。参考としてご覧ください

## 歳出 37億9,262万円

議会費ほか <small>議会、商工、観光など</small>	1億122万円
農林水産業費 <small>農地・農道整備、森林整備など</small>	1億393万円
消防費 <small>消防活動、救急車など</small>	1億4,314万円
衛生費 <small>簡易水道、健康づくり、ごみ処理など</small>	2億3,965万円
民生費 <small>福祉事業など</small>	3億331万円
土木費 <small>除雪、道路建設維持、公営住宅管理、下水道など</small>	4億3,214万円
教育費 <small>各学校・幼児センターの管理、スクールバス、有島記念館の管理など</small>	6億5,030万円
総務費 <small>広報・そよかぜ通信、シャトルバス、庁舎管理、人件費など</small>	8億9,803万円
公債費 <small>町債(借金)の返済</small>	9億2,090万円

成20年度は、公共事業の増加により、国や北海道からの補助金や町債(借金)の借入金が増加したため、歳入総額が大きく増加した

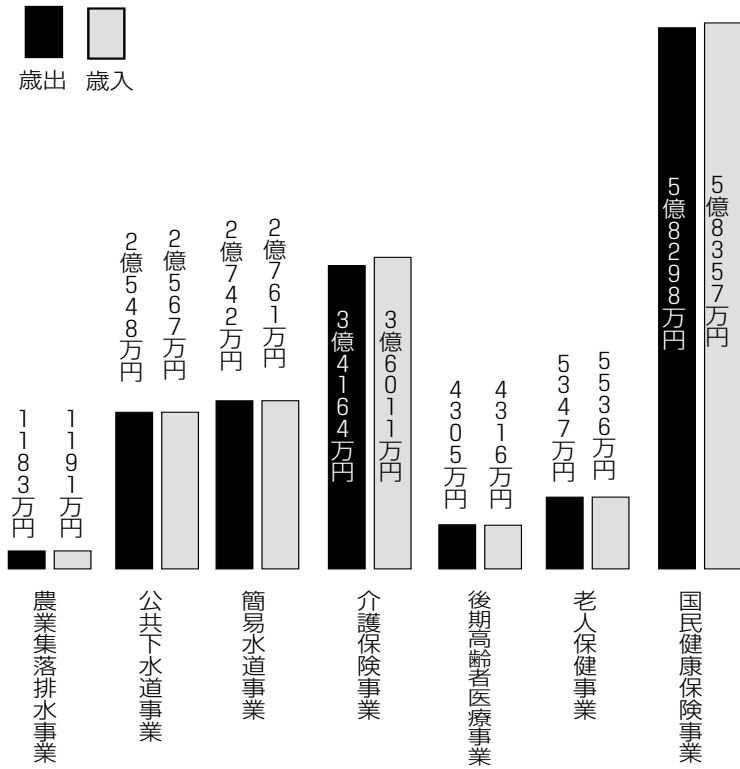
年度ごとの決算額(一般会計)



地方交付税の減少により、この10年間で財政規模が10億円ほど縮小しました

# 特別会計の決算

特別会計は、特定の事業を行う場合などに経理を他の会計と区別する必要があります。とき法律や条例に基づいて設置します。



平成20年度の国民健康保険事業における被保険者一人当たりの医療費は、平成19年度に比べ8,107円減の187,516円でした。

# 財産の現況

町は道路や公園などの土地、公共施設や公営住宅などの建物を所有しています。また、このほかにも出資金などの形で財産を所有しています。

- 土地 6,892,023㎡
- 建物 83,604㎡
- 出資による権利 (土地開発公社出資金など) 647万円
- 有価証券 (キラットニセコ株券など) 1,986万円
- 貸付金 (農業振興支援資金など) 7,000万円
- 北海道備荒資金組合納付金 (災害に備えた貯蓄) 1億5,648万円

# 基金(貯金)の現況

平成20年度末 15億303万円 (+7,295万円)

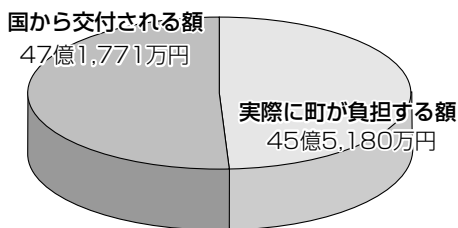


# 町債(借金)の現況

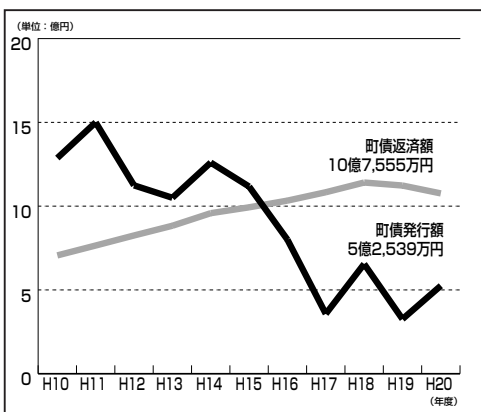
借金返済額は平成18年度をピークとして今後は減少していきます。しかし、まだまだ借金返済の負担は大きく、将来を見据えた借金残高の抑制に取り組む必要があります。

借金残高 92億6,951万円 (△3億6,699万円)

借金残高のうち国と町の負担額



年度毎の借金額と返済額



**自** 自治体の財政破たんを未然に防ぐために、国では平成19年に財政健全化法を定めました。

この法律は、新たな財政指標により、早期健全化と財政再生の2段階で自治体の財政悪化をチェックするとともに、特別会計や公営企業会計も併せた連結決算により、自治体の財政状況を明らかにしようとするものです。

この財政指標では、早期健全化基準（イエローカード）と財政再生基準（レッドカード）が定められ、さらに簡易水道や下水道などの公営企業会計についても、個別に経営健全化基準（イエローカード）が定められています。

平成20年度の決算からは、この指標のいずれかが基準を上回った自治体には、財政の健全化に向けた計画の策定など、さまざまな制約が課せられます。

平成20年度の決算に基づく算定の結果、二セコ町では、いずれの指標も早期健全化基準を下回る良好な数値となっています。

## ■財政指標(1)

	二セコ町	早期健全化基準	財政再生基準
実質赤字比率	—	15%	20%
連結実質赤字比率	—	20%	40%
実質公債費比率	16.6%	25%	35%
将来負担比率	97.6%	350%	なし

※実質赤字比率と連結実質赤字比率は赤字がないため、比率は発生しません

### 実質赤字比率

福祉や教育、消防や道路建設など行政運営の基本的な経費をまとめた一般会計における赤字の程度を指標化したもの

### 実質公債費比率

一般会計の借入金返済額のほか、特別会計の借入金に対する負担額や借入金に準じた経費の負担額を合算して指標化したもの

### 連結実質赤字比率

二セコ町の全ての会計の赤字や黒字を合算したうえで、町全体の赤字の程度を指標化したもの

### 将来負担比率

実質公債費比率の算定に基づく経費のほか、職員の退職手当、設立した法人や一部事務組合などの負債のうち、一般会計が将来負担する可能性のある額の大きさを指標化したもの

## ■財政指標(2) 公営企業会計

資金不足比率	特別会計の名称	二セコ町	経営健全化基準
	簡易水道事業特別会計	—	20%
	公共下水道事業特別会計	—	
	農業集落排水事業特別会計	—	

※いずれの会計も赤字がないため、比率は発生しません

### 資金不足比率

それぞれの公営企業会計の赤字額を、料金収入などの事業規模と比較して指標化したもの

# まちづくり情報室

## 町の取り組みやお知らせを紹介するページです

### 地上デジタル放送を

### 見るためには？

昨年12月24日から、ニセコ

町内で地上デジタル放送が始まりました。これまでのテレビ放送（地上アナログ放送）は平成23年7月24日に終了します。それ以降は、これまでのテレビ（アナログテレビ）を使っている人は、そのままではテレビ放送を見ることができなくなります。

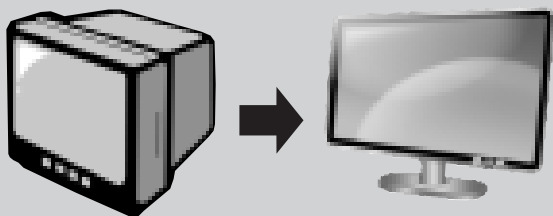
### 地上デジタル放送を見るには

地上デジタル放送を見るためには、アナログテレビを「地

#### 地上デジタル放送を見るためには

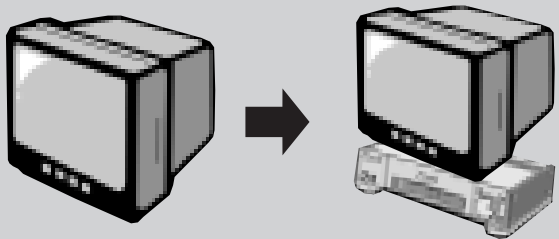
①お手持ちのテレビ（アナログテレビ）

→地上デジタルテレビに買い替える



②お手持ちのテレビ（アナログテレビ）

→地上デジタルチューナーを接続する



上デジタルテレビ」に買い替えるか、「地上デジタルチューナー」をアナログテレビに接続する必要があります。  
なお、地上デジタル放送はUHFの電波を使用しているので、現在みなさんが使用し

ているUHFアンテナは、そのまま使用できます（一部地域を除く）。



UHFアンテナは、そのまま地上デジタル放送を受信できます（一部地域を除く）

### 地デジ詐欺にご注意！

地上デジタル放送の開始に伴い、「現在使用しているテレビが見られなくなる」「アンテナの調整が必要」といった工事代金や手数料を請求する事例が増えています。

また、「テレビ局員」や「地上デジタルテレビ受信対策員」などを名乗り、地デジ受信料の支払いを求める事例も報告されています。

地上デジタル放送への切り替えで、行政機関やテレビ局がお金を請求することは一切ありません。地上デジタル放送になっても、民放はいま

#### 『ニセコそよかぜメール』をご利用ください

町では、行政や地域の情報、防災などの緊急情報を電子メール『ニセコそよかぜメール』でお届けします。

利用する人は、下記のアドレスに空メールを送信後、返信メールの案内に沿って登録ください。

登録メールアドレス e-niseko@xpressmail.jp  
または 右のQRコードから

※『ニセコそよかぜメール』の利用には通信料がかかります



■問合せ／総務省地デジコールセンター  
0570・07・0101

■問合せ／企画課広報広聴係  
044・2121  
担当 山崎・重森

で同様無料放送です。またNHKでは、現在既に契約している人は、新たに契約する必要はありません。  
身に覚えの無い請求を受けたときは、支払わずにすぐ総務省地デジコールセンターや警察、消費者センターへご相談ください。

# 新型インフルエンザに

## ご注意ください！

新型インフルエンザが道内に広まっています。

かかった人のほとんどが軽症で回復していますが、高齢者や乳幼児、妊娠中の人、糖尿病や慢性心疾患などの持病がある人は重症化する危険性があります。

### 予防のために

新型インフルエンザは、せきやくしゃみとともに放出されたウイルスを吸い込んだり、ウイルスが付着したものに触ったりすることによって感染します。これは、冬に流行するインフルエンザ（季節性インフルエンザ）と同様です。感染を防ぐためには、うがいと手洗いが有効です。

**うがい**  
外出から帰ったときや、のどに不快感や炎症があるとき

うがいをしましょう。

### 手洗い

外出から帰ったら、せっけんを使って15秒以上丁寧に洗いましょう（図を参照）。

また、室内のふき掃除も感染予防の効果があります。ドアノブや共同で使う場所はこまめにふき掃除をしましょう。

### せきエチケットを守りましょう

せきやくしゃみなどの症状がある人は、ほかの人にうつさないようマスクを着けるなど「せきエチケット」を守りましょう。

マスクを着けていないときにせきやくしゃみが出そうになったら、ハンカチやティッシュなどで口と鼻を覆い、ほかの人から顔を避け、1〜2メートル以上離れましょう。また、押さえた手はすぐ洗

ってください。鼻水などで汚れたティッシュは、すぐに蓋付きのごみ箱に捨てましょう。

### 発症の心配があったら早めに受診しましょう

新型インフルエンザの症状は、急な発熱（38度以上）・せき・のどの痛み・全身のだ

るさなどです。

新型インフルエンザの患者さんに接触したと思われる場合や、流行している人ごみの多い場所にでかけた後に症状が出た場合は疑いがあります。

発症の心配がある人は、かかりつけの病院や発熱相談センターへ電話して、指示に従

いましょう。

■問合せ／発熱相談センター（俱知安保健所内）  
☎ 23・1951

開設時間（平日）午前8時  
45分〜午後5時30分

■問合せ／保健福祉課健康づくり係  
☎ 44・2121  
担当 山本・青木

## 【手洗いの手順】

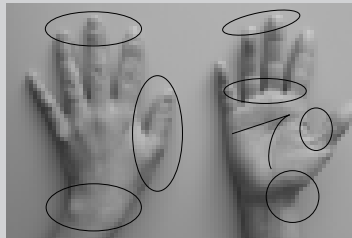
### 手洗い前の

#### チェックポイント

- ◎つめは短く切っていますか？
- ◎時計や指輪をはずしていますか？

### 汚れが残しやすいところ

- ◎指先や つめの間
- ◎指の間
- ◎親指の周り
- ◎手首
- ◎手のしわ



①せっけんをつけ、手のひらをよくこする



②手の甲を伸ばすようにこする



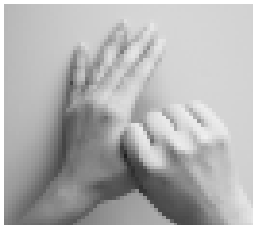
③指先・つめの間をしっかりとこする



④指の間を洗う



⑤親指を手のひらでねじり洗います



⑥手首も忘れずに洗う



## 地域の人の交流をはぐくむ ふるさとニセコのお祭り

毎年町内では、8月から9月にかけてさまざまなお祭りが開催されています。8月14・15日は、準備から当日の進行まで全てを地域のみなさんでまかなう盆踊りが開かれました。今年は、中央や西富、宮田、福井地区のほか、近藤地区でも二十数年ぶりに盆踊り大会が開かれ、多くの地域のみなさんが訪れました。

また、8月末には町内各地で神社祭りが、9月5日には町民センターで福祉まつりが開かれ、多くの人それぞれのお祭りを楽しみました。

きっとどのお祭りも、みなさんの心に残る楽しいお祭りとなったことでしょう。



20年以上の時を経て今年復活した近藤地区の盆踊り大会。近藤地区で地域の健康づくりに取り組む東部スポーツクラブ準備委員会のみなさんが中心となって開かれました

# まちの my town hot news 話題

福井地区の盆踊り会場で行われた子ども花火大会。各盆踊り会場でもじゃんけん大会や大抽選会など楽しい企画が開かれました



福祉まつりには今年も多くの人々が訪れ、そばや焼き鳥などの味覚を味わいながらステージで披露される歌や舞踊などを満喫していました

## 深まる交流と高まる技術 ニセコ町長杯テニス大会 …9月6日

町外の選手との試合をとおして選手の交流と技術の向上を目指すニセコ町長杯テニス大会が開催されました。今回で4回目となる今年の大会には、5町村から36人が参加しました。休憩中は談笑を楽しんでいた選手のみなさんでしたが、いざ試合となると日ごろの練習の成果を発揮し、各コートで真剣勝負を繰り広げていました。



団体戦で行われた大会結果は共和町テニス協会が優勝。ニセコ町テニス協会は準優勝を飾りました



合同運動会「ホッケーリレー」で見事なスティックさばきを見せる大野清次さん



ニセコハイツ敬老会では幼児センターの園児が歌を披露したほか、施設職員のみなさんがニセコ観光音頭でお祝いました

## 年を重ねるほどに生き生き!! 元気あふれる人生の先輩たち

毎年多くの高齢者のみなさんが参加する寿大学・老人クラブ連合会合同運動会が、8月27日に総合体育館で開催されました。今年の運動会には120人が参加。年齢をまったく感じさせないきびきびとした動きで、紅白玉入れやペットボトルボーリングなどの競技に参加しました。

また、9月2日にはヒルトンニセコビレッジで、3日にはニセコハイツで敬老会が開催され、みなさんの長寿をお祝いしました。今年、町内で節目となる喜寿を迎えた人は40人、米寿は18人、白寿は1人で、最高齢は101歳です。みなさんいつまでもお元気でいてくださいね。



## 秋のニセコを彩る太陽のようなオレンジ色のカボチャたち

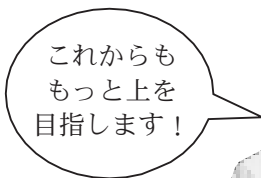
実りの秋を迎え、町内ではたくさんのカボチャが飾られています。

このカボチャは、「町並みをカボチャでにぎやかにしたい」と字ニセコの小田切裕さんと字富川の岩崎とし子さんが育て提供したものです。

9月6日には、岩崎さんの農場で『コロボウシとカボチャの物語』実行委員会主催のカボチャ収穫会が開かれ、参加した約50人のみなさんが、大小さまざまなカボチャの収穫に汗

を流しました。その後、収穫した約3000個のカボチャを役場や町民センターのほか、町内の宿泊施設、綺羅街道などに飾りました。

また、小田切さんの提供した約1000個のカボチャが飾られたJRニセコ駅周辺では、今年もカボチャデザインコンテストが開催され、さまざまなイラストの描かれたカボチャがにぎわいをもたらしています。ぜひみなさん、町並みをオレンジ色に彩るこのカボチャをご覧ください。



8月26日に町長室を訪問した長船君は、全国大会の雰囲気や感想、これからの目標を報告してくれました

## 北海道の代表として全国へ！長船君全国バドミントン大会出場

このほど北海道中学校バドミントン大会男子シングルの部で、長船拓也君（ニセコ中学校3年）が準優勝を収め、8月18日に長崎県で開催された全国中学バドミントン大会に出場しました。

北海道の代表として臨んだ全国大会。結果は、同大会3位となった選手との対戦で惜しくも敗れてしまいました。それでも長船君は、「全国3位の選手との力の差は感じませんでした。全国を経験出来たことは今後に向けて大きな成果になりました」と力強く話してくれました。

長船君は、高校進学後もバドミントンを続けるとのこと。今後の活躍が期待されます。



ジャンボカボチャを転がす古谷伸一さん（左）と小野剛良さん（右）。今年は小ぶりとのことですが、それでも大人二人がかりでやっと運べるほどの出来栄です



中央地区のカボチャデザインコンテストは10月13日まで作品を募集しています。ぜひご参加ください



中学校では、小田切さんが提供したカボチャでツールペイント教室が開かれました

## 新給食センターの味はいかが？給食町民試食会 ……8月17日

8月から業務がスタートした新学校給食センターの町民試食会が、町民センターで開かれました。会場には、100人以上の町民のみなさんが訪れ、新しい設備で調理された給食を堪能しました。試食をした一人は「おいしかった。今の子どもたちは幸せだね」と話すほど、給食の味は好評のようでした。



会場では、森栄養教諭が今後の参考にと、試食をした人から感想などを聞いていました

## 元気いっぱい走る！跳ぶ！幼児センター運動会開催 …9月12日

幼児センター運動会が、秋晴れの青空のもと、ニセコ小学校グラウンドで開催されました。

運動会では、赤組白組に分かれた園児がはしごや平均台などの障害を乗り越えてゴールを目指す障害物リレーや、お猿さんにふんした園児がペアを組んでバナナをのせたかごを運ぶ競技など、さまざまな競技が行われました。

会場には、たくさんの家族が応援に駆けつけてわが子と一緒に走る友達に大きな声援を送っていました。園児たちも、その声援を受けて、元気いっぱい一生懸命走ったり跳んだりしていました。



障害物リレーでは、園児たちが自分の背丈ほどある跳び箱を次々と乗り越えていきました



親子で参加する競技では、お父さんやお母さんたちもわが子と一緒に頑張りました

町民みなさんの  
参加ページです  
お便りをお待ちしています

# みんなの お便りページ

企画課広報広聴係まで

☎44-2121 FAX44-3500

e-mail▶koho@town.niseko.lg.jp

みんなのページ

## 私 の 意 見 our voice

みなさんから寄せられる「意見や、お便り」を紹介いたします。

今月は、みなさんが町やまちづくりに関して日ごろお気づきになったことを、気軽に町とやり取りしてもらおうための手法を紹介いたします。  
ぜひ気軽に活用ください。

### 『私の意見』をお寄せください

今月の広報誌には、『私の意見』という用紙がはさんであります。この用紙は、みなさんが日ごろ抱いている、町やまちづくりに対する意見や疑問を、町に気軽に伝えていただくために同封しました。用紙はのり付けすると封筒の形になり、そのまま郵便として出すことができます(切手はつきりませぬ)。町に届いた用紙は、町長が直接開封し、内容を確認します。その後、お寄せいただいた意見や疑問には一つひとつ回答しますので、できる限り住所や氏名もご記入ください(個人情報保護に保護します)。また、対応が必要なもの、可能なものについては、担当部署に指示を行い、早急に対応します。

なお、この用紙以外でも、ご意見は手紙、ファックス、Eメールのほか、町内

各所に設置してある『まちづくり広聴箱』など、どんな方法でも受け付けています。

※『まちづくり広聴箱』は役場、公民館、町民センター、綺羅乃湯に設置しています

#### まちづくりトークもご利用ください

グループで町長と懇談したい場合は、『まちづくりトーク』をご利用ください。おおよね5人程の人が集まりましたら、町長が指定の場所に伺います。場所がない場合は町で用意します。また、各課長や担当者の専門的な話が聞きたいという場合も利用できます。

日程などの調整がありますので、希望する人は事前に企画課広報広聴係(☎44-2121)までご連絡ください。

### 町内美化運動への取り組み

北海道二セコ高等学校農業クラブ会長

大道 美月



二セコ高校では今年5月より「町内美化運動」として清掃ボランティアを企画し、開始しました。この取り組みは、地元の高校生として、自分たちの手で「もっともっと素晴らしい町にしたい!」という気持ちから提案され、全校生徒106人が毎日チームごとに取り組んでいます。

コースは綺羅街道やサイレン坂、二セコ駅などを通る4コースを設定し、日ごろの感謝の気持ちを込めながら活動しています。

今は小さな取り組みですが、この活動で得た「達成感や充実感」を更なる活動へつなげていけるよう頑張っていきたいと思います。



ごみのない、綺麗な町を守るため、毎日頑張っています

### e u l t u r e カルチャー

#### ニセコ短歌会

#### ニセコ俳句会

新聞に知人の逝くを見る朝の秋の気配に寺の鐘きこゆ  
 制帽の笑顔が「ヤー」と手を上げて目覚むる夜空へ君は去り行く  
 登り来し有島が径親子坂初冠雪のエゾ富士の見ゆ

郡司 良子  
 工藤 恒子  
 岩田 稔雄

雨粒を透き通らせて紅芙蓉  
 つむりてもカンナの花の目に染みる

中下 正子  
 齊藤うめ子

息災をたしかめあいて盆終り

亀田 禮子

このコーナーでは  
毎月子育てに関する  
さまざまな活動や情報を紹介します

# にこにこ 広場



「わっしょいわっしょい!!!」  
掛け声と一緒にみんなの気持ちも一つになったね

## 子育てTopics

### 元気いっぱい 狩太神社祭

幼児  
センター  
8月25日

狩太神社祭の山車行列にくま組が参加しました。くま組42人が作ったうちわを園長が作った土台に張り付け、手づくりの小さなみこしが出来上がりました。「わっしょい」の掛け声や踊り『花笠音頭』の練習を重ね、練り歩きました。この日踊った『花笠音頭』は、ニセコハイツや敬老会でも披露しました。地域行事に参加し、ニセコの祭りをより身近に感じたことでしょうか。

毎年一つずつ歳が増えていくことは、子どもにとってすごくうれしいことです。おひさまでは、一人ひとりの子どもの誕生日に、遊びに来た親子みんなでお祝いしています。自分の年齢を理解し、意識するようになる2〜3歳は、みんなに「おめでとう」と声をかけられると照れながらもとても嬉しそうです。周りの大人や友達に支えられ、これからもすくすくと育つてくれることを願います。

### お誕生日 おめでとう

おひさま  
随時開催



「お祝いされてちょっぴり恥ずかしいけどうれしいな♡」  
みんなから3歳のお祝いを受ける小林美夕ちゃん(左)、後藤恵人くん(右)

## お知らせ

### 幼児センター保育開放

幼児センターでは、園の保育を体験するセンター保育開放を行います。事前に園の保育を知るためにも、来年度入園を考えているみなさんはぜひご参加ください。なお、平成22年度の入園募集は、11月から行います。詳しくは、広報、ホームページでお知らせします。

- 日時／10月23日(金) 午前9時30分～午前11時  
※きつね組は午前10時～午前11時30分
- 場所／幼児センター
- 内容／来年度子どもが入園する予定のクラスで、親子でリズム遊びや外遊びをする予定
- 申込み期限／10月20日(火)

### 子育て講座『親子ビクス』

親子ビクスは、童謡に合わせて親子で楽しむエアロビクスです。親子で思い切り体を動かしたあとは気分そう快ですよ。ぜひご参加ください。

- 日時／10月27日(火) 午前10時～午前11時30分
- 場所／幼児センター
- 申込み期限／10月23日(金)

#### ●このページに関する問合せ

ニセコ町幼児センター「きらっと」▶担当：浦野<sup>しかた</sup>または四方

☎(代表) 44-2700 FAX 44-2725

e-mail▶youji@town.niseko.lg.jp

#### ●幼児センターホームページ

<http://www.town.niseko.hokkaido.jp/youji/>



「幼児センターでの読み聞かせ」  
ボランティアのみなさんがやさしい語り口で  
子どもたちに本を読んでくれました

## お知らせ

### あそぶっくらぶ 10月の日程

- 10/1 ハロウィン用カボチャ製作
  - 10/8・15 文化祭用大型クラフト作り
  - 10/22 ハロウィンカード作り
  - 10/29 魔法のじゅうたん  
(ハロウィン・パーティー)
- ハロウィンパーティーの内容は、当日まで  
のお楽しみに…

## 新着本

- 鷲と雪 (北村薫)
- 植物図鑑 (有川浩)
- ころころろ (畠中恵)
- ビジュアルハッブル望遠鏡が見た宇宙  
(デビッド・デボーキン/ロバート W. スミス)
- 伊藤まさこの針仕事 (伊藤まさこ)
- 人生を素敵にする60の言葉 (ジョー・ライアン)
- わんわん探偵団 おかわり (杉山亮)
- ねこにこぼん (いもとようこ)

新着本はこのほかにもたくさんあります。あそぶ  
っくでご確認ください。

## ニセコ町学習交流センター「あそぶっく」

- 開館時間/午前10時～午後6時
- 休館日/月曜日 祝日(月曜日と重なったときは、次の火曜日も)  
第4金曜日(図書整理日のため) 年末年始

〒048-1502

虻田郡ニセコ町字本通105番地

☎0136-43-2155 FAX 0136-43-2156

ホームページアドレス <http://www13.ocn.ne.jp/asobook/>

# あそぶっく

だより No.79

## 展示

### ●本の展示

10/1～10/22 「収穫の秋」特集  
 今月は秋の味覚をおいしく調理する  
 ための本を集めてみました。おかずは  
 もちろん、炊き込みご飯やお菓子など、  
 旬の食材をよりおいしくいただける調  
 理法が満載です。

### ●趣味の展示

10/1～10/15 写真 (酒井拓司さん)  
 10/16～11/1 陶器 (清 真美さん)

## 今月の一冊

変わる日本語その感性 町田 健 青灯社



最近何げなく使われている、ちょっと気になる日  
本語。文法的、語法的に本来は正しくない表現が一  
般化するのとはなぜか。変わる日本語の背景・理由を  
日本人一般の感性の変化や日本語の性質から鋭く読  
み解きます。

こ め ゃ ん に  
こ ん に ち は  
あ っ ち ゃ ん

10  
月生まれ  
1  
歳の  
写真

こんにちは  
赤ちゃん

望羊団地 西山 柚希ちゃん  
★8月15日生 (亮さん=路子さん)



荒川 琉空くん  
(29日) 本通2  
(淳史さん=有紗さん)  
「みんなの愛情を  
いっぱいもらって  
元気に育ってね」



佐々木香月ちゃん  
(4日) 本通5  
(一茂さん=加奈子さん)  
「いつも笑顔でありがとう。  
健康で元気に育ってね」



三浦 里虹ちゃん  
(30日) 本通9  
(啓慎さん=久美さん)  
「元気が一番★  
三姉妹仲良くね♥」



岡田 呼也くん  
(17日) ニセコ親交会  
(修さん=仁美さん)  
「明るく元気に育ってね」

ニセコハイツ 永田いつへさん  
(満94歳) 8月25日

ニセコハイツ 土生ヲリエさん  
(満95歳) 8月28日

ニセコハイツ 米坂 ハツさん  
(満85歳) 9月1日

曾我親交会 松田 斌さん  
(満81歳) 9月1日

西宮 工藤幸四郎さん  
(満87歳) 9月12日

こめいぶくを  
おいのびます

みんなのページ

8月16日～9月15日  
住民係窓口届出分

認知症という病気は、最近テレビなどでも取り上げられ、みなさんも何となく目にしたり、耳にしたりすることが多いのではないのでしょうか。

**さまざま種類の認知症**

一口に認知症といっても、発症する年齢や脳のいしゆくの度合い、血流が悪くなる脳の位置、そのほかの疾患によつて病名や症状が異なります。

現在、認知症研究はひと昔前よりはるかに進み、脳全体が縮んで起こる『アルツハイマー型認知症』のほかに、働き盛りの世代に発症する『若年性認知症』、脳こうそくの後遺症で起こる『脳血管性認知症』、パーキンソン病に似た歩行障害と幻覚症状が出る『レ

ビー小体型認知症』など細かく分類されています。ただ、どの認知症にも共通して現れる症状が、記憶障害です。

**認知症と物忘れの違い**

認知症の記憶障害は、一般的な物忘れとは少し違います。食事を例にすると、「何を食べたのか」を思い出せないのは物忘れです。しかし認知症では、食べたこと自体を忘れてしまいます。そのため「朝ごはんを食べていない。お腹がすいた」と訴えるようになり、食べたことを説明しても怒るようになります。本人にとっては食べた記憶がないのに、「食べた」といわれるのですから当然かもしれません。

このような場合は、忘れて

いることを指摘したり批判したりせず「これから準備します」といって、おやつや飲み物などが用意して訴えに応じることが大切です。

**そのほかの認知症の症状**

認知症は、記憶障害のほかにも場所や時間が分からなくなる『見当識障害』という症状が多く見られます。この症状は、トイレの場所が分からなくなり間に合わなかったり、夜中なのに朝だと勘違いしてうろろ歩き回ったりします。これらの症状はほとんどの認知症の人に現れ、本人や家族にとってもっともつらい症状でもあります。

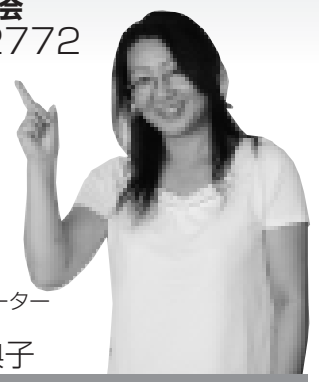
**認知症対応のポイント**

認知症の人は、忘れたり失敗したりしてもその人の人格まで変わるわけではありません。中には、自分が認知症と気付かない人もいます。それでも本人は、心のどこかで忘れること、分からなくなることに不安を抱えています。

認知症の人と接するときは、ゆっくりと穏やかに話し、出来ないことだけを手伝えること、プライドを傷つけずそばで温かく見守ることが大切です。

老後  
すてきな  
地域で見守る認知症

ニセコ福祉会  
☎44-2772



認知症サポーター  
養成講師  
福山 典子

知っていますか？  
『認知症』という病気

# くらしの情 報

## お知らせ

みなさんの一票で決まりました

### 二セコ町長選挙の結果

区分	選挙当日の有権者数	投票者数	投票率
男	1835	1604	87.41%
女	1995	1784	89.42%
計	3830	3388	88.46%

### 候補者別得票結果

■有効投票数／3370  
■無効投票／18

当落の別	候補者氏名	年齢	得票数
当選	片山 健也	56	2057
次点	高橋 守	57	1313

■問合せ／二セコ町選挙管理委員会  
☎44・2121

担当Ⅱ高瀬・馬淵

健康が一番の財産

### 各種健康づくり事業

#### インフルエンザ

#### 予防接種補助

町では、医療機関で季節性インフルエンザの予防接種を受ける人に、1人につき1000円の補助を行います。

■補助対象者／  
・予防接種実施日に65歳以上の  
・60歳～65歳で心臓、腎臓、呼吸器疾患などの身体障害者手帳をお持ちの人

#### ■補助対象の医療機関

・二セコ医院  
・俱知安厚生病院

・中川クリニック

・くとさん外科胃腸科

・さとう内科医院

・昆布診療所

・昆布温泉病院

・たいようクリニック

#### ■申込方法

・二セコ医院で受ける人／  
直接お申し込みください  
(☎44・2201)

・近隣医療機関で受ける人／  
保健福祉課へお申し込みください

#### ■予防接種日程

・二セコ医院／  
10月27日(火)  
・その他の医療機関／  
予防接種を受ける各医療機関に直接お問い合わせください

### エキノコックス症検診

■日時／10月20日(火)

午後6時30分～午後7時

■場所／町民センター

#### ■対象

・小学3年生、中学2年生  
(保護者へ通知します)  
・過去5年間検査していない20歳以上の

#### ■検査方法

#### ■受診料

・未成年…無料  
・20歳～69歳…200円  
・70歳以上…1000円

■結果通知／1カ月後、異常があった人へお知らせします

◎問合せ／保健福祉課健康づくり係 ☎44・2121

担当Ⅱ青木・山本

# こんな仕事しています!!

[商工観光課商工観光係]

鈴木主任(左)、前原係長(右)



私たち商工観光係は、商業の振興、労働者の支援、観光の振興などを担当する部署です。

昨年の経済危機以来、厳しい経済状況が続いています。町では独自の制度や北海道の制度と連携して、中小企業向けに低利の融資を行うほか、商工会の活動を支援するなど商業振興に取り組んでいます。

また、観光振興では、6月に北海道や倶知安町などと連携して国際会議(日豪観光交流促進協議)を誘致したほか、町民のみなさんが取り組む「七夕の夕べ花火大会」や「ニセコフェスティバル」、「ニセコキラ綺麗市」などのイベントを支援しています。

経済の活性化は、地域を元気にします。この活動は、一部事業者や行政のみが行うものではありません。一番重要な担い手は、町民のみなさんです。みなさんの活動なくして先には進めません。これからも、私たちは、みなさんが笑顔で暮らせるよう『縁の下の力持ち』でがんばります。

このコーナーでは、2カ月に1回役場内の係の仕事内容を紹介します

## まちの事件簿

ニセコ町防犯協会

倶知安警察署 ☎22-0110

### 車両部品の盗難事件の発生

町内の資材置き場に駐車していたショベルカーからバッテリーが盗まれる事件が発生しました。

盗難事件

### 後方の確認不足で衝突

8月19日、町内の飲食店駐車場で、後ろをよく確認せずにバックした車が、後ろに止まっていた車に衝突する事故が発生しました。

交通事故

### 運転操作ミスで接触事故

8月25日、町道を走っていた車がカーブに差し掛かったときに運転操作を誤り、対向車線を走ってきた車の側面に接触する事故が発生しました。

### 秋のクリーン作戦

町内の各団体の協力により、市街地区周辺のごみ拾いを行います。

■日時/10月8日(木)

午後1時30分役場集合

※雨天中止

### 10月は「町内ぐるみの美化清掃月間」です

今月は、町内のごみ拾いを実施するなど、各自治会で美化清掃活動にご協力をお願いします。清掃を行う場合、ごみ袋を配布します

ので、必要な場合は事前にご連絡ください。

■問合せ/町民生活課環境係

☎44・2121

担当||阿部・石橋

ごみ処理について考えよう

### ごみ処理施設見学希望の受付

町では、町民のみなさん

にごみ分別処理の仕組みを

学んでもらい、ごみ分別や

減量化の大切さを知っても

らうため、ごみ処理施設の

見学希望者を受け付けて

います。

見学を希望する人は、気軽にお申し込みください。

■受付日時/平日午前9時

〜午後3時

### ■予定見学施設/塚越産業

資源ごみ一時処理・保管

施設、一般廃棄物最終処

分場、堆肥センター

### ■申込期限/見学を希望す

る日の10日前まで

### ■最低参加人数/5人以上

■問合せ/町民生活課環境

係

☎44・2121

担当||阿部・石橋

芸術に触れる秋

### 有島武郎青少年公募絵画展

21回目を迎えるこの絵画

展は、毎年全道各地から素

晴らしい作品が寄せられて

います。

青少年の情熱が込められ

た作品の数々を、ぜひご覧

ください。

■展示期間/10月31日(土)

11月15日(日)

■場所/有島記念館

■問合せ/有島記念館

☎44・3245

担当||尾崎

## 町営 空き室がありません

住宅に

情報

平成21年9月20日現在

10月は公募する住宅がありません

■住宅情報に関する問合せ/

建設課住宅管理係 ☎44-2121

担当=齊藤・三橋

お知らせ

ニセコの味覚を満喫  
ニセコ町産業まつり

産業まつりは、ニセコの大地の恵みに感謝するお祭りです。

当日は、農畜産物などの即売や各種飲食コーナーが目白押しです。ぜひお越しください。

■日時／10月17日(出)

午前11時～(雨天決行)

※収穫感謝祭・産業貢献者表彰は午前10時から

■会場／町民センター大ホール・駐車場

■問合せ／農政課農業推進係

☎44・2121

担当Ⅱ芳賀・佐々木

みんなで楽しむ芸術の秋  
文化まつり開催

文化まつりでは、町内の文化サークルのみなさんが、日ごろの活動の成果を披露します。

また、会場では文化まつりの開催に合わせて、児童生徒習字・絵画作品展も開催します。

児童生徒たちの力作をぜひご覧ください。

ひご覧ください。

■期間／10月31日(出)～11月3日(火)

■場所／町民センター

詩吟大会もご来場ください

文化まつりの開催に先立ち、詩吟大会を開催します。迫力ある日本古来の伝統芸術に触れてみませんか。

■日時／10月25日(日) 午前10時～

■会場／町民センター

◎文化まつり・文化事業に関する問合せ／文化協会事務局(総合体育館)

☎44・2034

担当Ⅱ佐藤・淵野

豊かな自然を肌で感じよう  
森と緑の会森林観察会

ニセコ森と緑の会では、みなさんに森林と親しんでもらうため、森林観察会を開催します。

当日は、洞爺湖方面の森に参加者のみなさんと一緒に散策します。

定員になり次第募集を締め切りますので、早めにお申し込みください。

契約結果を公表します

- 工事や委託業務、物品購入などの契約結果をお知らせします。
  - 8月11日から9月10日までに行われた入札や随意契約は次のとおりです。
- ※落札率とは、町が予定していた金額に対し、実際に契約した金額の割合のことです。

<b>平成21年度近藤地区簡易水道区域拡張工事</b>	
予定価格：30,996,000円	契約金額：29,400,000円
落札率：94.8%	契約相手：株式会社志田建設
<b>平成21年度町道元町旧国道線舗装新設工事</b>	
予定価格：5,638,500円	契約金額：5,334,000円
落札率：94.5%	契約相手：株式会社志田建設
<b>教員住宅屋根改修工事(富士見1号・2号)</b>	
予定価格：2,278,500円	契約金額：2,247,000円
落札率：98.6%	契約相手：株式会社石塚建設
<b>ニセコ中学校理科教材等備品購入</b>	
予定価格：1,707,720円	契約金額：1,606,500円
落札率：94.0%	契約相手：矢橋商店
<b>陸上競技場体育器具購入</b>	
予定価格：966,000円	契約金額：966,000円
落札率：100%	契約相手：有限会社渡辺商事

■日時／10月25日(日)

午前9時役場集合

※小雨決行

■参加料／1000円(昼食代、保険料)

■定員／30人

■申込締切／10月16日(金)

■申込み・問合せ／農政課畜産林務係

☎44・2121

担当Ⅱ花輪・谷井

羊蹄の『味力』が勢ぞろい  
羊蹄山麓味覚フェスタ

今年も、後志管内の有名

店が地元食材を使った料理を提供する『羊蹄山麓味覚フェスタ』を開催します。

羊蹄山麓の『味力』が詰まったこの催しに、みなさんぜひお越しください。

■日時／11月2日(月) 午後6時30分～

■場所／ヒルトンニセコビル

レッジ

■参加料／4000円(前売り券)

■前売り券販売／役場商工観光課

☎44・2121

担当Ⅱ淵野・佐野

■問合せ／羊蹄山麓味覚フェスタ実行委員会事務局

☎0134・25・9191

冬時間になります  
総合体育館閉館時間の変更

冬期間は、総合体育館の閉館時間が午後10時から午後9時に変わります。

■冬期閉館時間の適用期間／11月1日～来年3月31日まで

■問合せ／総合体育館

☎44・2034

担当Ⅱ淵野・佐野



くらしのお悩み  
法律相談所



住宅は一生の  
買い物

10月1日から「住宅<sup>かし</sup>瑕疵担保履行法(略称)」という法律が施行されます。この法律は新築住宅の注文者や購入者を保護する法律です。

近年、「購入した住宅が欠陥住宅だった」「欠陥住宅を建てた(売った)会社が倒産して補修を受けられない」ということが社会問題となりました。そこで、この法律により平成21年10月1日以降に引き渡す新築住宅について、一定の瑕疵(=欠陥)が見つかった場合に備えて、売主の宅建業者や建設業者に保証金の供託(法務局などにお金を預けること)や保険加入が義務付けられました。

これにより事業者は確実に欠陥を補修することが可能になり、万一、事業者が欠陥を補修しないまま倒産しても保証金や保険金が支払われ、補修する費用を確保することができることとなります。

また保険には、事業者と紛争になった場合、専門家による紛争処理を低額で利用できる制度もあります。新築住宅を購入・建築予定の人は、事業者が供託や保険加入をしているかの確認が重要となります。

岡室弁護士の事務所／倶知安ひまわり基金法律事務所  
倶知安町南1条東2丁目4-7ベルウッドビル3階  
☎21-6228 FAX21-6229

ハウスの情報

年金だより

免除期間分の年金給付が改善されました

基礎年金の財源は、みなさんが納める保険料と国が支出する国庫負担によりまかなわれています。これまで3分の1だった国庫負担の割合が、このたび2分の1に増額されました。

経済的な理由などで保険料の免除を受けている場合も、国が負担する割合分は、将来みなさんが受け取る年金額に反映されます。そのため今回の負担割合変更により、平成21年4月以降の免除を受ける期間に対する将来の年金額が増額されます。

保険料の免除制度や手続きについて分からないことがある人は、気軽にご相談ください。

■年金に関する問合せ／

小樽社会保険事務所 ☎0134-23-4236

または年金ダイヤル ☎0570-05-1165

■担当／町民生活課住民係 ☎44-2121

担当=川埜・佐藤

目指せ羊蹄山麓博士  
羊蹄山麓観光ガイド検定試験  
羊蹄山麓地域の商工会と商工会議所では、昨年に続き羊蹄山麓広域観光ガイドの検定試験を行います。テキストブック『ぐるっど羊蹄まちしるべ』は、各商工会・商工会議所で、初級受験者を対象に配布しているほか、公式ホームページにも掲載しています。

■試験日時／11月15日(日) 午後1時30分～

■会場／町民センター

■受験料／初級・中級とも(一般) 3000円 (高校生以下) 1000円

■申込期限／10月15日(日) 研修講座を開催します 希望する人は、事前に申し込みください。

■開催日・場所／

【初級】  
・10月26日(月) 喜茂別町農村環境改善センター  
・11月5日(木) 真狩村交流プラザ

【中級】

・10月30日(金) 蘭越町ふれあいプラザ21  
・11月4日(水) 真狩村交流プラザ

■開催時間／午後6時～ ※中級講座は昨年初級検定試験合格者が対象です

■受講料／中級一般は1000円、そのほか無料

■公式ホームページ／  
<http://www.36guide-ikusei.net/>

■申込み・問合せ／商工会 ☎44-2214 担当 梅本・泉

「こころの病」を知ろう  
やさしい精神保健講座開催  
誰もがかかる可能性のあるこころの病について、一緒に考えてみませんか。

■日時／11月11日(水)、11月18日(水) ともに午後1時～

■場所／倶知安複合福祉施設「つくしんぼ」

■定員／30人

■申込み期限／11月6日(金)

■問合せ／後志保険福祉事務所子ども・保健推進課 ☎23-1957

心の贈り物 善意に感謝します

ニセコ町受付分

《福井地区親交会》土生 利信 様 (母が生前お世話になったお礼として)

ニセコ福祉会受付分

《本通7》春日井 陽子 様 (社会福祉事業に役立ててください)

《さくら団地》佐々木 繁夫 様 (社会福祉事業に役立ててください)

ニセコ社会福祉協議会受付分

《福井地区親交会》土生 利信 様 (母が生前お世話になったお礼として)

《石狩市》一宮 祥一 様 (母が生前お世話になったお礼として)

《横浜市》馬場 輝之 様 (父が生前お世話になったお礼として)

注意

この時期遭難が多発します  
山菜採りの遭難に注意

この時期は、山菜採りなどで入山する人が多くなるこの時期は、遭難事故が多発する時期でもあります。入山する人は、次の点を心掛けて事故に遭わないようにしてください。  
・家族などに行き先と帰宅時間を知らせる  
・単独の入山を避け、仲間と声をかけながら入る  
・目立つ色の服を着る  
・携帯電話や非常食、クマよけの鈴を持って入る  
・迷ったときは無理をせず、落ち着いて救助を待つ

■問合せ／二セコ消防  
☎44・2354

担当Ⅱ大友・中村

木の伐採は届け出が必要ですが  
森林の伐採手続きのお知らせ

町では、森林資源や土壌、環境の保護を目的に、植林から伐採までを計画的に管理する「森林整備計画」を定めています。

この計画の区域内の土地は、個人所有の土地でも、森

林を伐採するためには「伐採及び伐採後の造林の届出書」の提出が必要です。  
届け出をしないまま森林を伐採すると、罰金などが科せられる場合がありますので、必ず伐採前に届け出をしてください。

計画の対象区域など詳しいことは、お問い合わせください。

■問合せ／農政課畜産林務係  
☎44・2121

担当Ⅱ花輪・谷井

法律で禁止されています  
ごみの野焼き禁止

個人でドラム缶や素掘りの穴を使ってごみを焼却する野焼きは、法律で禁止されています。  
野焼きは、煙や悪臭などが近所の人の迷惑になるだけでなく、火災発生の原因になる危険性もあります。違反者には、罰金などが科せられる場合がありますので、絶対にやめましょう。

■問合せ／二セコ消防

☎44・2354

担当Ⅱ大友・中村

相談

気軽に相談ください  
特設行政相談会開催

行政相談員の大道政彦さんが、行政機関が行っている仕事に関する苦情や疑問についての相談に応じます。秘密は守られますので、気軽にご相談ください。

■日時／10月19日(月)・20日(火) 午前10時～正午

■場所／町民センター

■問合せ／町民生活課町民生活係  
☎44・2121

担当Ⅱ石橋・阿部

相談ください年金のこと

社会保険事務所出張相談所

年金の相談や問い合わせなどにご利用ください。

■開設日時／

・10月7日(水) 午後1時～午後5時、8日(木) 午前9時～午後2時

・11月5日(木) 午後1時～午後5時、6日(金) 午前9時～午後2時

■場所／俱知安町後志労働福祉センター

■問合せ／小樽社会保険事務所

☎0134・23・4236

初回相談料は無料です  
しりべし弁護士相談センター

相談を希望する人は、事前に電話でご予約ください。

■予約受付時間／

平日午前10時～午後4時

■相談受付日／毎週水曜日

■相談時間／30分程度

■場所／岩内町高台84・3

■相談料／初回のみ無料

■申込み・問合せ／しりべし弁護士相談センター

☎0135・62・8373

退任のご挨拶

ニセコ町長 佐藤 隆一

平成十七年十月九日、町長に就任させていただきましたから四年の歳月がたち、この十月八日をもって退任いたします。

この間、大変厳しい町財政の中ではありましたが、町民皆様のご理解とご協力を得て、町長の職を務めることができました。これまで皆様から賜りましたご支援ご指導に対しまして心から深く感謝申し上げます。

町職員として三十三年、町長として四年の永きにわたり皆様に大変お世話になりましたことに、改めて心から感謝とお礼を申し上げます。

地域を巡る情勢は大変厳しいものがございますが、新しい町長のもとで町民の皆様が一丸となって、美しい自然と人情味溢れるこのニセコ町の限らない発展を目指して努力していただきますことをご期待申し上げます。

おわりに、町民の皆様のご活躍とご健勝をご祈念申し上げ退任のご挨拶に代えさせていただきます。



The calendar of a town

# まちのカレンダー

10月は

町道民税  
国民健康保険税  
後期高齢者医療保険料 } 第3期の納期です

納期限は26日(月)

※口座振替をご利用の方は、残高の確認をお願いします  
 ■町道民税・国民健康保険税の問合せ  
 税務課  
 ■後期高齢者医療保険料の問合せ  
 保健福祉課  
 ともに ☎44-2121

- 公 = 公民館    幼 = 幼児センター    西 = 西富地区町民センター
- 役 = 役場    体 = 総合体育館    有 = 有島記念館
- 運 = 運動公園    あ = あそぶっく    町 = 町民センター

★総合体育館の一般開放は  
 毎週水曜日、土曜日と日曜日です。  
 水曜日…午後7時から午後10時  
 土曜日…午前9時から午後10時  
 日曜日…午前9時から午後5時

●夜間・休日の急患対応

**俱知安厚生病院**  
☎22-1141

●急患受付  
365日24時間対応

---

●平日夜間、土・休日対応

蘭 蘭越診療所(蘭越) ☎57-5424

く と さ ん 外 科 胃 腸 科 ( 俱 知 安 )  
☎21-6410

●平日夜間受付  
午後5時～午後7時

●土曜受付  
正午～午後5時

●日曜・祝日受付  
午前9時～午後5時

1 (木)	2 (金)	3 (土)
●ニセコ高校開校記念日	●ニセコ高校秋休み【4日まで】	●ニセコ中学校文化祭 / 同校: 8:50~15:20

4 (日)	5 (月)	6 (火)	7 (水)	8 (木)	9 (金)	10 (土)
●ニセコフェスティバル「ニセコマルシェ(市場)」/グランヒラフスキー場第一駐車場: 9:00~15:00	●ニセコ高校後期始業式 ●健康相談 / 西: 10:00~12:00	●幼児センター秋遠足 / 町内: 9:00~	●近藤小学校前期終業式 ●綺羅乃湯まつり町民無料開放 / 綺羅乃湯: 9:00~21:00 ●歯科検診・フッ素塗布 / 町: 12:45~14:15	●秋のクリーン作戦 / 西: 13:30集合 ※雨天中止 くらしの情報→P14参照	●ニセコ中学校前期終業式 ●麻しん風しん(3・4期)予防接種 / ニセコ医院: 13:00~13:30	●ニセコ中学校秋休み【13日まで】
	あそぶっく休館日	夜間当番医 蘭 西			もやさないごみ収集日(金曜日地区)	
11 (日)	12 (月)	13 (火)	14 (水)	15 (木)	16 (金)	17 (土)
	体育の日 ●ニセコフェスティバル「ニセコマルシェ(市場)」/ミルク工房: 10:00~14:30	●近藤小学校後期始業式 ●1歳6カ月児・3歳児健康診査 / 町: 13:30~15:00	●ニセコ中学校後期始業式 ●歯科検診・フッ素塗布 / 幼: 15:00~16:30	●寿大学「蘭寿大学交流会」/蘭越町: 10:00~ ●秋の火災予防運動パレード / 町内: 10:00~ ●ニセコ消防招集訓練 / 同署・町内: 13:00~		●産業まつり / 町: 11:00~13:00 ※雨天決行 くらしの情報→P15参照
	あそぶっく休館日	夜間当番医 蘭 西 あそぶっく休館日	もやさないごみ収集日(水曜日地区)			
18 (日)	19 (月)	20 (火)	21 (水)	22 (木)	23 (金)	24 (土)
	●秋の輸送繁忙期の交通安全運動【28日まで】 ●行政相談 / 町: 10:00~12:00 くらしの情報→P17参照	●行政相談 / 町: 10:00~12:00 くらしの情報→P17参照 ●近藤小学校「ふれあい参観日」/同校: 13:30~ ●エキノコックス症検診 / 町: 18:30~19:00 くらしの情報→P13参照	●歯科検診・フッ素塗布 / 町: 12:45~14:15		●幼児センター保育開放 / 幼: 9:30~11:00 にこにこひろば→P10参照	●ニセコ高校2年生修学旅行 / 関西・九州方面: 【28日まで】
	あそぶっく休館日	夜間当番医 蘭 西			もやさないごみ収集日(金曜日地区) あそぶっく休館日	当番医 蘭
25 (日)	26 (月)	27 (火)	28 (水)	29 (木)	30 (金)	31 (土)
●ニセコ小学校学芸会 / 同校: 9:00~ ●ニセコ森と緑の会「森林観察会」/洞爺湖方面: 9:00役場前集合 ※少雨決行 くらしの情報→P15参照 ●詩吟大会 / 町: 10:00~ くらしの情報→P15参照 当番医 蘭		●インフルエンザ予防接種 / ニセコ医院: 8:30~ くらしの情報→P13参照 ●子育て講座「親子ピクニック」 / 幼: 10:00~11:30 にこにこひろば→P10参照			●ポリオ予防接種 / ニセコ医院: 13:00~	●有島武郎青少年公募絵画展 / 有【11月15日まで】 ●ニセコハロウィンパーティー / アンヌプリスキー場マック: 15:00~20:00 ●文化まつり・全町児童生徒習字絵画工作展 / 町: 開会式18:00~【11月3日まで】 くらしの情報→P15参照
	あそぶっく休館日	夜間当番医 蘭 西	もやさないごみ収集日(水曜日地区)			

10月の情報

# ニセコ 昔 今 物語

時代とともに移り行くニセコ町の町並み  
当時の街角を切り取った写真には  
『懐かしくも目新しい』  
そんなニセコ町の姿が映し出されています



—撮影：昭和40年代—



## 狩太神社祭と 中央3町内会

上の大きな写真は、狩太神社祭の行列を収めた昭和40年代中頃の写真です。写真の様子から、昔も今と同様多くの人が祭りを盛り上げている様子が伺えます。

現在と大きく違うのは、行列の奥に見える中央3町内会の町並みです。中央3町内会は、綺羅乃湯から西側の石造り倉庫まで広がる町内会です。この町内会内には、現在2軒の住宅しかありません。しかし当時は住宅だけで約25世帯、100人以上の人が住んでいたそうです。また、住宅以外にも駅前広場を中心に食堂や衣料品店、日用品雑貨店、理

髪店、ハイヤー会社、運送会社などさまざまな事業所も建ち並んでいました。

しかし、平成に入ったころから次第に世帯数が減少してきたことや、当時老朽化していた町内入浴施設更新、そして駅前活性化のため、平成5年から駅前温泉施設の建設計画がスタートしました。

現在では、多くの人が生活し、にぎやかだった当時の面影を残すのは、農協倉庫群など数棟の建物だけとなりました。その代わりに、町内外から利用者の訪れる綺羅乃湯が新たな憩いの場として多くの人に親しまれています。

このコーナーでは、現在の町並みと見比べることができる写真や動画を募集しています。自宅の近所を撮影した写真などでも結構です。写真をお持ちの方は、企画課広報広聴係（☎44-2121）までご連絡ください。

### 編集後記

広報ニセコの表紙が今月から変わりました。前任者がデザインしたこれまでの表紙は非常にレベルが高く、町民のみならずほかの自治体からの評判もとても良かったため、変更には大変な勇気がいりました。ですが「いくら良いデザインでも見慣れてしまつと効果が薄れる」との判断から今回の模様替えとなりました。見た目は変わりましたが、これまで同様「町民のみならずが主役の楽しく役立つ広報誌」を心がけていきます。これからも広報ニセコをどうぞよろしくお願ひします。（〇）

### 人の動き（8月末現在）

人口	4,671
（前月比）	-8
男	2,264
（前月比）	1
女	2,407
（前月比）	-9
世帯	2,141
（前月比）	-8

外国人登録者（前月比 ±0） 72

### 今月の表紙



大きなジャンボカボチャを転がす井沼賢志君（左）と小さなおもちゃカボチャを丁寧に集める井沼享瑠君（右）  
（カボチャ収穫会にて...8ページ「まちの話題」）

