

【特集】

ぐる～ぷいほ～む きら里

7月から開設します

まちづくり情報室.....7

まちの話題.....9

みんなのページ.....11

くらしの情報.....15

まちのカレンダー.....22



特集

# ぐる～ぷほ～む きら里

## 7月から開設します



平成25年8月から施設建設工事が始まっていた「ぐる～ぷほ～むきら里」がいよいよ7月1日から入居できるようになります。

高齢者が住みなれた地域でいつまでも安心して暮らせるように建設された「きら里」。

その「きら里」ではどのような生活をおくるのでしょうか？施設の内部の紹介や料金・入居してからのサポートなどについてQ&Aも含めていろいろと説明します。

## 認知症高齢者グループホームとは？

認知症となった高齢者（要支援2以上）5～9人を1グループとし、介護を受けながら共同生活することによって認知症の進行を緩やかにすることを目的とした居住施設です。一般の高齢者施設とは違い少人数の落ち着いた家庭的な雰囲気の中で、できるだけ自立的な生活を送るため、原則的に居室は個室で、浴室や食堂などを共同利用します。

施設では、介護スタッフのサポートを受けながら各々の身体状況に合わせて掃除・洗濯・料理・買い物などの役割があり、自分たちで担い、共同生活を送ります。



### 入居対象者は？

- ・要支援2～要介護5の認定者で、認知症の診断を受けた人
- ・共同生活を送るにあたって、支障が無い人
- ・常時医療機関において治療を有する必要がある人

### 利用料金は？

利用料金については介護度によって変わります。詳しくは下記の表を参考にしてください。また、所得により「高額介護サービス費支給制度」に該当します。

自己負担1割の合計額が、同じ月に一定の上限を超えたとき、後志広域連合に申請をすると「高額介護サービス費」として払い戻される制度があります。詳しい内容については入居時などに職員と相談させていただきます。

介護度	要支援2	要介護1	要介護2	要介護3	要介護4	要介護5
保険1割（日額）	801円	805円	843円	868円	886円	904円
室料（日額）	1,150円					
食費（日額）	1,000円					
光熱費（日額）	400円					
月額利用料※1	100,530円	100,650円	101,790円	102,540円	103,080円	103,620円
冬期光熱費（日額）※2	200円					
冬期間利用料	106,530円	106,650円	107,790円	108,540円	109,080円	109,620円

※1 月額利用料は30日として計算しています。

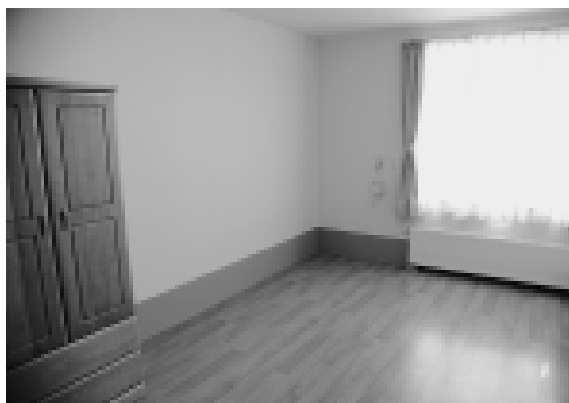
※2 冬期間は10月～4月となります。

※3 介護保険1割負担額は、法改正により変更する場合があります。

# きら里

## の全貌

居室の広さは14.4㎡（約8.7畳）で洗面台とタンスが設置されています。ベッドなどの家具は使い慣れたものを利用していただくなど、今までの生活と変わらないように生活ができます。



### 多目的スペース



### 玄関・ホール・事務室



十分な広さの玄関は靴を履くのに便利なイスが設けられ、体の負担を和らげます。また、事務室からは施設全体を見渡せる形となっております。入居者の安全を見守ります。

### 居間・食堂・台所



居間・食堂ではゆったりとした空間で入居者のみなさんと食事をとったり、テレビなどを見て団らんすることができます。また、台所は3口IHコンロを採用しており、広々と料理を作ることができます。

## 地中熱

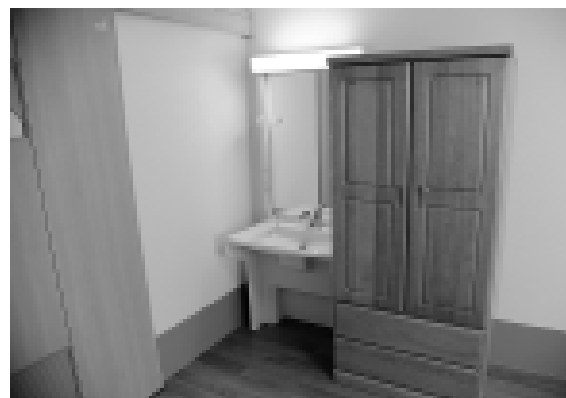


冷暖は再生可能エネルギーを利用するため、地中熱ヒートポンプを導入しています。  
入居者だけでなく、地球にも優しい施設となっています。



# ぐる〜ぷほ〜む

## 居室



## 浴室・トイレ・洗濯室



脱衣室・浴室など広々としたスペースがあり、くつろいで入浴ができます。また、洗濯室には2台の洗濯機が用意されており、自由に使用することができます。さらに、トイレは車椅子を使用する人も安心して使うことができる広さとなっています。



各種イベントを行うことができる広々とした多目的スペース。ここは全面がガラス張りで羊蹄山が一望できます。畳の小上がりがあって横になりゆっくり昼寝をすることもできます。



# きらり里のあれこれ

入居の手続き（流れ）はどのようになっていますか？

二セコハイツと地域包括支援センター（二セコ町役場内）または二セコ福祉会ホームページにある、入所申込書（指定の用紙）と介護保険被保険者証の写しを6月30日までは二セコ福祉会に、7月1日からはきらり里に提出していただきます。受付後こちらから連絡させていただきます。利用料やそのほかの相談に応じますのでご相談ください（入所申込書には入居基準が添付されています）。

また、開設後になります。また、入居ができるよう体制を整える予定です。

スタッフは何人いますか？

スタッフは全員で7人います。勤務は交代制で、日中は3人程度、夜間は1人のスタッフで対応します。

どのようなサポートをしてくれますか？

入居の対象となる人は認知症と診断された人となります。その人の状態に応じて日常生活の支援、介護の量は変わってきます。食事、入浴、排泄など、できる限り本人の力を大切にしながら、可能な限り自分で生活できる時間が長くなるように介護します。

認知症の専門的な研修を受けたスタッフにより、できる限りご自身での生活が長く送れるように適切な介護計画に添ってサポートしていきます。

どのようにして1日を過ごしますか？

基本的には施設のような時間割はありませんので、普段ご自宅で過ごされている日常を送っていただけるようにします。例えば、食事の支度や掃除などの家事

や縫い物や手芸、畑作業などの趣味の時間も過ごしていただけます。

行事やレクリエーションなどはありますか？

行事やレクリエーションは、入居されているみなさんと職員が季節や気候、希望に合わせて一緒に考えます。今まで、春には花見、夏には屋外での焼肉、秋にはもみじ狩りなどされているのであれば、そのような意見を出し合いながら行事を企画します。レクリエーションは、楽しむことを前提にしながら認知症の症状に効果のある内容を考慮してメニューを考えます。

入浴は週に何回入れますか？

家庭のお風呂と同じような大きさのお風呂となっており、希望があれば毎日でも入浴していただくことが可能です。ただし、介護が必要な人はスタッフが対応できる時間帯での入浴をお

願います。

終身まで入居できますか？

認知症の進行による重度化や、加齢による身心機能の低下で寝たきりになった場合などは、きらり里と一緒に生活しながら最後を迎えていただくことが可能です。ただし、医療的な対応が必要になった場合は、入居条件にもありますが退所していただくこともあります。

体が不自由なのですが大丈夫ですか？

麻痺があっても自分で歩くことができず車椅子を利用していただいたり、自分で食事ができない人など、身体に障がいがある人でも、認知症の診断がついている場合には入居が可能です。ただし、ここでも医療的な対応が必要だったり、共同生活を送ることができないほど重度の障害がある人は入居要件にあてはまらないため入居できません。



私たちスタッフが入居者の生活をサポートします



使い慣れたベットなどの家具は持ち込みできますか？

部屋には、洗面台とクロ―ゼット（衣装ダンス）し  
かありません。家庭での生  
活を継続し、できるだけ環  
境を変えないことが大切な  
ので、今まで使っていた家  
具を持ち込んでいただくこ  
とになります。部屋の広  
さには制限があります。

硬いもの（嚥下機能の低下  
など）が食べられません。ど  
うしたらいいですか？

認知症の進行により、身  
心共に機能が低下していく  
ことは認知症の症状として  
把握していますので、その  
症状に応じた適切な介護を  
行っていきます。その際  
はご家族に常に情報を提供  
し確認、相談してきます。

面会はどのようになってい  
ますか？

基本的に制限はありません  
が、安全確保のため施設  
する時間（夜間21時～翌朝  
7時程度）を設定する予定  
です。  
また、面会時の食事や宿  
泊は可能です。宿泊につい  
ては入居者と同室での宿泊  
となり、食事は入居者と一  
緒に作って食べることがで  
きます。（食費負担有）

フが行います。ただし、医  
療行為となる薬（インスリ  
ンなど）の管理はできませ  
ん。

利用中の入院はどうなりま  
すか？

お部屋の利用料は入院期  
間中もいただくことになり  
ますが、入院期間が長引く  
ことになれば退所してい  
ただくこととなります。

夫婦で入居できますか？

基本的には1人部屋とな  
っていますので、ご夫婦で  
の入居の場合は二部屋を使  
っていただくこととなりま  
す。

その際は必ずしも隣同士  
の部屋を用意できるとは限  
りません。

薬の管理ができません。ど  
うしたらいいですか？

認知症の診断をされてい  
る人が入居されるので、薬  
の服薬などの介護はスタッ

グループホームと家族（地  
域）とのつながりはありま  
すか？

ニセコハイツと同様にき  
ら里にも家族会を作り、よ  
り密接に家族とのつながり  
を持ち続けます。行事など  
への企画にも参加してい  
ただき、家族とともに運営し  
ていきます。

また、住む場所が自宅か  
らきら里になっただけで地  
域住民には変わりありませ  
ん。積極的に地域とつな  
がりを持てるような機会を作  
ります。地域の人にも、きら  
里のかかわりを持ってい

ただきたいと思っています。

■問合せ／6月30日まで

ニセコ福祉会

☎ 0136-44-2772

FAX 0136-44-2116

7月1日から

ぐるーぽほーむきら里

☎ 0136-55-5275

FAX 0136-55-5198

http://www.1a.biglobe.ne.jp/niseko\_haitsu/

担当＝福山

### グループホーム見学会を開催します

■日時／6月20日(金) 10:00～12:00

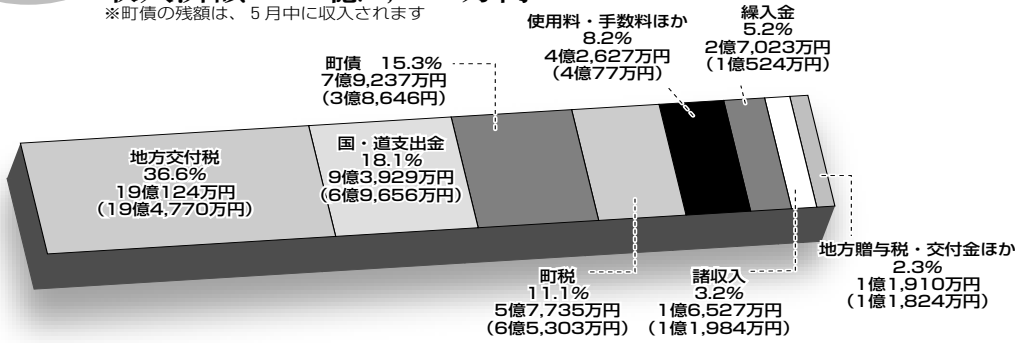
13:00～16:00

6月21日(土) 14:00～17:00

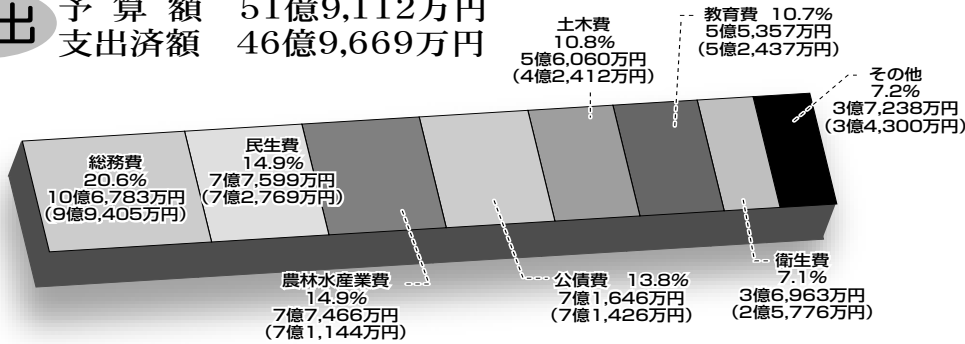
どなたでも自由に見学できます。ぜひ、お越しください。  
また、個別の相談も随時行っていますので、右記問い合  
せまでご連絡ください。

## 歳入 予算額 51億9,112万円 収入済額 44億2,783万円

※町債の残額は、5月中に収入されます



## 歳出 予算額 51億9,112万円 支出済額 46億9,669万円



# 平成25年度 下半期 財政状況

上段：予算額  
下段：（）内は収入済額  
または支出済額  
※いずれも3月31日現在の金額

## 一般会計



有島記念館周辺はこれからとてもいい季節を迎えます。散歩してみませんか



新しくなった中央公園の遊具。たくさん遊んでほしいですね

### ■ 町税の予算額と収入済額

項目	予算額	収入済額
町民税	1億5,876万円	1億7,991万円
固定資産税	3億3,828万円	3億6,711万円
軽自動車税	915万円	940万円
町たばこ税	2,511万円	3,272万円
入湯税	4,605万円	6,389万円
<b>計</b>	<b>5億7,735万円</b>	<b>6億5,303万円</b>

町では年2回（6月1日、12月1日）、財政状況の公表を行っています。今回公表するのは、平成25年度下半期の財政状況（3月31日現在）です。一般会計では、平成24年度からの繰越事業（雪利用米穀貯蔵施設整備事業、草地畜産基盤整備事業、木質バイオマス活用事業、公営住宅改善事業など）をはじめ、国の各種交付金を活用した事業の実施により、予算が大きく増加しています。このうち、道路防災総点検事業の予算610万円を平成26年度に繰り越して執行します。



## 特別会計

国民健康保険事業	後期高齢者医療
予算額 2億8,491万円	予算額 4,783万円
収入済額 2億3,408万円	収入済額 4,622万円
支出済額 2億8,335万円	支出済額 4,671万円

簡易水道事業	公共下水道事業	農業集落排水事業
予算額 1億7,586万円	予算額 1億7,885万円	予算額 900万円
収入済額 8,619万円	収入済額 6,683万円	収入済額 561万円
支出済額 1億6,839万円	支出済額 1億7,641万円	支出済額 877万円

特別会計は特定の事業を行うために、一般の歳入、歳出と区別して経理する必要がある場合に設置します。現在、国民健康保険事業、後期高齢者医療、簡易水道事業、公共下水道事業、農業集落排水事業の5つの特別会計があります。

※特別会計は基金や一般会計からの繰入金、町債（借入金）で収入を見込みます

平成25年度は教員住宅改修工事、各公園補修工事、町道路の維持改修事業などをはじめとする事業の実施などに伴い、公共施設整備基金において1億円の取り崩しを行っています。

## 町有財産

### 土地・建物

土地 8,668,294㎡・建物 89,176.42㎡

### 北海道備荒資金組合納付金

1億4,148万円

## 基金(貯金)

財政調整基金	5億242万円
産業振興基金	6,158万円
土地開発基金	2億550万円
社会福祉事業基金	3,301万円
公共施設整備基金	4億7,304万円
スポーツ振興事業基金	386万円
減債基金	3,699万円
交通遺児育英基金	17万円
地域福祉基金	7,030万円
ふるさとづくり基金	883万円
国民健康保険基金	352万円

### 有価証券

株券	1,610万円
・北海道曹達株式会社株券	10万円
・株式会社キラットニセコ株券	600万円
・株式会社ニセコリゾート観光協会株券	1,000万円
出資証券など	1,070万円
・社団法人私学振興基金出資証券	7万円
・農業信用基金協会出資証券	130万円
・財団法人北海道市町村職員福祉協会育英事業出資証券	75万円
・北海道土地改良事業団体連合会出資証券	15万円
・北海道信用保証協会出捐金	7万円
・ニセコ町土地開発公社出資金	500万円
・北海道学校保健会出捐金	18万円
・北海道農業開発公社出捐金	20万円
・財団法人北海道社会福祉施設運営財団出資金	12万円
・財団法人北海道暴力追放センター出捐金	40万円
・ようてい森林組合出資証券	67万円
・南しりべし森林組合出資証券	69万円
・ニセコ倶知安リゾート協議会出捐金	50万円
・地方公営企業等金融機構出資金	60万円

※平成25年度の決算については、9月定例議会に決算書を提出した後、広報ニセコ10月号でお知らせします

※平成26年度の予算については『もっと知りたいことしの仕事』をご覧ください



移住促進について事例を紹介する大南信也さん

## あこがれだけじゃない移住促進

4月16日 第136回町民講座開催

町では、徳島県神山町の特定非営利活動法人グリーンバレーの大南信也さんを迎え、まちづくり町民講座を開きました。神山町では補助金だけで移住者を呼び込むのではなく、「IT企業を起こしませんか？パン屋を開きませんか？」など移住者を逆指名するなどNPO法人が主体となる移住促進を行っています。

また、アートによるまちづくりを掲げどのようにして移住者を増やしていったか、実際の事例をもとに紹介いただきました。

大南さんは最後に「すきなものをすてきなものにするために『て』を加えることが大事」と話されていました。



1回勝負のじゃんけん。喜んだり落胆したり、長い列車の先頭は誰かな

## 小学校はこんなに楽しいよ

4月24日 1年生を迎える会

ニセコ小学校では、どんな行事があるのか、どんな学校生活のルールがあるのか、など新1年生にわかりやすく教える1年生を迎える会が行われました。1年生に楽しんでもらうため、上級生たちは創意工夫を凝らした発表で、会場は大いに盛り上がりました。1年生は緊張しながらも一人ひとり自己紹介を行い、元気な歌を披露していました。

会の最後は全校児童でじゃんけん列車をしてみんなで楽しく遊びました。1年生はこれからますます小学校生活が楽しくなりますね。



発声練習をするニセコ高校の生徒たち

## 技術向上のため！

4月18日 ニセコ高校パーソナリティ講習会

ニセコ高校農業クラブの生徒たちが発表の仕方や文章構成を学ぶパーソナリティ講習会を開きました。この講習はクラブ員の発表力・発表意識の向上と、大会行事の活性化を図ることを目的としています。

講師はラジオニセコのパーソナリティの宮川さんと折笠さんが務め、発声練習や聞き取りやすいテンポ、滑舌の練習を行いました。生徒たちは初めは声が小さかったものの、練習を重ねるにつれ大きな声を出したり、滑舌良く話すためのポイントを質問するなど真剣に講習を受けてました。



真剣に話を聞く参加者たち

## いつまでも学ぶところを

4月25日 寿大学開講式

平成26年度の寿大学開講式が行われました。式辞では学長の菊地教育長から、101歳まで生きられた詩人柴田トヨさんの詩が紹介され、私たちが長生きをして柴田さんのような人生を歩みましょう、とあいさつがありました。

開講式後の学習会ではラジオニセコ劇団の振り込め詐欺をテーマにしたラジオドラマを聴きました。それを元にニセコ駐在の上野所長とようてい消費生活相談の池田相談員を講師に、防犯の知識を学びました。みなさんはメモをとるなど熱心に話を聞いていました。



受賞者のみなさん。次のステップを目指して頑張ってください

## 栄光をたたえて

### 5月9日 ニセコ町体育協会表彰式

前年度スポーツの分野で活躍した選手と、ニセコ町のスポーツ振興にご尽力いただいた人を表彰するニセコ町体育協会表彰式が町民センターで行われ、9個人(2故人)3団体が表彰を受けられました。

受賞されたみなさん、おめでとうございます。今後も日々の練習を積み重ね、さらに活躍されることを期待しています。

受賞者のみなさんは次のとおりです。

#### 「スポーツ栄光賞」

- ・北海道ニセコ高等学校女子バレーボール部



ニセコ高校女子バレーボール部は全国3位という活躍

#### 「スポーツ振興賞」

- ・ニセコ中学校男子バドミントン部
- ・ニセコ中学校男子柔道部
- ・岡久倅基 さん (バドミントン)
- ・久保智哉 さん (バドミントン)
- ・岡本怜士 さん (柔道) ・斉藤浩哉 さん (陸上)

#### 「スポーツ奨励賞」

- ・浦野佑介 さん (柔道)
- ・池田康太 さん (バドミントン)
- ・大場蒼太 さん (バドミントン)

#### 「感謝状」

- ・故 浦野重吉 氏 (柔道) ・故 黒木英敏 氏 (柔道)



声だけでなく、表情や身振りでの演技も見事な出演者

## 観客を見事に引き込んでいました

### 5月9日 ラジオニセコ放送劇団が制作風景を披露

ラジオニセコ放送劇団がラジオドラマの制作風景を札幌市かでの2・7のステージ上で熟演しました。ラジオニセコで放送している「ニセコ駐在所よるず日記」が、地域の安全をラジオドラマを利用して呼びかける取り組みが評価され、北海道犯罪のない安全で安心な地域づくり推進会議が主催する「安心・安全なまちづくり道民の集い」に出演依頼があったものです。約500人のお客さんを前に団員のみなさんは緊張すると口々に言っていたのですが、いざ本番を迎えると役になりきり見事な演技を披露し、観客を魅了していました。



雪解け後の道路沿いにはゴミがいっぱいです

## みんなで町をきれいに！

### 5月9日 クリーン作戦開始

ここ数年雨で中止になっていたクリーン作戦が9日町内で行われました。当日の朝も雨模様でしたが、開催時間には雨もあがり、町民みなさんや町内各種団体の協力のもとごみ拾いを行いました。

冬の間捨てられたと思われるゴミが多く、2トントラックがいっぱいになってしまうほどのゴミが集められました。これから観光シーズンを迎え、町内に観光客が多く来町されます。気持ちよく観光してもらうためにもポイ捨ては絶対にやめてください。



企画環境課広報広聴係まで  
☎44-2121 FAX44-3500  
e-mail▶koho@town.niseko.lg.jp

## ニセコの豊かな生活

先日、近藤にある八幡宮への道を、家族でぶらぶらと散歩をしていると、軽トラックが通りすぎていきました。青くピッカピカでカッコいいそのトラックは、しばらくすると戻ってきて、私たちの前で止まりました。運転席からおりてきたおっちゃん私たちに、「山わさび、食べたことあるかい。」と、荷台に載っていた山わさびを手渡してくれました。

「おじいー!こんなどこにあるのですか?」と聞くと、「そこら辺に生えているよ。今、掘り起こして来た」と。

えええー! 山わさびというものは、「そこら辺に生えて」いて、「今、掘り起こせる」物なのか?そんなはずはない、きつとニセコだからや、そうに決まっている...なんとワイルドな。

食べ方を教えてもらい、名前を尋ねた時の応えがまたかっこ長く、「あそこあの道を曲がった所の家だ」としか教えて

町民レポーター始動中!

## ニセコふあん通信 VOL.1

町民による町民のためのコーナーが開始。あなたもレポーター活動をしてみませんか?みなさんの参加をお待ちしています

今月のレポーターは「ライト久美」さんです。海外から移住し、まだ半年。だからこそ新しいニセコを発信!

くれませんでした(でもそれでわかるニセコはすごい)。

外国人である夫はこの出来事にとっても驚き、これって日本では良くあることなのかと聞かれたのですが考えてみると、私も今まで見ず知らずの人から何かをもらったことなんて、駅前で配っているティッシュくらいのも。そこからいきなりわらしべ町民、もとい長者のトップに躍り出たような感覚です。

貴重な季節のものがそこにあって、それを分けてくれる。そういうことが本当に豊かというのだからと感動。

帰宅後、ニセコのポテトフライとイカリングフライを作り、ケチャップにおろした山わさびをたっぷり入れたソースでいただきました。後日、教えてくれたように、お刺身も楽しみました。

おっちゃん、山わさびとてもおいしかったです。ありがとございました。

## e u l t u r e カルチャー

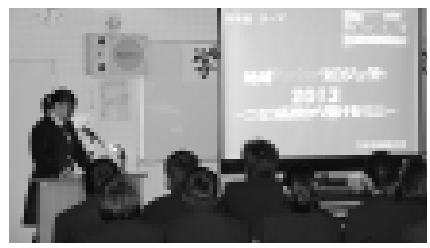


農業クラブ執行部 副会長  
3年 福田 瑛美梨

### 入学式を終えて

4月25日に平成26年度年度始総会が行われました。今回の総会では、ニセコ高校で初めて、1年生がプロジェクト活動の年間計画を発表しました。その発表の中には、三重大行事の校内実績発表大会の参加を目標にするなどプロジェクトへの高い意識が見え、驚きと頼もしさがありました。また、2・3年生も1年生の発表に刺激を受け、学年を超えて切磋琢磨することができました。ほかにも、各専攻班・委員会・部活動、そして農業クラブ執行部も年間計画を発表し、全クラブ員で1年間の活動目標を確認し、意識向上を図る

ことができました。  
6月には、いよいよ定体連が始まります。昨年度はバレーボールの全国大会3位を始めバドミントン部と卓球部が全国大会まで駒を進め、個人戦で入賞をすることができました。本年度も全ての部活動が入賞に向けて日々練習に励んでいます。各部活動の活躍にぜひご期待ください。



### ニセコ短歌会

### ニセコ俳句会

扉あけ横なぐり降る雪の中朝陽にかすむ雪路踏み出す  
 天空の月清らなる古希の日のわが誕生日雪しづかなり  
 かたくなに凍り閉ざした心にも春の日差し薔薇を咲かせる

古市真由美  
 岩田 敏雄  
 山崎 英文

傘の列ビルの谷間には春色に  
 旅づかれ春の眠りにいざなわれ  
 枝先の栗鼠の尾揺らす木の芽風

工藤有里子  
 越野 芳枝  
 中下 正子

# あそぶっく だより

No.135

●開館時間／午前10時～午後6時  
●休館日／月曜日 第4金曜日  
祝日 年末年始  
☎0136-43-2155 FAX 0136-43-2156  
http://www13.ocn.ne.jp/~asobook/

「ちいさいうち」  
3本の指で何に変身しているのかな？  
みんなで楽しそうな児童への読み聞かせ



「ニセコ小学校児童による本の選書」  
みんなが読んでくれそうな本はどれかな？  
ニセコ小学校図書委員による選書作業

## お知らせ

### ●あそぶっくまつり開催

あそぶっくの大イベントあそぶっくまつりを今年も開催します。ぜひ、みなさんお越しください。

日時／6月14日(土) 午前10時～午後2時

※当日、あそぶっくは午後2時までの開館です

内容／人形劇・ペーパーサート・ヨーヨーつり・綿あめ・古本市など、楽しいことがいっぱいです。

### ●「おはなしキャラバン」がやって来る!!

講談社のキャラバンカーがあそぶっくに来てくれます。キャラバンカーには、0歳児～小学生を対象とした本をたくさん積んでいます。また、おはなし会も開いてくれます。

日時／6月19日(休)

★キャラバンカー 午後2時45分～午後3時15分

場所／あそぶっく駐車場

★おはなし会 午後3時20分～午後3時50分

場所／あそぶっくコミュニティールーム

どなたでも参加できます。みなさんお誘い合わせのうえ、お越しください。

### ●「あそぶっく」Q&A

「あそぶっく」にある本をパソコンから調べる方法をご紹介します。

1. 「あそぶっく」ホームページにある「蔵書検索」をクリックし、画面を開きます。
2. 蔵書検索画面の項目順に本の題名や作者などを入力し、「貸出館」を「ニセコあそぶっく」と指定します。
3. 項目の入力後、「一覧表示」をクリックすると、「あそぶっく」の蔵書を確認できます。  
なお、アドレスは、このページの左上をご覧ください。

## 展示

### ●本の展示

5/24～6/26

『ガーデニング・野菜づくり』特集

5月に引き続いて、春の訪れを楽しんでいただける本を特集します。

### ●趣味の展示

6/1～6/15

絵手紙 (高橋 晴子さん)

6/17～6/28

陶芸 (杉村ちづるさん)

## おすすめ本紹介

### 『5日間の休みで行けちゃう美しい街 絶景の街への旅』

高橋歩 (株式会社A-Works)

魅惑のアートが溢れる美しい街、絵本から抜け出したような可愛らしい街など、一生に一度は行ってみたい絵本のような別世界を、魅力的な写真で紹介している一冊。しかも5日間の休みと手ごろな旅費があれば行ける場所ばかり。海外は初めてという人でも大丈夫。さあ、あなたもこの本を見て本気で計画してみませんか？



## 新着本紹介

実用書	読み物	児童書・絵本
食品の裏側2 安部司	不祥事 池井戸潤	おつきさまはいちねんせい きたやまようこ
野菜を食べるスープ 飛田和緒	僕のいた時間 橋部敦子	くんちゃんのだいらょこう ドロシー・マリノ
女の子って、勉強で人生が変わるんだ! 中井俊巳	スペードの3 朝井リョウ	あひるの手紙 朽木祥

新着本はこのほかにもたくさんあります。あそぶっくでご確認ください。

このコーナーでは  
毎月子育てに関する  
さまざまな活動や情報を紹介します

## にこにこ 広場



仲良く一緒に歩こうね。

### 子育てTopics

#### 春のお散歩

幼児センター

暖かくなりいろいろな花が咲き、散歩の楽しい季節になりました。普段はクラスごとに散歩に行くのですが、ときどき大きい子が小さい子を連れて一緒に歩いて行くことがあります。大きい子は年少さんと接する中で自身と、相手に歩調を合わせる優しい気持ちで自然に生まれます。小さい子はお兄さんお姉さんの歩き方をまねて、だんだん上手に歩くようになってきます。異年齢と楽しく触れ合える、そんな春ののんびりした散歩です。

#### 親子スポーツ

おひさま  
5月13日



ふわふわのマット遊びは楽しいよ

広い場所で親子で思いっきり体を動かして遊ぶ「親子スポーツ」が今年度もスタートしました。  
この日は1回目だったので、ゲーム形式の自己紹介をしました。どのお母さんたちもすぐに打ち解け自己紹介の後、ボール遊びや、マット運動など体を動かして気持ちの良い汗をかきました。  
今後も「ミニ運動会」「親子遠足」など楽しい行事を予定していますので、ぜひ参加してください。  
なお、7月までは「ベリーズ」と一緒に活動しています。

### 出張「おひさま」

曾我、ニセコ、東山地区に住んでいて、未就学児がいる家庭を対象に出張「おひさま」を開催します。

近所の子どもと一緒に遊ぶ機会が少ないという人、なかなか「おひさま」に足を運ばないという人はこの機会にぜひ、ご参加ください。

☆日 時／6月13日(金) 10時～11時30分

☆場 所／曾我活性化センター

☆申込み／前日までに「おひさま」へ電話または口頭でお申し込みください。

#### ●このページに関する問合せ

ニセコ町幼児センター「きらっと」▶担当：青木・佐藤  
☎(代表) 0136-44-2700 ☎0136-44-2725  
e-mail▶youji@town.niseko.lg.jp

#### ●幼児センターホームページ

http://www.town.niseko.lg.jp/youji/

### お知らせ

#### 子育て講座「料理教室」開催

☆日 時／6月20日(金) 9時30分～12時

☆場 所／町民センター 生活研修室

☆材料費／500円程度

☆申込み／6月13日(金)まで

※託児あります

家庭で使わなくなった子ども服や、子ども用品を持ち寄りリサイクルしましょう。

☆期 間／6月25日から7月2日まで

☆場 所／幼児センター

☆その他／・品物は、バザー当日に自分で並べて、1週間後に残ったものを各自で必ず回収してください。

・洗濯していない物や汚れが目立つ物はご遠慮ください。

### リサイクル バザーの お知らせ

こ め ん に  
て い へ

こんにちは  
赤ちゃん

字有島 樋口 稜介ちゃん  
★4月24日生 (範幸さん=理恵さん)  
字福井 石山 貴之くん  
★5月7日生 (康行さん=さとえさん)

ごめいぶくを  
おいのびます

字福井 入倉 和子さん  
(満87歳) 月29日



小林 竜空くん  
りく  
((11日) 字曾我  
(淳吉さん=香織さん)  
「優しくたくましく育ってね!」



小林 怜愛ちゃん  
れいあ  
((11日) 字曾我  
(淳吉さん=香織さん)  
「明るくひょうきんに育ってね!」



太田 柚樹くん  
ゆづき  
(25日) 字本通  
(優さん=奈美さん)  
「いつも癒してくれてありがとう☆  
お兄ちゃんと仲良くね!」



菅原 圭市くん  
けいち  
(17日) 字近藤  
(徹さん=美喜子さん)  
「一年間沢山頑張りましたね。  
これからも日々の成長が楽しみです。」



藤田倫太郎くん  
りんたろう  
(14日) 字有島  
(博勝さん=淳子さん)  
「いつも、いつもかわいい笑顔をありがとう!  
強く、やさしく、元気に成長してね!」

6 月生まれ  
1 歳の写真

住民係窓口受付分

日本人の死因のトップとなっている「がん」。およそ2人に1人ががんになり、3人に1人ががんで命を落としていきます。二セコ町ではがんで命を落とさないために、がん検診や人間ドックを行っています。おむね検診を受けた千人に1人が、がんの発見につながっています。幸い検診で見つかるがんはほとんどが早期がんの段階で治療されており、検診を受けることが有効になっています。

**節目年齢の人は検診無料クーポン券をご利用ください。**

検診に関心を持っていただくために一定年齢になった人へ子宮・乳・大腸がん検診無

健康づくり  
だより No.74

保健福祉課  
健康づくり係  
☎0136-44-2121



上仙保健師

治るがんを  
早く見つけよう!

料クーポン券と検診手帳を5月に配布しています。

**クーポン配布対象者は?**

子宮がん検診無料クーポン ↓ 4月1日現在で20歳の女性

乳がん検診無料クーポン ↓ 4月1日現在で40・45・50・55・60歳の男女

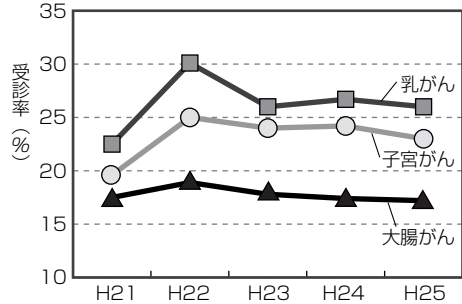
大腸がん検診無料クーポン ↓ 4月1日現在で40・45・50・55・60歳の男女

**どこで受診できるの?**

指定医療機関を北海道対がん協会検診センター、俱知安厚生病院、二セコ医院(大腸がん検診のみ)としています。

町で行う検診でも利用できますので、まだ申し込みされていない人はお問い合わせください。

最近の二セコ町のがん検診受診率



有効期間はあるの? ださい。

いずれのクーポン券も平成27年2月末までの有効期限となっております。完全予約制になっていきますので、忘れないうちに申し込んでください。

また、町で行う7月、8月、11月の検診機会では、胃がん検診や肺がん検診、特定健康診査も受けることができます。節目年齢の今だからこそ、総合的に健康管理のチェックを試みませんか?

詳しいお問い合わせは保健福祉課健康づくり係へ連絡ください。

☎0136・44・2121  
担当 上仙・黒萩

# くらしの情報

## お知らせ

### 原子力防災地域学習会

ニセコ町と北海道では、原子力防災の基礎知識、放射線について、事例研究など専門家の講師を招き学習会を行います。

併せて、ニセコ町が策定した原子力防災計画について説明会を行います。

町民のみなさんと原子力防災に関する正しい知識と理解を、共有することを目的としていますので、積極的な参加をお願いします。

■主催／ニセコ町、北海道

■日時／6月26日(木)  
午後6時30分から午後8時30分

※開場は午後6時

■場所／町民センター

### ■参加費／無料

■内容／第一部 放射線と原子力防災の基礎について  
講師／札幌医科大学放射線部主任技師 武田浩光さん

第二部 ニセコ町原子力防災計画について  
説明／役場総務課

■参加申込み／6月19日(木)までに役場総務課へ申込みください。

### ■問合せ／総務課防災係

☎0136・44・2121  
担当Ⅱ佐藤・藤

### 犬の飼い主の義務です

### 狂犬病予防注射の実施

犬の飼い主には年1回飼い犬に狂犬病予防注射を受けさせることが義務づけら

れています。

町では下表の日程で狂犬病予防注射を行いますので最寄の会場にて注射を受けてください。なお、当日は事前に送付する狂犬病予防注射済証の用紙を忘れずにお持ちください。

今回の日程では都合が悪く予防注射を受けられない場合は、お近くの動物病院などにて獣医師の下で予防注射を受けてください。

■予防注射料金／1頭につき、3040円

■未登録犬の登録手数料／1頭につき、3000円

■問合せ／町民生活課生活環境係

☎0136・44・2121  
担当Ⅱ馬淵

6月3日 (火曜日)		6月4日 (水曜日)	
午前	午後	午前	午後
有島謝恩会館前 9:00~	日野浦昭子さん宅前、山田幹雄さん宅前 13:10~	ニセコ地域コミュニティセンター前 9:00~	曾我活性化センター前 13:10~
三国輝男さん宅前 9:15~	堀 亘さん宅前 13:25~	吉原利幸さん宅前 9:25~	中塚壽昌さん宅前 13:40~
浦野朝吉さん宅前 9:40~	宮田会館前 13:40~	矢野正裕さん宅前 9:40~	八力自動車さん前 13:55~
佐野昭一さん宅前 10:00~	世雄寺さん前 14:00~	中嶋妃登美さん宅前、千秋館さん前 10:00~	さくら団地内公園前 14:20~
レストランシェンバルクさん横 10:15~	黒川集会所前、旧福井会館前 14:30~	中野 清さん宅前 10:20~	今井定夫さん宅前 14:45~
旧東会館跡 10:30~	福井地区コミュニティセンター前 14:50~	ペンションミルクキーハウスさん前 10:40~	役場裏車庫前 15:00~16:00
近藤地域コミュニティセンター前 10:45~	旧相馬会館前、芳賀末雄さん宅前 15:05~	東山ペンション村ゴミステーション前 10:55~	
千葉伸一さん宅前、高山米子さん宅前 11:00~	西富地区町民センター前 15:20~	今井造林さん事務所前 11:15~	
元町地域コミュニティセンター前 11:15~	佐々木忠治さん宅前 15:40~	千葉雅紀さん宅前 11:25~	
小川正志さん宅前 11:30~	富川集会所前 16:00~	旧北宋会館前 11:45~	
佐々木俊丸さん宅前 11:40~		※料金は釣り銭の無いようご用意ください	



そのウェブサイト・通信販売事業者は大丈夫ですか？  
～海外事業者に関するトラブルが増えています～

「連絡先をよく確認」

インターネット通販で、ブランド物の雑貨や衣類などを購入したところ、「粗悪なニセモノが送られてきた」「代金を支払ったのに商品が届かなかった」などの相談が窓口寄せられています。インターネット通販は大変便利に買い物ができる反面、事業者との連絡手段などが限られていることなどのリスクもあります。また、なかには詐欺的なサイトもあります。購入前に事業者の名称、住所、電話番号などの連絡先を確認し、特に連絡先がメールアドレスのみという場合は注意が必要です。また、返品などの対応もよく確認してください。

「代金の支払いは慎重に」

特に振込先の口座名義が事業者名と異なっている場合は注意が必要です。また、海外の事業者と連絡が取れなくなってしまうとトラブルの解決は困難です。日本国内の連絡先が記載されていない、翻訳ソフトなどを利用したと思われる不自然な日本語で作られているなどのウェブサイトは海外事業者のものである可能性が高いため、十分な注意が必要です。おかしいなと感じた場合はすぐに注文をせずに相談窓口、役場などにご相談ください。

■問合せ／ようてい地域消費生活相談窓口  
☎0136-44-1600 担当＝池田

お知らせ

開発事業・屋外広告物の設置には事前協議が必要です

町では、「ニセ」らしい景観を守り、育てるため「ニセ」町景観条例」により、町内で開発事業や屋外広告物の表示を行うとする時は、事業内容や広告物の表示方法などについて、事前に町長と協議することが義務付けられています。

◎協議が必要な開発事業

- ・高さ10メートルを超える、または延べ面積が1000㎡を超える建築物の新築

築・改築など

・高さ10m（一部の工作物は5m）を超える、または築造面積が1000㎡を超える工作物の新設・改築など

・環境および景観に影響を及ぼすおそれがある工場および事業所の新設・改築など

・土地の区画形質を変更（盛り土や切土）する事業、または土地を分割して販売する事業で、面積が5000㎡を超えるもの

◎協議が必要な屋外広告物

看板、広告塔、のぼりなど

・看板、広告塔、のぼりなど全ての広告物

・町内で、以上の開発事業や屋外広告物の表示を予定している人は、ご相談ください。

なお、字ニセコ、曾我、東山の一部地域で準都市計画に指定されている地域には、建ぺい率・容積率や接道義務などの制限に加えて、「遊技場」「工場」などの建物の用途や高さ・色・壁面後退などにさまざまな制限があるなど、更に厳しいルールがあります。

準都市計画については、

広報ニセコ4月号27ページ「美しい景観をみなさんで守りましょ」やホームページをご覧ください。

■ホームページ／  
<http://www.town.niseko.lg.jp/machitsukuri/keikan/keikan.html>

■問合せ／建設課都市計画係  
☎0136-44-2121  
担当＝山崎・金澤・向田

お悩みはありませんか？  
しりべし弁護士相談センター  
借金、離婚、相続や交通

事故のことなど相談を受け付けています。相談は無料です。お気軽にご連絡ください。なお、相談を希望する人は、事前にご予約の上、お越しください。

■6月の相談日程／4日(水) 11日(水) 18日(水) 25日(水)

■相談時間／30分程度

■場所／岩内町高台84・3

■予約受付時間／平日午前10時から午後4時

■申込み・問合せ／しりべし弁護士相談センター  
☎0135-62-8373

まちの事件簿

ニセコ町防犯協会

倶知安警察署 ☎0136-22-0110

盗難事件の発生

町内の店舗内から財布が盗まれる事件が発生しました。

建造物侵入事件の発生

温泉施設の女性用脱衣場に侵入する事件が発生しました。

安全不確認による衝突

4月8日、道道の十字路交差点において、安全確認不十分のまま、交差点に入れたことから、左方から走行してきた車両と衝突する事故が発生しました。

後方の安全不確認による衝突

4月24日、駐車場内において後方確認を怠ったまま、後退したことから停車中の車両に衝突する事故が発生しました。

事件

交通事故

## 二七〇町農業委員会 選挙のお知らせ

農業委員は農地の利用関係の調整、自作農の創設維持のほか農業全般にわたる問題を農業者の創意と自主的努力によって総合的に解決していくことを目的とした農業および農業者の一般の利益を代表する機関の委員としての重要な役割があります。

これから農業者のみさんの代表者を選ぶ「選挙」にあなたの大切な一票をぜひお使いください。

### ◎投票日および告示日

- ・投票日／7月6日(日)  
午前7時～午後8時まで
- ・告示日／7月1日(火)

※二七〇町農業委員選挙の立候補届出の受付を行う日です

- ・受付時間／午前8時30分から午後5時まで

・場所／役場第2会議室

◎投票することができる人  
次の要件を満たす人で二七〇町選挙管理委員会の選挙人名簿に登録されている人が該当します。

- ・平成26年1月1日現在で二七〇町に住んでいる人（住民登録されている人）
- ・年齢が20歳以上であること
- ・30アール以上の農地を耕作の業務を営む者
- ・耕作の業務を営む者の同居の親族またはその配偶者で年間おおむね60日以上耕作に従事していると農業委員会が認めたら

- ・30アール以上の農地を耕作の業務を営む農民生産法人の組合員、社員または株主で年間おおむね60日以上耕作の業務に従事していると農業委員会が認めたら

### ◎期日前投票ができます

選挙の投票日当日に外出や旅行、出張、病気などで投票できない人は、期日前投票ができます。

- ・期間／7月2日(水)～7月5日(土)まで
- ・時間／午前8時30分～午後8時まで
- ・場所／役場第2庁舎（旧公民館）

### ◎その他の投票方法

投票日当日に病院や施設に入院・入所している人はその病院・施設で不在者投票をすることができますので、病院・施設にお申し出ください。

また、旅行や出張などで二七〇町外に滞在されている人は滞在先の市町村選挙管理委員会に不在者投票をすることが出来ます。

### ◎立候補予定者事前説明会

自薦による立候補または本人の承諾により推薦候補を立てようとする人へ、立候補の届出に係る事前説明会を開催します。

- ・日時／6月13日(金)  
午後1時30分から
- ・場所／役場第2庁舎（旧公民館）

### ■問合せ／選挙管理委員会 （総務課総務係内）

☎0136・44・2121  
担当 佐藤・池田

## 経済センサス・商業統計 調査のご協力をお願い

総務省と経済産業省は、平成26年7月1日に、平成26年経済センサス・基礎調

査と平成26年商業統計調査を一体的に実施します。

全国のすべての事業所および企業が対象になります。「調査」の回答方法は、調査員に調査票を提出する方法のほか、インターネットを使用してもご回答いただけます。みなさんの調査へのご理解・ご回答をお願いします。

### ■問合せ／企画環境課統計調査係

☎0136・44・2121  
担当 佐々木

## 消費税率改定に伴う水道 料金などの変更について

平成26年4月1日から消費税率の改定に伴い、水道料金および下水道使用料・農業集落排水使用料が平成26年3月開催の定例議会において改定されました。新しい料金は次のとおりですので、みなさんのご理解をお願いします。

### ■料金・使用料の改定時期

／平成26年6月分から  
■問合せ／上下水道課維持係  
☎0136・44・2121  
担当 鈴木・石山

### 1. 水道料金

#### ①基本料金（1か月あたりの料金・税込）

用途	旧料金	新料金	差額
一般用・浴場営業用・営農用	1,630円	1,670円	40円
営業用・官公署団体事務所用	2,950円	3,030円	80円
工業用	11,010円	11,320円	310円

#### ②従量料金（1m<sup>3</sup>あたりの料金・税込）

用途	旧料金	新料金	差額
臨時用	490円	500円	10円

### 2. 下水道および農業集落排水使用料

#### 基本使用料（1か月あたりの使用料・税込）

用途	旧使用料	新使用料	差額
一般用・浴場用	1,630円	1,670円	40円
営業用	2,950円	3,030円	80円

※超過料金については据え置きとなっています。  
農業集落排水施設とは西富地区の一部にお住まいのみなさんが利用している生活排水処理施設で下水道と機能は同じです

## 佐藤弁護士の

### くらしのお悩み解決します！

## 「遺言書」



5年前に遺言書の開封に立ち会ったときのことです。その遺言書には、遺産の分け方のほか、「葬儀では多くの友人らに見送られてあの世に旅立ちたい」と書かれていました。すでに葬儀は家族葬を済ませた後のことでした。

遺言書の記載方法は法律で決められていますが、内容は作る人の自由です。そのため、葬儀の希望を遺言書に書く人がいますが、遺言書の開封は葬儀が済んでからのことが多く、希望が叶えられないこともあります。また、専門家に相談することなく自分で遺言書を作成した場合に、法律で定められた様式を満たしておらず、せっかくの遺言書が無効になってしまうということもよくあります。「遺言書なんて、財産がある人が作るものだ」と思っている人が多いようですが、専門家から見れば、財産が限られたものしかないのだからこそ遺言書が効力を発揮するケースもあります。例えば、不動産はあるものの現金や預金がない、配偶者との間に子どもがいない、前の配偶者との間に疎遠になっている子がいるなど、これらのケースでは、限られた財産を誰に遺したいのか遺言書を作成しておいた方がよいことが少なくありません。来年1月からは相続税法も改正になり、相続税を支払わなければならない人が2倍に増えるとも言われています。早めの相談と対策が肝心です。餅は餅屋、法律は法律事務所に。

パークフロント法律事務所ニセコ事務所／ニセコ町  
字本通141番地 ☎0136-44-3800 FAX0136-44-3801

## クリーンステーション

### 不法投棄・野焼きはやめましょう

暖かく心地よい季節を迎えました。

多くの観光客が訪れる本町にとって、ゴミが道端に捨てられているのは悪いイメージを与えてしまいます。

しかし、道路のわきにはさまざまなゴミがポイ捨てされているのが現状です。

ニセコを訪れることを楽しみに来られるみなさんを気持ちよくお迎えするためにも「ゴミのポイ捨てや不法投棄はしない・させない」という意識が大切です。

なお、ゴミの不法投棄は法律で固く禁じられており、不法投棄をした場合は厳しく罰せられます。法定刑は5年以下の懲役、1,000万円以下の罰金となります。

また、ごみなどの不法焼却（野焼き）についても同様の罰則がありますので、「決められた分別方法でごみステーションにゴミを出す、野焼きはしない」を徹底してください。

■問合せ／町民生活課環境係

☎0136-44-2121 担当＝馬淵

## 平成26年度の国保税率が決定しました

国民健康保険税の税率はみなさんが病院などの医療機関、または調剤薬局などを受診した時や入院・手術などで必要となる医療費を勘案しながら毎年決定しています。

医療費が年々増加傾向にあることや、現在でも国民健康保険会計で予算不足となった金額を一般会計から充てていることなどから、今年度も税率の見直しを行わなければ、国民健康保険

会計を維持できない状況となっております。今回の税率の変更点については下記の表をご覧ください。

加入者のみなさんには大変な負担をおかけしますが、ご理解の程よろしくお願ひします。

なお、今年度の国民健康保険税の納入通知書は6月中旬に発送予定です。

### ■問合せ／税務課税務係

担当Ⅱ細川・重森

保健福祉課保険医療係

担当Ⅱ中田・浅井

☎0136-44-2121

### ■国民健康保険税率の変更点（変更点のみ）

#### 《医療給付費分》

所得割	8.2%	→	8.3%
均等割	20,100円	→	21,500円
平等割	25,100円	→	26,800円

#### 《後期高齢者支援金分》

均等割	5,200円	→	5,600円
平等割	6,500円	→	7,000円
限度額	140,000円	→	160,000円

#### 《介護保険分》

所得割	2.0%	→	2.2%
均等割	9,100円	→	9,700円
平等割	9,100円	→	9,700円
限度額	120,000円	→	140,000円

## 心の贈り物 善意に感謝します

### ニセコ町社会福祉協議会受付分

(有)渡辺商事 代表取締役 片岡文昭 様  
(社会福祉事業に役立ててください)

**リサイクルしましょう！  
古着・古布の回収を始めます**

町ではゴミの減量化の推進とリサイクルの向上のため「古着・古布」の回収を始めます。

これまで、燃やすゴミに出していた、いらなくなつた古着ですが、リサイクルすることで、資源の循環やゴミの減量化につながります。ご家庭にいらなくなつた古着などがありましたら、古着・古布リサイクルボックスをご利用ください。

**リサイクルボックス設置**

場所／役場・町民センター・幼児センター

**回収できるもの／Tシャツ、Yシャツ、ブラウス、ベビー服、シート、布団カバー、バスタオル、タオルケット、ジャージ、セーター、フリース、コート、ジャンパー、皮製品、手袋、帽子、スキーウェア、スーツ、Gパン、浴衣、着物、帯などリユース可能なもの**

**回収できないもの／布団、ベットマット、枕、座布**

団、絨毯、マット類、便座カバー、カーテン、ぬいぐるみ、洗濯していないもの、濡れているもの、汚れのひどいもの

**問合せ／町民生活課生活環境係**

☎0136・44・2121

担当Ⅱ馬淵

**防災ラジオの訓練**

**6月5日10時15分**

**防災ラジオが起動します**

**全国緊急地震速報訓練**

国の全国瞬時警報システム（J・A・L・E・R・T）の緊急地震速報訓練が行われ、

ニセコ町もこの訓練に参加します。

訓練時刻になると最大音量で訓練のチャイム音とアナウンスが流れます。ご注意ください。

町では、国の全国瞬時警報システムを通じて発表される国からの緊急情報を町民のみなさんにいち早くお知らせするため、緊急情報が発表されると自動的に防災ラジオの電源を入れる仕組みを導入しています。

各ご家庭、事業所でも防災ラジオが正しく起動するかご確認をお願いします。

**訓練日時／6月5日（木）**

午前10時15分頃

**訓練内容の問合せ／総務課防災係**

担当Ⅱ藤・佐藤

**防災ラジオ本体の問合せ**

／企画環境課広報広聴係

担当Ⅱ馬淵・谷井

☎0136・44・2121

**お知らせします**

**平成25年度総合計画自己評価**

第5次町総合計画「環境創造都市ニセコ」は、「成長する計画」という考え方を

基本に、毎年度役場内で評価と取組の見直しを行い、計画を推進しています。

今回、平成25年度の自己評価の集計の結果、平均で62点となりました。

なお、計画目標では最終年（平成35年度）に町民の評価を78点としており、この目標に近づくよう各種取組を進めていくことにしています。

詳しい評価は、町ホームページと役場企画環境課で公表しています。

また、総合計画ができた計画となるよう4年に一度、町民意識アンケートを実施することとしています。

このアンケートは、平成27年度に行いますので、町民のみなさんのご協力をお願いいたします。

**問合せ／企画環境課経営企画係**

☎0136・44・2121

担当Ⅱ前川・佐々木

**子どもの人権110番**

悩まずに相談を

平成26年6月23日（月）から6月29日（日）までは、全国一斉「子どもの人権110番」強化週間です。

いじめ、虐待、インターネットを悪用したプライバシー侵害など、子どもの人権に関する悩みごとや心配ごとについて、法務局職員や人権擁護委員が時間を延長して相談に対応します。

相談は無料で、秘密は厳守されます。お気軽にご相談ください。

**相談電話番号**

☎0120・007・1110

**問合せ**

札幌法務局倶知安支局

☎0136・22・0232

町民生活課住民係

☎0136・44・2121

担当Ⅱ佐々木・林

建設課窓口では、ニセコ町内に所在している民間アパートの一覧表を配布しています。  
※空き情報は直接お問い合わせください

**町営 空き室がありません**

住宅に

情報

平成26年5月16日現在

6月は公募する住宅がありません

■住宅情報に関する問合せ／建設課住宅管理係  
☎0136-44-2121 担当=大久保・稲辺

## イベント

どなたでも参加できます

### 世界に出会える文化イベント

スイスで人気がある子どもの誕生日パーティーゲームが体験できます。手を使わずに、りんごを取る事ができますか？目隠しのまま、鍋を探せますか？ナイフとフォークでチョコレートを食べたことがありますか？あそびづくでスイスの誕生日ゲームを楽しみましょう。

■日時／6月28日(出)

午前10時30分～12時00分  
(ゲームは10時30分から)

始めますので、時間までに集合ください

■場所／あそびつくこコミュニケーションルーム

■参加費／無料

■参加者／30人(先着順)

■進行／ロミー、ベール

■問合せ／ニセコ町国際交流推進協議会 事務局

(役場企画環境課)

☎0136・44・2121

担当：ロミー・クオン

留学生と交流しませんか

### ホストファミリーの募集

一般財団法人北海道国際交流センターでは、地域住民のみなさんや学校の児童との交流を通して、国際理解を深めてもらうため、日本各地の大学や研究所で学んでいる在日留学生を道内に招き、一般家庭でホームステイをする交流事業を行っています。

ニセコ町国際交流推進協議会では、この交流事業の受け入れを実施し、ボランティアとして留学生を受け

入れる家庭を募集しています。

受入期間中は、町内の学校で交流するほかは、主に受入家庭での交流が中心となります。

また、留学生は日本の大学や語学学校で日本語を勉強中なので会話は日本語で大丈夫です。

詳しいことは、お問い合わせください。

■受入期間／8月22日(金)～

8月31日(日)

■申込期限／6月17日(火)

■問合せ／ニセコ町国際交

交流推進協議会(企画環境課 経営企画係)

☎0136・44・2121

担当：矢元・前川

一緒に楽しく活動しませんか

### 赤十字奉仕団の団員募集

ニセコ町赤十字奉仕団では、新規団員の募集をしています。

赤十字奉仕団は、団員のみなさんと交流を図りながら、地域に根ざした奉仕活動をを行っています。

日ごろから「何か地域の役に立ちたい」と考えてい

ても、一人ではなかなか行動に移せないものです。

みなさんも一緒に楽しみながら、地域に奉仕する喜びを感じてみませんか。

### ■主な活動内容

- ・赤十字運動への協力
- ・春・秋のクリーン作戦
- ・視察研修
- ・他町奉仕団との交流
- ・災害時の緊急活動

■申込み・問合せ／ニセコ

町赤十字奉仕団

☎0136・59・2980

## ～ニセコの未来を整備する～

ニセコ町国営農地再編整備事業促進期成会レター Vol.25  
来年(平成27年度)工事着工に向けて！  
期成会総会を開催

平成26年度の期成会総会を5月1日に町民センターで行いました。ニセコ地区着工に大変ご尽力いただいた中村衆議院議員にもお忙しい中お越しいただき、町議会議長、町長、農業委員会会長、ようてい農協地区担当理事などの来賓と、各地区の代表・副代表、小樽開発建設部など関係者35人が参加のもと、平成25年度の活動報告のほか、平成26年度の活動計画や予算案について審議を行い、承認されました。

平成27年度工事着工に向け、期成会としてより一層強力で運動を推進していくことを確認しました。

工事着手の体制として、小樽開発建設部では後志中部農業開発事業所にニセコ地区の担当者が配置され、秋には後志中部農業開発事業所が旧宮田小学校に移転予定となっております。

国営緊急農地再編整備事業により生産性の高い基盤整備を行い、将来のニセコ農業を確かなものとし、農業経営の安定化と農業の振興による地域の活性化を図るため、期成会として強力で運動を推進します。



促進期成会総会の様子

■問合せ 国営農地再編整備事業促進期成会事務局  
(国営農地再編整備推進室内)  
☎0136-44-2121 担当：辻・中村

文化・スポーツ

あべ弘士絵本原画展

有島記念館では絵本作家あべ弘士さんの原画展を開催しています。ぜひご観覧ください。

■開催期間／6月30日(月)まで

■料金／常設展観覧料のみ

■問合せ／有島記念館

☎0136・44・3245

担当Ⅱ伊藤・春日井

有島武郎の命日を偲ぶ「星座忌」の開催

大正12年6月9日、有島武郎がこの世を去りました。今年も命日に故人をしのぶ「星座忌」を開催します。

また、合わせて中村隆夫さん率いる「札幌コダイ合唱団」による合唱とヴァイオリンによるコンサートを開催します。

■日時／6月7日(出)13時から

■料金／無料

■問合せ／有島記念館

☎0136・44・3245

担当Ⅱ伊藤・春日井

チェンバロと朗読のコンサート

明楽みゆきさんによるチェンバロ演奏と、あべ弘士さんが手がけた絵本の朗読コンサートをを行います。

■日時／6月14日(出)午後2時から

■問合せ／有島記念館

☎0136・44・3245

担当Ⅱ伊藤・春日井

あべ弘士さんのお話

絵本作家あべ弘士さんの講演会を6月中旬に予定しております。日程などの詳細

細については、ホームページをご覧ください。左記までお問い合わせください。

■問合せ／有島記念館

☎0136・44・3245

担当Ⅱ伊藤・春日井

今年6月に開催です

ふれあい町民運動会に参加しませんか

みなさんが参加し、地域内外の人たちと親睦を深める第7回ふれあい町民運動会を開催します。

今年の町民運動会は、農業委員会選挙が7月上旬に行なわれる予定のため、6

月に開催することになりました。

たくさんの人が参加して、スポーツで汗を流し楽しみましょう。

■日時／6月29日(日)午前9時開会式

■会場／二セコ小学校グラウンド

■監督主将会議／6月10日(火)午後7時

■場所／二セコ町総合体育館

■問合せ／町民学習課入部一ツ係

☎0136・44・2034

担当Ⅱ松澤

契約結果を公表します

- 工事や委託業務、物品購入などの契約結果をお知らせします
  - 4月11日から5月9日までに行われた入札や随意契約は次のとおりです
- ※落札率とは、町が予定していた金額に対し、実際に契約した金額の割合のことです  
※単価契約は除いています

LED防犯灯設置工事

予定価格：20,714,000円

契約金額：20,520,000円

落札率：99.1%

契約相手：株式会社本間商店

小学生ヘリコプター体験搭乗業務委託

予定価格：704,916円

契約金額：698,760円

落札率：99.1%

契約相手：朝日航洋株式会社札幌航空支社

二セコ町運動公園管理業務委託

予定価格：4,644,000円

契約金額：4,536,000円

落札率：97.7%

契約相手：牧野工業株式会社

二セコ町水泳プール管理委託業務

予定価格：1,976,400円

契約金額：1,944,000円

落札率：98.4%

契約相手：協和総合管理株式会社 倶知安営業所

こんにちは町長です



国際交流の拠点

今から40年前、私は東京に住んでいました。銭湯でも電車の乗降においても、きちんとマナーを守る日本人。そのマナーの良い日本人であることを誇りに感じていたある日、「ヨーロッパで、日本人お断りの店が増えていく」との新聞記事を見て驚きました。その理由としては「音をたてて食事をする。うるさい会話」など、人種差別ではなく、当時の日本人の日常的な行為への嫌悪が記されていました。世界の国々には、それぞれの文化や習慣があります。異質なものを乗り越えて、理解し合おうと努力すること、そして、その積み重ねがお互いを成長させ、世界の平和に繋がっていくのだと思います。

二セコには、「温かな国際交流の拠点」としての素材が備わっていると考えています。

二セコ町長 片山 健也

# 今月のフォトアルバム

今月の記事でお知らせできなかった、  
みなさんの笑顔や表情を写真でおとどけます。



広報二セコでは行事などで写真を撮影しています。  
広報誌に掲載されたものなど、写真のデータをお無料でお渡す  
できますので、希望する人はぜひ広報広聴係へお問合せください。

防火風船配布で火の用心と書かれた風船  
を見つめる尾崎春人（はると）君（字本  
通）

## 今月の表紙

### 町内の放射線量の状況

測定日 5月15日までの  
1か月間  
最高値 0.036  $\mu$ Gy/h  
最低値 0.026  $\mu$ Gv/h  
平均値 0.033  $\mu$ Gv/h

※空間放射線量率は平常レ  
ベルです

### 人の動き（4月末現在）

人口 4,800  
(前月比 -4)  
男 2,403  
(前月比 -1)  
女 2,397  
(前月比 -3)  
世帯 2,274  
(前月比 -16)

うち外国人 94  
うち外国人世帯 54

編集後記  
広報担当になり早いもので2ヶ月  
が経ちました。今までは広報を読んで  
情報を受け取っていたのに今度は  
発信する側になりました。カメラを  
持って取材には行くものの自分の思  
い描いた写真が撮れず悪戦苦闘。お  
まけに取材したことをみなさんにわ  
かりやすく伝えるための記事作りにも  
四苦八苦。でも、自分でも知らな  
かった二セコに出会うことができ取  
材が楽しみになっています。  
これからみなさんに伝わりやすく  
わかりやすい情報を届けるために全  
力で頑張ります。  
(0)