

広報

まちの『今』を伝える情報誌

ニセコ

Public Relations of NISEKO

2014

10

No.630

【特集】

ニセコの住宅事情



まちづくり情報室……………7
 まちの話題……………13
 みんなのページ……………15
 暮らしの情報……………19
 まちのカレンダー……………26

特集

まちづくり情報室

まちの話題

みんなのページ

暮らしの情報

まちのカレンダー





ニセコの住宅事情

リゾート地として注目を集めているニセコ。地方の人口が減ってきていると言われる中、ニセコ町の人口は微増しているという、うれしい状況です。しかし、移住や就職、結婚などで住宅を探している人にとって「住宅が見つからない」という現状がニセコで見られます。そこで、住宅の入居状況や建設の予定、民間事業者の活用や現在見直し中の公営住宅等長寿命化計画などニセコの住宅事情について特集してみました。



公営住宅の歴史

ニセコ町の公営住宅は昭和28年に中央地区にあった元鉄道用地に2棟20戸が建設され、翌29年に中央と富士見に14戸、30年に元町に10戸建設されたのが始まりです。

終戦後の当時は、住宅が不足しており、この年には、まだ50世帯の入居待ちがあったようです。

入居希望が多いことを受け、その後、町では、昭和57年までに有島、本通A・B、西富と、計画的に住宅の建設を進めました。

時代のニーズに合わせた住宅づくり

豪雪地帯のニセコ町では、昭和54年から高床構造を採用し、面積も広くして3LDKの住宅を建設するようになりました。

また、それまで浴室がなかった公営住宅ですが、昭和49年建設の本通A団地からは浴室も付くようになりました。

老朽化による元町団地の

解体や町民センター、総合体育館の建設に伴う建て替えなどにより、さらに新有島団地、望羊団地、綺羅団地の建設を行ってきました。

また、町の活性化のために平成2年、単身者向けにコーポ有島を建設しました。

さらに、より幅広い住宅事情を考慮し、中堅所得者などの居住に対応するため、特定公共賃貸住宅として平成8年からのぞみ団地3棟を建設し、住宅事情の充実を図ってきました。

現在、人口が減少している地域が多い中で、ニセコ町の人口は微増傾向となっています。世帯数も昭和55年の1344世帯から平成26年7月末には約1・66倍の2231世帯となっており、増加しています。ニセコ町の公営住宅は平成26年7月末現在400戸となっており、ニセコ町全体の約18%、約56世帯に1世帯が公営住宅に住んでいることとなります。これは後志管内平均より高い状況となっています。

住宅の現状と課題

現在、人口が減少している地域が多い中で、ニセコ町の人口は微増傾向となっています。世帯数も昭和55年の1344世帯から平成26年7月末には約1・66倍の2231世帯となっており、増加しています。ニセコ町の公営住宅は平成26年7月末現在400戸となっており、ニセコ町全体の約18%、約56世帯に1世帯が公営住宅に住んでいることとなります。これは後志管内平均より高い状況となっています。

また現在、世帯向け住宅の3LDKに一人で住んでいるなど、ミスマッチ居住の解消も課題となっています。

公営住宅の応募状況は

ニセコ町の公営住宅は微増する人口の受け皿としても機能していますが、一方で恒常的な満室状態が続いています。

空き室の応募状況は過去

5年間で平均5倍と高く、中堅所得者が入居可能なぞみ団地でも、平均2倍となっています。この数字からも分かるように公営住宅の入居倍率は高く、ニセコ町の住宅事情の厳しさがかがえます。

この地域には、新たにニセコ町に住みたいと考えている人や、町内に住宅を持つていても高齢などのため自力で住宅を維持できなくなった人、結婚を考えていて住み替えをしたい人など、さまざまな理由で公営住宅に住みたいという人がたくさんいます。しかし、公営住宅のみでは、これらのニーズに対応できる状況ではありません。

住宅の確保について

公営住宅の入居希望者が多いことや人口が増えてきていることから、町ではさまざまな検討をしましたが、新たな公営住宅の建設は非常に厳しい状況となっています。

現在、ニセコ町に住んで

ご活用ください

北海道後志総合振興局では、空き家の再活用を促進し、空き家の廃屋化を予防するため、「しりべし空き家バンク」を設けて、空き家の持ち主と、空き家を探している人の仲介をしています。空き家を所有している、または転居などにより自宅が空き家になるなどの場合は「しりべし空き家バンク」をご活用ください。

いる人は、持家が60%、公営住宅が18%、民間住宅が7%の居住状況となっており、公営住宅依存率が高い状況であります。そのため、民間事業者との協力のもと、民間住宅の供給促進や空き家バンクの活用を図りながら、公営住宅の依存率の見直しも行っていきます。

魅力あるニセコ

民間事業者から見たニセコは？

豊かな自然に恵まれ、素晴らしい景観を持つニセコ町の。どかな光景や雰囲気の中、この町で生活をしたいと思う人も多いことでしょう。どんな人がニセコに住みたいと思ってるのか、また、ニセコの魅力とはどんなものなのか。民間事業者の人たちに聞いてみました。

ニセコの雪に魅せられる人が多い

そう話すのは昔からニセコで不動産業を営む今井さん。どんな人からの問合せが多いのか聞きました。

どんな人が移住したいと思ってるの？

ニセコの雪に魅せられて冬にスキーやスノーボードをしたいという人が多い。賃貸住宅の入居者がいっぱいということでも断ることもある。貸す側としても知人の紹介だったり、勤め先を確認している。また、冬だけ入居したいという人もいるけど、期間限定ではなく通年で貸すようにしている。

問合せとして多いものは

「ベットと住みたい。」

軒家に住みたい。」という希望が多いですね。特にニセコはマンションではなく、一戸建ての住宅に住みたいという人が多い。古民家じゃないけど、田園地区で離れた人の住宅（一軒家）に住みたいという人もいます。

今までは都会のマンション暮らしから、田舎で人の目を気にせずのびのび暮らしたいというのが多いかな。「隣の家が見えないくらい離れていてもいい。」って人もいますよ。子どもがうるさいから騒いでもいいようにってね。隣の家と離れていれば多少寒くても大丈夫って感じかな。

今後賃貸アパートを建てる予定は

以前建てた物件を維持管

理することが中心。今はお年よりも増えてきて、家を維持できなくなり、手放すことを考えている人もいますからリフォームするつもりで買い取り、賃貸することも考えています。

公的支援があれば助かるものは

市街地以外でアパートを建てる際には下水道が整備されていないので、浄化槽の補助はもちろん維持管理にかかると助かる。一軒家を建てる人だけでなく、事業者が建てるのにも補助的なものがあると違ってくると思う。下水道を整備するのも難しいと思うので一部だけでも補助できないか検討してほしい。



今井造林(衛)
今井 美敬さん (字富士見)



ノースベースニセコ
館野 孝さん (字豊里)

地域を元気に盛り上げたい

そう話すのは自身も15年前にニセコに移住してきた館野さん。ニセコの魅力について聞いてみました。

移住したニセコの魅力は

当時は移住しようと思って1年前から町の広報誌を送ってもらって情報を探していたけど、情報は少なかったかな。移住する半年前に希望に沿う物件があったから応募したんだけど、待ち順番が14番目だったかな。こりやダメだなんて思ったよ。私が移住した15年前からすでに住宅の空きは無かった。

ニセコの魅力は美しい空気と水、大自然が魅力的だよ。四季の変化もいいし、5月の連休にゴルフして山のとっぺんではスキーができるってなかなか無いよ。

移住する前は冬のニセコしか知らなかったけど、紅葉時季のゴルフもいいよね。あんな綺麗な景色のなかでプレーできるんだもん。ワクワクするよね。

役場でこうしてほしいと思うことは

郊外では、家を建てるのに下水道が整備されていないから浄化槽をつけるのもっと支援があつていいと思う。水をきちんと処理するんだから。別荘でも、アパートでもニセコに家が建つのは町にとつてもいい事ですよ。

今後アパートを建設する予定は

年齢的に維持管理していくのも難しくなって、厳しいかもしれないけど、アパートを建てて人口を増やしたいと思うよ。市街地は空きスペースがないから、建てれないと思うが、近藤小学校の子どもたちを増やしたいな。人が増えれば地域も元気になるし、活気が出るよ。やっぱり人が集まって元気にならないとね。

民間集合住宅への 固定資産税減免支 援策

町では民間業者活力により、集合住宅の建設を推進することとし、平成22年12月議会で「民間資金活用集合住宅建設等促進条例」を制定しました。

この条例は、ニセコ町内で建設し、または、新たに取得し改修を行った2戸以上の集合住宅（以下「民生活集合住宅」という）を対象とし、建設・改修後の固定資産税を10年間減免する制度です。減免される率は次のとおりとなります。

1年～3年（3年間）	全額免除
4年～6年（3年間）	5割免除
7年～10年（4年間）	3割免除

※減免額に百円未満の端数が生じた場合は切り上げた額を免除額とします
詳細は下のモデルケース
でご確認ください。
ただし、一度減免を受け

た民生活集合住宅は減免を受けることはできません。

また、支援を受けられる対象者は町税に滞納がなく、いわゆる暴力団員でないことが条件となります。なお、本支援策は平成22年4月1日から平成28年3月31日までに建設・改修したものに適用する時限施策となります。

適用する民生活集合住宅の要件

本条例において支援される民生活集合住宅の申請手順および要件は左の図のとおり

モデルケース（新規建設）

● 固定資産減免計算

（木造・一部鉄筋、12戸、総床面積660㎡の場合）
（本来税）480,000円、新築軽減措置240,000円
（法による税の5割軽減が3年間行われます）

・新築軽減措置のほか10年間にわたり以下の支援が行われます

1年～3年 240,000円×3年=720,000円（全額）
4年～6年 240,000円×3年=720,000円（5割）
7年～10年 144,000円×4年=576,000円（3割）

本条例による総支援総額 2,016,000円の減免
全体免税額 2,736,000円の減免

申請の流れ

減免申請

審査

決定

毎年度申請(状況確認)

10年間の減免

支援完了

◎支援を受けられる集合住宅とは

- ①建設または改修する民生活集合住宅は、1棟当たり2戸以上の集合住宅であり、構造上の独立性と利用上の独立性を持たせた住居が複数存在すること。
- ②仮設用ユニットハウスなど簡易な仕様および構造の民生活集合住宅でないこと。
- ③家賃などがほかの町内民間住宅と著しく均衡を乱す設定となっていないこと。
- ④商業施設が併設する複合型民生活集合住宅については、民生活集合住宅に供する部分以外の面積は非該当になる。ただし、民生活集合住宅内に併設する駐車場は含むこととする。
- ⑤そのほか集合住宅としてふさわしくない構造の民生活集合住宅ではないこと。

減免決定の取り消し

減免の決定を受けた後でも、①民生活集合住宅を賃貸、業以外の目的で使用したり、りですが、減免される額は併設駐車場を含む民生活集合住宅に供する面積のみで、商業部分の面積は含みません。そのため商業面積がある場合は案分して算出します。

なお、面積判定は町税条例に基づく固定資産の評価基準によって決めることと
しています。

権利義務の継承手続

②無償またはほかの集合住宅と均衡を乱す家賃で三親等以内の親族を入居させたり、③そのほか社会通念上ふさわしくない使用をした場合には減免が取り消されることがあります。取り消しを受けた場合は、取り消しを受ける前までに減免した額を、違約金として町に納付する必要があります。

ともにも
担当 〓 富永・宮坂
0136・44・2121

権利義務継承届出書を提出すれば、これまでどおり減免を継続することができ
ます。
減免の制度や申請の手続きなど、詳しい内容についてはお問い合わせください。

■問合せ／
企画環境課経営企画係
担当 〓 佐々木
固定資産税係

二セコ町公営住宅等 長寿命化計画の 見直しをしています

町では、人口が微増傾向にあり、世帯数が増加していることを受け、平成16年に二セコ町公営住宅ストック総合活用計画と平成21年に二セコ町公営住宅等長寿命化計画を策定し、公営住宅の全面的改善（注1）や個別改善（注2）を進めています。今年度は公営住宅等長寿命化計画（10カ年計画）の中間年としてこの計画の見直しを進めています。

公営住宅等長寿命化計画とは

公営住宅等長寿命化計画は既存の公営住宅などを長く、良質に提供する（注3 ストック形成）ことを目的に次の内容を盛り込んだ計画です。

- ① 建替・改善事業などに係る事項
- ② 耐久性の向上のための改善・修繕に係る事項
- ③ 維持管理・更新コストの削減と計画期間中の事業量の平準化に係る事項

計画の進捗状況は

公営住宅の全面的改善、個別改善は平成16年に有島団地の簡易耐火平屋建の全面的改善事業を全国に先駆けて実施し、以後本通A・B団地、西富団地、富士見団地、中央団地の改善を進めています。これらは、財政状況が厳しい中ではありますが、計画に沿って行われております。

また、今回の計画見直し作業では、改善を計画していない住宅に関しては、住宅の改善・修繕に係る交付金制度が利用できません。そのため、当初の計画では改善の予定がなかった富士見・中央・望羊・新有島・綺羅の5つの団地についても、個別改善の方針や実施年度などを議論しています。さらに、課題となっているミスマッチ居住の解消に向けた施策についても検討し、新たに計画に盛り込む予定です。



今後のスケジュール

現在見直しを行っている長寿命化計画策定までの今後のスケジュールは、10月と12月に策定委員会を開催し、内容を精査し、来年1月にパブリックコメントを行ったのち策定、公表する予定です。

また、3月にはまちづくり町民講座でみなさんに内容を知らせをし、情報共有につとめます。

注1 全面的改善とは、築30年以上経過した公営住宅の骨組みを残して全面的に改善を行うもので、次上げるもの全てに対して改善を行うもの。

・居住の向上（住戸規模・

間取りの改善、設備改修）

・福祉対応（浴室・台所などのバリアフリー化）
・安全性の確保（耐震改修・外壁の改修など）

注2 個別改善とは、注1の改善についてのうち、必要に応じて改善を行うもの。

注3 ストック形成とは、公営住宅を新規に建築するのではなく、老朽化した既存の公営住宅の改善を進め、効率的かつ的確な公営住宅の供給を行うことを目的に、住生活全般の質の向上を図ること

■問合せ／建設課建築係

担当 黒瀧・金澤
☎ 0136・44・2121



ニセコ町内に所在している民間アパート連絡先一覧

町では、民間事業者と情報共有しながら、住宅の確保を進めています。

建設課住宅管理係でご紹介している民間事業者の一覧をお知らせします。

アパート名	管理者	家賃
アルクボヌール・有島	佐藤建設 株式会社 0136-57-5119	1LDK12戸 月50,000円、共益費 月5,000円、駐車場有
桜ヶ丘マンション	今井造林(有) 0136-44-3531	月 60,000円 (世帯、個人OK)
メッツァ		月 65,000円~75,000円 (管理費込)、別途除雪費 1シーズン 50,000円
よこやまマンション	ノースベースニセコ(株) 0136-43-2525	单身 月30,000円、管理費 月3,000円、水道料 月2,000円 世帯 月48,000円、管理費 月3,000円、水道料 月3,000円
リーガルニセコ		1LDK 月46,000円~52,000円、共益費 月3,000円、駐車場料金有り 2LDK 月55,000円~57,000円、共益費 月3,000円、駐車場料金有り
ラルーナニセコ		オール電化2LDK 月62,000円、共益費 月3,000円、駐車場料金有り
コーポシエナA	(有)ニセコハウザー 0136-44-2845	月 45,000円 (車庫付) (世帯2人まで、個人OK)
コーポシエナB		月 57,000円 (駐車料金 1台目無料、2台目以降から1台につき2,000円) (世帯向けだが、個人もOK)
浪花荘	大阪屋呉服店(名) 0136-44-2447	单身 月20,000円
雪花荘	古谷 美和子 0136-59-2680	世帯 月 62,000円 (内、共用部電気料 月2,000円) 单身 月 42,000円 (内、共用部電気料 月2,000円)
メゾンニセコ	(株)浦野工務店 0136-44-2615	世帯 月 55,000円、車庫 月 5,000円 单身 月 43,000円、車庫 月 5,000円
C o C o	(株)浦野工務店 ※問合せは(有)ニセコライフプラン 0136-44-3584	オール電化2LDK 月65,000円、別途除雪費有り オール電化1R 月50,000円、別途除雪費有り
モイワマンション	札幌環境サービス(株) ニセコモイワスキー場事務所 0136-59-2511	世帯・单身OK 月 35,000円 (共益費込み)、家財保険15,000円 (2年掛 捨て) 1ルーム (7.4畳)、クローゼット、ミニキッチン、洗濯機置場、下駄箱、 ベッド
ニセコ町賃貸住宅	(有)ニセコライフプラン 0136-44-3584	月 75,000円、住宅損害保険に加入要 2階建ての一軒家の2階部分 (2LDK) を賃貸
東山アパートメント		月 65,000円、別途共益費3,000円、住宅損害保険に加入要
花水木	(株)アイエムシー 0136-55-5790	1LDK (1階) 月51,500円、(2階) 月52,500円 2LDK (1階) 月62,500円、(2階) 月63,500円

ニセコ町の土地をお貸しします

ニセコ町への移住・定住のニーズに応えるとともに町内の住宅不足を解消するため、町では字元町に新たに土地 (980㎡) を造成しました。この土地は、賃貸を目的に、集合住宅建設をお考えの法人にお貸しします。

応募資格、用地の用途、応募申込書などについては、お問い合わせください。

■募集期間／平成26年10月31日(金)午後5時15分まで

■提出方法／持参 (持参以外の方法は受け付けません)

■書類提出先／ニセコ町役場企画環境課

■問合せ／企画環境課・担当=山本

総務課・担当=高瀬・斉藤

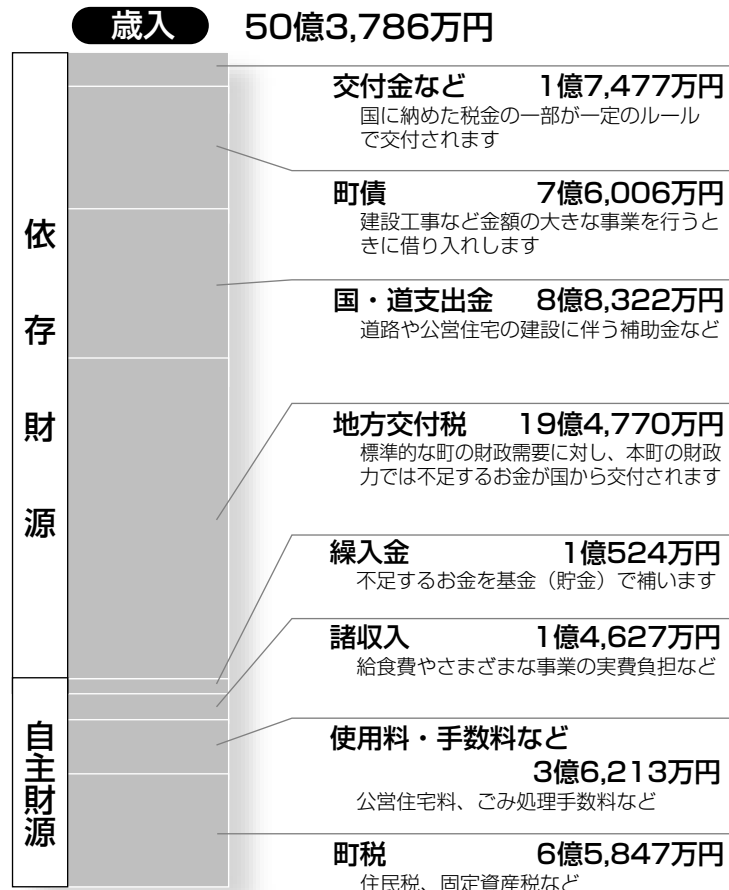
ともに0136-44-2121



私たちのまちの家計簿

平成25年度各会計決算から見るまちの財政事情

一般会計の決算



繰越事業により決算額が増加

平 成25年度の一般会計決算額は、前年度から大幅に増加となりました。

これは国の経済対策による交付金を活用し、雪を利用した米倉庫の整備や公営住宅改善などの大型公共事業を繰越事業（予算を前年度から繰り越して実施する事業）として実施したことが大きな要因です。

このほか、高齢者グループホームの整備など、多くの投資的事業や町民福祉向上政策を実施しています。

これらの事業の実施にあたっては、基金を取り崩す必要とする事業へ充当するなど、将来に向けた積極的な財政運営を継続して行っています。

歳入は4億7、980万円の増加

主 要な財源である地方交付税は、前年度より2、913万円減額（1.5%減）となりました。また、町税では町民税が減収となったものの、その他の税目の増収によって267万円増額（0.4%増）となりました。

平成25年度の町の決算が9月の町議会にて審議されました。そこで今月は昨年度、町のお金がどのように使われたのかをお知らせします。

一方、大型公共事業の実施による建設事業費の増加により、国や道からの補助金（国・道支出金）は3億9、741万円の大幅増額（81.8%増）、町の借金（町債）も2億1、370万円増額（39.1%増）となっています。

歳出も5億1、837万円の増加

前 述の大型公共事業のほか、ハード事業として町道改良舗装や街路灯LED化など公共施設整備を行いました。また、総合体育館の機能向上改修や教員住宅修繕、有島記念館周辺整備など教育・文化環境の整備を進めています。

ソフト事業では、木質バイオマス活用調査やニセコ産品ブランド化の取り組み、クリーン農業の推進や国内外のプロモーション活動など、町の基幹産業である農業・観光の振興に力を注ぎました。また、子ども医療費制度の継続、キッズカード（綺羅カード）の発行補助、ラジオニセコの運営支援、「にこっとバス（デマンドバス）」の運行、高規格救急自動車の導入など、生活福祉政策の充実を図っています。

○町民1人あたりの決算額
(一般会計歳入)

104万8,680円

※平成26年3月31日現在の住民基本台帳人口4,804人で計算

まちの財政(一般会計)を
年収400万円の家庭に置き換えてみると...

収入 / 月		
基本給 (住民税、使用料など)	6万7,529円	自主財源
その他 (諸収入)	9,678円	
貯金の取り崩し (基金の繰り入れ)	6,963円	
小計	8万4,170円	
営業手当・歩合給など (地方交付税、補助金など)	19万8,873円	依存財源
借金 (町債など)	5万290円	
小計	24万9,163円	
収入合計	33万3,333円	

支出 / 月	
食費 (人件費、扶助費)	6万3,354円
ローン返済 (公債費)	4万8,641円
光熱水費、車の購入など (物件費)	4万8,408円
家や車の補修費 (維持補修費、災害復旧費)	1万1,603円
町内会費、寄附金 (補助費など)	3万9,272円
家や車庫の建築 (建設事業費)	9万2,248円
医療費や仕送り (繰出金)	2万8,533円
知人に貸したお金 (貸付金)	987円
貯金 (積立金)	287円
支出合計	33万3,333円

※イメージしやすいように町の経費を置き換えています。参考としてご覧ください

歳出 48億9,473万円

消防費 1億5,859万円
消防活動、救急活動など

議会費ほか 2億2,670万円
議会、商工など

衛生費 3億9,055万円
簡易水道、健康づくり、ごみ処理など

総務費 5億4,709万円
広報、デマンドバス、庁舎管理、人件費など

土木費 5億9,533万円
除雪、道路建設維持、公営住宅管理、下水道など

教育費 6億1,924万円
各学校・幼児センターの管理、スクールバス、有島記念館の管理など

公債費 7億1,425万円
町債(借金)の返済

農林水産業費 7億8,949万円
農地・農道整備、森林整備など

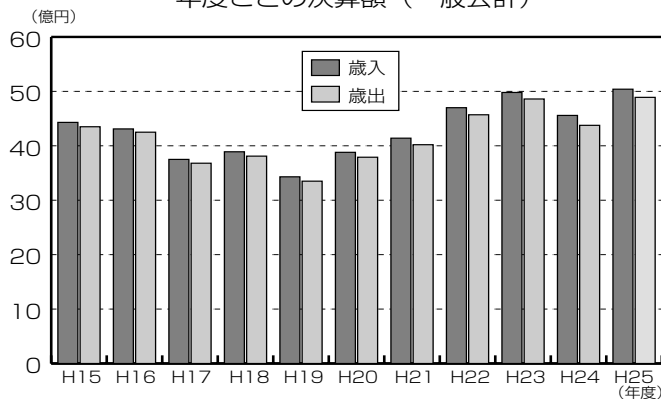
民生費 8億5,349万円
福祉事業など

3つの大きな取り組みの基礎作り

町では現在、3つの大きな取り組みを進めています。①今後10年間、175億円の規模で農業基盤を大規模改善する「国営緊急農地再編整備事業」、②2050年までにCO₂86%削減を目指す「環境モデル都市」、③俱知安町・蘭越町と広域で、世界に選ばれる国際リゾートを形成する「ニセコ観光圏」です。

平成25年度は、これらの事業展開の基礎として、国からの認可・認定に向けた調査や計画策定を行いました。認定などを取得することによって、今後は国の支援制度などを優位に活用でき、取り組みの推進が図られます。

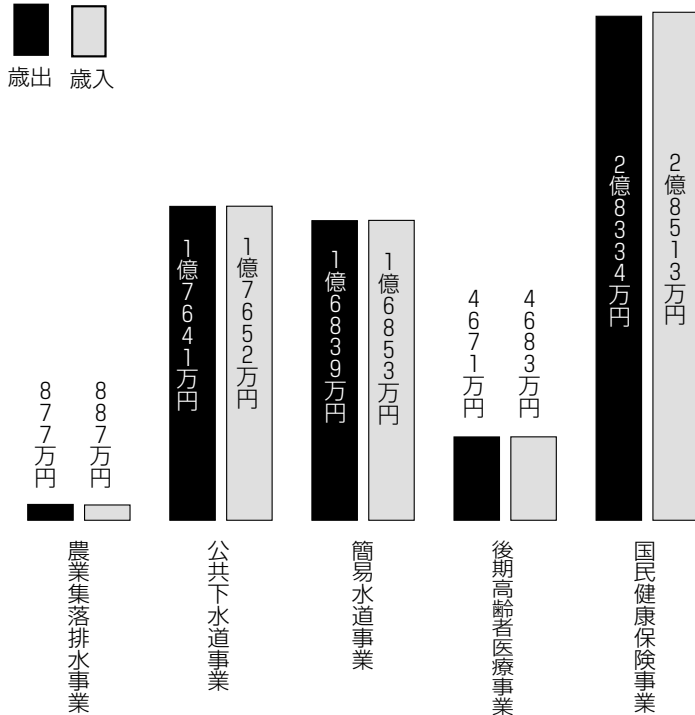
年度ごとの決算額(一般会計)



将来に向けた積極的な財政運営の継続により、財政規模は増加傾向にあります

特別会計の決算

特別会計は、特定の事業を行う場合など、経理をほかの会計と区別する必要があるときに法律や条例に基づいて設置します



平成25年度の国民健康保険事業における被保険者一人当たりの医療費は、平成24年度に比べ4,688円増の222,568円でした

財産の現況

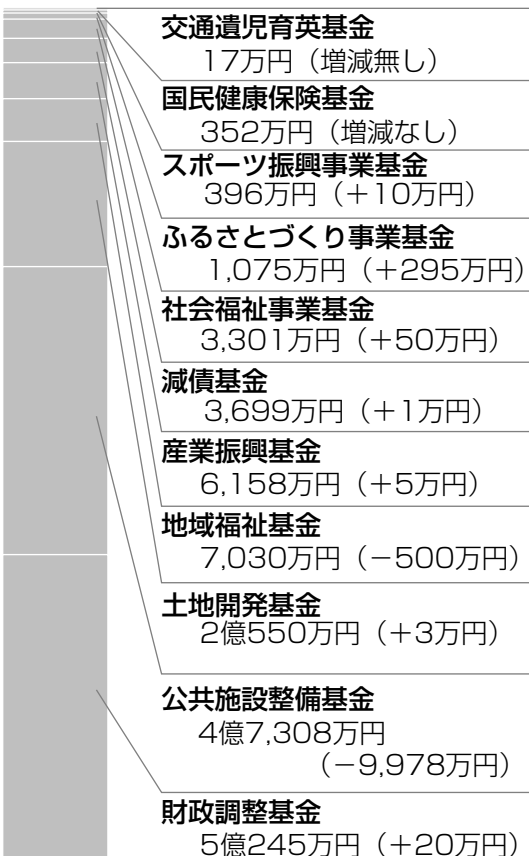
土地 7,157,349㎡
 建物 89,176㎡
 出資による権利
 (土地開発公社出資金など)
 707万円
 有価証券
 (キラットニセコ株券など)
 1,974万円
 貸付金
 (農業振興支援資金)
 2,000万円
 北海道備荒資金組合納付金
 (災害に備えた貯蓄)
 1億4,278万円

町は道路や公園などの土地、公共施設や公営住宅などの建物を所有しています。また、このほかにも出資金などの形で財産を所有しています

基金(貯金)の現況

平成23年度から3年連続で基金を取り崩した財政運営が続いています。将来の安定した財政運営と事業実施の財源確保のため、基金を積み立てていくことが望ましい状況です。

平成25年度末
 14億131万円 (-1億94万円)

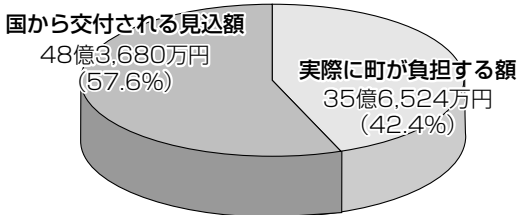


町債(借金)の現況

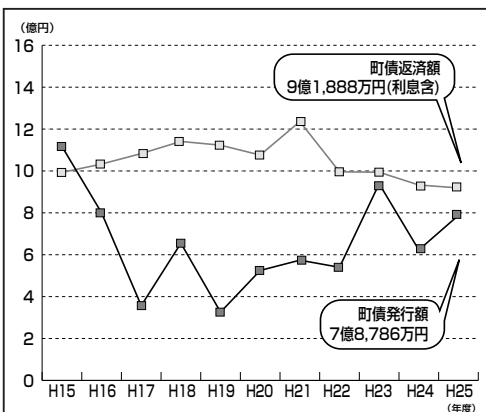
借金返済額は今後もほぼ横ばいで推移する見込みです。借金返済額の財政負担の軽減のため、将来を見据えた新規借金借入の抑制、借金残高の圧縮に取り組む必要があります。

借金残高 84億204万円
 (-322万円)

借金残高のうち国と町の負担額



年度毎の借金額と返済額



平成25年度決算の財政指標をお知らせします

自

自治体の財政破たんを未然に防ぐために、国では平成19年に財政健全化法を定めました。

この法律は、新たな財政指標により、早期健全化と財政再生の2段階で自治体の財政悪化をチェックするとともに、特別会計や公営企業会計も合わせた連結決算により、自治体の財政状況を明らかにしようとするものです。

この財政指標では、早期健全化基準（イエローカード）と財政再生基準（レッドカード）が定められ、さらに簡易水道や下水道などの公営企業会計についても、個別に経営健全化基準（イエローカード）が定められています。

平成20年度の決算からは、この指標のいずれかが基準を上回った自治体には、財政の健全化に向けた計画の策定など、さまざまな制約が課せられます。

平成25年度の決算に基づく算定の結果、二セコ町では、いずれの指標も早期健全化基準を下回る良好な数値となっています。

■財政指標(1)

	二セコ町	早期健全化基準	財政再生基準
実質赤字比率	—	15%	20%
連結実質赤字比率	—	20%	40%
実質公債費比率	14.7% (前年度：14.6%)	25%	35%
将来負担比率	86.8% (前年度：85.0%)	350%	なし

※実質赤字比率と連結実質赤字比率は赤字がないため、比率は発生しません

実質赤字比率

福祉や教育、消防や道路建設など行政運営の基本的な経費をまとめた一般会計における赤字の程度を指標化したもの

実質公債費比率

一般会計の借入金返済額のほか、特別会計の借入金に対する負担額や借入金に準じた経費の負担額を合算して指標化したもの

連結実質赤字比率

二セコ町の全ての会計の赤字や黒字を合算したうえで、町全体の赤字の程度を指標化したもの

将来負担比率

実質公債費比率の算定に基づく経費のほか、職員の退職手当、設立した法人や一部事務組合などの負債のうち、一般会計が将来負担する可能性のある額の大きさを指標化したもの

■財政指標(2) 公営企業会計

資金不足比率	特別会計の名称	二セコ町	経営健全化基準
	簡易水道事業特別会計	—	20%
	公共下水道事業特別会計	—	
	農業集落排水事業特別会計	—	

※いずれの会計も赤字がないため、比率は発生しません
ただし、赤字は一般会計からの繰入金で補っています

資金不足比率

それぞれの公営企業会計の赤字額を、料金収入などの事業規模と比較して指標化したもの

今年も 防災訓練を行います！

訓練日時：平成26年10月24日(金) 8:30から15:40ころまで



備蓄用非常食は準備していますか？

ニセコ町では今年も北海道などが行う「原子力防災訓練」と合同の防災訓練を行います。今年の訓練は災害で避難が必要な時に、手助けが必要な子どもの避難訓練を中心にしています。

また、災害時の広報訓練として、防災ラジオの緊急放送や割込み放送、公式ツイッターへの書込み、携帯電話の緊急速報メールの配信も行います。

ラジオの緊急放送では、防災ラジオが自動で起動し、アラウンスが流れますが、訓練ですのでご注意ください。

想定災害

後志管内内陸部で強い地震が発生し、泊原子力発電所から、放射性物質の放出、共和・倶知安・仁木・赤井川方面に放射性物質が拡散する想定災害です。ニセコ町では放射性物質による影響と地震による被災はない想定です。

訓練項目

- 避難訓練 幼児センター、ニセコ小学校、近藤小学校、ニセコ中学校、ニセコ高校、町内の障害者福祉施設、高齢者福祉施設で屋内への退避訓練。
幼児センターくま組は町外への避難訓練。
- 主な訓練時間 8:30 訓練開始
 - ・幼児センター、町内各学校、福祉施設での屋内退避
 - ・幼児センターくま組の30km圏外退避
 - ・防災ラジオの自動起動緊急放送（8:40、15:40）
 - ・防災ラジオ割込み放送（訓練時間内に3回程度放送）
 - ・緊急情報メール配信（訓練時間内に3回程度配信）
 - ・緊急時モニタリング（空間放射線量率の測定）
 - ・各関係機関との通信連絡
 - ・災害対策本部、災害対策各班行動訓練15:40 訓練終了
- その他 今回の訓練は、参加者を募って行う避難訓練ではありません。緊急情報メール配信は、エリア内全ての携帯電話などにメールが配信されます。

■問合せ／防災訓練について 総務課防災係 担当＝佐藤(寛)・藤

防災ラジオの自動起動の不具合について 企画環境課広報広聴係 担当＝馬淵・谷井

ともに ☎0136-44-2121

防災ラジオを 設置してください

いざという時のために
貸し出しをしています



8月末現在
貸し出し率
81.0%
(事業所含む)

一家に1台、防災ラジオ
を設置していますか？

一昨年3月からニセコ町民
1世帯と町内の事業所などに
付き1台を基本に、防災ラジ
オをお貸ししています。災害
などの緊急時には自動でスイ
ッチが入り、情報をお知らせ
する機能がついています。ま
だ、お持ちでない町民世帯や
事業所がありましたら、役場
まで申込みし、お受け取りく
ださい。

別荘など家屋をお持ちの人へ
貸し出しをします

ニセコ町の住民ではないが、
別荘などの家屋をお持ちの所
有者へ、防災ラジオの貸し出

しをします。
貸し出しをする条件は次の
とおりです。

【貸出対象者】

ニセコ町に住民登録はない
が、町内に別荘などの家屋を
所有している人で、町税や町
に支払う公共料金の未納がな
い人

【申し込み方法】

役場へ申込書と誓約書を提
出してください。様式などは
役場にありますが、印鑑をご
持参の上、窓口までお越し
ください。

防災ラジオのスイッチ 大丈夫？

町民のみなさんに貸し出し
を行っています「防災ラジオ」
のボリュームスイッチは大き
夫でしょうか。

防災ラジオでラジオを聴く
ときはダイヤルを回して、ス
イッチを入れたり切ったりし
ます。何度かラジオを聴いて
いるうちに、このボリューム
スイッチが固くなり、スイッ
チを入れづらくなる場合があ
ります。そのような症状が出
る場合は、ご自宅などにあり

ます防災ラジオを役場までご
持参いただくと、修理済みの
防災ラジオと交換します。

また、役場まで来ることが
困難な高齢者などは、連絡を
いただけると担当者がご自宅
まで交換を行いに伺います。

故障かなと思う前に 確認しましょう

スイッチを入れても放送が
流れないなど、故障かな？と
思った時は次のことを確認し
てください。

- 電源ランプは点灯していま
すか？
- 電源アダプタがきちんとコ
ンセントに差し込んでいま
すか？
- 受信ランプは点灯していま
すか？
- 屋外アンテナを設置してい
る場合、ケーブルがきちん
と接続されていますか？

右記以外の場合は故障が考
えられますので役場までご連
絡ください。

■申込み・問合せ／企画環境
課 広報広聴係

☎ 0136・44・2121

担当 馬淵・谷井



団体演技のコツを教えてくださいました

プロから実技指導

8月26日 近藤小学校一輪車講習会

国際大会で優勝経験もある講師を招いた一輪車講習会が近藤小学校でありました。

毎年、町民運動会などで一輪車演技を披露してくれる近藤小学校の児童が個人のスキルアップや団体演技のコツなどを教わりました。

最初に行われた、講師の模範演技では、目の前で起きる演技を食い入るように見て、生徒たちは歓声をあげたり、拍手をしていました。

その後の実技指導では、ペダルの踏み方やスピンのコツなどを教わり、難しい技も練習をするとすぐにできてしまう子もいて、講師の先生を驚かせていました。



チームのみなさんが見守る中、緊張の一打です

いくつになっても真剣勝負

8月28日 寿大学・老人クラブ合同運動会

毎年行われているニセコ町寿大学と老人クラブ連合会の合同運動会が総合体育館で行われました。

今年の運動会は接戦で、最後の紅白玉入れ競技でも順位が決まらず、再度紅白玉入れで順位を決めました。結果は決勝に残った2チームのうち、東地区を上回る玉を入れた本通地区が、優勝カップを手に入れました。10連覇を目指した東地区は、惜しくも優勝を逃しました。

また、会場では、久しぶりに会う仲間や、仲の良い友達と楽しく話をし、競技中の珍プレイ・好プレイにたくさんの拍手や笑い声など元気いっぴいの声が上がっていました。



初めてでもリズム良く叩けました

音の足し算っておもしろい

8月29日 青少年芸術鑑賞会

町内の小中学生と、高校生を対象にした青少年芸術鑑賞会が町民センターで開催されました。今年は道内で活躍する演奏家たちが集まり「小さなオーケストラ～音のたし算～」と題して行われ、5つある楽器の中から2つまたは3つの楽器で一つの曲を演奏し、その曲をどの楽器で演奏していたかを当てるクイズがあり、子どもたちは真剣に耳を傾け、クイズに正解するとガッツポーズするなど会場は盛り上がりました。

また、実際に楽器を演奏する時間もあり、舞台上上がった子どもたちは、初めての楽器に戸惑いもありましたが、リズム良く演奏できていました。



大根を400グラムに切るゲーム。うまく切れたかな？

秋の味覚と人のあたたかさが

8月30日 あふれる近藤収穫祭

地域全体で楽しめるイベント、近藤収穫祭が近藤小学校体育館で行われました。

この収穫祭は、近藤地区の畑で収穫されたジャガイモやカボチャ、トマト、トウキビなどの採れたての農産物や、地域のみなさんが作った料理が並び、会場を訪れた人は秋の味覚を堪能しました。

また、会場では子どもが楽しめる射的や輪投げなどのゲームコーナー、ステージでは、スイカやとうもろこしの早食い競技、ビンゴゲームなどが行われ、笑顔と笑い声に包まれた会場は地域の人と人の交流を深める場となりました。



全国優勝した女子卓球部・女子バドミントン部のみなさん

女子卓球・バドミントンで日本一

9月2日 ニセコ高校全国大会報告会

全国高校定時制通信制体育大会の全国大会結果報告会が役場で行われました。この大会には、ニセコ高校からバレーボール部（男子・女子）、卓球部（女子団体・女子個人・男子個人）、バドミントン部（女子団体・女子個人）が参加しました。

各部活の成績が報告され、女性卓球部・女性バドミントン部が全国優勝に輝き、卓球女子個人戦でも、梅村真由さん（3年）が準優勝、小松美里さん（3年）がベスト16入りを果たしました。

ニセコ高校生のみなさんおめでとうございます。今後さらに活躍されることを期待しています。



テーブル代表者によるほうびき大会。幸運は誰の手に?!

9月3日 9月4日 いつまでも元気で長生き ニセコ町敬老会

敬老の日を迎えた9月。町が主催する高齢者の長寿を祝う敬老会を行いました。3日の敬老会では、約186人のみなさんがヒルトンニセコビレッジに集まり、料理やお酒を味わい、アトラクションでは、幼児センターくま組の踊りを見たり、じゃんけん大会で盛り上がりました。

また、4日にはニセコハイツを会場に開催し、お年寄りのみなさんは、自分たちが日ごろ歌っている歌を披露したり、ニセコハイツ職員の披露する踊りを見て手拍子をして楽しいひと時を過ごしました。どちらの敬老会もみなさんの素敵な笑顔が輝いていました。



息の合った演技をする音楽隊とカラーガード隊のみなさん

これからも交通事故死はゼロのまま

9月6日 ニセコ町交通安全・地域安全大会

ニセコ町交通安全・地域安全大会が総合体育館で開催されました。この大会では、交通安全や防犯活動についてより一層取り組むことを確認しました。

また、会場には北海道警察音楽隊とカラーガード隊が来町し、「アメージング・グレース」や坂元九の名曲をメドレーで演奏。同隊の演じた寸劇では、自転車の二人乗り禁止や飲酒運転防止などが呼びかけられ、体育館にいたお客さんも拍手や手拍子で会場を盛り上げていました。

一日でも長く、交通事故死ゼロの日が続くよう、みなさんと交通安全に引き続き取り組みましょう。



毎年恒例のじゃんけん大会。みなさん熱が入ります

わかちあう心と

9月6日 社会を育む福祉まつり

社会福祉協議会が主催する今年で16回目のニセコ福祉まつりが町民センターで開催されました。

子どもからお年寄り、障がいを持っている人や、そのサポートをしている人などが、交流を通して福祉や支え合いの心を育むことを目的として開催しています。

会場では、あそぶっくの古本市や生活の家のフリーマーケット、日赤奉仕団やニセコ女性会の出店などもあり、にぎわいを見せていました。

また、ステージでは、近藤小学校の和太鼓演奏やニセコスミレ会による大正琴の演奏、お楽しみ抽選会などで訪れた人を楽しませ、会場を盛り上げました。

みんなのページ

町民みなさんの参加ページです
お便りをお待ちしています

企画環境課広報広聴係まで
☎44-2121 FAX44-3500
e-mail▶koho@town.niseko.lg.jp

ニセコのおいしい季節

ダウンタウンニセコに、かぼちゃが沢山飾られているのを見て息子が、「日本にもハローウィンがある!」と、10月末を夢見ているようです。

私も、あのオレンジ色を見ると、急に秋めいてきたように思いますが、それ以外にも、かぼちゃやジャガイモをいっぱい積んで走るトラックや、とりわけ黄色にたなびく田んぼを目にすると、ああ、日本にいるのだなとしみじみ感じるようになりました。

「あそここの奥さん、食べ物のお話ばかりだ」と誤解されるとアレなのですが、ニセコは、本当においしい町ですね。数え上げるときりがない夏の味覚、秋の味覚を堪能し、野菜を食べると太らないといふのは真つ赤な嘘だと体現しつつある私であります。でも本当に止まらない。野菜を育てている友達や近所から新鮮な

町民レポーター始動中!

ニセコふあん通信

VOL.4

町民による町民

のためのコーナー
が開始。あなたも
レポーター活動を
してみませんか?
みなさんの参加を
お待ちしております

今月のレポーターは
「ライト久美」さんです。
海外から移住し、まだ半
年。だからこそ新しいニ
セコを発信!

おすそ分けをいただいた日にも、家族全員大変です。その日のうちに、全て無くなる勢いです。

豊かな土地が、豊かな人を作り、その人が、豊かな町を造るのでしょう。この夏たくさん行われたニセコのイベントに行ってみると、どこもとても充実していて、大人から子どもまで、それぞれに合った楽しみ方ができる、大変暖かなものばかりでした。

あー次も楽しみだー

ニセコの贅沢ライフ、まだまだ続く。

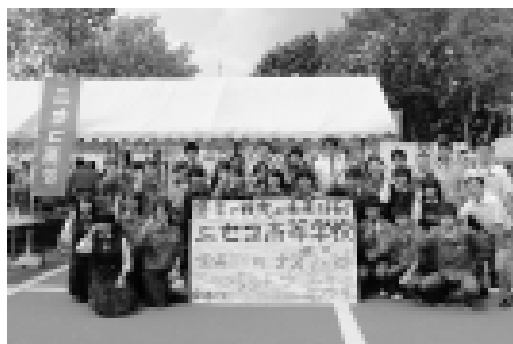


農業クラブ会計
3年 合田 怜未

JAようてい祭を終えて

8月23日(出)、倶知安町で第18回目JAようてい祭が行われました。ニセコ高校では、本年度で4回目の出店となり、ナスやミニトマトなど計7つの作物、計800袋を販売してきました。また昨年から行っている、ドライフラワーアレンジメント体験も実施しました。販売した商品は前日に生徒が収穫し、当日袋詰めを行い、無事完売することができました。今年は、ボランティアが27人とたくさんの生徒が参加をしてくれました。1年生も積極的に参加してくれて、次年度につなげることができました。

私にとって最後のJAようてい祭で、最後の商品をお客さんに手渡したときは、感動して泣きそうになりました。ニセコ高校の商品に誇りを持って販売することができたからこそ、完売できたのではないかと思います。



culture カルチャー

ニセコ俳句会

万葉もうたふ紫陽花小さき庭
坂道をあとひと息で額の花
古里に子らの声あり盆の入り
風鈴の音色確かむ親子かな

工藤有里子
荻野 シゲ
宮平 裕子
亀田 禮子

あそぶっく だより

No.139

●開館時間／午前10時～午後6時
●休館日／月曜日 第4金曜日
祝日 年末年始
☎0136-43-2155 FAX 0136-43-2156
http://www13.ocn.ne.jp/~asobook/

みんなのページ

「ブックフェスティバル」
ニセコ小学校で行われたブックフェスティバル。二千冊のなかからお気に入りの本は見つかったかな？



「CO2削減植物マツバボタンの鉢植えをありがとう」
ニセコ高校生から見た目の美しさと自然環境の改善という視点で育てたマツバボタンの鉢植えをいただきました

お知らせ

●文化の日に向けて

ニセコ町文化まつりの開催にあわせて、あそぶっくらぶで作ったかるたや折り紙作品を町民センターに展示します。展示期間は、11月1日(土)から11月3日(月)までです。子どもたちの力作をぜひご覧ください。

●あそぶっくのブログを館内でもご覧いただけます

あそぶっくのホームページの「あそぶろぐ」であそぶっくの情報をみなさんにご覧いただいています。今月から、館内でもブログを閲覧できるようになりました。8月からのブログをファイルに収めてサロンに置いていますのでどうぞご覧ください。

●アイヌ刺繍の作品とアイヌの本を展示します

あそぶっくのアイヌ刺繍講座で作った作品と、その際先生をしていただいた人の作品を展示します。また、アイヌの本の展示を行います。

展示期間

先生と生徒の作品 11月8日(土)・9日(日)
アイヌの本の展示 10月25日(土)～11月14日(金)

●ボランティアに参加してみませんか

あそぶっくでは、ボランティアが主体になってさまざまな活動を行っています。現在、活動しているグループは8つあります。活動は、読み聞かせのほかに、本を修繕したり、布絵本作りなどさまざまです。ボランティアの活動をとおして新しい仲間や、新しい自分の発見ができます。

興味のある人は、あそぶっくまでお気軽にお問い合わせください。

展示

●本の展示

9/27～10/23 「受賞作品」特集
芥川賞・直木賞・本屋大賞などの受賞作やノミネート作を展示します。

●趣味の展示

10/1～10/15 編み物 (辻本康恵さん)
10/16～10/31 陶芸 (清真美さん)

おすすめ本紹介

『犬の気持ち、通訳します。』

アネラ (東邦出版)

ハワイ在住の日本人のアネラさんは、動物のシェルターでボランティアをするうちに犬の気持ちをテレパシーのように感じ取り、通訳することができるようになりました。犬の気持ちと人の思いに涙があふれてきます。いぬにとって飼い主は絶対的存在です。その信頼を裏切らないように愛情を注いであげようと思える実話です。



新着本紹介

実用書		読み物		児童書・絵本	
里山シンプル生活	位田めぐみ	明日の子供たち	有川浩	へいわってすてきだね	安里有生
若杉ばあちゃんの一汁一菜子育て法	若杉友子	遊佐家の四週間	朝倉かすみ	ヘンテコレクション	みやにしたつや
ふたり老後もこれで幸せ	辻川覚志	すえすえ	畠中恵	ヘソ・ケラーのかぎりない夢	ドリー・ラパポート

新着本はこのほかにもたくさんあります。あそぶっくでご確認ください。

このコーナーでは
毎月子育てに関する
さまざまな活動や情報を紹介します

にこにこ 広場



大きな声で歌えたよ

子育てTopics

敬老会に 行きました

児
センター
9月4日

ニセコハイツで行われた敬老会にひつじ組が参加しました。「こぶためきつねこ」という、出てきた動物の鳴き声が歌詞に入った歌をうたい、「山の音楽家」の曲に合わせてペットボトルで作ったマラカスを鳴らしました。たくさんの方の前で緊張したけれど、おわりのあいさつでは、「最後まで聞いてくれてありがとう。からだを大切にしていね」とみんなで考えた言葉を大きな声で言えました。みんなの元気と笑顔を届けることができたかな。

楽しく遊び、 より良くそだつ

おひさま
9月3日



さまざまな経験のもとに話をしてくれました

旭川大学短期大学の増山由香里先生の講演を町民センターで開催しました。

子どもは、楽しく遊ぶことによって身体・脳・心を使い発達していくことや、一緒に遊び楽しい経験を積み重ねることが意欲につながることを話を聞いていました。

親子が子どもと関わる中で、絵本やおもちゃなどが良いことも話され、参加したお母さんたちからは「話された内容は、大変わかりやすくなった」などの声がありました。

お知らせ

リサイクルバザーのお知らせ

家庭で使わなくなった子ども服や、子ども用品を持ち寄りリサイクルしましょう。

☆期 間／10月22日から10月29日まで

☆場 所／幼児センター

☆その他／・品物は、バザー当日に自分で並べて、1週間後に残ったものを各自で必ず回収してください。
・洗濯していない物や汚れの目立つ物はご遠慮ください。

出張「おひさま」

元町、近藤地区に住んでいて、未就学児がいる家庭を対象に出張「おひさま」を開催します。

近所の子どもと一緒に遊ぶ機会が少ないという人、なかなか「おひさま」に足を運ばないという人はこの機会にぜひ、ご参加ください。

☆日 時／10月31日(金) 10時～11時30分

☆場 所／近藤地区コミュニティーセンター

☆申込み／10月24日(金)までに「おひさま」へ電話または口頭でお申し込みください。

幼児センター保育開放

0歳から就学前の親子を対象に幼児センターの保育開放を行います。幼児センターの保育を体験してみませんか。

☆日 時／10月20日(月) 10時～

☆申込み／10月14日(火)まで

●このページに関する問合せ

ニセコ町幼児センター「きらっと」▶担当：青木・佐藤

☎(代表) 0136-44-2700 ☎0136-44-2725

e-mail▶youji@town.niseko.lg.jp

●幼児センターホームページ

<http://www.town.niseko.lg.jp/youji/>

こみゆに
ていへ

字本通 齋藤 涼介くん
★8月17日生 (真史さん=香織さん)

字本通 辻本 真生くん
★8月21日生 (英二さん=康恵さん)

字福井 二瓶 彩来ちゃん
★8月24日生 (晃一さん=麻美さん)

字本通 福田 源太くん
★9月4日生 (晋也さん=育実さん)

こんにちは
赤ちゃん

ご結婚
おめでとう
ごさいまつ

字近藤 服部 吉弘さん♥香川 春菜さん
(8月31日)

字本通 岡本 道雄さん
(満81歳) 8月18日

字宮田 高橋三津子さん
(満59歳) 8月29日

字富士見 高橋 末男さん
(満85歳) 9月3日

字本通 坪井 正勝さん
(満81歳) 9月7日

ごめいぶくを
おいのびます



前田 稜太くん
(19日) 字有島
(明憲さん=綾子さん)
「たくさん笑って
のびのび成長してね！」

住民係窓口受付分

みなさん、こんにちは。ニセコ小学校栄養教諭・学校給食センター栄養士の毛利啓乃です。ニセコ町へ来て2年目を迎えました。ニセコ町のおいしい食材を活用し、これからも子どもたちのため安心・安全でおいしい給食を作って行きたいと思えます。よろしくお願ひします。

さて、秋といえば…みなさんは何を連想しますか? 「運動の秋」「読書の秋」「芸術の秋」「食欲の秋」。秋にはさまざまな楽しみがありますね。秋の味覚と呼ばれる食べ物には新米、さつまいも、栗、りんご、柿、ぶどう、かぼちゃ、松茸、さんまなどがあります。今回は「食欲の秋」ということで、秋の味覚から「さつまいも」についてお話しします。

なぜ食欲の秋と呼ばれるようになったかという点、諸説はさまざまあるのですが、1. 秋になるといろいろな食べ物が実りを迎えるため。2. 夏バテした体の調子を取り戻すため、涼しくなった秋には自然と食欲が増すと考えられるため。3. 動物は本能的に冬を越えるための準備として、体に多くの栄養分を取り込もうとする性質があるため。このようなことから、秋は食べ物がおいしい季節といわれています。

さつまいもは17世紀初頭に、ポルトガル人によって薩摩の国(現在の鹿児島県)にもたらされたのが、さつまいもの名前の由来です。従来は暖かい風土の穀物ですが、いまでは日本全国で栽培されています。さつまいもを選ぶときのポイントは、皮の光沢と太り具合を見るとよいです。皮がなめらかでつやがあり、さわってみてやわらかくないものの、皮の一部が黒く変色していないものを選んでください。

さつまいもの栄養や効果といえば、「食物繊維」と思い浮かべる人が多いと思います。しかし、さつまいもには食物繊維だけではなく、「ビタミンC」や「カルシウム」も多く含まれています。また、金時(さつまいもの品種)には「カロチン」が豊富です。食物繊維は腸を刺激して働きを活性化させるため、便秘予防に効果があります。ビタミンCはシミやソバカスを防ぎ、肌をなめらかにする美容効果や免疫力を高め、風邪にかかりにくくする風邪予防の効果があります。また、血液中のコレステロールを減少させる効果もあるので、動脈硬化が心配な中高年の人にもおすすめです!

毛利栄養士の
いただきます!

食べ物のちよつと話

ニセコ町学校給食センター Vol.3
☎0136-44-2609



毛利栄養士

栄養豊富なさつまいも

くらしの暮らし情報

お知らせ

11月から冬時間に変更です 総合体育館の閉館時間

11月1日から、総合体育館の閉館時間は今までの午後10時から、午後9時に変更されます。体育館を利用する人はご注意ください。

■期間／11月1日(出)から来年3月31日(火)まで

■問合せ／町民学習スペース係

☎0136・44・2034

担当Ⅱ松澤

町をきれいに！

秋のクリーン作戦の実施

今年の秋もみなさんのご協力により、市街地区周辺や幹線道路沿いなどのごみ拾いを行います。

■日時／10月10日(金)

午前9時役場前集合

※雨天の場合は中止

10月は「町内ぐるみの美化清掃月間」です

今月は町内のごみ拾いを実施するなど、各自治会での美化清掃活動に協力をお願いします。

清掃活動を行う時はごみ袋を配布しますので、必要な場合は事前にお知らせください。

■問合せ／町民生活課生活環境係

☎0136・44・2121

担当Ⅱ馬淵

税率が引き下げられます

法人町民税の税率改正

平成26年度の税制改正に

伴い、左のとおり法人町民税法人税割の税率が引き下げとなります。

事業開始月日が平成26年9月30日以前：14・7%

事業開始月日が平成26年10月1日以降：12・1%

法人町民税の均等割の税率変更はありません。

また、新しい税率が適用

されるのは、平成26年10月1日以降に開始する事業年度分からです。お間違えのないようにご注意ください。

■問合せ／税務課税務係

☎0136・44・2121

担当Ⅱ重森・細川

イベント

ニセコの秋の味覚を堪能 ニセコ産業まつり

産業まつりはニセコの大地の恵に感謝するまつりです。当日は、ニセコで収穫された新鮮でおいしい農畜産物などの即売会や、各種試飲コーナーが出店の予定です。みなさんぜひお越しください。

■日時／10月18日(出)

午前11時から

※収穫感謝祭・産業貢献

者表彰は午前10時から

同会場で行います

(雨天決行)

■会場／町民センター

■問合せ／農政課農政係

☎0136・44・2121

担当Ⅱ尾崎・佐藤昌

どなたでも参加できます

世界に出会える文化イベント

ハロウインのこの時季、イギリスの怖くて気持ち悪い化け物の話を聞いてみませんか。イギリスからの国際交流員が、みなさんにイギリスを代表する化け物の背景をお話します。

■日時／10月22日(水) 午後

2時45分～午後3時45分

■場所／あそぶつくこコミュニケーションルーム

■参加費／無料

■進行／エレノア ワイリー

■問合せ／ニセコ町国際交

流推進協議会 事務局

(役場企画環境課)

☎0136・44・2121

担当Ⅱクミ・クオン

個人事業者をターゲットにした訪問勧誘にご注意ください

突然の訪問勧誘などを受けて、商品やサービスを契約してしまった場合に、契約を解除する有効な手段としてクーリング・オフ制度があります。しかしクーリング・オフ制度は一般消費者と事業者との契約が対象であり、事業者（個人事業者を含む）と事業者との間の契約には適用されません。

そこに目をつけた悪質事業者が、あえて事業者を狙い、電話機や節電機器などのリース契約などの訪問販売を行っています。特に小規模の個人事業者が狙われがちです。そのような悪質事業者は契約時に事業者としての名称を記載させる、店舗のゴム印を押印させるなど、事業者間の契約であることを押し出す契約をさせます。農場名や店舗名などで契約するように強要する事業者は要注意です。

訪問を受けて契約を決める際には、すぐに決断せずに他社の見積もりを取る、複数の人に相談するなど十分に検討してから契約するようにしましょう。

契約してしまった、勧誘されているがどうしたらよいかなど、お困りの際には、役場や相談窓口にご連絡ください。

■問合せ／ようてい地域消費生活相談窓口
☎0136-44-1600
担当＝池田

まちの事件簿

ニセコ町防犯協会

倶知安警察署 ☎0136-22-0110

事件

8月中、ニセコ町内での犯罪の発生はありませんでした。

後方不注視による事故

8月1日、駐車場で、後方不注視のまま後退したため、停車中の車両に追突する事故が発生しました。

右方不確認による事故

8月4日、国道5号線のT字路交差点で、右方不確認のまま右折したため、右方から来た車両と出会い頭衝突する事故が発生しました。

交通事故

追突による事故

8月6日、道道の直線路で、駐車中の車両を発見するが遅れ、追突する事故が発生しました。

相談

悩み事はありますか

無料法律相談会

土地や建物の相続や遺言、借りたお金の支払いなどの問題でお困りの人はいませんか。悩みは法律で解決できるかもしれません。相談内容は守られますので、ぜひご相談ください。

（近隣町村でも相談会を実施します。そのほかの会場や詳細についてはお問い合わせください。）

■日時／10月第1・第3火曜日 午後1時から午後2時

時30分

■場所／町民センター

■相談料／無料（電話予約制・相談時間1人30分間）

■申込み・問合せ／町民生活課町民生活係

☎0136-44-2121

担当＝石橋

気軽ににご相談ください

秋の行政相談週間

10月20日から26日は秋の行政相談週間です。

毎日の暮らしの中で、国の役所や公団などが行っている仕事やその手続き、サ

ービスについて、困っていること、納得できないこと、こっしてほしいなどの苦情や意見、要望などを行政相談委員にお気軽にご相談ください。相談は無料で秘密は厳守されます。

■相談内容／老人保健・福祉、道路、年金、登記、郵便・貯金、消費者保護、雇用保険、役所の窓口サービスなど

■行政相談委員／大道政彦さん（字有島）

☎0136-44-2277

心の贈り物 善意に感謝します

ニセコ町役場受付分

しらかば 沼澤 光子 様
（兄が生前お世話になったお礼として）

ニセコ町社会福祉協議会受付分

しらかば 沼澤 光子 様
（母が生前お世話になったお礼として）

本通6 高橋 明寿 様
（父が生前お世話になったお礼として）

町営 空き室がありません

住宅に

情報

平成26年9月20日現在

10月は公募する住宅がありません

■住宅情報に関する問合せ／

建設課住宅管理係 ☎0136-44-2121

担当＝大久保・稲辺

イベント

秋を楽しむ

現在開催中のニセコフェスティバル。子どもから大人まで参加できるニセコならではの秋のイベントを今年もお楽しみください。

宝箱を探しクイズに挑戦!

◎ニセコトレジャーハント

■期間／10月13日(月)まで

■内容／ニセコエリアの温泉・宿泊・体験施設に隠された宝箱を探し、3択クイズに挑戦。5施設以上を巡ってクイズに正解すれば、豪華商品が当たる懸賞に応募できます。

応募用紙は綺羅乃湯・道の駅ビュープラザなど参加施設にあります。

■参加条件／各施設を有料で利用した人

■問合せ／ホテル甘露の森

☎0136-58-3800

担当 岩崎

旬な野菜を味わう!

◎食べ菜!遊び菜!ニセコ収穫祭!

■期間／10月13日(月)まで

■内容／ホテルやレストランで、ニセコの旬の野菜を使った期間限定メニューを参加施設で提供中。2施設以上のお食事や湯めぐりパスが当たる抽選に参加できます。

■問合せ／ニセコ町商工会

☎0136-44-2214

仮装して参加しよう!

◎ニセコハロウィン

■日時／10月4日(日)

■受付時間／午後3時

午前10時から午後3時

■場所／町民センター

■参加費／500円

■参加者／300人(先着順)

■内容／トリックオアトリート、コスチュームコンテスト、フェイスペインティングなどイベントが盛りだくさん。

みなさんぜひご参加ください。

■問合せ／北海道インターナショナルスクール・ニセコ校

☎0136-55-5252

ンで、ニセコの旬の野菜を使った期間限定メニューを参加施設で提供中。

2施設以上のお食事や湯めぐりパスが当たる抽選に参加できます。

■問合せ／ニセコ町商工会

☎0136-44-2214

仮装して参加しよう!

◎ニセコハロウィン

■日時／10月4日(日)

■受付時間／午後3時

午前10時から午後3時

■場所／町民センター

■参加費／500円

■参加者／300人(先着順)

■内容／トリックオアトリート、コスチュームコンテスト、フェイスペインティングなどイベントが盛りだくさん。

みなさんぜひご参加ください。

■問合せ／北海道インターナショナルスクール・ニセコ校

☎0136-55-5252

助成

助成を行っています

インフルエンザの予防

町ではインフルエンザの予防接種を受ける人に、接種費用の助成を行います。

◎助成対象

①1歳から18歳の人(高校生)

②予防接種日に65歳以上の

人

③19歳から64歳で住民税非課税世帯の人(事前に役場で手続きをして認定証を持っていくと、無料で接種できます)

費用は医療機関によって異なります。補助対象者に1回につき2600円を上限に助成を行います。(1歳から13歳未満は2回接種、13歳以上は1回接種)

◎指定医療機関

町の指定医療期間はニセコ病院です。ニセコ病院の接種料金は2600円のため、対象の人は必要書類の記入を行えば、無料で接種することができます。

10月27日(月)に今年度1回

目の接種を予定しています。予約が必要ですので希望する人は直接ニセコ病院に申し込みください。

☎0136-44-2201

◎その他医療機関

日程・予約について各医療機関に問い合わせください。接種後に領収書と印鑑、費用の振込先がわかるものを持参し、役場で手続きを行ってください。後日口座に振り込みします。

■問合せ／保健福祉課健康づくり係

☎0136-44-2121

担当 上仙・黒萩

10月1日から定期接種化されます

水痘(水ぼうそう)ワクチン

予防接種法の一部改正により、平成26年10月1日から水痘ワクチンが定期接種化されることになりました。対象となるご家庭には個別でお知らせしておりますが、水痘の感染予防のため早めに接種をしましょう。

■対象者／生後1歳〜3歳未満

■指定医療機関／ニセコ医

院(毎週水曜日)

■接種回数／2回接種(1歳〜1歳3ヶ月の間に1回目、1回目接種後6ヶ月〜1年の間に2回目を接種します)

■経過措置／平成26年10月1日〜平成27年3月31日に限り、経過措置として生後3歳〜5歳未満の子どもも対象となり、1回接種となります。

■その他／すでに水痘にかかった子どもは対象外となります。

任意接種としてすでに水痘ワクチンを接種した人は接種した回数に応じて残りの接種した回数の接種を受けることができます。

■予約／保健福祉課健康づくり係へ接種する2週間前までに予約してください。

■問合せ・申込み／保健福祉課健康づくり係

☎0136-44-2121

担当 上仙・黒萩



**市毛弁護士の
くらしのお悩み
解決します！**

迷惑かけないっていったのに…「保証人」の話

お金を借りるときやアパートを借りるとき、入学のときなど、日本ではさまざまな場面で「保証人」のサインを求められます。

「保証人」はお金を借りたり、アパートを借りたりした人（「主債務者」といいます。）が、お金を返せなくなったり、家賃を払えなくなったときに、代わりにその責任を負います。単なる「保証人」であれば、「まずは主債務者に」と主張することもできますが、「連帯保証人」は、主債務者と同じ責任を負うこととなります。主債務者が破産したり、行方不明になってしまった場合には、「保証人」であっても「連帯保証人」と同じことになってしまいます。

「保証契約」の相手は主債務者ではなく、「債権者」（お金の貸主やアパートの大家さん）ですので、「主債務者は絶対に迷惑をかけないといった」といっても、債権者には通用しません。契約のときは仲がよかった主債務者と今は疎遠になっていても、さらには離婚していても、債権者には関係ありません。

裏を返せば、「保証人」にさえなっていないければ、夫の借金や息子の家賃滞納、親のローンも支払う義務はありません。また、無断で「保証人」にされた場合も、責任を免れることができる場合があります。

軽い気持ちで判を押し、思いもなかった借金を背負うことにならないように、くれぐれも慎重な対応をおすすめします。

パークフロント法律事務所ニセコ事務所／ニセコ町字本通141番地 ☎0136-44-3800 FAX0136-44-3801

クリーンステーション

3Rの推進と古着リサイクル回収について

ごみ減量化の話には、次の用語がよく使われます
○リデュース (Reduce) 「発生抑制」

買い物の際、マイバックを使用してレジ袋をもらわない、包装物の少ない商品を買うなどして、ごみになるものを持ち込まない。

○リユース (Reuse) 「再利用」

製品は何度も繰り返し使って使い、不要になったものは人に譲るなどして、できるだけ長く使う。

○リサイクル (Recycle) 「再生利用」

繰り返し使うことができなくなったものは、別の製品をつくるための原料として再利用する。

これを3R（スリーアール）といいます。分別のルールをきちんと守り、3つのRでゴミの減量化を進めましょう。

町でも、ごみ減量化のために古着のリサイクル（回収）を下記の3カ所で行っています。ぜひ、ご利用ください。

◎回収場所／町民センター・幼児センター・役場

■問合せ／町民生活課生活環境係

☎0136-44-2121 担当＝馬淵

**子宮・乳・大腸がん検診
無料クーポン券をご利用ください**

町では、がんの早期発見と正しい健康意識の普及啓発を図り、健康の保持・増進を推進することを目的として、各検診の無料クーポン券を4月1日現在で下記年齢の人へ送付しています。しかし、例年よりも利用されている人が少ない状況です。

検診を受ける人で込み合うことが予想されますので、早めに各指定医療機関に予約して受診してください。

- 子宮がん検診無料クーポン券対象年齢／20歳
- 乳がん検診無料クーポン券対象年齢／40歳
- 大腸がん検診クーポン券対象年齢／40、45、50、55、60歳

■問合せ／保健福祉課健康づくり係
☎0136-44-2121
担当＝上仙・黒萩

10月・11月・12月

運転免許証法定更新時講習日程表

会場名	月 区分	別 日時	10月	11月	12月	
			俱知安町 文化福祉センター	優良	日 時	7日(火) 15:15
俱知安町 文化福祉センター	優良	日 時	14日(火) 15:30	18日(火) 15:30	9日(火) 15:30	
		日 時	21日(火) 11:00	25日(火) 11:00	16日(火) 11:00	
		一般	日 時	7日(火) 10:30	12日(水) 10:30	2日(火) 10:30
			日 時	21日(火) 15:15	25日(火) 15:15	16日(火) 15:15
			日 時	7日(火) 13:00	12日(水) 13:00	2日(火) 13:00
		違反	日 時	14日(火) 10:00	18日(火) 10:00	9日(火) 10:00
	日 時		21日(火) 13:00	25日(火) 13:00	16日(火) 13:00	
	日 時		14日(火) 13:15	18日(火) 13:15	9日(火) 13:15	
	初回	日 時	14日(火) 13:15	18日(火) 13:15	9日(火) 13:15	
		優良	日 時	— —	— —	10日(水) 13:30
	蘭越町 山村開発センター	優良	日 時	— —	— —	10日(水) 13:30

※講習は、更新手続を警察署で済ませてから受講することになります

※受講時間は厳守です。講習開始時間に遅れた場合は受講できません

※更新免許証郵送の手続きは、講習受講終了後になります

不登校・青年期引きこもりセミナー

不登校や青年期の引きこもりの子どもをもつ家族や関係者の人たちを対象に、不登校や引きこもり状態にある子どもたちの理解や対応について学ぶセミナーを開催します。

セミナーでは不登校や引きこもりの子どもへの声かけや、子どもの回復などについて具体的な話をします。みなさん、参加してみませんか。

■日時／10月14日(火)

午後1時30分から午後3時30分まで

■場所／俱知安保健所余市支所会議室

■講師／小樽不登校・ひきこもり家族交流会代表

鈴木 祐子

■申込み／10月8日(水)までに電話で申し込みください

■申込み・問合せ／俱知安保健所健康推進課健康支援係

☎0136・23・1957

二セコ介護者交流会

認知症が原因で、抑うつ状態や被害妄想、暴力・暴言がある、徘徊をするなど日常生活に支障があるといった、さまざまな症状の理解や接し方について、医師の助言を受けながらみなさんで学びます。認知症について知りたい人や現在認知症の人と接しているご家族の人、認知症の人の介護経験がある人など、ごなたでも参加できます。みなさん参加してみませんか。

■日時／10月21日(火)

午後7時から

■場所／二セコ町デイサービスセンター

■講師／俱知安厚生病院精神神経科医師 堀之内 徹

■問合せ／二セコ町包括支援センター

☎0136・44・2121

■担当Ⅱ青木・山本

二セコ福祉会居宅介護支援事業所

☎0136・44・1960

■担当Ⅱ永井・古市

健康

受け忘れていませんか？巡回ミニドック

今年最後の検診です。今年検診を受けていない人はこの機会に受診しましょう。なお、次回の検診は来年の春を予定しています。

■日時／10月23日(木)

午前6時から午前9時(所要時間は1〜2時間程度)

■場所／町民センター

■検診項目／特定健康診査、胃・肺・大腸がん検診、肝炎検査

■対象／30歳以上の町民

■費用／検診ごとに0円から1600円程度の自己負担があります

■検診機関／厚生連検診センター

■その他／

・申込者には10月中旬に問診表を送付します

・40歳以上の社会保険被保険者、家族の人で特定健康診査を希望する場合

は会社などに確認して、各自で受診券を用意してください

・大腸がんクーポン券を

お持ちの人は利用可能です

■問合せ・申込み／保健福祉課健康づくり係

☎0136・44・2121

■担当Ⅱ上仙・黒萩

■お知らせ

10月から月曜日が休館です

有島記念館の休館日

10月1日から、冬期間は、有島記念館の休館日が月曜日となります。有島記念館

を利用する人はご注意ください。なお、開館時間は今までと変わりません。

■期間／10月1日(水)から

来年3月31日(火)まで

■問合せ／有島記念館

☎0136・44・3245

■担当Ⅱ春日井・伊藤

注意

気をつけましょう

秋の火災予防運動

10月15日(水)から31日(金)までの17日間、秋の火災予防運動が全道各地で実施されます。

これからの季節、暖房器具を使用する家庭や事業所

が増え始め、不注意や不始末から火災の発生を防ぐのを狙いとして実施されています。

ご家庭や地域などで火の取扱いや避難方法などについて話し合いをして、防災意識を高め、火災予防に取り組みましょう。

また、全ての住宅に住宅用火災警報器の設置が義務付けられています。

設置している住宅用火災警報器の電池切れに注意し、定期的に点検ボタンを押すなどして作動確認を行いましょう。

■問合せ／羊蹄山ろく消防組合消防署二セコ支署

☎0136・44・2354

■担当Ⅱ中村・岡田



募集

滋賀県高島市を訪問
しませんか

マキノ・ニセコ交流会では、会員と一緒に滋賀県高島市(旧マキノ町)を訪問する人を募集します。子どもは行っただけ、自分で行ったことがない、ぜひ行ってみたいという人、この機会にマキノ地区を訪問し、マキノ地区のみなさんと交流を深めてみませんか。
■日程／11月21日(金)から11月23日(日) ※予定

- 参加条件／過去に少年洋上セミナーで高島市児童のホームステイを受け入れをしたことがあるご家庭の人
- 募集人数／若干名(応募者多数の場合は会で選考します)
- 参加費／2万円程度(飲食代などの実費は別)
- 申込み締切／10月15日(水)
- その他／移動には飛行機(LCC)、レンタカーなどを利用し、町職員が1人随行します
- 申込み・問合せ／マキノ

・ニセコ交流会事務局
(総合体育館内)
☎0136・44・2034

担当＝樋口・久保

文化

みんなで楽しむ芸術の秋

ニセコ町文化まつり開催

町内の文化サークルのみなさんが、日ごろの活動の成果を披露する文化まつりが行われます。踊りや歌などのステージ発表をお楽しみください。
■期間／11月1日(土)から11

月3日(月) (予定)

■場所／町民センター

児童生徒作品展

ニセコ町の児童生徒の習字・絵画・工作の展示を行います。子どもたちの力作をぜひご覧ください。
■期間／11月1日(土)から3日(月)

■場所／町民センター

詩歌吟道大会も開催していただきます

日本詩吟学院小樽しりべし岳風会羊蹄支部の第43回詩歌吟道大会を開催します。

迫力ある日本の伝統芸能に触れてみませんか。

■日時／10月26日(日)

午前10時から

■場所／町民センター

◎文化まつり・文化事業に関する問合せ／文化協会事務局(総合体育館内)

☎0136・44・2034

担当＝樋口・小貴

相談

小樽年金事務所

出張年金相談

出張年金相談が毎月開催

されていますのでみなさんご利用ください。事前に予約が必要ですが、詳しい説明が受けられます。

■10月の開催日時／10月16日(木)

午前10時30分～午後3時30分

■場所／倶知安町後志労働福祉センター

■相談料／無料

■問合せ・予約先／小樽年金事務所お客様相談室

☎0134・65・5002

～ニセコの未来を整備する～

ニセコ町国営農地再編整備事業促進期成会レター Vol.29

百聞は一見にしかずVOL.7
～平成26年度期成会視察研修報告その2～

期成会では、9月2日に後志管内の先進地視察を行いました。今回は受益者6人と事務局が参加し、真狩村で実施されている国営農地再編整備事業「真狩地区」の視察です。視察した「真狩地区」では、傾斜改良によるほ場の勾配や区画の形が整備された状況、ほ場の取付道路や耕作道路、付帯水路の形状などの説明を受けました。ニセコ町では、平成27年度から工事が着手されます。このため、今回の研修では実際に自分の農地がどうなるか、またどの程度の整備が可能なのかなど、具体的なイメージをしながら研修をすることができました。

事業が始まった今年度は測量や実施設計を行い、来年度は70ha程度、平成28年以降は、毎年約200haのペースで工事が進められることとなります。ニセコの未来のために、美しい農村景観を守り続けていきます。



視察の様子



馬の背だったほ場の整備後の状況(奥ののり面が以前のほ場の形)

■問合せ 国営農地再編整備事業促進期成会事務局
(国営農地再編推進室内)
☎0136-44-2121 担当＝辻・中村

有島記念館
作品を募集します

有島武郎青年公募絵画展

有島武郎は、大正期の日本を代表する作家であるとともに、北海道における近代絵画の先駆者です。

有島記念館では、中高生を対象に公募絵画展の作品を募集します。入賞・入選作品は、当館ギャラリーに展示します。

出品要項など詳細はお問い合わせください。

■募集期間／10月16日(木)～10月18日(土)

契約結果を公表します

- 工事や委託業務、物品購入などの契約結果をお知らせします。
 - 8月9日から9月8日までに行われた入札や随意契約は次のとおりです。
- ※落札率とは、町が予定していた金額に対し、実際に契約した金額の割合のことです。
※単価契約は除いています。

公共下水道汚水管渠新設工事

予定価格：8,197,200円 契約金額：7,948,800円
落札率：97.0% 契約相手：㈱志田建設

本通A団地10号棟屋根・軒天修繕工事

予定価格：3,283,200円 契約金額：3,207,600円
落札率：97.7% 契約相手：㈱石塚建設

中央団地5号棟・6号棟屋根塗装工事

予定価格：3,369,600円 契約金額：1,717,200円
落札率：51.0% 契約相手：㈱美工堂

本通廃屋解体撤去工事

予定価格：1,479,600円 契約金額：1,468,800円
落札率：99.3% 契約相手：㈲中野産業

平成26年度町有林(峠地区23林班15小班)保育間伐委託業務

予定価格：3,586,680円 契約金額：3,423,600円
落札率：95.5% 契約相手：㈱しりべし森林組合

平成26年度ニセコ町堆肥センター二次発酵棟屋根及び西側外壁修繕工事

予定価格：40,705,200円 契約金額：39,960,000円
落札率：98.2% 契約相手：㈱石塚建設

■展示期間／10月31日(金)～11月16日(日)

月曜休館(休日は除く)

■表彰式／11月2日(日)

午後1時

■問合せ／有島記念館

☎0136・44・3245

担当 春日井・伊藤

スポーツ

歩こう会に参加しませんか

10月の歩こう会はバスで伊達方面に行き、いつもより長い距離を時間をかけて歩きます。

今年最後の歩こう会になりますので、ぜひご参加ください。

■日時／10月11日(土)

午前8時30分出發(総合体育館前集合)

■場所／伊達市方面

■内容／伊達市の海岸線沿いを歩きます。その後、昼食や入浴を予定しています。(昼食代と入浴料は自己負担です)

■対象者／ニセコ町に在住および勤務されている人で、1人で歩くことができる人

※子どもは保護者同伴で参加してください

■定員／80名(定員になり次第締め切ります)

■申込締切／10月6日(月)

■問合せ・申込み／町民学

習課スポーツ係

☎0136・44・2034

担当 松澤

お詫び

広報ニセコ9月号の訂正について

12ページまちの話の記事に誤記がありました。訂正してお詫びいたします。

子ども議会の開催日
(正) 8月8日
(誤) 8月6日
コンサドーレサッカー教室
(正) 8月6日
(誤) 8月8日

16ページ「こみゆにてい」中、「9月生まれ1歳の写真」の記事に、誤記がありました。訂正してお詫びいたします。
鈴木睦美ちゃん
(正) 16日生まれ
(誤) 15日生まれ

こんにちは町長です



首相官邸

8月26日に首相官邸で開催された「第1回まち・ひと・しごと創世に関する有識者懇談会」に出席してきました。安倍総理以下12名の大臣の前で、各界から呼ばれた7人の出席者が意見を述べ懇談するという日程で、市町村長は私一人でした。私からは、海外観光客の動向や地域の課題、適正な規制が良好な投資を生むこと、先駆的に挑戦する自治体を支援する必要性などを述べてきました。安倍総理とお会いするのは3年前にご夫妻でニセコにプライベートで来訪された折、夕食をともにして以来で、会議終了後もわざわざ私の席までご挨拶に来てくださいました。毎日、様々な判断を迫られる総理という仕事、笑顔の中に苦悩のしわが一段と深くなっているように感じました。

ニセコ町長 片山 健也

10月
OCTOBER

The calendar of a town

まちのカレンダー

町道民税(第3期)
国民健康保険税(第5期)
後期高齢者医療保険料(第3期)
の納期です

口座引落しは27日(月)
※口座振替をご利用の方は、残高の確認をお願いします
後期高齢者医療保険料の問合せ/保健福祉課
町道民税・国民健康保険税の問合せ/税務課
いずれも ☎0136-44-2121

役 = 役場 幼 = 幼児センター 西 = 西富地区町民センター ★総合体育館の一般開放は
運 = 運動公園 体 = 総合体育館 有 = 有島記念館 毎週水曜日、土曜日と日曜日です。
あ = あそぶっく 町 = 町民センター 水曜日…午後7時から午後9時
土曜日…午前9時から午後9時
日曜日…午前9時から午後5時

5(日)	6(月)	7(火)	8(水)	9(木)	10(金)	11(土)
	●放課後子ども教室/ 町: 13:30~ ●秋季バレーボール大会/ 体: 19:00~ あそぶっく休館日	●就学前児童健康診断/ 町: 13:30~ ●英会話教室(低学年)/ 町: 15:40~ ●秋季バレーボール大会/ 体: 19:00~	●歯科検診/町: 13:00~ ●英会話教室(高学年)/ 町: 15:40~ もやさないごみ収集日(水曜日地区)	●乳幼児検診/町: 13:30~ ●あそぶっくらぶ/あ: 14:45~ ●まちづくり町民講座 「地域遺産の活かし方 —中央倉庫再活用に向けて—」/ 町: 18:30~	●秋のクリーン作戦/ 町内: 9:00~ くらしの情報p19参照 ●寿大学学習会/ニセ コ町: 10:00~ もやさないごみ収集日(金曜日地区)	●ニセコ町歩こう会/ 伊達市方面: 8:30~ くらしの情報p25参照 ●テレビ電話健康ネット ワーク講演会/町: 13:00~
12(日)	13(月)	14(火)	15(水)	16(木)	17(金)	18(土)
	あそぶっく休館日	●歯科検診/幼: 15:00~ ●英会話教室(低学年)/ 町: 15:40~	●ラジオニセコ割込放送/ 役: 11:50~ ●英会話教室(高学年)/ 町: 15:40~	●あそぶっくらぶ/あ: 14:45~		●産業まつり/町: 11:00~ くらしの情報p19参照 ●健康運動教室/甘露 の森: 19:00~
19(日)	20(月)	21(火)	22(水)	23(木)	24(金)	25(土)
	●特設行政相談会/町: 9:00~ ●幼児センター保育開放/ 幼: 10:00~ ●放課後子ども教室/ 町: 13:30~ ●全町バトミントン団体 戦大会/体: 19:00~ (21日もあり) あそぶっく休館日	●おはなしのじかん/ あ: 10:30~ ●英会話ランチ/町: 12:00~ ●歯科検診/幼: 15:00~ ●英会話教室(低学年)/ 町: 15:40~ ●介護者交流会/デイ サービスセンター: 19:00~	●世界に出会える文化 イベント/あ: 14:45~ くらしの情報p19参照 ●英会話教室(高学年)/ 町: 15:40~ もやさないごみ収集日(水曜日地区)	●巡回ミニドック/町: 6:00~ くらしの情報p23参照 ●エキノコックス駆除 作業/町内: 9:00~ ●おぼんです町長室/ 役: 17:00~	●原子力防災訓練/町 内: 8:30~ まちづくり情報室p11参照 もやさないごみ収集日(金曜日地区) あそぶっく休館日	
26(日)	27(月)	28(火)	29(水)	30(木)	31(金)	11/1(土)
●ニセコ小学校学芸会/ ニセコ小学校: 8:40~ ●第43回詩歌吟大会/ 町: 10:00~	●放課後子ども教室/ 町: 9:30~ あそぶっく休館日	●英会話教室(低学年)/ 町: 15:40~ ●全町ミニバレーボール 大会/体: 19:00~	●英会話教室(高学年)/ 町: 15:40~ ●全町ミニバレーボール 大会/体: 19:00~	●あそぶっくらぶ読み 聞かせ/あ: 14:45~	●バレーボール寿大会/ 体: 8:00~ ●有島武郎青少年公募 絵画展(11月16日まで)/ 有 くらしの情報p25参照	●ニセコ町文化まつり/ 町: 3日まで くらしの情報p24参照
11/2(日)	11/3(月)	11/4(火)	11/5(水)	●夜間・休日の救急・急病対応 俱知安厚生病院 ☎0136-22-1141 ●急患受付 365日24時間対応		
●有島武郎青少年公募 絵画展表彰式/有: 13:00~ くらしの情報p25参照	あそぶっく休館日	●英会話教室(低学年)/ 町: 15:40~	●遊悠ぶっく/ニセコ ハイツ: 10:30~ ●英会話教室(高学 年)/町: 15:40~			

まちのカレンダー

今月のフォトアルバム

今月の記事でお知らせできなかった、
みなさんの笑顔や表情を写真でおとどけます。



広報ニセコでは行事などで写真を撮影しています。
広報誌に掲載されたものなど、写真のデータ者を無料でお渡しできますので、希望する人はぜひ広報広聴係へお問合せください。

編集後記

広報を作り始めて半年、記事を作ることには慣れてきたものの、写真を撮ることにまだ慣れません…。
みなさんの笑顔や頑張っている姿、表情豊かなところを撮りたいと思うのですが、写真を撮ることがへたくそでピントがズレたり、暗かったり、せっかく撮れた写真も台無しです。
今月の広報ニセコをみなさんが手にしている頃には私は広報の研修に参加している頃だと思います。記事を作ることももちろん、写真の撮り方もしっかりと勉強してこようと思います。

人の動き (8月末現在)

	人口	4,861
	(前月比+17)	
	男	2,423
	(前月比 +7)	
	女	2,438
	(前月比+10)	
	世帯	2,290
	(前月比 +6)	

うち外国人 94
うち外国人世帯 54

町内の放射線量率の状況

測定日	9月15日までの 1か月間
最高値	0.048 μ Gy/h
最低値	0.033 μ Gv/h
平均値	0.035 μ Gv/h

※空間放射線量率は平常レベルです

今月の表紙

幼児センターの運動会。最後のリレーで
力いっぱい走る宮崎流冬くん

