



特集

## 綺羅カード、使っていますか？

地域を元気にするポイントカードの魅力に迫る

まちづくり情報室……05

まちの話題 …………… 07

みんなのページ ……… 11

くらしの情報 …………… 19

まちのカレンダー …… 26



# 綺羅カード、使っていますか？

地域を元気にするポイントカードの魅力に迫る

みなさんは、町内での買い物で綺羅カードを活用していますか？ 綺羅カードは、お得にポイントをためられるイベントや、暮らしに密着したポイント付与サービスなど、活用すればするほどお得に買い物を楽しめる魅力的なポイントカードです。

一方で、綺羅カードを活用している人は40代～70代と限定されており、特に若年層の利用が少ないという現状もあります。

今回は、より広く町民のみなさんへ綺羅カードの魅力を知っていただくため、地域での暮らしを便利にし、町の地域経済を活気づけるカードの特色やお得な活用方法についてご紹介します。

## 綺羅カードの使い方

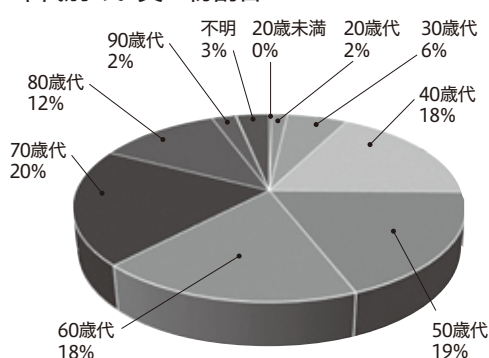


みなさんは、普段の買い物でポイントサービスを利用していますか？ 近年では、民間企業や自治体、飲食店などによるさまざまなポイントサービスが展開されており、消費者の選択肢も多様化しています。ニセコ町には、お得なポイントカード「綺羅カード」があります。綺羅カードは、お得にポイントをためられるイベントや、暮らしに密着したポイント付与サービスなど、地域内の消費の維持・拡大にもつながる取り組みとなっています。

綺羅カードの発行枚数は、令和7年3月末現在で5,515枚となっています。一方で、積極的な利用者は70代（20%）、60代（18%）、50代（19%）、40代（18%）と限定的。若年層（10代～20代）の利用率は、2%と低い現状があります。地域経済の維持・発展のためには、若年層も積極的に町内の商店で買い物をしたくなるような工夫が求められていることが分かります。また、全加盟店の年間のお買い物金額合計は、前年と比較して約9%減少しているという現状もあります。

今回は、より広く町民のみなさんへ綺羅カードの魅力を知っていただくため、地域での暮らしを便利にし、町の地域経済を活気づける綺羅カードの特色や、お得な活用方法についてご紹介します。

年代別のお買い物割合



出典：ニセコ綺羅カード会 令和7年度通常総会議案

綺羅カードはどのようにして  
生まれたのか、



二セコ町商工会 経営指導員  
市橋 貴之さん

**氏家さん** 綺羅街道の整備に伴い、地域を盛り上げる施策として「綺羅スタンプ会」を立ち上げたのがスタートです。最初はスタンプ台紙に貼り付ける方式でしたが、利用者のスタンプシールを貼る手間などを考え、2009年11月に磁気カードに切り替えました。その際に、綺羅スタンプ会から現在の「綺羅カード会」に名称を変更しました。

**市橋さん** さらに2017年11月には、時代の変化とともに現在のICチップ内蔵のカードに切り替えました。1ポイント単位で綺羅ポイントを利用できるので、利用者の利便性向上につながります。

利用者の利便性を追求していったことで生まれた現在の綺羅カードの形



ニセコ綺羅カード会 理事長  
氏家 成一さん

**市橋さん** 利用者の利便性が上がるとともに、綺羅カード会や会員事業者にもメリットがありました。ＩＣチップ内蔵のカードにすることで、ポイント情報の管理がしやすくなり、利用者の消費行動なども分析することで、データをもとにお店の品揃えも考えることができるようになっていきます。

**氏家さん** カードの改良を行いな  
がら、事業者みんなで連携し、二セ  
コの小売業を盛り上げようという  
思いが強くなりました。

**市橋さん** 個店でイベントを開催するよりも、多くの事業者と協力・連携して取り組んだ方が規模も大きくなり、地域経済に与えるインパクトも大きくなると考えています。

## 綺羅カードでできること



## イベント優待

ニセコ朝市



5～10月にかけて毎月開催される

ほう引き大会



七夕のタベ花火大会で開催。500ポイントで先着100人が参加できる

春の綺羅キラストンプラリー



・夏の感謝祭  
→30万ポイント山分けキャンペーン

・歳末大感謝祭  
→100万ポイント山分けキャンペーン

・全店一斉ポイント2倍セール  
→毎月第4金曜日に実施

スタンプラリーの商品として  
綺羅ポイントを進呈

## ポイント付与サービス



**健康ポイント**  
総合体育館、綺羅乃湯  
利用で1p進呈



**読書ポイント**  
学習交流センターあそぶつくの利用で1p進呈



健康診査受診ポイント  
ニセコ町が実施する健康  
診査受診で、1,000p進呈



にこっとバス利用  
ポイント  
にこっとバス乗車で1p  
進呈



バスデーポイント  
誕生月の最初のお買い  
物で10p進呈



移住者ポイント  
ニセコ町に移住した  
世帯に100p進呈

## 地域貢献

地域支援券



地域支援券(1枚あたり30円)を地域で活動する団体の支援に活用する取り組み



裏面に応援したい団体の名前を記入し、回収ボックスに投函するだけ！

※回収ボックスは、町民センター、Aマートニセコ店、前田商店、京極石油SS、えもどらんニセコ、綺羅乃湯に設置されています



# 綺羅カードを使いこなす先輩に聞く 綺羅カードの活用術

綺羅ポイントを  
コスパ良く  
ためるには？

綺羅カードの  
便利機能を  
教えて！

今の綺羅カードになる前の綺羅スタンプだった頃からずっと利用しています。綺羅カードの新着情報をチェックし、各加盟店のセールや全店一斉ポイント2倍セールの日に合わせてお買い物をする、効率よくポイントがたまっていきます。最近では3,000ポイントほどたまりました。冬は灯油を多く使うので、普段のお買い物でためたポイントを利用しています。

綺羅カードの公式LINEも活用しています。子育て支援のきらペイなど、紙の商品券ではなくデジタルのポイントだと1円単位でポイントを利用できるため、とても便利です！



40代・主婦

10年ほど前から綺羅カードを利用しています。ポイントのセール日はかかさずチェックし、食料品や日用品などは、各加盟店のセールや全店一斉ポイント2倍セールの日に合わせて購入するようにしています。

綺羅カードの公式LINEは日常的に利用しています。普段から財布を持ち歩かず、デジタル決済を利用することがほとんどのため、カードを持ち歩かなくてもスマホ一つで利用できるのは便利です！

子育てにかかる経済的負担は大きいので、子育て支援のきらペイ付与はとてもありがたいです。今後もこういった取り組みを続けていってほしいと思います。



30代・主婦

市橋さん

綺羅カードの魅力に加

氏家さん 今後は、事業承継に対する支援や対策などを進めていく必要もあると考えています。

また、複数のお店がある〓支え合う仕組みがあることで、何か問題が起った時のリスク分散にもつながるのではないのでしょうか。

市橋さん まず、消費者に積極的に町内でお買い物をしていただくために、事業者は消費者に対してより良い商品やサービスを提供できるように努力することが大切です。消費者と事業者がお互いを支え合うことで、商店街が経済インフラとしてずっと在り続けられると考えます。



ニセコ町の地域経済を発展させるために、どのようなことが大切か



氏家さん 事業者によりますが、基本的に単体で成立する事業は少ないので、連携はよくされています。地域との交流や連携があつてこそ、活気あふれる商店街になっていくのだと思います。

えて、加盟店にも魅力があるということが大事です。魅力あるお店が増え、みんなで地域経済をよくしようという流れができると良いと思います。

また、利便性をさらに向上させ、事業者も利用しやすいツールになつていくことが大切です。

今後は情報発信に力を入れていきたいと考えています。お知らせツールとして、昨年から綺羅カード会の公式LINEを始めました。まずは加盟店の魅力を知ってもらえるよう、お店のお得情報を分かりやすく発信していきたいです。



綺羅カードが  
利用できる加盟店は  
こちらからチェック



## 今すぐ使える！ お得な物価高騰支援

### 全町民対象

#### デジタル商品券「きらペイ」

域内消費の推進や町内の商店の維持・発展、地域コミュニティの活性化につなげるため、町内限定で活用できるデジタル商品券「きらペイ」事業を実施します。

- 対象者／令和7年11月1日現在のニセコ町民、令和7年11月1日現在で母子手帳を発行した人
- 内容／1人あたり「きらペイ」10,000円分を進呈
- 使用期限／3月15日(日)まで

※発行は1月31日(土)から開始し、全世帯へ配布が完了するまでおおむね2週間程度を予定しています



### 子育て世代対象

#### 綺羅カード電子マネー「きらペイ」

ニセコ町在住の中学生以下のお子様がいる世帯を対象に、町内限定で活用できる綺羅カード電子マネー「きらペイ」をプレゼント！

- 対象者／令和7年11月1日現在で、ニセコ町在住の中学生以下のお子様、令和7年11月1日現在で母子手帳を発行した人
- 内容／対象のお子様1人につき10,000円分を進呈
- 使用期限／2月28日(土)まで



綺羅カード会の活動は、綺羅街道の整備をきっかけにスタートし、今日まで利用者の暮らしに寄り添った取り組みを進めてきました。地域の暮らしに密着したポイント付与やイベント優待など、利用すればするほどお得にお買い物を楽しめることが綺羅カードの魅力です。

また、たまったポイントを地域支援団体に寄付する「地域支援券」では、綺羅カード会と綺羅ポイントをためたみなさんが一緒になって地域づくりを行える仕組みです。綺羅カードを利用することで、ただお得にお買い物を楽しめるだけでなく、地域を元気にすることにもつながります。

綺羅カードのお得な利用方法や便利機能を活用し、町内で買い物する機会を増やしてみませんか。

## お得な情報をいち早くゲット！ 綺羅カード会の 公式LINEができました



会員登録するとスマホで綺羅ポイントを利用することができ、取引残高を確認できます。

また、お得情報や新着情報、イベントなどのお知らせをいち早くキャッチすることができます。

### 簡単！登録方法

- ①二次元コードから登録ページに移動▶



- ②綺羅カード裏面のカード番号とPIN番号を入力してログイン
- ③登録画面で必要事項を入力し、登録完了
- ④綺羅カードとLINE公式アカウントを連携するため、二次元コードから綺羅カード公式LINEとお友達登録▶



- ⑤LINEの画面が開いたら、左下の「綺羅カード」をタップ。カード番号と③で設定したパスワードを入力(初回のみ)

# まちづくり懇談会を開催しました

町では毎年、地域のコミュニティセンターなどを会場に、町民のみなさんとまちづくりについて意見交換する「まちづくり懇談会」を開催しています。広報2月号では、昨年11月から12月に開催した懇談会での意見交換から、主な意見・要望を紹介します。

- 開催期間／令和7年11月25日～12月9日
- 開催回数／14回(町内各地域などで開催)
- 参加者延数／184人
- 寄せられた意見・要望／156件

## Q なぜ水資源の問題が起こったのか。

A

対象地は、平成25年に正規の売買契約に基づいてニセコ町が取得した土地で、4代前の購入者から自分が知らないところで第三者に勝手に売買されたので、売買された行為自体が無効ではないかと主張されている事件である。第一審では、相手の主張が認められた判決となってしまった。報道では対象地が「水源地」だと言われているが、実際には「水源地の周りの土地」である。また、水源緩衝地と言われるこの土地は、水資源保護条例で保護されている土地でもあり、仮に第三者に渡ったとしても直ちに水が止まるものではないので安心していただきたい。

現在も裁判が続いているのでお伝えできない部分が多々あるが、しかるべきタイミングが来たらみなさんへ説明する場を持ちたいと考えている。

※まちづくり懇談会後、弁論再開が決まりました。引き続き、ニセコ町の水資源を守るために全力で取り組みます

「弁論再開」…結審(弁論終結)により一旦終了した口頭弁論を再開し、追加の主張や証拠によって再び弁論が行われ、その後判決が下されること



## Q 観光が盛んになって収入が増える人もいる。生活が豊かになると良いが、犠牲になるのはどうなのか。町民が豊かになることが保証されない限り、さまざまな事業へ手を出すべきではない。町民が豊かになることを基礎に据えてほしい。外国では、外国人に対する土地売買を規制しているところもある。

A

自治体単体で、土地売買規制を示すことは難しい。景観条例など独自の条例でできる範囲で取り組んできたが、現状追いついていないこともあるので検討する必要がある。企業誘致に関しても、丁寧に議論していく。空き家が増え、高齢化率が上がってきている中で、開発を一切やらないということになると人の動きが途絶えてしまい、町を持続・維持させていくことが難しくなる。バランスや調和を取りながら進める。

Q

国営事業は来年度いっぱいでは終了する予定である。終了後、整備した場所は必ず支障が出てくると思う。事業終了後の対策を検討してほしい。

A

終了後にフォローが必要であることは認識しており、国への要望活動でも現場の声を届けている。事業は終了後が大事だと思っているので、引き続き現場の声を届けていきたい。また、国と連携し、町としてどう取り組んでいくか検討していく。



**Q** 綺羅乃湯の高齢者助成を増やしてほしい。

**A** 町民、観光客それぞれの利用者の価格設定を変えることで、収益を上げ、町民が利用しやすくなるよう検討していきたい。

**Q** 子どものリフト券を安く購入できることはうれしいが、子どもだけでスキー場へ行かせることはできない。親も補助してほしい。

**A** スキー事業者さんにも協力いただき、子どもを中心に補助している。子どもだけで行くことが難しい状況は理解している。こういった形で補助することが持続可能か検討している。事業者さんが実施する各種割引制度もうまく活用していただきたい。

**Q** プールは新しくならないか。子どもたちの夏の遊び場は、プールが中心となっている。

**A** 以前より建て替えを希望する声が多いが、建築費やランニングコスト、維持管理について考えていかなければならず、事業化が進んでいない。子どもたちの遊び場や体育館の老朽化、グラウンドが無い状況など、施設への課題意識は非常にある。健康増進のためにも作ったら良いのではないかという意見もある。町としてこういった選択肢があるか検討している。

#### 〔町長より〕

就任して初めてのまちづくり懇談会で、各地区を回らせていただきました。たくさんの人にご参加いただき、ありがとうございます。従来では、いただいたご意見の一部を紹介していましたが、なるべく全てのご意見とそれに対する回答をホームページで公開することで、情報公開・住民参加の質を高めていきたいと考えています。多くの住民参加の仕組みもありますが、時代に即した見直しも図っていききたいと考えています。また、参加されなかったみなさんを含め、「声なき声」の存在もしっかりと受け止めて、町政に反映していきたいと考えています。

**Q** 役場の駐車場が狭い。

**A** 現在、消防庁舎を建設している場所が駐車場になる。24台駐車できる予定だ。



懇談会で寄せられた意見・要望は、2月中旬以降、ホームページで随時公開していきます。公開しましたら、各種SNSなどを通じてお知らせします。町民のみなさんの意見や要望を知ることができます。こちらもぜひ、ご確認ください。

■問合せ／企画環境課広報広聴係 TEL 0136-56-8837

ニセコ町ホームページは  
こちらから▶



## 消防職団員の士気を高める ニセコ消防出初式

1月7日に羊蹄山ろく消防組合消防署ニセコ支署およびニセコ消防団の令和8年ニセコ消防出初式が行われました。

出初式では、まずニセコ支署前にて部隊の観閲と点検が行われました。雪が降る寒い中でしたが、団員たちは日頃の訓練の成果を披露しました。その後、町民センターに会場を移し、長年にわたり防災・防火活動に尽力されている消防職団員などへ表彰状が授与されました。

また、出初式に先がけ、火災予防を呼びかけるパレードも行われました。暖房機器の使用が欠かせないこの季節は、暖房機器が原因による火災が増加傾向にあります。十分注意して生活しましょう。



北海道知事表彰を受けた部長の柴田浩二さん



みなさんの地域や職場の話題などありましたら、広報担当（Tel.0136-56-8837）までお気軽にご連絡ください。



田中町長による観閲



パレードでは消防車など4台が町内を巡回しました

## みんなで楽しみました 幼児センタークリスマス会

昨年12月23日に幼児センターでクリスマス会が行われ、サンタさんから子どもたちへクリスマスプレゼントが手渡されました。サンタさんにまつわるクイズも出題され、クイズに答えながら交流を深めました。

最後は、先生方とピキニ音楽隊のみなさんによるクリスマスソングの演奏に合わせて、元気に歌ったり手拍子をしたりして楽しみました。



サンタさんからのプレゼントに大喜びの子どもたち

## 中国の食文化を学ぶ 水餃子料理教室

昨年12月14日に町民センターで、水餃子料理教室が行われました。

中国北部で、二十四節気の冬至に合わせて餃子を食べる風習があることにちなみ、今回は水餃子と蒸し餃子づくりに挑戦しました。餃子の皮の生地をこね、中に入れる具も参加者同士で協力し、調理しました。本場の中華料理を味わう貴重な機会となりました。



餃子の皮で具を丁寧に包みます

## 長年の活躍をたたえて 表彰状が伝達されました

ニセコ町民生委員協議会会長の若山忠彦さんが、全国民生委員児童委員連合会長表彰と北海道社会貢献賞を受賞し、昨年12月12日の民生児童委員協議会定例会において、田中町長から表彰状が手渡されました。

本受賞は、民生委員として、高齢者などの見守り訪問などの地域の福祉増進に寄与する活動を20年以上勤められている功績によるものです。



日頃より活動いただきありがとうございます



## 外国文化を学ぶ 年明けのお菓子教室「王様のパイ」

1月10日に町民センターで、国際交流員（ニセコFRIENDS事務局）のみなさんによるお菓子教室が開催されました。

フランスをはじめとするヨーロッパの一部では、イエス・キリストの誕生を祝い、1月6日の公現祭で「王様のパイ」と呼ばれるパイを食べる風習があることから、王様のパイ作りに挑戦しました。きれいに焼きあがったアーモンドクリームが挟まれたパイは、とてもサクサク。公現祭ではどのようなことが行われるかなど、ほかの風習についても知ることができました。



パイの表面には素敵な模様を描きました

## おいしさに笑顔あふれる 冬休み子ども料理教室

町では、小学校の冬休み期間中に、「食品ロスについて学ぼう」をテーマにした冬休み子ども料理教室を開催しました。

今回は、わかめご飯とチーズはんぺんフライ、スープ、フォンダンショコラを作りました。参加した児童からは「普段から料理をしている」などといった声もあがっており、材料を手際よく切ったり、積極的に調理したりする姿が見られました。栄養士による食品ロスに関する講話も行われ、実践を通して、食品ロスを無くすために自分にできることを学ぶ機会となりました。



みんなで楽しく調理しました

## 道の駅ニセコビュープラザに 防災用コンテナ型トイレ設置

道の駅ニセコビュープラザに、移動可能な「防災用コンテナ型トイレ」が設置され、昨年12月19日より使用が開始されました。

防災用コンテナ型トイレは、トイレと更衣室を1室ずつ備えています。このトイレは、太陽光発電装置と水の浄化システムにより、停電・断水中でも使用できることが特徴で、災害発生時に被災地へ派遣し、被災地ニーズに対応することが期待されています。

平常時は、更衣室をバス待合室として開放していますので、バス待合時にぜひご利用ください。



平常時でもご利用いただけます

## おはなしとあそびのくに 有島記念館でキッズパークを開催

NPO法人ニセコ未来サポート隊と有島記念館が共同で主催する「おはなしとあそびのくに(キッズパーク)」が、1月6日～3月22日までの土日祝日に開催されています。

昨年に引き続き、トランポリンやエア遊具などを楽しめるほか、有島武郎の著書「ひとふさのぶどう」の絵本のパネルも展示されています。この機会にぜひご利用ください。



絵本のパネル展示は3/29まで公開されます

## 子どもも大人も大盛り上がり 中央倉庫群餅つき大会

1月10日に中央倉庫群旧でんぷん工場で、中央倉庫群主催の新春イベントである餅つき大会が行われました。NPO法人ニセコ未来サポート隊とじゅうごばあのみなさん主動のもと、臼ときねを使って餅つきを体験。会場には100人を超える町民のみなさんが集まり、もちもちのつきたて餅をきな粉やあんこなどでおいしくいただきました。



かけ声に合わせて力いっぱい餅つき

## 長年の功績をたたえて 産業貢献者表彰

産業の発展にご尽力された人へ感謝の意を表し、1月6日に町民センターで、令和7年度ニセコ町産業貢献者表彰が行われました。

受賞された荒木順子さんは、長年にわたりJAようてい女性部の部員として活動され、女性部長やJA後志地区女性協議会の会長も歴任。後志地区の女性農業者の地位向上や女性部活動の発展に貢献されました。



地域づくり活動にも寄与されています



1



5



4



3



2

旧友との再会に笑顔あふれる

# 「令和8(2026)年 二十歳のつどい」

- 1 一堂に会した二十歳のみなさん
- 2 久しぶりの再会に記念撮影
- 3～5 二十歳のつどい当日のさまざまな表情
- 6 浅井先生から二十歳の自分に向けた手紙を受け取りました
- 7 尾垣先生による二十歳のつどい特別号の学級通信とビデオレター
- 8 振り袖姿で記念撮影
- 9 恩師からの贈り物に思わず笑顔
- 10 副町長から記念品のピアグラスを受け取った田中美月さん
- 11 式典後の交流で大盛り上がり

式典後のアトラクションでは、小学校4年生の時の担任だった浅井貴広先生と、中学校卒業時の担任だった尾垣義之先生による特別授業が行われました。二十歳の自分に向けて書いた手紙や、二十歳のつどい特別号の学級通信、ビデオレターなどが手渡され、友だちや両親と一緒に当時を懐かしみました。

宣言しました。

式典では、二十歳代表の藤巻虎士朗さんが、保護者や教師、地域のみなさんへの感謝の気持ちと、未来への展望を力強く

振袖や一張羅に身を包んだ33人が、1月11日に町民センターで開催された「二十歳のつどい」に出席しました。今年20歳を迎えたのは、平成17(2007)年4月～平成18(2006)年3月生まれのみなさんです。





輝

いてるね、この人

二十歳代表挨拶



本日は私たち新成人のために、このような心温まる式典を開催していただき、誠にありがとうございます。ご多忙の中、ご臨席くださいました来賓のみなさま、そしてこれまで私たちを支え、育ててくださった全てのみなさんに、心より感謝申し上げます。

本日、私たちは成人として新たな一歩を踏み出します。その歩みの背景には、親や教師のみなさん、そしてニセコ町の地域のみなさんと共に過ごした日々があり、それらは私たちにとって欠かすことのできない大切な時間でした。時に優しく、時に厳しく導いてくださったみなさまの背中は大きく力強く、私たちの価値観や生き方の礎となっています。

これから先、社会の一員として自らの行動に責任を持ち、それぞれの道を歩んでいくことになります。挫折や迷いを経験することもあると思いますが、ニセコ町で学んだ思いやりの心と、困難に立ち向かう力を糧に、いずれはみなさまに追いつき、追い越し、これまで見てきた姿を、今度は私たちが示せる存在へと成長してまいります。それこそが、私たちにできる最大の恩返しであると思っています。

まだまだ未熟な私たちではありますが、私たちを支えてくださった全てのみなさんへの感謝の気持ちを忘れず、助けられていることをかみしめ、希望をもって未来へ歩んでいくことを誓い、二十歳代表の挨拶といたします。

令和八年 一月 十一日

二十歳代表 藤巻 虎士朗

町民みなさんの参加ページです  
お便りをお待ちしています！

みんなの  
ページ

企画環境課広報広聴係まで  
TEL.56-8837 FAX.44-3500

## 『私の意見』をお寄せください

今月の広報誌12ページから13ページ

は、『私の意見』という意見投稿用紙  
となっています。この用紙は、みなさ  
んが日ごろ抱えている町行政に対する  
意見や疑問を、町に気軽に伝えていた  
だくためのものです。

この用紙を線に沿って切り取り、の  
り付けをすると封筒の形になり、その  
まま郵便として出すことができます。

切手はいりません。町に届いた用紙は、  
町長が直接開封し、内容を確認します。  
その後、お寄せいただいた意見や疑問  
には一つひとつ回答しますので、でき  
る限り住所や氏名もご記入ください。  
個人情報厳格に保護します。また、  
対応が必要なもの、可能なものについ  
ては担当部署に指示を行い、早急に対

みなさんから寄せられるご意見や、  
お便りをご紹介します。

私の意見

Our Voice

今月は、みなさんが町やまちづくりに  
関して日ごろお気付きになったことを、  
気軽に町とやり取りしてもらったための  
手法を紹介します。  
ぜひ気軽に活用ください。

応じます。

なお、ご意見は、この用紙以外でも  
手紙やファックス、メールのほか、町  
内各所に設置している『まちづくり広  
聴箱』など、どんな方法でも受け付け  
ています。

※『まちづくり広聴箱』は役場、町民  
センター、綺羅乃湯、あそぶつくに  
設置しています

### 「まちづくりトーク」も

### ご利用ください

グループで町長と懇談したい場合は、  
『まちづくりトーク』をご利用くださ  
い。おおむね5人集まりましたら、町  
長が指定の場所にうかがいます。

## CULTURE



ニセコ高校  
生徒会

### 新しい生徒会の メンバーとして

1年 書記 西山 柚希



一年で最も寒さの厳しい時期と  
なりましたが、少しずつ日も長くなっ  
てきました。

はじめまして、1年の西山柚希で  
す。このたび、生徒会書記を務める  
ことになりました。

来年度から新しい学校が開校す  
るにあたり、どのような学校になる  
のか想像がつかない人も多いと思  
います。私は書記として、会議の記  
録や情報の整理を丁寧に行い、全  
校生徒や地域みなさんにも分か  
りやすく発信できるよう努めていき  
ます。

まだまだ学ぶことも多いですが、  
周りの先輩方や仲間と協力しなが  
ら、一つひとつの活動に誠実に取  
組んでいきます。どうぞよろしくお願  
いします。



### ニセコ短歌会

仕事終え 仰げば空に 三日月の 淡くかがやき 家路に急ぐ  
ひさびさに 日差し差し込む 朝ありて ポインセチアの 耀き眩し

林 ミヨ  
佐々木 禎子

### ニセコ俳句会

灯を消して 冬満月をひとり占め  
身辺の 枯れてしまふ 草も木も  
法座終え 余韻の家路 冬温し  
のっそりと 庭に出没狸かな

越野 芳枝  
工藤有里子  
重森 保子  
巾下 正子



切手なしで  
届きます

線に沿って切り取り、ノリづけ  
してから投函してください

役場や町長へ

## 「私の意見」をお待ちしています

これは、みなさんが日ごろ感じている、町行政に対する疑問やご意見、  
ご提案などをファックス通信やお手紙などでいただくというものです。

お寄せいただいた内容は、はじめに町長が読み、記名されている人には  
回答します。

そして、できる限りみなさんの意見をまちづくりに生かします。

また、日常の生活で楽しかったこと、うれしかったことなど、特に回答を  
必要としないエッセイなどもお気軽にお寄せください。

なお、ニセコ町公式ホームページからも意見などをお寄せいただけます。

<https://www.town.niseko.lg.jp/inquiry/>



048-1590

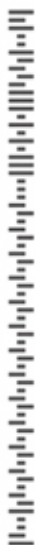
虻田郡ニセコ町字本通 103 番地 1

ニセコ郵便局 私書箱第 1 号

ニセコ町役場

『私の意見』係行

町長取り扱い



のりしろ

のりしろ

のりしろ

『私の意見』 FAX 0136-44-3500 (24時間受付)

ファックスをお持ちの人は、この面に住所・氏名・電話番号などをご記入のうえ送信くださっても結構です。

## 『私の意見』

私の意見・要望、提案や情報（例：〇〇について）			
ご住所 〒048-15__ __ ニセコ町字 アパート名・団地名：		お名前（ふりがな）  電話（ ）	
年齢	歳	性別	男 ・ 女
			ご職業

はじめに町長が読み、住民のみなさんに広くお知らせすることがよいと思われる内容については、氏名を掲載する場合、ご本人の了解をいただいたのち広報誌の「みんなのページ」に掲載させていただく場合があります



# あそぶっく No.276 だより

学習交流センター あそぶっく

■開館時間／午前10時～午後6時

■休館日／月曜日・最終金曜日・祝日・年末年始

TEL.0136-43-2155 FAX.0136-43-2156

<https://asobook-lib.com/>

## お知らせ

### ほんま文庫RAINBOW

ニセコ町在住の絵本作家・ほんままゆみさんが所有する数多くの本の中から、お借りした絵本を『ほんま文庫RAINBOW』コーナーに展示しています。

日本語はもちろん、韓国語や英語などの多言語の本も並び、読み比べをすることもできます。貴重な本のため、貸し出しはできませんが、館内で閲覧することは可能です。ぜひ、お手に取ってご覧ください。



### ワールドまつり+絵本ワールド

2月7日に、ニセコFRIENDS主催の「ワールドまつり」が行われます。昨年までの「絵本ワールド」から、さらにスケールアップした国際交流イベントです。メイン会場では、パフォーマンスやワークショップが行われます。あそぶっくは、ボランティアグループ「銀の針」が作成した布絵本をはじめ、さまざまな絵本の展示や読み聞かせをする予定です。あそぶっく人形劇団も参加します。みなさんぜひ遊びにきてください。

■日時／2月7日(土) 正午～午後4時

■場所／町民センター

## INFORMATION



田中町長とあそぶっく役員・スタッフとの懇談会を行いました。あそぶっくをはじめ、町内の教育・文化施設の重要性などが話題になりました



12月17日にニセコ小学校で読み聞かせを行いました。次回は2月18日の予定です

## 趣味の展示募集

4月からの趣味の作品展示をしてくださる人を募集します。興味のある人は、あそぶっくまでお問い合わせください。



## 司書のおすすめ本

「ペンギンにさよならをいう方法」

ヘイゼル・プライア著 東京創元社

主人公のヴェロニカは、スコットランドで一人暮らしをしている85歳のおばあちゃん。テレビで見たアデリーペンギンたちに関心を持ち、遺産の譲り先としてふさわしいか見極めようと一人南極へ旅立ちます。無謀とも思える大冒険ですが、その南極で彼女が経験することとは？

いわゆる「終活」から始まる物語。語り口が軽快で読みやすい作品です。かわいらしいペンギンたちの姿を愛でながら、ぜひお楽しみください。(司書 浜部陽子)



## 展 示

本の  
展示

1/31～2/26 「YA絵本」

YA(ヤングアダルト)コーナーには、中高生や大人が楽しめる絵本が並んでいます。今回はその中でも特におすすめの絵本を展示します。どうぞご覧ください。

趣味の  
展示

2/1～2/15

「生活の家」作品展/生活の家

## 新 着 本 紹 介

新着本はこのほかにもたくさんあります。あそぶっくをご覧ください。

実用書		読み物		児童書・絵本	
すごい耳ツボの教科書	中本多紀	I	道尾秀介	小学生のためのひものむすび方&ローワーク	POLALOP
おうちで育てるキノコBOOK	深町貴子	暁星	湊かなえ	3.2.1キュー!とどけわたしの声	神戸遥真
新 解きたくなる数学	佐藤雅彦	カフェーの帰り道	島津輝	やまおやじ	きくちちき

## 告 知

地域おこし協力隊『Weは何しに？ニセコ町へ  
暮らしの話から、つながる』開催

2月18日午後2時から町民センターにて、地域おこし協力隊の活動を紹介し、町民のみなさんと気軽に交流できる場を開催します。

日々どのような思いで地域と関わり、どのような活動を行っているのか、協力隊の考え方や

### 第7回みんなの食堂開催！

3月6日に、第7回目となる「みんなの食堂」を開催します。地元の野菜を使った料理を提供し、みんなでワイワイできるイベントにしたいと思います。場所は、町民センター大ホールで、午後5時からと午後6時からの

取り組みの背景を知ってもらうことを目的としています。当日は隊員それぞれの関わりや視点を通して、協力隊をより身近に感じていただければ幸いです。たくさんのご来場をお待ちしています。(木澤大吾)

二部制です。野菜などの食材や、協賛金も引き続きお願いしています。

イベントの詳細は、協力隊のSNSなどで発信していきますので、ご確認ください。よろしくお祈りします。(高木七海)

38.

### 綺羅乃湯

2年目 高木 七海 (札幌市出身)

### 私の配属先紹介

私の配属先「ニセコ駅前温泉 綺羅乃湯」の業務を紹介します。

綺羅乃湯は、町民はもちろん、町外や道外の観光客、特に冬は外国人のみなさんなどにもご利用いただいており、さまざまな人と関わることでできる場所です。地元の人に声をかけていただいたり、ニセコ町の魅力を伝えられる受付の仕事がとても好きです。

私の綺羅乃湯での主な業務は、フロントでの受付・接客、館内の掃除がメインです。そのほか、ハロウィンや冬のシーニックナイトなど、綺羅乃湯でイベントがある時期には、協力隊のサポートの取りまとめなどもしています。



ニセコ町 地域おこし  
協力隊  
CONNECTING THE DOTS.

隊員から、日々の活動を報告！

## となりの 協力隊 53.

私たち協力隊員の活動や人となりをも町民のみなさんに知っていただくために毎月情報を発信していきます！

### 編集担当

〈2年目〉池田 麻依  
〈1年目〉野村 真里

協力隊の活動内容を  
紹介しています

» ラジオニセコ  
[Kira 綺羅 Niseko] 内  
「協力隊の、  
ニセコが好きだから～」  
(毎週月曜午後3時20分～50分)

〈2月の出演予定者〉

2/2 佐藤 圭馬・野口 めぐみ  
9 上川内 理沙・木澤 大吾  
16 大庭 純一・出口 絵美  
23 木田 海斗・須藤 梨江

» SNS でも情報発信中！

Webサイト フェイスブック インスタグラム





ニセコクリスマスを1日こー！  
NISEKO Xmas 2025

昨年12月14日に町民センターで、NISEKO Xmas 2025 が開催されました。総来場者数は約400人！過去最大規模での開催となり、会場は大盛り上がりとなりました。「音と自然のクリスマス」をテーマに、英語でのクリスマスソングやオーケストラ、元氣あふれるダンスとニセコ高校生とのコラボでパパバンドの演奏など、温かく国際色豊かな音に包まれました。川原種苗



協賛の本物の木のツリーも会場に登場！クラフトでは木のオーナメントや楽器作りなど盛りだくさん。

みなさん、楽しかったですか？約3か月、1年目の同期3人(木田・野口)を中心に、協力隊一同尽力しました。「ニセコつていい町だよ」と、子どもたちが大人になつた時に誇れるよう、私たちができることを続けていきたいと思っています。ご協力いただいたみなさんに心より感謝申し上げます。(野村真里)

## 39. ニセコビュープラザ直売会

2年目 池田 麻依 (函館市出身)

私の配属先であるニセコビュープラザ直売会では、日々の販売業務に加え、売場づくりや商品管理、発送対応、SNSでの情報発信などに取り組み、旬の農産物の魅力が伝わるよう工夫しています。

こうした業務を通じて、生産者とお客様をつなぐ役割も担っています。農家さんから直接聞く野菜への思いや今年の出来具合は、商品紹介や接客の大切なヒントになります。実際に食べてみた感想や調理の工夫をお伝えすることで、「また買いに来たよ」と声をかけていただくこともあります。直売会は、食を通じて人と人がつながり、地域の魅力を日々実感できる場所です。



いや今年の出来具合は、商品紹介や接客の大切なヒントになります。実際に食べてみた感想や調理の工夫をお伝えすることで、「また買いに来たよ」と声をかけていただくこともあります。直売会は、食を通じて人と人がつながり、地域の魅力を日々実感できる場所です。

## 40. 商工観光課

1年目 野村 真里 (札幌市出身)

商工観光課にて、ウェブ制作や紙面デザイン、ノベルティグッズのデザイン、ホームページの構築・編集を担当しています。ハロウィンやスポーツイベントの際は、現場での作業もあり、日々変化のある業務です。

前職で培ったクリエイティブな知見や営業戦術を生かし、単に見た目が美しいだけでなく、写真の配置や配色、ユーザー動線を計算した「伝わるデザイン」を追求しています。自分の手がけた制作物が、誰かの喜びや行動

のきっかけになる瞬間に、やりがいを感じています。最近では、冬のニセコ町バス情報まとめを作成しました！実際に掲示されていると、とてもうれしいです。



協力隊WEBサイトのブログでも「各配属先紹介」を掲載しています。下記二次元コードから、ぜひご覧ください！



# ににこ広場

このコーナーでは、子育てに関する  
さまざまな活動や情報をご紹介します！

## 子育てトピックス

### 餅つき会が ありました

幼児  
センター

毎年恒例の「餅つき会」を行いました。この日は北海道日本ハムファイターズのB・Bが幼児センターに来てくれて、一緒にお餅つきをしました。

ふかしあがったもち米を順番に見せると「わあー！」とうれしそうな子どもたち。みんなで大きな声で餅つきの歌を歌い、お餅をつく職員やくま組のお兄さんお姉さんとスペシャルゲストのB・Bに「よしよ！ よいしょ！」と声をかけ、応援しました。

今回はB・Bも参加してくれたので、つきあがったお餅を見て子どもたちもとても喜んでいました。いい思い出になったことでしょう。



B・Bとの餅つき楽しいね！

### 子育て講座 「編み物教室」

おひさま



みなさんがんばっています！

町内在住の田中陽子さんと酒井葉子さんを講師に迎え、編み物教室を開催しました。

初めて編み物に挑戦する人が多く、講師に教えていただきながら一目一目編んでいきました。最初は苦労していましたが、回数を重ねるごとに編み方を理解し、編むスピードも早くなってきました。

編み上げるには根気がいる作業ですが、みなさん真剣に取り組み、どんどん形になっていきました。子どもたちも温かい手袋や靴下などが出来るのを楽しみにしていると思います。

「おひさま」とは…親子で気軽に遊べて、友だち同士で悩みなどを相談できるふれあいの場所です(幼児センター内)。

## お知らせ

### 幼児センター保育開放

就園前の親子を対象に、幼児センターの保育開放を行います。

- ◆日時／2月17日(火) 午前10時～
- ◆場所／幼児センター
- ◆内容／雪遊び、室内遊びなど
- ◆申込期限／2月12日(木)

※保育内容は当日変更になる場合があります。親子ともに雪遊びのできる服装でお越しください

### 子育て講座「あそぶっく人形劇」

あそぶっく人形劇団のみなさんが幼児センターに来てくださり、人形劇などを見せてくれます。お子さんと一緒に観劇しませんか。

- ◆日時／2月25日(水) 午前10時半～
- ◆場所／幼児センター



〈このページに関する問合せ〉

ニセコ町幼児センター「きらっと」

TEL.(代表)0136-44-2700 FAX.0136-44-2725



2月生まれ  
1歳の写真こんにちは  
赤ちゃんごめいふくを  
おいのり  
します

## がんのおはなし

みなさんこんにちは。今回は病気の中でも一番の問題児「がん」についてお話したいと思います。がんを簡単に説明すると、自分の細胞が本来持っている増殖のルールを無視して増え続ける病気です。

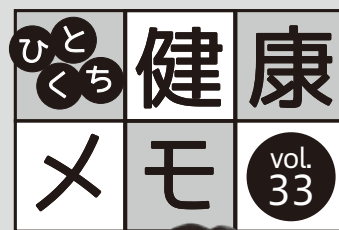
### がんについて

私たちの体は約60兆個の細胞できていて、古くなったら壊れ、必要な分だけ増えるという厳密なルールがあります。ところが、何らかの理由で増殖を止める仕組みが働かなくなり、勝手に増え続ける状態となるのが「がん」です。

### 怖い理由とは？

がんが怖い理由は、発生した臓器の細胞を壊したり、血液や

## ドクター河合の



河合医師

ニセコ医院  
TEL.0136-44-2201

リンパ液に入り込みで別の場所に運ばれ、そこで増殖し、その臓器の機能を破壊したりするからです。

### なぜ発生するのか？

がん発生の多くは、長年のダメージの積み重ねです。代表例でいえば、喫煙（肺・膀胱など）やアルコール（食道・肝臓など）、食生活、紫外線（皮膚がん）、感染（ピロリ菌、ウイルス）、加齢などが主な要因といえます。

### 予防は？

がんの予防は早期発見、早期治療と言われていますが、将来がんになる確率が分かれば、その臓器を守るなどの対策をすることにより、効率的にがんになるリスクを減らせる可能性があります。最近では、尿を検査して将来がんになるリスクを解析する研究・実用化が進んでいます。具体的には、尿に含まれるマイクロRNAをA-解析することによって、今と将来の各臓器のがんになるリスクを明らかにしていくというものです。

マイクロRNAって何？

細胞間のコミュニケーションを担う伝達物質の一つです。がん細胞では、特定のマイクロRNAの増減がみられることが分かっており、さまざまなマイクロRNAの発現パターン情報を収集し、そのデータをA-解析することにより、がんのリスクを明らかにしていくというものです。

### 利点と弱点は？

尿を使ったがん検査の利点は、痛みがなく採尿が簡単、繰り返し検査しやすいという利点があり、早期発見やスクリーニングに大きく貢献されると考えられます。弱点は尿検査の限界があり、確定診断にはならないということです。一番の問題点は、その検査がまだ高額であるということです。しかし、そのお金を将来の自分に投資するか、しないかはあなた次第です。

# くらしの情報

## お知らせ

**国民健康保険・後期高齢者医療保険に加入のみなさん  
所得の申告を忘れずに！**

国民健康保険、後期高齢者医療保険では、前年の所得に応じて保険料の算定や高額療養費の自己負担限度額などの判定を行います。所得の申告をしないと正しい判定ができませんので、必ず申告をお願いします。収入が0円でも申告が必要！

前年中に収入がなかった人や、障害年金・遺族年金・雇用保険の失業給付など、非課税収入のみの人でも「0円である」という申告が必要です。所得の申告をしないと…

○国民健康保険税、後期高齢者医療保険料の軽減が適用されません

加入者と世帯主の申告がないと、所得を把握できないため軽減の判定ができず、本来受けられるはずの軽減が適用されません。

○高額療養費の自己負担限度額などが判定できません  
加入者とその世帯の中で1人でも申告をしていない人がいると、高額療養費の自己負担限度額や高齢者（70歳以上）の負担割合などの判定ができません。結果、本来よりも自己負担限度額などが高く判定される場合があります。

次に当てはまる人は、申告の必要はありません

- ・ 所得税の確定申告や町・道民税（住民税）の申告をすでに行っている
- ・ 給与収入のみで、給与支払報告書が勤務先からニセコ町に提出されている
- ・ 公的年金（障害・遺族年金は除く）のみの収入で、公的年金支払報告書がニセコ町に提出されている
- ・ 18歳未満の学生 など

## ■問合せ／

- ・ 国民健康保険制度・後期高齢者医療制度について
- ／保健福祉課保険医療係  
Tel 0136-56-8840
- ・ 所得の申告・国民健康保険税について／税務課税務係  
Tel 0136-56-8838

## 防災ラジオの自動起動訓練

町では、全国瞬時警報システム（J・ALERT）の全国一斉情報伝達試験に合わせて、防災ラジオの自動起動訓練を行います。国から発表される緊急情報を町民のみなさんにいち早くお知らせするため、J・ALERTと連動して防災ラジオを自動的に起動させます。

訓練時刻になると、防災ラジオから大きな音声が流れます。訓練ですので、お間違えのないようご注意ください。

■日時／2月6日（金）午前11時～

## ■問合せ／総務課防災係

Tel 0136-56-8835

## 通信事業者・NTTドコモからのお知らせ

「FOMA」「iモード」3Gサービスが、2026年3月31日で終了します。このため、3G機種は全てのサービスが停止します。また、2021年以前に購入した一部の4G機種は、音声発信ができなくなるなどの支障が生じます。詳しい情報は、ドコモショップやうてい店（倶知安町）にご確認ください。

## ■問合せ／ドコモショップ

ようてい店（倶知安町）  
Tel 0120-680-797







## 土屋弁護士の

## くらしのお悩み 解決します！

### ●今月のテーマ 拘禁刑について

「被告人を懲役3年に処する」、「被告人を禁固5年に処する」というフレーズを耳にしたことがある人は多いと思います。懲役と禁固はいずれも刑罰であり、刑事施設に拘置するものですが、「懲役」は所定の作業を行う義務が伴うことをいい、「禁固」とは所定の作業を行う義務が伴わないことをいいました。

もっとも現在では、懲役と禁固は廃止され、拘禁刑という一本化した新たな刑が創設されています。

これまでの懲役では、刑期を終えるまで所定の作業を中心に実施されていましたが、拘禁刑創設により、所定の作業のみならず、矯正処遇のプログラムなど必要な指導も実施されるようになりました。これは、個々の受刑者の特性に応じた改善更生や再犯防止を行うためです。例えば、おおむね70歳以上で、認知症などにより自立した生活を営むことが困難な人に対しては、作業療法士による定期的な助言や指導を受けながら、認知機能などの維持や向上を図るという処遇が実施されています。また、所定の作業においても、農作物の生産や生産物の加工・販売企画などに集中した農業ビジネスコースや、地元の職人の技術指導を受けながら伝統工芸の製品を行うというサステナブル作業コースなども各刑務所などの裁量によって実施されています。

刑罰は、現代社会に応じた効果的な制度となるよう変容しています。

パークフロント法律事務所ニセコ事務所  
ニセコ町字本通141番地  
TEL 0136-44-3800 FAX.0136-44-3801

## 心の贈り物

ご寄付をいただきました。  
善意に感謝します

### 《ニセコ町社会福祉協議会受付分》

「社会福祉に役立ててください」

一般財団法人 北海道信用金庫

ひまわり財団 理事長 吉本 淳一 様

「社会福祉に役立ててください」

ニセコサッポロビール会 会長 高木 幸雄 様

ニセコ町公式ホームページに契約結果  
を掲載しています。



広報とともに回覧している文書は  
ホームページで確認できます。



JA北海道厚生連 ニセコ羊蹄広域俱知安厚生病院地域公開講座  
管理栄養士、理学療法士、保健師による健康講座です。「健康長寿のヒント」食事・健康・メタボ・フレイルの話」をテーマにお話します。最近食欲が落ちた人や体重増減がみられる人などにおすすめです。  
■日時／2月27日(金) 午後2時～午後3時半  
■場所／ニセコ羊蹄広域俱知安厚生病院生活療法センター

■講師／管理栄養士、理学療法士、保健師  
※申し込み不要  
■問合せ／ニセコ羊蹄広域俱知安厚生病院総合支援センター  
TEL 0136-232185

## 大雪に備えましょう

本格的な雪の季節を迎えました。晴れた日に広がる白銀の景色は美しく、ウインタースポーツを楽しむには絶好の時期です。一方で、大雪は私たちの暮らしに大きな影響を及ぼ

すこともあります。大雪は、冬型の気圧配置や発達した低気圧など、さまざまな気象条件が重なることで発生します。降雪量が多くなると、自動車や電車が動けなくなるなど、交通への影響が出る恐れがあります。大雪が予想される際は、目的地へのルート変更を検討したり、不要不急の外出は控えたりするなど、早めの備えが大切です。気象台では、大雪により重大な災害が起こる恐れがある時は、大雪警報を発表

します。また、降雪の予想や積雪の状況はホームページで公開しています。こまめに最新の情報を確認し、安全に冬を過ごしましょう。  
■気象庁ホームページ（今後の雪）  
■札幌管区ホームページ（北海道の積雪状況）



## 町営住宅 空室情報

1月公募で入居が決まらなかった部屋がありましたら、2月に空室部屋を募集します。詳しくはHPをご覧ください。

●受付期間／2月2日(月)～2月16日(月)

●入居資格・申込方法／詳しくはお問い合わせください

■問合せ／都市建設課住宅管理係 TEL0136-56-8846

## ★事前予約が必要です

### 確定申告の受付

役場で確定申告ができるのは2月16日(月)～3月13日(金)までです。

※俱知安税務署ではいつでも申告できます

### 重要！

**確定申告は事前予約が必要です**

確定申告は希望する日時を事前に予約のうえ、時間に余裕をもって役場にお越しください。

なお、事前予約は希望日の前日までに電話またはメールでご連絡ください。確定申告終了間際は大変混み合い、予約を受けられない場合があります。お早めのご予約をお勧めします。  
Tel 0136-56-8838  
mail:zeimu@town.niseko.lg.jp

※税務署で申告する場合は、「入場整理券」を事前に取得する必要があります。国税庁LINE公式アカウトで事前発行もしく

は、会場で当日配布により入手可能です

**申告をお断りする場合がります**

役場では、事前に予約をしていない人は、確定申告はできません。また、事前予約をしていても、当日体調がすぐれない場合は、無理せず後日改めて申告してください。

**自宅からマイナンバーカードとスマートフォンでe-Tax申告！**

「確定申告書等作成コーナー」では、金額などを入力するだけで自動計算で申告書が作成できます。さらにマイナポータルと連携すれば、給与や医療費、ふるさと納税などが自動入力できます。24時間利用可能、受信通知から内容確認が可能、添付書類提出不要（一部書類を除く）、早期還付などのメリットがあります。この機会にぜひスマホでe-Tax申告をご利用ください。

### ■確定申告書等作成コーナー／



### ■マイナポータル連携／



### ■動画で見る確定申告／



**還付申告は5年間いつでもできます！**

医療費や寄附金、生命保険などの控除を追加して納めすぎの所得税を返してもらう申告（還付申告）の場合は、3月16日までに申告する必要があります。還付申告は5年間行えるため、令和7年分は令和12年12月31日まで、いつでも申告することができます。

確定申告の時期は税務署や役場は混雑します。もし、申告が税金の還付を目的とするのであれば、時期をずらすか、e-Tax申告を利用することも検討ください。

申告が必要かどうか分からない場合は

ご自身で確定申告をすべきか分からない場合は、気軽にお問い合わせください。ご相談になる際は、昨年1年間の収入と支出が分かる次のような書類をご用意の上、ご連絡ください。

### ■参考書類（一例）／

- ・給料や年金の源泉徴収票
- ・医療費の領収書（自己負担総額を合計したもの）
- ・生命保険の控除証明書など

### ■問合せ／税務課

Tel 0136-56-8838

## 譲渡所得・贈与税の相談

税務署の職員に譲渡所得や贈与税について個別相談が必要な人は、3月16日までの毎週月・火・金曜日に専門職員によるオンラインでの相談が可能です。相談を希望される場合は、「入場整理券」を取得の上、ご来場ください。

### ■問合せ／俱知安税務署 個人課税部門

Tel 0136-22-1192

## クリーンステーション

### ごみステーションは みんなで管理しましょう！

ごみステーションの管理は、そのステーションを利用するみなさんで行っています。この時期は雪が降り、ごみステーションの屋根や周りが雪で埋まってしまうこともあります。雪で埋まってしまうと、ごみを捨てることも回収することもできなくなります。また、ステーションが壊れてしまうことにもなりますので、定期的に除雪をするなど、維持管理をお願いします。

また、決められた曜日以外にごみを捨てることにより、ごみステーションがいっぱいになってしまうことがあります。ごみは分別の種類ごとに収集曜日が決められているため、収集日にステーションに捨てるようにしましょう。

■問合せ／町民生活課町民生活係 Tel 0136-56-8839



## 多言語でのご案内

ラジオニセコの放送では、ニセコなだれ調査所のご協力によりなだれに関する情報や、ニセコ町内を走るデマンドバス「にこっとBUS」に関する情報など、日本語はもちろん英語や中国語など多言語でご案内しています。

### ○ニセコなだれ情報

放送番組／「ニセコモーニング」午前8時20分頃～  
言語／日本語、英語

当日のニセコエリアの各山の気温や雪のコンディション、なだれ発生リスクなどについてお知らせしています。

※情報が届き次第の案内となるため、案内が遅れることがあります

### ○デマンドバス「にこっとBUS」の利用について

放送番組／各生放送内。主に天気・交通情報のコーナーにてご案内。

言語／日本語、英語、中国語

にこっとBUSのご利用についての注意事項をお知らせしています。

町民パーソナリティーがお送りしているオープンスタジオでも、多言語での放送があります。ぜひお聴きください！

- ・ニセコ町国際交流員「International Radio」
- ・マット・ネイマンさん「LUCKY FINGERS RADIO」
- ・ジョン・バートンさん「Niseko the Island」

そのほか多言語でお知らせしてほしいこと、発信してほしい情報などがありましたら、ラジオニセコまでお問い合わせください。

### ■問合せ／

ラジオニセコ

Tel 0136-55-5762

Email : niseko762@radioniseko.jp



## まちの事件簿

ニセコ町防犯協会

### 事 件

・12月中、ニセコ町では事件はありませんでした。

### 交通事故

・12月4日、建物敷地内において、後退時の人身事故が発生しました。

倶知安警察署／Tel 0136-22-0110

## 冬期間における緊急車両の緊急走行や消防活動などのご理解とご協力をお願い

降雪期を迎え、道路の凍結や積雪、降雪による交通障害が心配される時期になりました。消防車などの緊急自動車は、一般車両の協力を得てこそスムーズに走行することが出来ます。

119番通報を受けた消防車や救急車などは、災害現場へ一刻も早く到着し、いち早く消火活動や傷病者を医療機関へ搬送するため、道路の右側部分に車体

の全部または一部をはみ出して走行することや、赤信号の交差点に進入できるなど、一般車両には認められていない優先通行権が道路

交通法で認められています。自家用車などを運転中に緊急自動車が接近してきた場合は、進路を譲っていただき、一刻も早く災害現場に到着できるよう、次のポイントにご協力をお願いします。

(1) 自動車を運転中に緊急自動車が見えたら、速やかに進路を譲ってください。冬場の観光シーズンは救急出動が増加する傾向にあるため、救急車がニセコ町内

路の左側に寄り、速やかに進路を譲ってください。

(2) 交差点または交差点付近を運転中の場合は、交差点内を避け、道路の左側（左側に寄ることと通行を妨げる場合は右側）に寄り、一時停止してください。

(3) 自転車や歩道のない道路などを歩いている人は、できるだけ道路の端に寄るなどして、速やかに進路を譲ってください。

に不在になる時間が多く発生します。ニセコ町内で救急出動が重複した際は、近隣町村から救急車が出動すると同時にニセコ消防から消防車で救急現場に出動し、応急手当や救急隊の活動支援などを実施します。

サイレンを吹鳴しながら救急現場に向かうので火災と紛らわしいと思いますが、一人でも多くの命を救うため、ご理解とご協力をお願いします。119番通報の際に「サイレンを鳴らさないで来てほしい」とお願いされることがありますが、

緊急走行する場合には必ず赤色警告灯を点滅させ、サイレンを鳴らして走行することが法律で定められていますので、ご理解とご協力をお願いします。

また、冬期間における消防栓・防火水槽周辺への車の駐車や、除雪した雪の投げ入れは、消防活動における大きな妨げになります。絶対に行わないようにしましょう。

■問合せ／羊蹄山ろく消防組合消防署ニセコ支署  
Tel 0136-44-2354

# まちづくり会社の活動!

ニセコミライで叶えた笑顔  
あふれる暮らしと広がる夢

今回は、住民の野村さんにニセコミライの魅力をお聞きしました。野村さんは札幌市出身で、IT企業に約10年間勤務し、営業や人材育成を担当されてきました。その中で「残りの人生をこのまま終えてよいのか」と考えるようになり、ニセコ町に貢献したいとの思いから協力隊として移住を決意。住まい探しの際に、ニセコミライの賃貸棟と出会い、昨年4月に入居。現在は、ヨガ講師やイベンターとしても活躍中です。

賃貸棟の住み心地は、高気密・高断熱のため一年を通して快適。特に真冬でも窓が結露しないことに性能の高さを実感したそうです。また、ペットと暮らせる住宅であり、運動公園に隣接していることから、長年の夢だった犬との暮らしを実現。防音性の高さや隣人の理解もあり、愛犬との生活が楽しめる環境だと目を輝かせながら話してくれました。コミュニティについては、住民同士が程よい距離感で自然に交流できる環境が整っているとのこと。昨年10月のニセコミライイベントでは、野村さんがキッズヨガの講師を担当し、参加者から好評でした。

「ニセコミライが自然環境も守りながら、人と人とが心地よく関われる空間になることを願う」と語る野村さん。広場でのヨガやマーケットなど、多くの人が楽しめる場にもなるよう、ニセコまちも尽力していきます!

■問合せ/株式会社ニセコまち Tel 0136-55-6087  
Email: info@nisekomachi.co.jp

## 衆議院議員総選挙・最高裁裁判官国民審査

- 投票開票日/2月8日(日)
- 投票時間/午前7時〜午後6時
- ※選挙当日の投票は午後6時までです
- 投票場所/指定の投票所で投票してください。
- 投票できる人/投票日で満18歳以上、かつ、令和7年10月26日以前からニセコ町住民基本台帳に登録されている人
- 入場券/お住まいの住所に郵送しています。投票場所などをご確認ください。

## ■ 開票開始/午後8時 期日前投票

- 選挙の当日、仕事や旅行などで投票できないと思われる場合、期日前投票ができます。
- 期間/1月28日(水)〜2月7日(土)
- ※最高裁裁判官国民審査は、2月1日(日)から投票が可能となります
- 時間/午前8時半〜午後8時
- 場所/役場1階 多目的ホール
- 問合せ/ニセコ町選挙管理委員会

## イベント

## ワールドまつりおよび第12回絵本ワールド開催

毎年2月恒例の「絵本ワールド」を今年も開催します。今年はさらに多くの世界の文化を体験していただけるよう「ワールドまつり」も同時開催します。ワールドまつりでは、ゲームや展示、クラフト、ダンスなどを通じて、世界中の文化を体験できます。また、スタンプリリーと豪華景品が当たる抽選会も行

Tel 0136-44-2121

います。みなさんぜひ、お越しください。

■ 日時/2月7日(土) 正午〜午後4時

■ 場所/町民センター

■ 問合せ/ニセコ

FRIENDS事務局

Tel 0136-56-8837

## 募集

## 自衛官採用のお知らせ

- 自衛官候補生(第8回)
- ・ 受験資格/採用予定月の1日現在18歳以上33歳未満の人
- ・ 受付期間/2月19日(木)
- ・ 試験日/3月1日(日)
- ・ 試験日は変更の可能性がありますが、詳しくはお問い合わせください。

■ 問合せ/自衛隊札幌地方協力本部知安地域事務所

Tel 0136-23-3540

または自衛官募集相談員

Tel 0136-44-2177

## イストレ×脳トレ健康教室参加者募集

北海道コンサドーレ札幌OBである横野純貴さんを

講師に迎え、介護予防を目的とした健康教室を行います。体力に自信がない人も気軽に参加できる内容です。詳しくは、町ホームページに掲載しているチラシをご覧ください。

■ 日時/2月18日(水) 午前10時〜午前11時半

■ 場所/町民センター

■ 内容/イスに座って行うストレッチ、カラーボールなどを使った脳トレゲームなど

■ 服装・持ち物/動きやすい服装(ジャージなど)、タオル、飲み物(必要な人)

■ 対象/おおむね60歳以上の人(定員に余裕がある場合、年齢を問わず参加可能です)

■ 定員/30人

■ 申込方法/左記二次元コードよりお申し込みください。

■ 申込期限/2月16日(月)



■ 申し込み・問合せ/保健福祉課保険医療係

Tel 0136-56-8840



昨年12月21日、国際交流員は中国の二十四節気のひとつ「冬至(とうじ)」を迎え、水餃子料理教室を開催しました。中国北部では、冬至の日に水餃子を食べる習慣があります。今回は、餃子という中国の伝統的な料理の起源についても紹介しながら、参加者と一緒に豚肉と白菜入りの水餃子、エビやニンジン、きくらげ入りの蒸し餃子をいちから手作りしました。

「家でも作ってみたい!」、「ほかの参加者との交流が楽しかった」といった感想もいただき、とてもうれしく思っています。みなさんの「おいしい!」という声を聞いて、本当に幸せでした。これからも料理教室を通じて異国の文化をみなさんに紹介していくので、ぜひご参加ください!

On December 21st, 2025, we CIRs held a Chinese Dumpling Cooking Class to celebrate the Winter Solstice. In China, it is a tradition in the northern regions to eat boiled dumplings to welcome the Winter Solstice. During the class, we talked about the origins of dumplings, and made two types with the participants: pork and cabbage-filled boiled dumplings, and shrimp, carrot, and mushroom-filled steamed dumplings.

We were thrilled to receive comments like, "I want to try making these at home!" and "It was fun talking to others and learning about different cultures." Hearing everyone say "Delicious!" made us truly happy. We'll be hosting more cooking classes to introduce different cultures in the future! Hope to see you there!

〈TEL〉 0136-56-8837

〈EMAIL〉kokusai@town.niseko.lg.jp



**ニセコ町ニセコオーケストラ  
OK・NISEKO(オケ  
ニセコ)参加者募集**  
プロアマ関係なく、みんな  
で楽しく楽器を演奏する  
ことを目的としたミニオー  
ケストラ「OK・  
NISEKO」に参加して  
みませんか?  
■参加条件/  
・小学5年生以上で楽器を  
持っている人(打楽器を  
除く)  
・月2回の全体練習に参加  
できる人  
・ニセコ町が好きな人

※楽器レンタルはありません。  
各自お持ちください  
■募集楽器/オーボエ、ク  
ラリネット、アルトサッ  
クス、ホルン、トロン  
ボーン、ユーフォニアム、  
チューバ、バイオリン、  
ビオラ、チェロ、コント  
ラバス、打楽器  
■開催日程/  
●練習日「会場ニセコセン  
ター大ホール」  
・4月〜10月(または11月  
初旬)の間、月2回(4  
月は顔合わせの1回)  
①週末:土曜日または日曜

日 午後4時〜午後6時  
(隔月土日交互) 1回  
②平日:午後6時半〜午後  
8時 1回  
※個人練習やグループ練習  
は適宜実施  
●演奏会/毎年10月後半か  
ら11月初めに開催される  
ニセコ町の文化まつりに  
て全体合奏やグループ奏  
のほか、町内のイベント  
などに参加  
■会費/年間(4〜11月)  
大人7,000円、  
高校生以下3,000円  
■応募方法/

①左記二次元コードから、  
エントリー  
ください。  
②左記問合せに記載のメー  
ルアドレス宛に、名前(ふ  
りがな)、楽器名、楽器経  
験、学生さんは学校名、  
お住まいの町などの自己  
紹介をお送りください。  
■応募締切/3月15日(日)  
■問合せ/オケニセコ  
Mail:enigmajp@  
outlook.jp  
TEL090-8507-0877



## 語るたび その四島がまた 近くなる

2月7日は「北方領土の日」です

■問合せ/北方領土復帰期成同盟後志地方支部  
倶知安町北1条東2丁目(後志総合振興局内)  
TEL 0136-22-0216

赴任した4月には1ユーロ=152円ほどだった為替レートが、この記事を執筆している12月末には185円となり、急激な円安に驚かされる毎日です。わずか8か月で約30円の上昇です。

パリの物価について聞かれることが多いですが、円安の影響を差し引いても、日本より高いことは確かです。個人的には、1ユーロ=100円で換算して「高い」と感じるものは、やはり物価が高いのだと思っています。

例えば、事務所の近くのレストランのランチセツトは大体15～20ユーロです。100円換算すると1,500～2,000円と高めの印象です。しかし、実際は185円なので、2,775円～3,700円となります。ディナーはこの2倍ほどかかりますから、毎日外食というのは厳しい現実です。

一方、フランスの国民食であるバゲット(いわゆるフランスパン)は約1.25ユーロ、クロワッサンは約2ユーロと、パン類は比較的安く設定されています。これは品質や伝統を守り、公正な競争をするための規制があるからです。そのおかげで、パリの至る所にあるパン屋では安価でおいしいパンをいつでも食べることができます。

また、私たち駐在員の間でよく利用されている便利なサービスがあります。それが「Too Good To Go」というアプリで、廃棄予定の食品を定価の3分の2や半額以下で購入できるというものです。例えばホテルの朝食ビュッフェの残りや、パン屋で売れ残った大量のパンやケーキなどを安価で大量に手に入れることができます。スーパーでは、消費期限が近い生鮮食品や惣菜などが販売されることもあります。

このアプリは、フランス以外のEU圏でも利用されており、近いうちに日本にも上陸すると聞いています。家計にやさしいだけでなく、食品ロス削減にも貢献できる素晴らしい仕組みだと、日々ありがたみを実感しています。

会議室だけではなく、こうした日常の場こそ、町の本音や実感があるはずなんです。今後も地域の集まりがありましたら、ぜひ役場総務課までお知らせください。また、町長だけでなく職員も一緒に伺い、日頃から顔の見える関係を大切にしていきたいと考えています。町長だけではなく、誰に伝えてもしっかり役場全体で受け止めることができる、そんな組織を目指していきたいと考えています。

ニセコ町長 田中 健人

**スポーツ**  
**北海道コンサドーレ札幌 OB 横野純貴氏によるサッカー教室**  
サッカーに関心のある子どもたちのさらなる成長意欲や興味喚起につなげることを目的に、北海道コンサドーレ札幌OBの横野純貴さんをコーチに迎え、サッカー教室を行います。この機会にぜひ参加してみませんか。

■日時／2月17日(火) 午後5時～午後7時  
■場所／ニセコ小学校 体育館  
■内容／パス・シュート練習・ミニゲームなど  
■服装・持ち物／動きやすい服装(ユニホーム、ジャージなど)、屋内用シューズ、タオル、飲み物(必要な人)  
■指導者／北海道コンサドーレ札幌OB 横野純貴氏  
■対象／小学4～6年生までの児童

■定員／25人  
■申込方法／左記二次元コードよりお申し込みください。  
■申込期限／2月15日(日)  
※ニセコサッカー少年団所属の児童は申込不要  
■申し込み・問合せ／保健福祉課保険医療係  
Tel 0136-56-8840



**文化**  
**アリシマエナガグッズ 好評発売中**  
アリシマエナガのアイシングクッキーと、手のひらサイズの人形を館内受付前にて販売中です。製造は、カフェand手作り雑貨「オリブブリーフ」です。全て手作りです。表情が違うので、お気に入りの1匹を探してみてください。  
■販売商品／  
・クッキー：1枚550円  
・人形：1個770円  
※くらしの情報「文化」コーナーについての問合せは有島記念館まで  
Tel 0136-44-3245

こんにちは町長です



就任後、少しずつですが、まちづくり懇談会に加え、自治会の新年会など地域の集まりにもお声がけをいただき、各地へ顔を出させていただいています。日々の見守りや行事、防災などを担う自治会のみなさんの活動こそが、この町の暮らしを支えていることを改めて実感しています。



# まちのカレンダー 2

FEBRUARY

カレンダーの見方

役=役場 町=町民センター あ=あそぶっく こ=こども館 幼=幼児センター  
運=運動公園 体=総合体育館 有=有島記念館 倉=中央倉庫群 オ=オンライン

2月は

000

介護保険料<第8期>  
の納期です

◆納期限は25日(水)

口座振替をご利用の人は、残高の確認をお願いします

■介護保険料の問合せ/保健福祉課  
TEL 0136-56-8840

※状況により中止とする場合があります。ご了承ください。

1回	2月	3火	4水	5木	6金	7土
●ニセコキッズパーク/ 有:10:00~16:00	●放課後子ども教室/ 町:13:30~	●弁護士無料法律相談/ 町:13:00~	●水曜ほうかご探究室/ 町:15:30~ ●日本語サロン/ 倉:16:00~17:30	●ママカフェ/ 町:10:00~ ●あそぶっくらぶ (予約制)/ あ:15:00~	●防災ラジオの自動起 動訓練/ 役:11:00~ くらしの情報P19参照 ●放課後子ども教室/ 町:13:30~	●ニセコキッズパーク/ 有:10:00~16:00 ●ワールドまつり/ 町:12:00~16:00
	あそぶっく休館日 有島記念館休館日	中央倉庫群休館日 有島記念館休館日	有島記念館休館日	あそぶっく夜間開館		
8回	9月	10火	11水 建国記念の日	12木	13金	14土
●ニセコキッズパーク/ 有:10:00~16:00	●放課後子ども教室/ 町:13:30~	●健康運動教室/ 町:14:00~	●ニセコキッズパーク/ 有:10:00~16:00	●あそぶっくらぶ (予約制)/ あ:15:00~	●放課後子ども教室/ 体:13:30~	●ニセコキッズパーク/ 有:10:00~16:00 ●英会話サークル/ オ:10:00~
	あそぶっく休館日 有島記念館休館日	中央倉庫群休館日	あそぶっく休館日	あそぶっく夜間開館		
15回	16月	17火	18水	19木	20金	21土
●ニセコキッズパーク/ 有:10:00~16:00 ●ぬいぐるみ製作ワーク ショップ/ 町:13:00~16:00	●放課後子ども教室/ 町:13:30~	●幼児センター保育開放/ 幼:10:00~ にこにこ広場P17参照 ●弁護士無料法律相談/ 町:13:00~ ●乳幼児健診/ 町:13:00~ ●サッカー教室/ ニセコ小学校体育館: 17:00~ くらしの情報P25参照	●イストレ×脳トレ健康 教室/ 町:10:00~ くらしの情報P23参照 ●ラジオニセコ放送/ 役:10:50~ ●日本語サロン/ 倉:16:00~17:30 ●おばんです町長室/ 役:17:00~19:00	●あそぶっくらぶ (予約制)/ あ:15:00~	●放課後子ども教室/ 町:13:30~	●ニセコキッズパーク/ 有:10:00~16:00
	あそぶっく休館日 有島記念館休館日	中央倉庫群休館日 有島記念館休館日		あそぶっく夜間開館		
22回	23月 天皇誕生日	24火	25水	26木	27金	28土
●ニセコキッズパーク/ 有:10:00~16:00	●ニセコキッズパーク/ 有:10:00~16:00	●健康運動教室/ 町:14:00~	●子育て講座「あそぶっく 人形劇」/ 幼:10:30~ にこにこ広場P17参照 ●水曜ほうかご探究室/ 町:15:30~	●魔法のじゅうたん/ あ:15:00~	●放課後子ども教室/ 体:13:30~ ●地域公開講座/ 倶知安厚生病院: 14:00~ くらしの情報P20参照	●ニセコキッズパーク/ 有:10:00~16:00 ●英会話サークル/ オ:10:00~
	あそぶっく休館日	あそぶっく休館日 中央倉庫群休館日 有島記念館休館日		あそぶっく夜間開館	あそぶっく休館日	
3/1回	2月	3火	4水			
●ニセコキッズパーク/ 有:10:00~16:00 ●ニセコ高校卒業式/ ニセコ高校:10:00~ (予定)	●放課後子ども教室/ 町:13:30~ ●第1回ニセコ町議会 定例会(開会)/ 役:10:00~	●弁護士無料法律相談/ 町:13:00~	●水曜ほうかご探究室/ 町:15:30~			
	あそぶっく休館日 有島記念館休館日	中央倉庫群休館日 有島記念館休館日	有島記念館休館日			

●夜間・休日の救急・急病対応  
倶知安厚生病院  
TEL 0136-22-1141

救急受付  
365日  
24時間対応

ニセコ町公式SNS



## 写真を募集します!

身近な写真を広報で紹介してみませんか。撮影日や撮影場所などの簡単な説明とお名前(フォトネーム)とともに、広報広聴係(koho@town.niseko.lg.jp)までお寄せください。ニセコ町公式LINEの投稿フォームからも投稿できます。

# 今月の MONTHLY PHOTO ALBUM フォトアルバム



雪風に耐えるハルニレの大木  
撮影者:もりちゃん



本通2町内会新年会  
撮影者:ニセコグローブ製作所



ライトアップされた冬のニセコ駅  
撮影者:広報広聴係



## 中央倉庫群通信

vol.38

2026年もよろしくお願いします!

こんにちは! 館長の松田です。年末年始はどのように過ごしましたか?

1月10日に、昨年も開催した「ニセコ中央倉庫群餅つき大会」を開催しました! 今年は、NPO法人ニセコ未来サポート隊のみなさんとじゅうごばあのみなさんの力をお借りし、昨年よりも少しパワーアップした会になったと思います。みなさんいかがでしたか? 改めて当日お集まりいただいたみなさん、ありがとうございました! 至らない点もあったかと思いますが、今後も年始の中央倉庫群恒例イベントとして続けていきたいと思っていますので、よろしくお願いします。

1月から2月にかけて、さらに本格的な冬になり、屋内で過ごす時間が増える季節だと思います。そんなみなさんのために、屋内交流空間にあそぶっくの蔵書を「ミニあそぶっく」として設置しています。1月になり、新たに30冊

ほど選書しましたので、ぜひ館内にて読書の時間もお楽しみください。



▶ ホームページ



▶ 予約ページ



ニセコ中央倉庫群(旧でんぷん工場)

開館時間/午前9時~午後6時

休館日/毎週火曜日

TEL:0136-55-5538 FAX:0136-55-5596



### 町内の放射線量の状況

測定日 1月15日までの1か月間  
最高値 0.058μGy/h  
最低値 0.020μGy/h  
平均値 0.029μGy/h

空間放射線量率は  
平常レベルです

### 人の動き (12月末現在)

人口 5,659人 (前月比 +379)  
男 2,919人 (前月比 +212)  
女 2,740人 (前月比 +167)  
世帯数 2,381 (前月比 +373)

うち外国人 1,197  
うち外国人世帯 1,013

DATA OF NISEKO TOWN

餅が好きだ。季節問わず好んで餅を食べるが、やはり正月に食べる餅、特に雑煮に入れられた餅には何か雰囲気があり、特別好きだ。地域や家庭によっても味や食べ方が異なる雑煮。かく言う私の地元もほかの地域とはずいぶん違うらしいが、年始めには食べ慣れた雑煮が一番である。1月も中旬に差しかかると、ニセコでは余った餅のレシピなどというものが紹介される。世の中の家では餅が余るのか! そんな中、今年もニセコ中央倉庫群にて行われた餅つき大会は、つきたて餅をおいしそうに頬張る人であふれていた。真相は分からないが、きっと集まった人たちは餅が好きなのだと勝手に仲間意識を持ってしまった。これだけ餅が好きな人がいるのだ。本当に餅が余る家庭があるのだろうか。さて、これだけ餅について書いた。もちろんどこかの棚から牡丹餅が落ちてきてもうれしいがそんな予想もしないような良いことが本当に起こる、楽しい1年になることを願う。(ま)

### 編集後記