

ニセコ町 橋梁長寿命化修繕計画

平成 26 年 2 月

(令和 4 年 12 月改訂)

ニセコ町役場 都市建設課 土木管理係

目次

1. 長寿命化修繕計画の目的	1
1.1 背景	1
1.2 目的	2
2. 長寿命化修繕計画の対象橋梁	3
3. 健全度の把握及び日常的な維持管理に関する基本的方針	4
4. 橋梁長寿命化対策の優先順位の方針	7
5. 対象橋梁の長寿命化及び修繕・架替えに係る費用の縮減に 関する基本的な方針	8
6. 対象橋梁ごとの概ねの次回点検時期及び修繕内容・時期 又は架替え時期	9
7. 長寿命化修繕計画による効果	10
8. 短期的な数値目標	11
9. 計画策定担当部署および意見聴取した学識経験者等の 専門知識を有する者	12

1. 長寿命化修繕計画の目的

1.1 背景

ニセコ町は、東経 140 度 48 分、北緯 42 度 52 分、道央の西部、後志管内のほぼ中央に位置し、東に国立公園羊蹄山（1,898m）、北に国定公園ニセコアンヌプリ（1,309m）の山岳に囲まれており波状傾斜の多い丘陵盆地を形成し、町の中央には尻別川（2004 年清流日本一）が流れ、これに昆布川、ニセコアンベツ川、真狩川などの中小河川が流入している。

ニセコ町は、基幹産業が農業であり、農家は広大な敷地を所有している。そのため、居住地が町内に広く点在している。また、スキーを中心とした多くの観光客が来訪する地域でもある。このため、ニセコ町が管理する道路は、生活道路および物流上の重要な道路として位置づけられている。

ニセコ町が管理する道路橋は、現在 55 橋でその半数が 1970 年代から 1980 年代の高度経済成長期に建設され、管理橋梁の 50%を占める。管理橋 55 橋のうち建設後 50 年を経過する高齢化橋梁は、2018 年時点では 7 橋だが、2040 年には約 6 割(35 橋)と急激に高齢化橋梁が増加する。今後、これらの高齢化橋梁が一斉に更新時期を迎えるため、財政的負担が膨大となり、効率的・効果的な維持管理の継続が極めて困難となることが予想される。

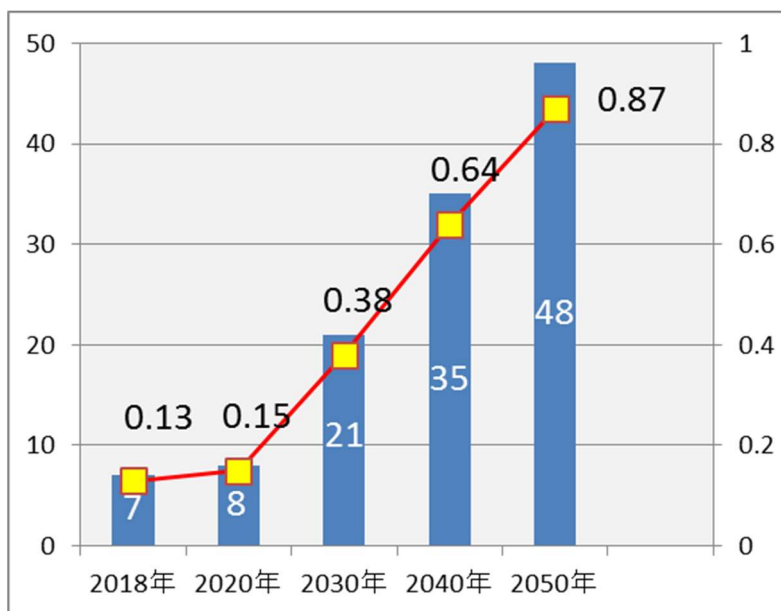


図 1.1 建設後 50 年以上の橋梁数の推移（当初 55 橋に対して）

1.2 目的

ニセコ町では、高齢化橋梁の増大に対応するため、従来の事後保全（対処療法的な修繕・架換）から長寿命化修繕計画に基づく予防保全（計画的な修繕・架換）へと政策転換を図る。これにより、橋梁の長寿命化および修繕・架換えに係わるコスト縮減を図り、地域の道路ネットワークの安全性・信頼性を確保することを目的とする。

2. 長寿命化修繕計画の対象橋梁

長寿命化修繕計画の対象橋梁の数は以下の通りである。

表 2.1 長寿命化修繕計画の対象橋梁数

		町道1級	町道2級	その他町道	合計
全管理橋梁数		16橋	8橋	31橋	55橋
	うち計画の対象橋梁数	16橋	8橋	31橋	55橋
	これまでの計画策定橋梁数	—	—	—	—
	H25年度計画策定橋梁数	16橋	8橋	31橋	55橋
	R4年度計画策定橋梁数	16橋	8橋	28橋	55橋

※R4年度までに川崎橋、西川橋、宮田橋の合計3橋が撤去されている。

3. 健全度の把握及び日常的な維持管理に関する基本的方針

健全度の把握の基本的な方針

健全度の把握については、橋梁の供用年数や立地条件等を十分考慮して実施するとともに、平成 25 年までは『道路橋の基礎データ収集要領（案）』に基づき、平成 27 年度以降は『北海道市町村橋梁点検マニュアル(案)』に基づいて、定期的に点検を実施し、橋梁の損傷を早期に把握する。

日常的な維持管理に関する基本的な方針

損傷に対する日常の地道な対応が橋梁の長寿命化に大きな影響を及ぼすことから、比較的容易に対応が可能なものは日常の維持作業で措置するものとする。

① 二次部材の損傷に対する対応

例えば、多くの損傷は水が原因となって生じており（図-1）、橋の長寿命化という観点からは、日常的な配慮や対応（漏水や滞水の防止）が極めて大きな効果をもたらす。具体的には、日常の維持作業として排水柵の土砂詰まりの除去、沓座の土砂堆積の除去等を実施する。

■ 橋梁の巡視

通常点検（路線毎及び劣化状況に応じて月 1 回～年 1 回程度の頻度で、道路パトロールによる車上からの目視点検）、及び定期点検（5 年に 1 回の頻度で近接目視点検）を実施する。今後、橋種等により橋梁に特化した巡視をすることで、さらに早期に損傷等を把握する。

■ 清掃・局部塗装

排水柵の土砂詰まりや沓座の土砂堆積を早期に発見し、除去することで滞水・漏水に起因する部材劣化を防止し、局部的な塗装により早期劣化部位の腐食を防止することで橋梁の延命化を図る。

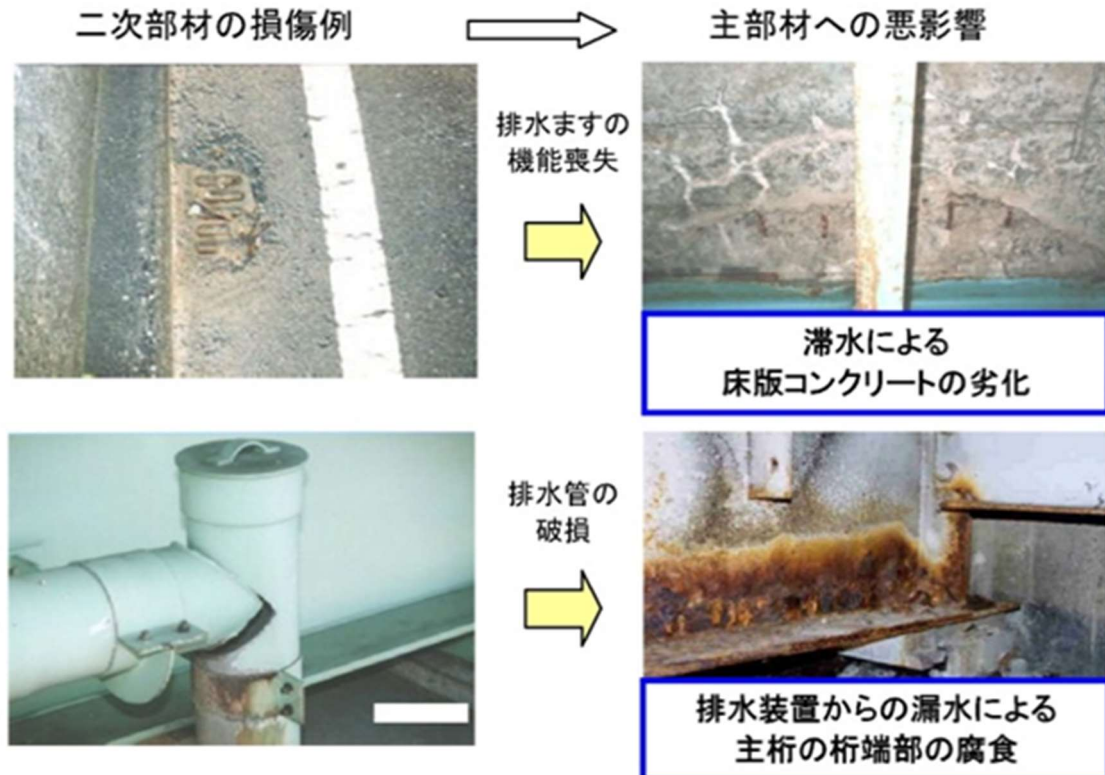


図 3.1 二次部材の損傷が主部材へ悪影響を及ぼす例

② 凍結防止剤散布に対する対応方針

毎年、凍結防止剤の散布がある道路区間に架橋されている橋梁の場合は、損傷の進行度が速いことが予想されるため、日常的な維持管理において、重要視する必要があると考えられる。

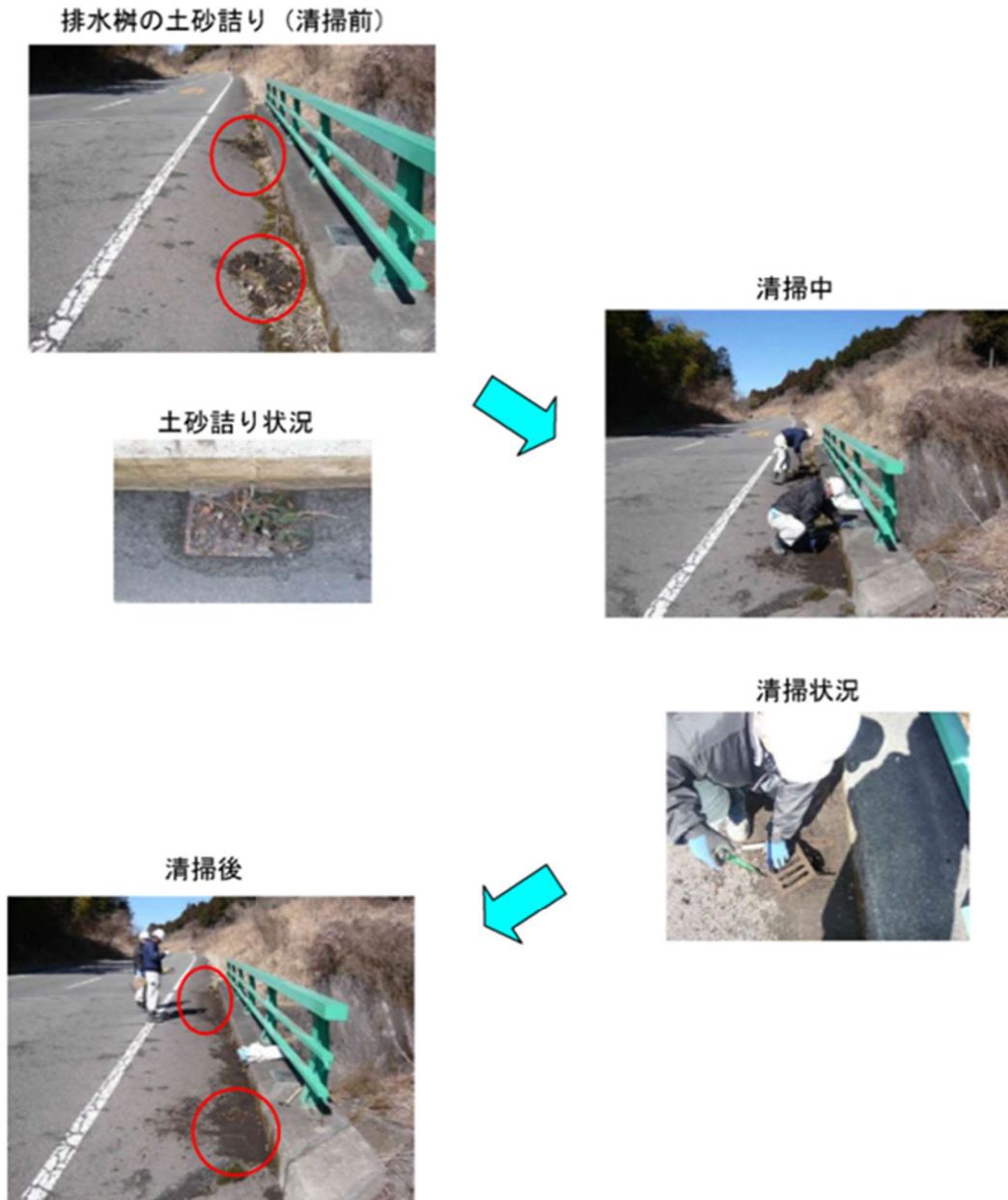


図 3.2 凍結防止剤散布に対する対応方針の例

③ 支承周辺の清掃の重要性

支承周辺は、桁端から雨水の浸入や土砂堆積等により、損傷が生じやすい部位である。支承部の機能低下は、他の部材への影響が懸念されるため、日常の維持管理において、重要視する必要があると考えられる。

4. 橋梁長寿命化対策の優先順位の方針

橋梁長寿命化対策の優先順位については、橋梁の維持管理区分及び近接目視点検結果を踏まえ、表 4-1 及び表 4-2 をもとに地理的条件や利用状況等を考慮し、決定した。なお、表 4-2 は WebBMS により出力された長寿命化修繕計画（案）で使用されたものである。

表 4-1 維持管理区分

維持管理区分	定義	該当する橋梁条件
A	<予防維持管理> ・劣化が顕在化した後では、対策が困難なもの ・劣化が外へ表れては困るもの ・市民の生命・財産・生活を守るために必要な路線上の橋梁	・第三者被害を及ぼす可能性のある橋梁 ・寸断されることで集落・住宅が孤立する可能性がある道路上の橋梁 ・橋長 100m 以上（歩道橋を除く） 【考慮すべき項目だが該当のない項目】 ・緊急輸送道路 ・避難場所・避難所へのアクセス道路上の橋梁 ・病院へのアクセス道路上の橋梁
B	<事後維持管理> ・劣化が外に表れてからでも対策が可能なもの ・劣化が表へ表れても機能に影響しないもの ・市民の生活を守るために必要な路線上の橋梁	・バス路線上の橋梁 ・橋長 15m 以上の橋梁
C	<観察維持管理> ・使用できるだけ使用すればよいもの ・第三者影響度に関する安全性を確保すればよいもの	・維持管理区分 A 及び B 以外の橋梁

表 4-2 部材の点検健全度と維持管理区分から決まる優先順位

点検健全度 (判定区分)	維持管理区分		
	A	B	C
5(一) 良	—	—	—
4(I)	—	—	—
3(II)	⑥ 予防保全	⑧ 予防保全	⑨ 予防保全
2(III)	④ 事後保全	⑤ 事後保全	⑦ 事後保全
1(IV) 悪	① 大規模補修・更新	② 大規模補修・更新	③ 大規模補修・更新

※計画立案時(平成 25 年度)では点検健全度(1~5)を用いたが、近接目視後の点検後(平成 27 年度以降)は道路橋毎の健全性の診断（判定区分 I ~ IV）で読み替えることとし、優先順位を決定した。

5. 対象橋梁の長寿命化及び修繕・架替えに係る

費用の縮減に関する基本的な方針

(1) 基本的な方針

健全度の把握及び日常的な維持管理に関する基本的な方針とともに、予防的な修繕実施を徹底することにより、修繕・架換えに係わる事業費の大規模化及び高コスト化を回避し、ライフサイクルコストの縮減を図るとともに、以下の点に留意して修繕計画を実施する。

- ・橋梁の健全度が優良である橋梁や一部の部材に損傷が認められるが、車両の通行に支障が無い橋梁は、道路管理者の判断により次回点検とする。

- ・一部の部材に損傷が認められる橋梁に対しては、道路パトロールにより損傷部材の劣化状況を継続観察することとし、劣化の著しい進行が認められた場合は、橋梁の詳細点検を実施する。点検の結果、車両の安全な通行に支障をきたす恐れがあると判明した場合は、安全確保のために通行規制や重量制限等の措置を講ずる。また、詳細点検結果に基づく橋梁の健全度把握及び損傷状況に応じて橋梁長寿命化修繕計画を見直すこととし、橋梁の補修や架替え等の必要な対策を講ずることとする。

(2) 対象橋梁の状態

対象橋梁の点検・診断結果は、別紙対象施設一覧による。

6. 対象橋梁ごとの概ねの次回点検時期及び修繕

内容・時期又は架替え時期

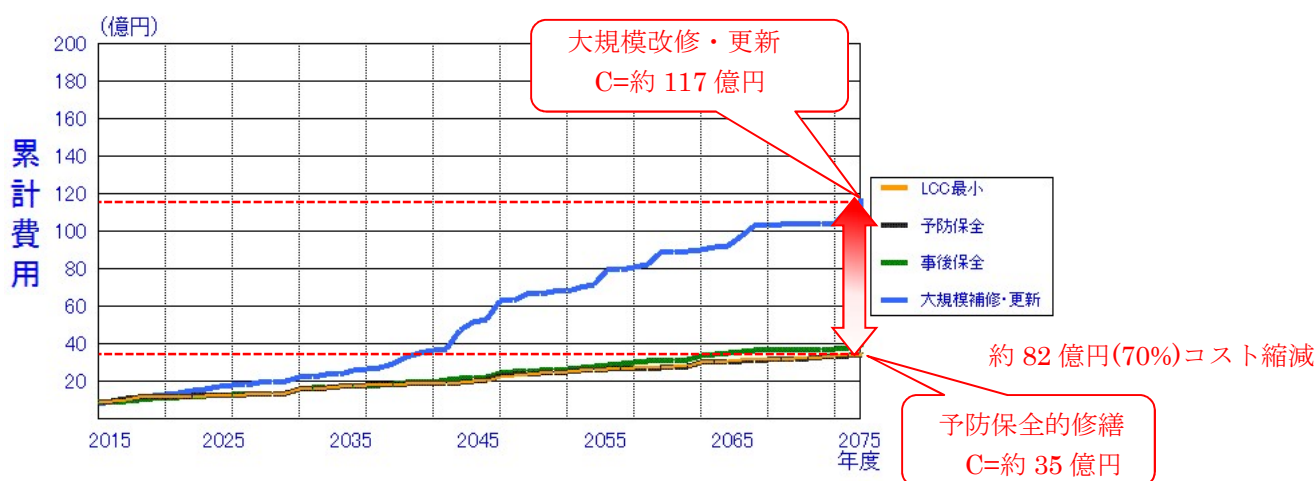
【様式 1-2】 による

7. 長寿命化修繕計画による効果

1. 損傷が深刻化してから大規模な修繕を実施する従来の対症療法型の維持管理から、定期的な点検を実施して損傷状況を把握・予測したうえで適切な時期に早期予防保全的な修繕を実施することで、橋梁の長寿命化が図られコスト削減に繋がります。
2. 橋梁点検により現状を把握しながら適切な修繕工事を実施することで、橋梁の安全性が確保され、道路網の信頼性が確保できます。
3. 路線の重要度に応じた維持管理を実施する（例えば、市街地における橋梁など）ことで、限られた予算の中で効率的・効果的な維持管理を行うことができる。
4. 特定の時期に維持管理費を集中させないことで、限られた予算を有効に活用できる。

【中長期補修予算シミュレーション結果】

保全・更新費用の推移



60年間の投資累計費用は、大規模補修・更新のシナリオにおいてC=約117億円の予算が必要になるのに対し、予防保全のシナリオにおいてはC=約35億円となる。コスト削減として約82億円(70%)が見込まれる。

8. 短期的な数値目標

●集約化・撤去

・橋梁定期点検3巡目完了予定の令和10年度までに、管理する52橋すべてについて、施設の交通量や重要性、迂回路等についてとりまとめ、施設の撤去に伴う迂回路整備や、機能縮小、複数施設の集約化などの概略的検討を行います。また、橋梁のメンテナンス（点検・修繕・更新等）にかかる中長期的費用を算出し、集約化・撤去を検討する上での基礎資料とします。

現時点では1橋程度の撤去（集約化及び単純撤去を含む）を検討し、500万円程度の費用縮減を目指します。

●新技術等の活用

・橋梁定期点検3巡目完了予定の令和10年度までに、管理する52橋全てについて、修繕や点検等に係る新技術等の活用の検討を行います。

点検及び修繕においては、対象橋梁のそれぞれ約1割程度の橋梁で費用の縮減や事業の効率化等の効果が見込まれる新技術等を活用することを目標とします。

●コスト縮減

・橋梁定期点検3巡目完了予定の令和10年度までに、管理する52橋のうち、橋長が短く構造が単純な1橋については直営点検を実施し、1巡目点検において従来技術を使用した52橋に対しては新技術等を活用した点検を実施することで、費用を約70万円程度縮減することを目標とします。

また、修繕に関しても、新技術等の活用により費用を約100万円程度縮減することを目標とします。

9. 計画策定担当部署および意見聴取した学識経験者等の 専門知識を有する者

- 1) 計画策定担当部署
北海道 ニセコ町 都市建設課土木管理係
TEL 0136-44-2121 (代表) FAX 0136-44-3500

- 2) 意見を聴取した学識経験者等の専門知識を有する者
北海学園大学工学部 社会環境工学科 教授 杉本 博之

補修計画橋梁一覧(改築年次順) ※全52橋分(当初:55橋)

橋梁名	道路種別	路線名 全幅員/有効幅員 橋梁の種類 所在地	橋長 (m)	架設 年度	供用 年数	最新 点検 年次	修繕 計画	対策の内容・時期・事業費(百万円)								事業費 (百万円)	備考			
								2015 (H27)	2016 (H28)	2017 (H29)	2018 (H30)	2019 (R1)	2020 (R2)	2021 (R3)	2022 (R4)			2023 (R5)	2024 (R6)	
加瞬別橋右側歩道橋 (補修対象)	その他	松岡通 2.10/1.70 鋼橋 ニセコ町字元町	16.1	1970	52	2019	対策内容		←点検 (加瞬別橋を含む)				←点検 (加瞬別橋を含む)					←次回点検 (加瞬別橋を含む)	0.0	人道橋 補修内容等は 上記に含まれる
							事業費												0.0	
加瞬別橋左側歩道橋 (補修対象)	その他	松岡通 2.10/1.70 鋼橋 ニセコ町字元町	16.1	1970	52	2019	対策内容		←点検 (加瞬別橋を含む)				←点検 (加瞬別橋を含む)					←次回点検 (加瞬別橋を含む)	0.0	人道橋 補修内容等は 上記に含まれる
							事業費												0.0	
林橋 (補修対象)	その他	三号線 5.00/4.70 PC橋 ニセコ町字西富	7.4	1971	51	2019	対策内容		←点検 Ⅲ				←点検 Ⅲ		←補修設計			←次回点検	5.7	補修内容 伸縮装置等 設計:R4年 4百万円 工事:R7年 14百万円 ※費用は想定
							事業費		0.4				0.6		4.0		0.7		5.7	
ルベシベ橋	第1級	ルベシベ通 8.50/7.50 鋼橋 ニセコ町字富川	25.5	1973	49	2020	対策内容		←点検 Ⅱ				←次回点検 Ⅱ						1.2	
							事業費		0.4				0.8						1.2	
西富橋	第1級	ルベシベ通 5.60/5.00 RC橋 ニセコ町字西富	11	1973	49	2019	対策内容		←点検 Ⅱ				←点検 Ⅱ					←次回点検	1.8	
							事業費		0.4				0.7					0.7	1.8	
別太橋	第1級	照覚寺前通 5.60/5.00 PC橋 ニセコ町字里見	4.5	1973	49	2020	対策内容		←点検 Ⅱ				←点検 Ⅱ						1.2	
							事業費		0.4				0.8						1.2	
矢田橋	その他	瑞穂昆布連絡線 5.30/5.00 PC橋 ニセコ町字西富	3.7	1973	49	2021	対策内容			←点検 Ⅱ			←点検 Ⅱ						1.0	
							事業費			0.5			0.5						1.0	
紅葉橋 (補修対象)	その他	ニセコ湯ノ里線 5.00/4.00 鋼橋 ニセコ町字ニセコ	15	1974	48	2019	対策内容		←点検・ 補修設計				←点検 Ⅲ	←補修工事 【主桁】塗装塗り替え(Rc-I, 1種㍻)				←次回点検	35.7	
							事業費		6.4				0.7	27.9				0.7	35.7	

補修計画橋梁一覧(改築年次順) ※全52橋分(当初:55橋)

橋梁名	道路種別	路線名 全幅員/有効幅員 橋梁の種類 所在地	橋長 (m)	架設 年度	供用 年数	最新 点検 年次	修繕 計画	対策の内容・時期・事業費(百万円)								事業費 (百万円)	備考			
								2015 (H27)	2016 (H28)	2017 (H29)	2018 (H30)	2019 (R1)	2020 (R2)	2021 (R3)	2022 (R4)			2023 (R5)	2024 (R6)	
工藤橋 (補修対象)	その他	中昆布道路線 4.00/3.00 鋼橋 二セコ町字桂台	90.1	1974	48	2017	対策内容			←点検Ⅲ→					←次回点検→		←補修設計→	事業費	10.1	補修内容 地覆、支承等 設計:R6年 9百万円 工事:R8~9年 40百万円 ※費用は想定
							事業費			0.5					0.6		9.0			
浜本橋 (補修対象)	第1級	福井南五線 4.80/4.40 PC橋 二セコ町字福井	13.5	1976	46	2019	対策内容		←点検Ⅲ→		←点検Ⅲ→		←補修設計→				←次回点検 工事→	事業費	13.6	【床版】橋面防水 【伸縮】取替え
							事業費		0.4		0.7		3.8				8.7			
第一号橋 (補修対象)	その他	黒川旧国道 8.00/7.00 PC橋 二セコ町字黒川	12.5	1976	46	2021	対策内容			←点検Ⅲ→			←点検 補修設計→	←工事→			【床版】橋面防水・断面修復・ひびわれ補修 【伸縮】取替え	事業費	27.7	
							事業費			0.5			4.4	22.8						
小川橋 (補修対象)	その他	真狩川沿線 4.70/4.00 鋼橋 二セコ町字元町	18	1978	44	2016	対策内容		←点検Ⅲ→		←点検Ⅲ→		←補修設計→	←工事→			【主桁・支承】 【地覆】断面補修	事業費	19.8	←次回点検→
							事業費		0.4		0.7		4.9	13.1			0.7			
吉川橋	第1級	有島北一線 6.70/5.50 PC橋 二セコ町字有島	11.5	1979	43	2017	対策内容			←点検Ⅱ→				←点検Ⅱ→				事業費	1.0	
							事業費			0.5				0.5						
泥川橋	第1級	福井南三線通 8.00/7.00 PC橋 二セコ町字福井	12.53	1979	43	2017	対策内容			←点検Ⅱ→				←次回点検→				事業費	1.1	
							事業費			0.5				0.6						
名無川橋	その他	黒川旧国道 8.00/7.00 PC橋 二セコ町字福井	21.76	1979	43	2020	対策内容		←点検Ⅱ→			←点検Ⅱ→						事業費	1.2	
							事業費		0.4			0.8								
安孫子橋	第1級	田下通 3.60/3.00 BOX 二セコ町字二セコ	4.44	1983	39	2020	対策内容		←点検Ⅱ→			←点検Ⅱ→						事業費	1.2	
							事業費		0.4			0.8								

補修計画橋梁一覧(改築年次順) ※全52橋分(当初:55橋)

橋梁名	道路種別	路線名 全幅員/有効幅員 橋梁の種類 所在地	橋長 (m)	架設 年度	供用 年数	最新 点検 年次	修繕 計画	対策の内容・時期・事業費(百万円)								事業費 (百万円)	備考			
								2015 (H27)	2016 (H28)	2017 (H29)	2018 (H30)	2019 (R1)	2020 (R2)	2021 (R3)	2022 (R4)			2023 (R5)	2024 (R6)	
BOXカルバート	その他	新福島通 7.00/6.00 BOX ニセコ町字黒川	3.81	1984	38	2019	対策内容		←点検Ⅱ→			←点検Ⅱ→					←次回点検→			
							事業費		0.4			0.7					0.7			1.8
ニセコ藻岩橋	その他	第二温泉藻岩連絡線 8.20/7.00 PC橋 ニセコ町字ニセコ	9.4	1984	38	2017	対策内容			←点検Ⅱ→				←次回点検→						
							事業費			0.5				0.6						1.1
増原橋	第2級	西山滝台連絡線 9.00/9.00 BOX ニセコ町字曾我	4	1985	37	2020	対策内容		←点検Ⅱ→				←点検Ⅱ→							
							事業費		0.4				0.8							1.2
堰堤橋	第1級	田下通 7.50/7.50 BOX ニセコ町字曾我	5.3	1986	36	2020	対策内容		←点検Ⅱ→				←点検Ⅱ→							
							事業費		0.4				0.8							1.2
飯塚橋	第2級	中央有島連絡線 6.20/5.00 PC橋 ニセコ町字有島	11.94	1986	36	2017	対策内容			←点検Ⅱ→				←次回点検→						
							事業費			0.5				0.6						1.1
モイワ橋 (補修対象)	その他	温泉藻岩連絡線 6.80/6.00 PC橋 ニセコ町字ニセコ	7.5	1986	36	2017	対策内容			←点検Ⅲ→			←補修設計→	←補修設計→	←工事【伸縮】取替【下部工】断面補修→					
							事業費			0.5			1.9	2.1	6.6					11.1
三線橋	その他	元町三線通 4.10/3.50 PC橋 ニセコ町字元町	11.44	1987	35	2017	対策内容			←点検Ⅱ→					←次回点検→					
							事業費			0.5					0.6					1.1
羊蹄橋	第1級	羊蹄近藤連絡線 9.10/7.90 PC橋 ニセコ町字羊蹄	11.24	1988	34	2017	対策内容			←点検Ⅱ→					←次回点検→					
							事業費			0.5					0.6					1.1

補修計画橋梁一覧(改築年次順) ※全52橋分(当初:55橋)

橋梁名	道路種別	路線名 全幅員/有効幅員 橋梁の種類 所在地	橋長 (m)	架設 年度	供用 年数	最新 点検 年次	修繕 計画	対策の内容・時期・事業費(百万円)								事業費 (百万円)	備考		
								2015 (H27)	2016 (H28)	2017 (H29)	2018 (H30)	2019 (R1)	2020 (R2)	2021 (R3)	2022 (R4)			2023 (R5)	2024 (R6)
BOXカルバート	第1級	羊蹄近藤連絡線 7.90/7.00 BOX ニセコ町字羊蹄	5.8	1988	34	2016	対策内容		←点検Ⅱ→				←点検Ⅱ→					1.2	
							事業費		0.4				0.8						
深貝橋	第2級	元町旧国道 6.20/5.00 PC橋 ニセコ町字元町	11.44	1988	34	2017	対策内容			←点検Ⅱ→				←次回点検→				1.0	
							事業費			0.5				0.5					
ニセコイトウ橋 (補修対象)	その他	ニセコ南西通 8.20/7.00 鋼橋 ニセコ町字ニセコ	106.65	1988	34	2019	対策内容		←点検Ⅱ→	←補修設計→		←点検 補修設計→	←工事 【床版】橋面防水 【下部工】断面修復・ひびわれ補修→			←次回点検→		33.8	
							事業費		0.4	6.4		2.6	23.7			0.7			
第二真狩橋	第2級	近藤豊里連絡線 7.70/6.50 PC橋 ニセコ町字近藤	39.4	1989	33	2021	対策内容		←点検Ⅱ→				←点検Ⅱ→					1.0	
							事業費		0.4				0.6						
若山橋	第2級	元町旧国道 6.50/6.50 BOX ニセコ町字有島	3.5	1989	33	2021	対策内容		←点検Ⅱ→				←点検Ⅱ→					1.0	
							事業費		0.4				0.6						
川宮橋	第2級	川宮通 11.60/10.40 PC橋 ニセコ町字宮田	11.81	1991	31	2017	対策内容			←点検Ⅱ→				←次回点検→				1.0	
							事業費			0.5				0.5					
共栄橋	第1級	羊蹄近藤連絡線 8.70/7.50 PC橋 ニセコ町字羊蹄	13.1	1992	30	2017	対策内容			←点検Ⅱ→				←次回点検→				1.0	
							事業費			0.5				0.5					
弓部橋	その他	ルベシベ通 8.70/7.50 PC橋 ニセコ町字富川	31	1993	29	2017	対策内容			←点検Ⅱ→				←次回点検→				1.0	
							事業費			0.5				0.5					

補修計画橋梁一覧(改築年次順) ※全52橋分(当初:55橋)

橋梁名	道路種別	路線名 全幅員/有効幅員 橋梁の種類 所在地	橋長 (m)	架設 年度	供用 年数	最新 点検 年次	修繕 計画	対策の内容・時期・事業費(百万円)								事業費 (百万円)	備考			
								2015 (H27)	2016 (H28)	2017 (H29)	2018 (H30)	2019 (R1)	2020 (R2)	2021 (R3)	2022 (R4)			2023 (R5)	2024 (R6)	
二セコ南西橋	その他	二セコ南西通 8.20/7.00 PC橋 二セコ町字福井	163.1	1993	29	2020	対策内容	←点検Ⅱ→						←点検Ⅱ→					2.4	
							事業費	1.5						0.9						
第2愛媛橋	第2級	別太小花井連絡線 8.70/7.50 PC橋 二セコ町字宮田	12.96	1995	27	2017	対策内容			←点検Ⅱ→				←次回点検→						
							事業費			0.5				0.5						1.0
久保橋	その他	新福島通 7.70/6.50 PC橋 二セコ町字黒川	8.66	1995	27	2017	対策内容			←点検Ⅰ→				←次回点検→						
							事業費			0.6				0.5						1.1
大場橋	その他	新福島通 7.70/6.50 PC橋 二セコ町字黒川	17.86	1995	27	2017	対策内容			←点検Ⅱ→				←次回点検→						
							事業費			0.6				0.5						1.1
宮前橋 (補修対象)	その他	西山滝台連絡線 10.50/9.50 鋼橋 二セコ町字曾我	83.5	1997	25	2020	対策内容	←点検Ⅱ→			←補修設計→	←補修工事 【舗装】敷設 【床版】橋面防水層→	←点検Ⅱ→							
							事業費	1.5		1.0	19.7	0.9								23.1
曾我神社橋	その他	西山滝台連絡線 2.80/2.00 鋼橋 二セコ町字曾我	45	1997	25	2020	対策内容	←点検 (宮前橋を含む)→					←次回点検 (宮前橋を含む)→							
							事業費													0.0
入倉橋	第1級	福井南五線 8.70/7.50 PC橋 二セコ町字黒川	18.2	1998	24	2018	対策内容			←点検Ⅰ→					←次回点検→					
							事業費			0.6					0.7					1.3
野村橋	第1級	豊里西通 8.70/7.50 PC橋 二セコ町字豊里	13.56	1998	24	2018	対策内容			←点検Ⅰ→					←次回点検→					
							事業費			0.6					0.7					1.3

補修計画橋梁一覧(改築年次順) ※全52橋分(当初:55橋)

橋梁名	道路種別	路線名 全幅員/有効幅員 橋梁の種類 所在地	橋長 (m)	架設 年度	供用 年数	最新 点検 年次	修繕 計画	対策の内容・時期・事業費(百万円)								事業費 (百万円)	備考		
								2015 (H27)	2016 (H28)	2017 (H29)	2018 (H30)	2019 (R1)	2020 (R2)	2021 (R3)	2022 (R4)			2023 (R5)	2024 (R6)
山本橋	その他	ルベシベ墓地通 8.70/7.50 PC橋 ニセコ町字黒川	15.41	1998	24	2018	対策内容				←点検 I					←次回点検		1.3	
							事業費				0.6					0.7			
米通橋	第1級	有島北一線 9.18/7.98 PC橋 ニセコ町字有島	12.8	2000	22	2018	対策内容				←点検 I					←次回点検		1.3	
							事業費				0.6					0.7			
二千年ふるさと橋	その他	福井南二線通 8.70/7.50 PC橋 ニセコ町字西富	70.9	2000	22	2018	対策内容				←点検 II					←次回点検		1.3	
							事業費				0.6					0.7			
藤山橋	第1級	藤山北通 12.00/11.00 鋼橋 ニセコ町字ニセコ	98	2001	21	2018	対策内容				←点検 II					←次回点検		1.4	
							事業費				0.7					0.7			
菊地橋	第1級	有島北一線 10.75/9.75 PC橋 ニセコ町字有島	13.26	2002	20	2018	対策内容				←点検 II					←次回点検		1.4	
							事業費				0.7					0.7			
大曲橋 (補修対象)	その他	大曲線 4.20/3.70 鋼橋 ニセコ町字羊蹄	3.64	2006	16	2018	対策内容				←点検 III					←次回点検		1.5	補修内容 床版等 設計:R8年 5百万円 工事:R10年 10百万円 ※費用は想定
							事業費				0.7					0.8			
真狩川橋	第2級	愛媛団体通 11.00/10.00 PC橋 ニセコ町字富川	53.7	2008	14	2018	対策内容				←点検 I					←次回点検		1.5	
							事業費				0.7					0.8			
第三十五万橋	その他	五十万通 6.00/6.00 BOX ニセコ町字福井	2.22	2010	12	2018	対策内容				←点検 I					←次回点検		1.5	
							事業費				0.7					0.8			

補修計画橋梁一覧(改築年次順) ※全52橋分(当初:55橋)

橋梁名	道路種別	路線名 全幅員/有効幅員 橋梁の種類 所在地	橋長 (m)	架設 年度	供用 年数	最新 点検 年次	修繕 計画	対策の内容・時期・事業費(百万円)								事業費 (百万円)	備考		
								2015 (H27)	2016 (H28)	2017 (H29)	2018 (H30)	2019 (R1)	2020 (R2)	2021 (R3)	2022 (R4)			2023 (R5)	2024 (R6)
滝台境橋	その他	新東山滝台連絡線 8.00/8.00 BOX ニセコ町字曾我	3.72	2011	11	2018	対策内容				←点検 I→					←次回点検→		1.5	
											0.7					0.8			
絹丘橋	その他	西十二号線 4.65/3.45 PC橋 ニセコ町字宮田	32.3	2012	10	2018	対策内容				←点検 I→					←次回点検→		1.5	
											0.7					0.8			
設計費								7.5	6.0	6.4	1.0	1.9	1.9	9.8	8.9	0.0	8.0	51.4	
工事費								7.9	15.7	19.7	21.8	19.7	27.9	23.7	29.1	13.1	9.0	187.6	
点検費								4.5	9.2	8.7	7.9	7.8	8.2	3.2	7.7	8.9	8.0	74.1	
今後の修繕・架替え事業費(百万円)								19.9	30.9	34.8	30.7	29.4	38.0	36.7	45.7	22.0	25.0	313.1	

対象施設一覧

令和4年10月現在

事業主体	施設名	道路種別	路線名	延長	架設年	供用年数	維持管理区分	一巡目 法定点検 (近接目視)		二巡目 法定点検 (近接目視)		遠方目視点検		摘要
								点検年度	健全性	点検年度	健全性	最新点検年度	健全性	
ニセコ町	西川橋	その他	元町三線中通	2.00	1953	65	C	H28	II	R1	II	H22	II	R3年度撤去
ニセコ町	川崎橋	その他	富丘神社前通	3.60	1955	63	C	H28	IV			H22	III	R3年度撤去
ニセコ町	坂本橋	その他	百三十万通	3.24	1958	60	C	H28	II	R2	II	H22	I	
ニセコ町	愛媛川橋	その他	別太通	2.20	1958	60	C	H28	II	R1	II	H22	II	
ニセコ町	芙蓉橋	その他	曾我停車場線	75.00	1962	56	A	H27	III	R1	II	H21	III	H30年度補修済
ニセコ町	宮田橋	その他	宮田学校通	2.82	1963	55	A	H28	II			H22	I	R2年度撤去
ニセコ町	酒井橋	その他	新福島通	4.65	1966	52	C	H28	II	R1	II	H21	II	
ニセコ町	加瞬別橋	その他	松岡通	9.50	1970	48	C	H28	III	R1	III	H21	III	補修対象橋梁
ニセコ町	林橋	その他	三号線	7.40	1971	47	C	H28	III	R1	III	H21	III	補修対象橋梁
ニセコ町	ルベシベ橋	第1級	ルベシベ通	25.50	1973	45	B	H28	II	R2	II	H21	II	
ニセコ町	西富橋	第1級	ルベシベ通	11.00	1973	45	C	H28	II	R1	II	H21	II	
ニセコ町	別太橋	第1級	照覚寺前通	4.50	1973	45	B	H28	II	R2	II	H21	II	
ニセコ町	矢田橋	その他	瑞穂昆布連絡線	3.70	1973	45	C	H29	II	R3	II	H22	I	
ニセコ町	紅葉橋	その他	ニセコ湯ノ里線	15.00	1974	44	A	H28	III	R1	III	H21	II	R2年度補修済
ニセコ町	工藤橋	その他	中昆布道路線	90.10	1974	44	A	H29	III			H21	II	補修対象橋梁
ニセコ町	浜本橋(南五線橋)	第1級	福井南五線	13.50	1976	42	C	H28	III	R1	III	H21	III	補修対象橋梁
ニセコ町	第1号橋	その他	黒川旧国道	12.50	1976	42	C	H29	III	R3	III	H21	II	R4年度補修中
ニセコ町	小川橋	その他	真狩川沿線	18.00	1978	40	B	H28	III	R1	III	H21	III	補修対象橋梁
ニセコ町	吉川橋	第1級	有島北一線	11.50	1979	39	C	H29	II	R3	II	H21	II	
ニセコ町	泥川橋	第1級	福井南三線通	12.53	1979	39	B	H29	I			H21	II	
ニセコ町	名無川橋	その他	黒川旧国道	21.76	1979	39	B	H28	II	R2	II	H21	II	
ニセコ町	安孫子橋	第1級	田下通	4.44	1983	35	B	H28	II	R2	II	H21	II	
ニセコ町	BOXカルバート	その他	新福島通	3.81	1984	34	B	H28	II	R1	II	H22	II	
ニセコ町	ニセコ藻岩橋	その他	第二温泉藻岩連絡線	9.40	1984	34	C	H29	II			H21	I	
ニセコ町	増原橋	第2級	西山滝台連絡線	4.00	1985	33	B	H28	II	R2	II	H21	I	
ニセコ町	堰堤橋	第1級	田下通	5.30	1986	32	B	H28	II	R2	II	H21	I	
ニセコ町	飯塚橋	第2級	中央有島連絡線	11.94	1986	32	B	H29	I			H21	I	
ニセコ町	モイワ橋	その他	温泉藻岩連絡線	7.50	1986	32	C	H29	III			H21	III	R4年度補修中
ニセコ町	三線橋	その他	元町三線中通	11.44	1987	31	C	H29	I			H21	II	
ニセコ町	羊蹄橋	第1級	羊蹄近藤連絡線	11.24	1988	30	C	H29	II			H21	III	
ニセコ町	BOXカルバート	第1級	羊蹄近藤連絡線	5.80	1988	30	C	H28	II	R2	II	H22	I	
ニセコ町	深貝橋	第2級	元町旧国道	11.44	1988	30	C	H29	II			H21	II	
ニセコ町	ニセコイトウ橋	その他	ニセコ南西通	106.65	1988	30	A	H28	III	R1	III	H21	II	R3年度補修済
ニセコ町	第二真狩橋	第2級	近藤豊里連絡線	39.40	1989	29	B	H28	II			H21	II	
ニセコ町	若山橋	第2級	元町旧国道	3.50	1989	29	C	H28	II			H22	II	
ニセコ町	川宮橋	第2級	川宮通	11.81	1991	27	B	H29	II			H21	II	
ニセコ町	共栄橋	第1級	羊蹄近藤連絡線	13.10	1992	26	B	H29	I			H21	II	
ニセコ町	弓部橋	その他	ルベシベ通	31.00	1993	25	B	H29	II			H21	II	
ニセコ町	ニセコ南西橋	その他	ニセコ南西通	163.10	1993	25	A	H27	II			H21	II	
ニセコ町	第2愛媛橋	第2級	別太小花井連絡線	12.96	1995	23	B	H29	II			H21	II	
ニセコ町	久保橋	その他	新福島通	8.66	1995	23	B	H29	I			H21	I	
ニセコ町	大場橋	その他	新福島通	17.86	1995	23	B	H29	II			H21	II	
ニセコ町	宮前橋	その他	西山滝台連絡線	83.50	1997	21	B	H27	II	R2	II	H21	II	R元年度補修済
ニセコ町	入倉橋	第1級	福井南五線	18.20	1998	20	B	H30	I			H21	I	
ニセコ町	野村橋	第1級	豊里西通	13.56	1998	20	C	H30	I			H21	I	
ニセコ町	山本橋	その他	ルベシベ墓地通	15.41	1998	20	B	H30	I			H21	II	
ニセコ町	米通橋	第1級	有島北一線	12.80	2000	18	B	H30	I			H21	I	
ニセコ町	二千年ふるさと橋	その他	福井南二線通	70.90	2000	18	B	H30	II			H21	I	
ニセコ町	藤山橋	第1級	藤山北通	98.00	2001	17	B	H30	II			H21	II	
ニセコ町	菊池橋	第1級	有島北一線	13.26	2002	16	B	H30	II			H21	I	
ニセコ町	大曲橋	その他	大曲線	3.64	2006	12	C	H30	III			H22	II	補修対象橋梁
ニセコ町	真狩川橋	第2級	愛媛団体通	53.70	2008	10	B	H30	I			H21	I	
ニセコ町	第三五十万橋	その他	五十万通	2.22	2010	8	C	H30	I			H22	III	
ニセコ町	滝台境橋	その他	新東山滝台連絡線	3.72	2011	7	B	H30	I			H22	I	
ニセコ町	絹丘橋	その他	西十二号線	32.30	2012	6	B	H30	I			H22	I	